

# DIAGNÓSTICO SOCIODEMOGRÁFICO DEL MUNICIPIO DE PESPIRE, CHOLUTECA

Nora Barahona

Universidad Nacional  
Autónoma de Honduras



Postgrado  
Latinoamericano  
en Trabajo Social  
**Maestría en  
Demografía Social**



Universidad Nacional Autónoma de Honduras

**Postgrado Latinoamericano en Trabajo Social  
Maestría en Demografía Social**

**DIAGNÓSTICO MUNICIPAL  
PESPIRE, CHOLUTECA**

Nora Inés Barahona López

Tegucigalpa M.D.C., diciembre de 2003

304.6 Barahona López, Nora Inés  
B231 Diagnóstico Municipal Pespire, Choluteca / Nora Inés  
Barahona López.--1a. ed.-- (Tegucigalpa): (Guardabarranco),  
2004  
42 p.: Cuadros, gráficos, mapa  
Postgrado Latinoamericano en Trabajo Social.  
Maestría en Demografía Social  
ISBN 99926-647-5-4  
1.- DEMOGRAFÍA - ASPECTOS SOCIALES.

© Universidad Nacional Autónoma de Honduras  
Postgrado Latinoamericano en Trabajo Social  
Maestría en Demografía Social

Diagnóstico Municipal de Pespire, Choluteca

ISBN: 99926-647-5-4

Elaborado por:  
Nora Inés Barahona López

Corrección:  
Rebeca Becerra

Diseño de cubierta:  
Raúl Torres, Guardabarranco

Diagramación  
Sandra Gálvez, Guardabarranco

Impresión offset:  
Ediciones Guardabarranco  
Tel. 232-6474

*Hecho e impreso en Honduras.  
Todos sus derechos reservados.*

# Índice

---

Presentación ..... 9

## **CAPÍTULO I: CARACTERÍSTICAS GEOPOLÍTICAS E HISTÓRICAS DEL MUNICIPIO**

- 1.1 Historia y origen de su nombre ..... 11
- 1.2 Posición geográfica ..... 12
- 1.3 Límites del municipio ..... 12
- 1.4 Condiciones climáticas ..... 12
- 1.5 Relieve ..... 12
- 1.6 Vías de comunicación ..... 13
- 1.7 Gobierno local ..... 13

## **CAPÍTULO II: CARACTERÍSTICAS DE LA POBLACIÓN**

- 2.1 Tamaño y peso relativo de la  
población del municipio respecto al  
departamento ..... 14
- 2.2 Ritmo de crecimiento de la población  
del municipio respecto a otros  
municipios ..... 15
- 2.3 Tiempo de duplicación de la  
población ..... 16
- 2.4 Estructura de la población por  
sexo y edad ..... 17
- 2.5 Distribución espacial de la  
población ..... 19

### CAPÍTULO III: VARIABLES DEMOGRÁFICAS Y SU INCIDENCIA EN LA POBLACIÓN

3.1 Tasa bruta de natalidad .....	21
3.2 Tasa Global de Fecundidad .....	22
3.3 Tasa de Fecundidad por edades y general .....	22
3.4 Fecundidad de adolescentes .....	23
3.5 Tasa Bruta de Mortalidad .....	24
3.6 Migración .....	25

### CAPÍTULO IV: POBLACIÓN Y SALUD

4.1 Cobertura en salud .....	27
4.2 Métodos de planificación familiar .....	28
4.3 Condiciones de salud de la población .....	29
a. Salud de la mujer .....	31
b. Nutrición de los niños .....	32

### CAPÍTULO V: POBLACIÓN Y EDUCACIÓN

5.1 Acceso a la educación .....	33
5.2 Tasa bruta de matrícula por nivel educativo y por sexo .....	35
5.3 Población de quince años y más por condición de alfabetismo .....	36
5.4 Asistencia escolar por sexo .....	37
5.5 Nivel de instrucción del jefe de hogar .....	38

### CAPÍTULO VI: POBLACIÓN Y ECONOMÍA

6.1 Actividades económicas .....	41
6.2 Población económicamente activa (PEA) e inactiva (PEI) .....	42
6.3 Relación de dependencia .....	44
6.4 Menos y adolescentes ocupados .....	44
6.5 Jefaturas de hogar .....	44
6.6 Acceso al trabajo de las jefes de hogar .....	45

### CAPÍTULO VII: CONDICIONES DE VIDA DEL MUNICIPIO

7.1 Condiciones de vida del municipio .....	46
7.2 Nivel de pobreza .....	47
7.3 Acceso de vivienda en el municipio .....	48
7.4 Condición de las viviendas .....	48
7.5 Material del techo .....	49
7.6 Material del piso .....	50
7.7 Acceso a los servicios públicos .....	50
7.8 Procedencia del agua que se consume .....	50
a. Disponibilidad de agua potable .....	51
b. Disponibilidad de alumbrado eléctrico .....	51
c. Disposición adecuada de excretas .....	52

### CAPÍTULO VIII: POBLACIÓN Y MEDIO AMBIENTE

8.1 Fuentes de agua .....	53
8.2 Flora .....	54
8.3 Fauna .....	54

8.4	Clima .....	54
8.5	Geomorfología y uso potencial del suelo .....	54
8.6	Principales amenazas medioambientales .....	54
8.7	Amenazas por inundación y derrumbes .....	55
8.8	Amenazas por deslizamientos.....	55
8.9	Amenazas por sequía .....	55
8.10	Amenazas por costos de carretera .....	55
8.11	Principales problemas por el mal manejo de los recursos naturales ....	56

## CAPÍTULO IX: TURISMO

9.1	Lugares turísticos .....	57
9.2	Acontecimientos que atraen al municipio .....	59
9.3	Tipo de turismo .....	59
9.4	Infraestructura .....	59
9.5	Valoración de potencia turística .....	59

<b>Bibliografía</b> .....	60
---------------------------	----

<b>Glosario</b> .....	62
-----------------------	----

### Anexos

Mapa de Honduras y el municipio de Choluteca .....	67
Encuesta aplicada a los municipios del corredor turístico centro-sur .....	68

## Índice de tablas

---

1.	Municipio de Pespire: Dinámica de la población (1887 - 2001) .....	15
2.	Tasa de crecimiento poblacional de los municipios del departamento de Choluteca (1887-2001) .....	16
3.	Municipio de Pespire: Distribución de la población por grande grupos etéreos. Año 2001 .....	18
4.	Municipio de Pespire: Distribución del índice de masculinidad por área de residencia y grupos quinquenales de edad. Año 2001 .....	18
5.	Municipio de Pespire: Distribución de la población según área de residencia. Año 2001 .....	19
6.	Municipio de Pespire: Variables demográficas .....	21
7.	Municipio de Pespire: Tasa de fecundidad general .....	23
8.	Municipio de Pespire: Defunciones y Tasa Bruta de Mortalidad (T.B.M.) por área de residencia. Año 2001. ....	24
9.	Municipio de Pespire: Defunciones por grupos quinquenales de edad. Año 2001 .....	25
10.	Municipio de Pespire: Usuarios de métodos de planificación a través de la Secretaría de Salud Pública. 2002. ....	27
11.	Municipio de Pespire. Enfermedades más comunes de la Región Sanitaria No. 4 .....	29
12.	Municipio de Pespire: Enfermedades más comunes .....	30

13. Municipio de Pespire: Atenciones maternas .....	32
14. Municipio de Pespire: Control de niño sano .....	32
15. Municipio de Pespire: Nivel de instrucción totales por sexo .....	34
16. Municipio de Pespire: Nivel de instrucción por sexo y área de residencia.....	34
17. Municipio de Pespire: Matrícula por nivel educativo combinada por sexo .....	35
18. Municipio de Pespire: Analfabetismo y alfabetismo general .....	36
19. Municipio de Pespire: Analfabetismo y alfabetismo área urabana .....	36
20. Municipio de Pespire: Analfabetismo y alfabetismo área rural .....	36
21. Municipio de Pespire: Asistencia Escolar población de 5-29 años por sexo .....	37
22. Municipio de Pespire: Asistencia escolar urbana .....	37
23. Municipio de Pespire: Asistencia escolar rural.....	38
24. Municipio de Pespire: Nivel de instrucción del jefe del hogar por área de residencia y sexo. Año 2001 .....	39
25. Municipio de Pespire: Nivel de instrucción totales por sexo .....	39
26. Municipio de Pespire: Nivel de instrucción por sexo y área de residencia.....	40
27. Municipio de Pespire: Población económicamente activa por nivel educativo, sexo y área de residencia .....	43
28. Municipio de Pespire: Jefatura de hogar según área de residencia y sexo .....	44
29. Municipio de Pespire: Trabajó durante la semana pasada .....	45
30. Municipio de Pespire: Indicadores de necesidades básicas .....	47
31. Municipio de Pespire: Viviendas por área de residencia .....	48
32. Municipio de Pespire: Viviendas según material de las paredes .....	49
33. Municipio de Pespire: Viviendas según material del techo .....	49
34. Municipio de Pespire: Viviendas según material del piso .....	50
35. Municipio de Pespire: Cobertura de servicios básicos .....	51
36. Municipio de Pespire: Disponibilidad de agua .....	51
37. Municipio de Pespire: Fuentes de energía .....	52
38. Municipio de Pespire: Eliminación de escretas .....	52

## **Índice de gráficos**

---

1. Municipio de Pespire: Pirámide poblacional por sexo y grupos de edad. Año 2001 .....	17
2. Municipio de Pespire. Población por área de residencia. Año 2001. ....	19
3. Municipio de Pespire: Tasas específicas de fecundidad por área de residencia. Año 2001 .....	22
4. Población migrante que reside en Pespire. Año 2001 .....	26
5. Enfermedades más comunes en la Región Sanitaria N° 4. Año 2002 .....	30
6. Municipio de Pespire: Enfermedades más comunes. Año 2002 .....	31
7. Municipio de Pespire: Tasas de matrícula por nivel educativo combinada por sexo. Año 2001 .....	35
8. Municipio de Pespire: Población económicamente activa e inactiva, según sexo. Año 2001. ....	42

## **Presentación**

---

La Maestría en Demografía Social del Postgrado Latinoamericano en Trabajo Social en el proceso de formación de profesionales en Demografía Social con el propósito de contribuir al proceso de descentralización y fortalecimiento municipal, contempló la elaboración de diagnósticos sociodemográficos de 16 municipios del Corredor Turístico Centro Sur.

Los diagnósticos se elaboraron con el apoyo financiero del Fondo de Población de las Naciones Unidas, bajo la asesoría técnica- académica de la Dra. Elsa Lily Caballero Zeitún en el marco del Taller de investigación tesis que ella dirige.

Los diagnósticos contienen información sobre características generales del municipio y de la población, el potencial turístico, así como el análisis del comportamiento de las variables demográficas: mortalidad, fecundidad, migración y otras variables socioeconómicas.

Consideramos que este documento de diagnóstico se convertirá en una herramienta básica de consulta en la toma de decisiones y para la formulación de planes, programas y proyectos que faciliten la asignación y optimización de los recursos con que cuenta el municipio, tanto de las autoridades locales como de los funcionarios de instituciones públicas y privadas representadas en el nivel local, organismos internacionales y/o población en general.



Las fuentes de información fueron el XV Censo de Población y V de Vivienda, llevado a cabo por el Instituto Nacional de Estadísticas INE en el año 2001, información producida por instituciones públicas y privadas e información recopilada en el propio municipio.

El diagnóstico contiene información relevante sobre cuatro aspectos básicos del municipio como son las características generales, datos de población, variables demográficas y variables socioeconómicas.

El diagnóstico del municipio de Pespire, Choluteca ha sido elaborado por la Licenciada Marysabel Zelaya Ochoa alumna de la segunda promoción de la Maestría en Demografía Social.

**Martha Lorena Suazo**  
*Coordinadora Académica*  
*Maestría en Demografía Social*  
*PLATS-UNAH*

## **CAPÍTULO I.**

# **Historia y origen de su nombre**

---

### **1.1 Datos históricos**

Señala el libro Municipios de Honduras de Carmen Fiallos, que existen varios títulos de tierras en los que se delimita tanto el territorio como los nombres de Pespire.

El municipio de Pespire fue fundado el 11 de abril de 1640 por indígenas, en este primer título de ejidos el 11 de agosto del mismo año, comparecieron el Alcalde Mayor de Pespire y el Regidor, a pedir fuese aprobada la Cofradía de la Pura y Limpia Concepción, cuya hacienda estaba situada a continuación de los ejidos del mismo pueblo.

En 1794 fue erigido en municipio y lleva el título de Villa. Formando parte del Distrito de Nacaome, hasta 1879 que fue anexado a Choluteca y el 18 de Febrero recibe el título de ciudad.

El nombre de Pespire significa “Río de las Piritas Pequeñas”, “San Francisco de Pespire” es el primer nombre con que se conoce este municipio.

## 1.2 Posición geográfica

El municipio de Pespire está situado al noroeste del departamento de Choluteca, su cabecera es un semi valle en la margen izquierda del río que lleva su nombre.

## 1.3 Límite y extensión territorial

La extensión territorial actual del municipio de Pespire es de 326.1 kilómetros cuadrados y está a 160 metros sobre el nivel del mar.

Limita al norte con el municipio de San Antonio de Flores, al sur con los municipios de Nacaome y Valle, al este con el municipio de Orocuina y parte del departamento de El Paraíso (soledad), al oeste con aldea de Moropocay y el Tabacal del departamento de Valle.

Las aldeas que pertenecen al municipio de Pespire son 10, siendo las siguientes Cacautare, Concepción El Brasil, El Espinal, El Guayabo, Esquimal Arriba o La Ermita, Marilica, San Antonio de Papua, San Juan Bautista y San Juan Bosco.

La feria patronal de éste municipio es del 13 al 21 de enero, día de San Sebastián.

## Límite físicos o naturales

Limita al norte con río Grande, los Cerros , La Manzanita, La Meseta, La Palma, San Antonio, La Mesa, La Vainilla y La Esperanza (éste último al noreste); al sur con el Cerro Bañadero y la margen norte del cerro Maestro, al Este con el cerro La Esperanza, El Naranjal, La Gloria Grande y La Flor, al Oeste con los cerros Portillo del Gallo y Bañaderos al suroeste.

## 1.4 Condiciones climáticas

El municipio de Pespire se caracteriza por un clima seco y caliente. Con temperaturas que oscilan en 25°C – 34°C.

Los inviernos son lluviosos, mientras los veranos son muy secos. La época de lluvia se da generalmente entre los meses de junio a octubre; pero en los últimos años este fenómeno no se ha dado, en consecuencia se ha producido escasez de agua incrementándose en el verano. Cuando llueve es en torrenciales aguaceros que causan desbordamiento de los ríos y quebradas presentando inundaciones.

## 1.5 Relieve

El municipio de Pespire está constituido por una parte central formada por una serie de colinas, las que se intercalan con pequeños ríos. Otra zona individualizada es la llanura que se forma a ambos lados del cauce más importante del municipio, el río Grande de Nacaome.

Finalmente hacia el Este se encuentran las mayores alturas destacándose el cerro Sacare que mide 960 metros sobre el nivel del mar por tanto existen pendientes del 30 al 45% ya que desde el fondo del valle hasta la cota de mayor altura hay desniveles hasta de 600 metros.

## 1.6 Vías de comunicación

La comunidad de Pespire tiene bastante accesibilidad debido a que se encuentra a orilla de la carretera CA-5 que conecta a Tegucigalpa con Choluteca y otras ciudades importantes tanto nacionales como internacionales.

El transporte interurbano cuenta con 7 rutas y 8 unidades de transporte, sus pobladores utilizan otras rutas interurbanas como los que transitan al sector de Choluteca, El Amatillo, Cedeño, Langue, San Marcos de Colón, Orocuina, El Triunfo y Coyolito. La distancia de Pespire a San Lorenzo es de 26 kilómetros, a Nacaome 24, a Choluteca 72 y de Pespire a Tegucigalpa 92 kilómetros.

## 1.7 Gobierno local

Según el Artículo 26 de la Ley de Municipalidades reformado mediante Decreto 27-2000 la Corporación Municipal está integrada por un Alcalde que es la máxima autoridad del municipio, un Vice-Alcalde, un determinado número de Regidores que van de acuerdo a la cantidad de habitantes de cada municipio.

Estas autoridades son elegidas cada cuatro años conforme lo establece la ley. El pleno municipal del municipio está integrado por un Vice-Alcalde, 8 Regidores y 9 personas laborando en el área administrativo (2 secretarías, 2 tesoreros, 1 encargado de catastro, 1 escribiente, juez de policía, 1 conserje, 1 aseo; cuenta con 67 auxiliares del juzgado de policía municipal distribuidos en las diferentes aldeas, y lo preside el señor Juan José Villatoro, alcalde del Municipio.

## **CAPÍTULO II.**

### **Características de la población**

#### **2.1 Tamaño y peso relativo de la población del municipio de Pespire respecto al departamento y al país**

El departamento de Choluteca fue creado el 28 de junio de 1825, en tiempos de la Colonia, Choluteca y pueblos de su jurisdicción figuraban como uno de los partidos de la provincia de Tegucigalpa (Fiallos, Carmen. 1989:133).

El municipio de Pespire fue fundado el 11 de abril de 1640 por indígenas, en 1794 fue erigido en municipio, formó parte del Distrito de Nacaome hasta 1879. (Fiallos, Carmen. 1989:140).

El censo de 1887 establece para el municipio de Pespire una población de 4,375 habitantes, logra duplicarse hasta en 1940 al llegar a 9,212 personas y se triplica en el año de 1961 con 16,741 habitantes, en 1988 presenta 21,480 personas y en el 2001 alcanza los 23,332 habitantes.

Los datos poblacionales del municipio de Pespire del censo de 1887, establece una población de 4,375. El peso relativo del municipio de Pespire respecto al departamento de Choluteca en 1887 fue de 10.04%, asciende en 1901 a 15.45%, tomando este dato en 1905 llega a 15.63%, se mantiene dentro

de estos mismos parámetros en 1910 con 15.57%, pero en 1916 desciende a 13.77% y sigue descendiendo en forma constante sin presentar recuperación incluso llega al 2001 con 6.40%.

Durante el período de 1887-2001, el municipio de Pespire presenta su mayor peso poblacional en el año 1905 con 15.63% y el menor en el 2001 con 6.40%.

De los dieciséis municipios de Choluteca, de acuerdo a los datos del INE (tomo I) en el censo del 2001, el municipio de Pespire ocupa el sexto lugar en contar con mayor cantidad de habitantes.

El departamento de Choluteca, en el período (1887-2001) de una población de 43,588 personas en 1887, llega a duplicarse en 1940 al tener 88,245, se triplica en el año 1961 en 149,175 personas, se cuadruplica en 1974 con 193,336 ya para el 2001 la población es ocho veces mayor con 364,684.

El peso relativo del departamento de Choluteca respecto al país en el año de 1887 es de 13.13%, manteniendo un decrecimiento constante hasta el año 2001 de 6.00%, sin presentar ninguna recuperación.

**Tabla No. 1**  
**Municipio de Pespire: Dinámica de la población (1887-2001)**

Años	1887	1901	1905	1910	1916	1926	1930	1935	1940	1945	1950	1961	1974	1988	2001
Población total del municipio	4,375	7,005	6,720	7,132	6,676	6,512	9,212	9,784	11,331	12,477	12,691	16,741	18,261	21,480	23,332
% del Municipio de Pespire respecto al total del depto. de Choluteca	10.04	15.45	15.63	15.57	13.77	11.83	13.13	12.85	12.84	12.92	11.83	11.22	9.45	7.57	6.4
Población total del depto. de Choluteca	43,588	46,340	42,994	45,817	47,771	56,024	69,096	76,112	88,245	96,559	107,271	149,175	193,336	283,816	364,684
% del depto de Choluteca respecto al total nacional	13.13	8.34	8.6	8.28	7.88	7.85	8.09	7.91	7.97	8.04	7.84	7.91	7.26	6.68	6
Población total del país	331,917	543,741	500,136	500,634	605,997	700,801	864,184	962,000	1,107,859	1,200,542	1,368,605	1,884,765	7,668,948	4,248,561	6,076,885

Fuente DGEC. Censos de población y vivienda levantados en Honduras de 1791 a 1974. INE, 1988 - 2001, Honduras 2001.

## 2.2 Ritmo de crecimiento de la población del municipio respecto a otros municipios del departamento

La tasa de crecimiento de la población del municipio de Pespire en el período de 1887-2001 fue de 1.52% anual. En ese período se realizaron 15 censos de población, cuyas tasas de crecimiento Inter censales para el municipio se presentan en el cuadro posterior. La mayor tasa de crecimiento se presenta en el período 1926-1930 siendo del 8.4% anual, muy superior a las tasas de crecimiento de los otros períodos Inter censales.

La tasa de crecimiento del período 1926-1930, que fue alta, se corresponde con el peso relativo de 1926 de 11.8% siendo mayor en 1930 con 13.3%. La segunda tasa de crecimiento alta se presenta en el período 1935-1940 con 4.9%, que se corresponde con el peso relativo del municipio de 1935 con 12.8%.

Como se señaló anteriormente, a partir de la década del 30 se producen en el municipio fuertes flujos migratorios. Un elemento significativo es que hay un período en el que la tasa de crecimiento de la población es menor que uno, lo que significa que no alcanzaba el nivel de reemplazo.

La región sur ha sido afectada por fuertes cambios climáticos, como son las sequías constantes. Producto de ellas se producen movimientos migratorios, de estas zonas hacia las zonas más céntricas del país, en el período 1887-2001. Se observan tres períodos en los cuales las tasas de crecimiento del municipio de Pespire son las más bajas en el departamento. Estos períodos son: 1916-1926, 1945-1950 y 1961-1974.

Para el período 1988-2001 la tasa de crecimiento promedio anual para el municipio de Pespire es de 0.8% siendo una de las tasas de crecimiento más bajas del departamento junto con el municipio de Apacilagua.

**Tabla No. 2**  
**Municipio de Pespire: Tasa de crecimiento poblacional de los municipios del departamento de Choluteca durante los períodos censales 1887-2001**

CHOLUTECA	1887 2001	1901 1905	1905 1910	1910 1916	1916 1926	1926 1930	1930 1935	1935- 1940	1940- 1945	1945- 1950	1950- 1961	1961- 1974	1974- 1988	1988- 2001
Tasa de Crecimiento														
Pespire	1.52	-1.0	1.2	-1.4	-0.1	8.4	-4.9	4.9	1.9	0.3	2.5	0.7	1.4	0.8
Marcovia	3.58	-3.3	0.1	1.0	3.8	4.7	-8.0	8.0	3.9	1.7	8.2	4.8	4.0	2.9
Choluteca	2.97	-3.1	1.1	1.4	1.9	3.7	-5.7	5.7	1.4	4.0	3.0	3.6	4.2	3.2
Apacilagua	1.85	-0.1	-0.5	-0.9	2.6	7.2	-2.8	2.8	1.8	0.8	3.2	-0.1	0.6	0.8
Concepción de María	2.45	-0.3	-0.4	5.1	-2.2	10.7	-7.0	7.0	2.0	1.0	3.8	1.5	2.2	0.8
Duyure	1.55	-1.7	4.5	0.8	-1.3	18.4	-3.1	3.1	4.5	2.8	0.2	1.2	3.5	0.5
El Corpus	1.91	0.3	-0.4	2.7	1.3	4.5	-5.7	5.7	1.7	1.0	2.2	0.5	2.3	0.5
Morolica	1.18	1.1	1.4	1.1	0.8	3.8	-0.8	0.8	0.5	1.3	1.4	-1.0	-0.1	1.5
Namasigue	3.01	0.2	0.5	4.0	0.6	4.7	-5.7	5.7	2.6	1.8	6.0	1.8	4.6	2.8
Orocuina	1.70	-4.5	2.6	-4.1	0.3	12.4	-3.1	3.1	1.5	2.7	1.9	1.2	2.3	0.9
El Triunfo	3.36	1.8	0.1	-1.1	2.3	9.5	-4.3	4.3	1.5	2.5	4.7	3.2	3.6	2.4
San Antonio de Flores	1.81	-2.4	1.8	-0.5	0.9	2.9	-2.4	2.4	1.4	1.4	2.3	2.5	1.5	1.3
San Isidro	1.18	-5.0	6.4	-1.9	1.4	2.4	-4.5	4.5	2.9	0.5	2.0	0.8	0.1	0.1
San José	1.22	-4.8	0.2	1.9	2.5	1.1	-3.5	3.5	1.5	3.2	1.5	0.3	0.3	0.8
San Marcos de Colón	2.08	2.5	5.8	1.5	4.3	-0.7	-4.2	4.2	2.1	3.4	0.8	0.8	2.5	1.4
Santa Ana de Yusguare	2.29	-5.7	-4.8	2.6	4.8	2.3	-3.7	3.7	1.1	3.5	2.7	3.2	4.1	3.2
Total departamento	1.8	-1.3	1.2	0.6	1.8	5.6	1.9	2.9	1.8	2.1	2.9	1.9	3.2	1.6

Fuente: Elaboración propia con datos del censo de 1917 a 1974, INE 1988-2001, Honduras 2001.

### 2.3 Tiempo de duplicación de la población

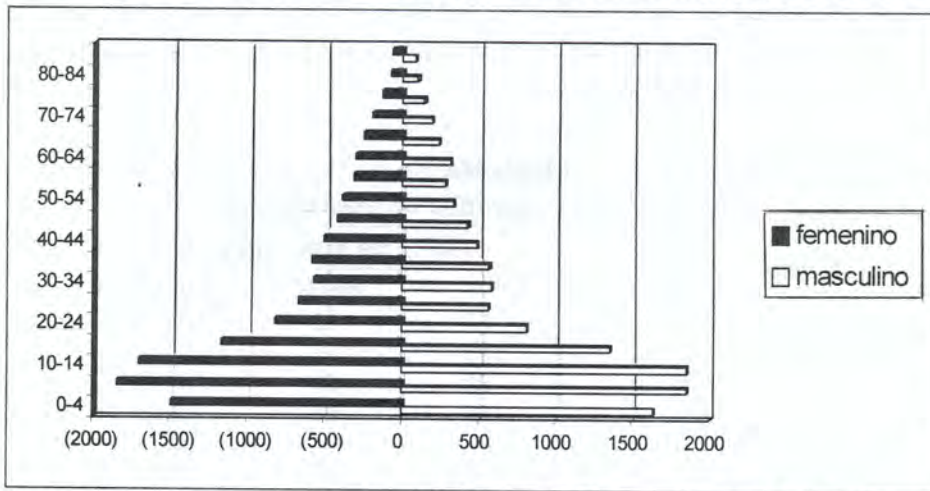
El municipio de Pespire ha mantenido una dinámica acelerada de crecimiento poblacional. En el período 1887 pasó de ser una población de 4,375 habitantes a 9,112, en el 1930 ésta tardó aproximadamente 43 años para duplicarse; luego 87 años para cuadruplicarse. En todo el período de 1887-2001 la población se hizo 6 veces más en 114 años.

En un futuro si la población mantiene un ritmo de crecimiento igual al período 1988-2001 que fue del 0.8% anual, el tiempo de duplicación de la población sería de 88 años, lo que hace suponer que en el año 2,089 la población del municipio alcanzará un total de 49,458 habitantes, lo que significaría más demanda de viviendas, escuelas, consumo de agua potable, tendido eléctrico, más gasto presupuestario y menos territorio disponible para las actividades agropecuarias y forestales.

## 2.4 Estructura de la población por sexo y edad

Pespire es un municipio que para el año 2001 contaba con una población de 25,144 habitantes de los cuales el 57.7% está conformado por niños, niñas y adolescentes menores de 18 años, reflejando una pirámide poblacional de base ancha con una rápida disminución en la cúspide, producto de los altos niveles de fecundidad y mortalidad persistente. Su distribución por sexo es equilibrada, 50.33% de la población son hombres y 49.67% son mujeres.

**Gráfico No. 1**  
**Municipio de Pespire: Pirámide poblacional por sexo y grupos de edad**



Fuente: Elaboración propia en base a los datos del XVI Censo de Población y Vivienda. INE. Año 2001.

En la pirámide poblacional se observa que las barras que corresponden a los grupos etéreos de 0 a 4, de 5 a 9 y de 10 a 14 son las más grandes, esto se debe a una gran cantidad de nacimientos de las mujeres en edad fértil. Además se observa una disminución de las otras barras a partir de los 15-19 años es que podría ser producto de la mortalidad o de la migración.

En relación al índice de dependencia demográfica el porcentaje de niños menores de 15 años más la población mayor de 65 años representa el 51.6% de la población total, en tanto que la población entre 15 y 64 años representa el 48.4%, por lo tanto el índice de dependencia demográfica para el año 2001 es de 102% lo que significa que existen 102 personas dependientes por cada 100 personas en edad de trabajar.



**Tabla No. 3**  
**Municipio de Pespire: Distribución de la población por grandes grupos etáreos**

Grupos etáreos	2001
0-14	45.6
15-64	48.4
65 años y más	5.7
<b>Total</b>	<b>100</b>

Fuente: Elaboración propia en base a los datos del XVI Censo de Población y Vivienda 2001. INE.

Por otra parte, analizando el índice de masculinidad por grupos quinquenales de edad, este es mayor entre los menores de años alcanzando su mayor porcentaje en las edades de 10 a 14 años, es decir hay más hombres que mujeres. Se da una disminución brusca en las edades de 44-45 años, y entre el grupo de 75 y más se observa un incremento del índice de masculinidad semejante al de los primeros años, entre los 20 y 59 años hay una mayor población femenina, esto quizás esté motivado por el hecho que durante estas edades los hombres se mueven hacia otros lugares.

En el caso de Pespire el índice de masculinidad no se equilibra en ninguno de los grupos de edad quinquenal, sufriendo un aumento entre los 60-64 años con un 109%. En las últimas edades se observa un aumento del índice de masculinidad lo que no va de acuerdo con la lógica demográfica, salvo en algunos grupos de edad.

**Tabla No. 4**  
**Municipio de Pespire:Índe de masculinidad**

Edades quinquenales	Índice de masculinidad		
	Urbano	Rural	Municipio
0 - 4	87	103	101
5 - 9	115	104	105
10 -14	90	102	101
15 -19	103	109	108
20 -24	81	97	95
25- 29	91	97	97
30-34	85	115	112
35-39	105	95	96
40-44	114	90	92
45-49	53	99	94
50-54	128	124	124
55-59	55	105	98
60-64	119	120	120
65-69	58	119	113
70-74	156	120	122
75-79	333	118	125
80-84	150	122	124
85 y más	78	111	104
<b>Totales</b>	<b>95</b>	<b>104</b>	<b>103</b>

Fuente: Elaboración propia con datos del Censo de Población y Vivienda INE. Honduras. Año 2001.

Comparando los índices de masculinidad entre el área urbana y rural éste es mayor en el área rural que en el área urbana.

El índice de masculinidad entre las edades de 54-54 y 80-84 años es alto a nivel municipal pareciendo indicar que mueren más mujeres que hombres, entre estos grupos de edad.

En cuanto a la distribución de la población por sexo y área, en el caso de Pespire en el área rural predominan hombres, obsérvese el índice de masculinidad 104 hombres por cada 100 mujeres, mientras que en el área urbana predominan las mujeres, 95 hombres por cada 100 mujeres. Cabe señalar que la población está distribuida uniformemente.

## 2.5 Distribución espacial de la población

La distribución espacial de la población está estrechamente ligada a elementos como el acceso a recursos naturales, acceso a servicios, equipamiento de infraestructura y del espacio geográfico que se habita.

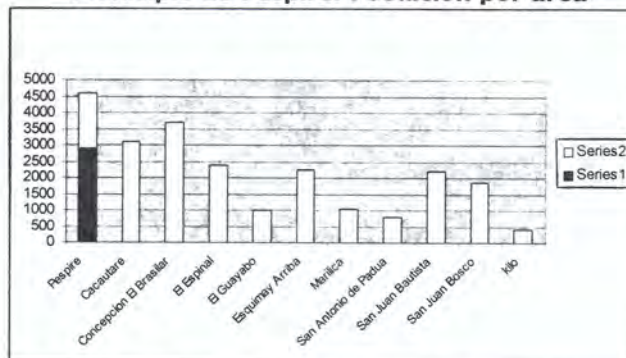
Para el año de 1988 el municipio presentaba una densidad poblacional de 88.4 habitantes por kilómetro cuadrado, que se incrementó en el año 2001 a 129.54 habitantes por kilómetro. En el área urbana la población es de 2,902 lo que equivale a 12%, en el área rural es de 20,420 habitantes, lo que corresponde a 88%.

**Tabla No. 5**  
**Municipio de Pespire: Distribución de la población**

Año 2001			
Áreas	Habitantes	%	Densidad (hab / km <sup>2</sup> )
Población urbana	20,420	88	63
Población rural	2,902	12	
Población municipal			

Fuente: Elaboración propia con datos del Censo de Población y Vivienda. INE. Honduras. Año 2001.

**Gráfico No. 2**  
**Municipio de Pespire: Población por área**



Fuente: Elaboración propia con datos del Censo de Población y Vivienda. INE. Honduras. Año 2001.

La distribución poblacional por aldeas en el municipio de Pespire, el casco urbano es el único que cuenta con población urbana y rural y la que tiene el mayor porcentaje de población 4,590 habitantes, la aldea Kilo es la que tiene menor población con 422 habitantes.

### CAPÍTULO III.

## **VARIABLES DEMOGRÁFICAS Y SU INCIDENCIA EN LA POBLACIÓN**

La fecundidad es el componente demográfico con mayor incidencia sobre el crecimiento y estructura de la población. Se analizará primeramente, los nacimientos que ocurren en el municipio de Pespire entre 1988 y el 2000, para lo cual se mide la tasa bruta de natalidad.

**Tabla No. 6**  
**Municipio de Pespire: Variables demográficas**

<b>Años</b>	<b>Nacimientos</b>	<b>Población</b>	<b>T.B.N</b>
1988	744		21,480
2001	620		23,332

Fuente: Elaboración propia con datos del Censo de Población y Vivienda. INE. Honduras. Año 2001.

### 3.1 Tasa Bruta de Natalidad (T.B.N.)

La Tasa Bruta de Natalidad (T.B.N.) observada en el año de 1988 es de 34.6 niños(as) nacidos vivos por cada mil habitantes, en el año 2000 es de 26.6 por mil, notándose una baja de 8.0

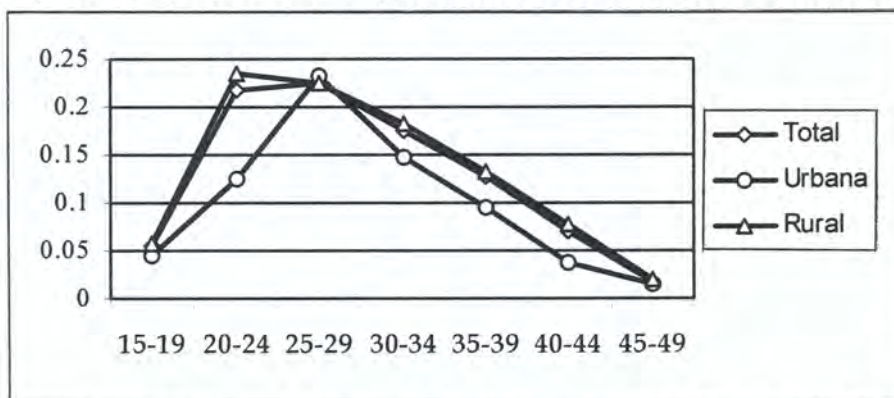
### 3.2 Tasa global de fecundidad

Según datos calculados en base al Censo de Población del 2001, la Tasa Global de Fecundidad (T.G.F.) para el municipio de Pespire asciende a 4.4 hijos por mujer, superior al promedio nacional que es de 4.2 hijos por mujer. Este comportamiento presenta diferencias entre áreas geográficas, es así que en el área urbana la fecundidad es de 3.5 hijos por mujer elevándose a 4.6 hijos por mujer en el área rural. Según el INE la Tasa Global de Fecundidad del departamento de Choluteca es de 4.5 hijos por mujer.

La TGF del área urbana es más baja que la del área rural lo cual puede estar relacionado al hecho de que es el área de la ciudad la que presenta los mayores niveles de cobertura de servicios (alcantarillado, agua, luz, teléfono, educación y salud).

Así como mayor instrucción de las mujeres e incorporación de éstas al mercado laboral y por ende de un mejor nivel de vida de la población, así como mayor conocimiento y acceso a la planificación familiar. Cabe señalar que en el área rural, las mujeres presentan niveles de instrucción más bajos, menos acceso a los servicios básicos, a la información y a los servicios de salud sexual y reproductiva que no les permite ejercer su derecho a decidir cuándo y cuántos hijos tener.

**Gráfico No. 3**  
**Municipio de Pespire: Tasas específicas de fecundidad por área de residencia**



Fuente: Elaboración propia con datos del Censo de Población y Vivienda. INE. Honduras. Año 2001.

### 3.3 Tasa de Fecundidad por Edades (nfx) y Tasa de Fecundidad General (TFG)

La Tasa de Fecundidad General del municipio es de 129.3 hijos nacidos vivos por cada mil mujeres. A nivel urbano es de 104.0 hijos nacidos vivos por mil mujeres en edad fértil, mientras que en el área rural es de 133.9 hijos nacidos vivos, lo que refleja que en el área rural nacen más hijos por cada mil mujeres que en el área urbana y que en el municipio.

La disminución de la fecundidad en el área urbana con relación a la del área rural se puede explicar por razones diversas: en unos casos es el efecto combinado de una mayor disponibilidad de medios anticonceptivos junto con el mayor crecimiento económico habido en el municipio, que al mejorar las condiciones de vida de la población conduce a algunos grupos sociales a cambios en su conducta reproductiva. Otro caso es que puede estar derivado a la planificación familiar que se expresa en el mayor uso de anticonceptivos por parte de las mujeres urbanas con relación a las mujeres del área rural.

Al analizar a nivel municipal las tasas de fecundidad por edades, se observan que las mujeres con edad entre 25-29 presentan la tasa más alta con 225.5 hijos por cada mil mujeres, aportando con el 25.3% al total de la fecundidad y en segundo lugar el grupo de mujeres de 20-24 (24.3%). Ello indica que la estructura de la fecundidad en el municipio es de cúspide tardía.

En forma general puede observarse que la fecundidad rural es superior a la urbana, a nivel rural inicia más temprana que la urbana, debido a que carecen de información suficiente y los medios necesarios para planificar su familia, por lo que permanecen la mayor parte de su vida reproduciéndose activamente.

**Tabla No. 7**  
**Municipio de Pespire: Tasa de fecundidad general según edades**

Edad	Total	%	Urbana	%	Rural	%
15-19	55.9	6.3	46.2	6.6	57.6	6.2
20-24	216.9	24.3	124.1	17.7	235.2	25.4
25-29	225.5	25.3	232.1	33.2	224.2	24.2
30-34	175.9	19.7	147.4	21.1	181.4	19.6
35-39	127.9	14.4	95.9	13.7	132.4	14.3
40-44	70.6	7.9	38	5.4	76.6	8.3
45-49	18.7	2.1	16.1	2.3	19.2	2.1
<b>Total</b>	<b>891.5</b>	<b>100</b>	<b>699.8</b>	<b>100</b>	<b>926.6</b>	<b>100</b>

Fuente: Elaboración propia en base a los datos obtenidos de Base de Datos Redatam. INE. Año 2001.

### 3.4 Fecundidad adolescente

Uno de los factores determinantes de la alta tasa de fecundidad general y de los embarazos de alto riesgo es la fecundidad adolescente. En el municipio de Pespire los nacidos vivos de las mujeres menores de 20 años representan el 6.3%.

El embarazo en adolescentes es debido en algunos casos a las condiciones de vida de las familias, al bajo nivel educativo de las adolescentes, a la falta de información objetiva y adecuada sobre los métodos anticonceptivos, a la prevalencia de mitos, creencias y prejuicios sobre la salud sexual y

reproductiva, a la falta de consejería, a la carencia de asistencia efectiva en aspectos de salud sexual reproductiva.

Las mujeres adolescentes menores de 20 años aportan el 6.3% del total de hijos nacidos vivos o sea 55.9 hijos nacidos vivos por cada mil mujeres a nivel municipal. En el área urbana representan el 6.6%, 46.2 por mil; mientras que el área rural es de 6.2%, es decir 57.6 por mil.

En Honduras según la ENESF 2001: 9, un factor determinante de la fecundidad es la edad en la cual las mujeres tienen el primer hijo lo que a su vez se relaciona con la edad de la primera relación sexual. El 46.7% de las mujeres hondureñas comprendidas entre las edades de 18 a 29 años, tuvo su primera relación sexual antes de cumplir los 18 años. Asimismo el 27.9% de este mismo grupo etáreo, tuvo su primer hijo antes de cumplir los 18 años.

Las adolescentes siguen siendo las más vulnerables a los riesgos de salud sexual y reproductiva, haciéndose necesario darles una mejor atención a través de la educación y de mejores servicios de salud sexual y reproductiva.

### 3.5 Tasa Bruta de Mortalidad (TBM)

La mortalidad es uno de los componentes fundamentales y determinantes del tamaño y la composición por sexo y edad de la población.

Según datos del Censo del 2001, debido a que los registros vitales son deficientes el total de defunciones en el municipio de Pespire para el año 2001 fue de 84 personas, 4 en el área urbana (4.76%), 80 (95.24) en el área rural.

La Tasa Bruta de Mortalidad (TBM) del municipio de Pespire es de 3.6 defunciones por cada mil habitantes, siendo para el área urbana de 1.4 por mil y en el área rural de 3.9 por mil.

El mayor porcentaje de defunciones ocurridas según grupos de edad en el municipio de Pespire son de orden de 85 años y más (15.50%), 75-79 (9.52%) y el menor porcentaje se observa en los grupos de 5-9 y de 70-74 años.

**Tabla No. 8**  
**Municipio de Pespire: Defunciones y Tasa Bruta de Mortalidad (TBM) por área**

Total		Urbana			Rural		
Defunciones	T.B.M.	Defunciones	%	T.B.M.	Defunciones	%	T.B.M.
84	2.5.	5	4.76	1.4	80	95.24	3.9

Fuente: Elaboración propia con datos obtenidos de Base de Datos Redatam. INE. Año 2001.

**Tabla No. 9**  
**Municipio de Pespire: Defunciones por grupos de edad**

Categorías	Casos	%
0 a 4	5	5.95%
5 a 9	1	1.19%
10 a 14	2	2.38%
15 a 19	3	3.57%
20 a 24	7	8.33%
25 a 29	2	2.38%
30 a 34	7	8.33%
35 a 39	7	8.33%
40 a 44	3	3.57%
45 a 49	3	3.57%
50 a 54	7	8.34%
55 a 59	4	4.76%
60 a 64	2	2.38
65 a 69	4	4.76%
70 a 74	1	1.19%
75 a 79	8	9.52%
80 a 84	5	5.95%
85 y más	13	15.50%
<b>Total</b>	<b>84</b>	<b>100.00%</b>

Fuente: Elaboración propia con datos del Censo de Población y Vivienda INE. Honduras. Año 2001.

### 3.6 Migración del municipio de Pespire

De los 23,332 habitantes de la población del municipio de Pespire 22,181 (95.07%) personas son nativas del lugar, son inmigrantes 1,151 es decir 4.93% nacieron fuera del municipio.

La mayor cantidad de personas inmigrantes 384 (33.8%) que viven en el municipio de Pespire, proceden principalmente de los municipios del departamento de Francisco Morazán, presentando los mayores porcentajes, los municipios del Distrito Central (86.98%) y Sabana Grande (4.43%).

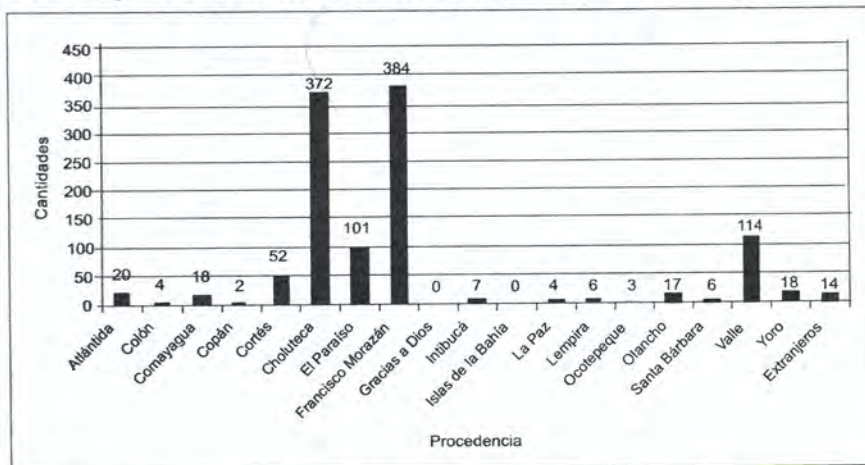
Choluteca es otro departamento del cual hubo migración 373 (32.72%) personas hacia el municipio de Pespire, principalmente del municipio de Choluteca (26.08%), Orocuina (22.31%) y San Isidro (16.94%).



Otra importante cantidad 114 (10.0%) personas que viven en el municipio de Pespire emigraron de los municipios de Valle, principalmente de los municipios de Nacaome (35.09%) y San Lorenzo (28.07%).

De las 1,151 personas que emigraron hacia el municipio de Pespire 1,137 nacieron en el país y 14 en el extranjero, migrantes provenientes principalmente de El Salvador (28.57%), Nicaragua 2 (14.29%) y EUA 2 (14.29%).

**Gráfica No. 4**  
**Municipio de Pespire: Población migrante que reside en el municipio de Pespire, 2001**



Fuente: Elaboración con datos del Censo de Población y Vivienda. INE. Honduras. Año 2001.

## **CAPÍTULO IV.**

# **Población y salud**

---

### **4.1 Cobertura en salud**

Con el propósito de administrar de manera eficiente los servicios de salud, la Secretaría de Salud Pública de Honduras ha dividido el territorio nacional en ocho regiones sanitarias y cada una de ellas se encuentra subdividida en áreas.

El municipio de Pespire se encuentra ubicado en la Región Sanitaria No.4 y a su vez en el Área 2, en la prestación de servicios de salud cuenta con nueve Centros de Salud Rural (CESAR) ubicados en Esquimal, San Antonio de Papua, San Juan Bautista, El Espinal, San Juan Bosco, La Concepción, Caudego, Cacautare, El Guayabo, son atendidos por enfermeras. Y una Clínica Materno Infantil ubicada en el casco urbano, atendido por enfermeras.

En los CESAR de Pespire se brindan los siguientes servicios: control de niño sano, consulta general, aplicación de inyecciones y vacunas, curaciones, orientación educativa y control de embarazo.

Por otra parte el Departamento de la Secretaría de Epidemiología del Ministerio de Salud Pública, en el municipio de Pespire realiza las siguientes prácticas: vacunación canina

una vez al año, control de vectores mediante la abatización de zancudo transmisor del dengue en época de lluvias, campañas de vacunación, jornadas de higiene y limpieza.

## 4.2 Métodos de planificación familiar

Según la Encuesta Nacional de Epidemiología y Salud Familiar ENESF 2001, se considera que en Honduras los principales proveedores de métodos de planificación familiar modernos son: en primer lugar, la Secretaría de Salud con un 41.0%; en segundo lugar, la Asociación Hondureña de Planificación Familiar (ASHONPLAFA) con el 29.2%; en tercer lugar las farmacias con el 11.5%; en cuarto lugar las clínicas o médicos privados con un 10% y en último lugar el Instituto Hondureño de Seguridad Social (IHSS) con un 4.5%.

Los registros estadísticos de la Secretaría de Salud Pública por el año 2002 muestran el uso de los siguientes métodos de planificación familiar en el municipio de Pespire.

**Tabla No. 10**  
**Municipio de Pespire: Usuarios de métodos de planificación a través de la Secretaría Pública de Salud Pública**

Método de planificación	Número de usuarios	Porcentaje
Oral (grageas)	220	33.28
DIU (dispositivo intrauterino)	23	3.47
Condón	28	4.23
Tableta vaginal (Óvulos)	360	54.46
Método natural	30	4.3
<b>Total</b>	<b>660</b>	<b>100</b>

Fuente: Elaboración con datos de la Secretaría de Salud Pública. Honduras. Año 2001.

Puede observarse en el cuadro anterior que de los métodos proporcionados por la Secretaría de Salud el más utilizado en el municipio de Pespire, es la tableta vaginal u óvulo, que representa el 54.46%; en segundo lugar se encuentran las pastillas con un 33.28%; en tercer lugar el Método natural con un 4.53%; en cuarto lugar se encuentra el condón con un 4.23%; y en quinto lugar se encuentra el DIU con un 3.47%.

La ENESF del 2001 preguntó en su encuesta las razones por las cuáles no se usan anticonceptivos y entre las respuestas figuraron las siguientes:

- ❖ El embarazo
- ❖ La infertilidad
- ❖ Inactividad sexual

- ❖ Por encontrarse en período de post parto y estar amamantando
- ❖ Descuido
- ❖ Miedo a efectos colaterales
- ❖ Porque no les gusta
- ❖ Porque no les interesa
- ❖ Por razones religiosas

En general las razones relacionadas con el embarazo, la infertilidad o la inactividad sexual tienen mayor importancia en el área rural que en el área urbana.

El uso de métodos anticonceptivos de planificación familiar está relacionado de alguna manera con el nivel educativo de los usuarios.

### 4.3 Condiciones de salud de la población

Según las estadísticas del año 2002 que maneja la Secretaría de Salud Pública, las enfermedades más comunes que se presentan en la Región Sanitaria No.4 a la cual pertenece el municipio son: enfermedades prevenibles por vacunación, intestinales, del aparato respiratorio, meníngeas, vectoriales, de transmisión sexual, crónico degenerativas y las intoxicaciones.

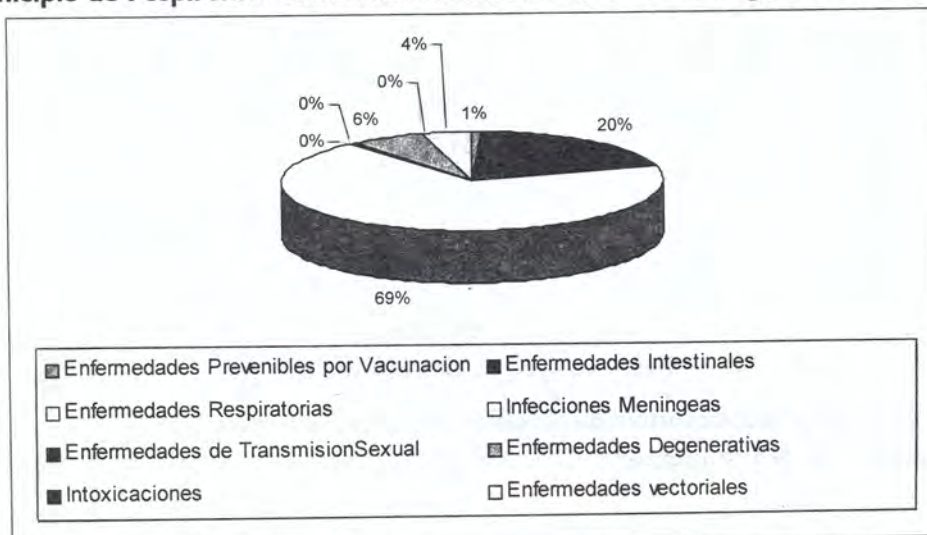
Las Infecciones Respiratorias Agudas (IRA) representan la causa más importante de morbilidad

**Tabla No. 11**  
**Municipio de Pespire: Enfermedades más comunes de la Región Sanitaria No.4**

No.	Tipo de Enfermedades	No. de casos	%
1	Enfermedades prevenidas por vacunación	1,080	0.86
2	Enfermedades intestinales	25,075	19.87
3	Enfermedades respiratorias	86,489	68.53
4	Enfermedades meníngeas	22	0.02
5	Enfermedades de transmisión sexual	314	0.25
6	Enfermedades degenerativas	7,909	6.27
7	Intoxicaciones	98	0.08
8	Enfermedades vectoriales	5,216	4.13
	<b>Totales</b>	<b>126,203</b>	<b>100.00</b>

Fuente: Elaboración con datos del Departamento de Estadísticas de la Secretaría de Salud Pública. Honduras. Año 2001.

**Gráfica No. 5**  
**Municipio de Pespire: Enfermedades más comunes de la Región Sanitaria No.4**



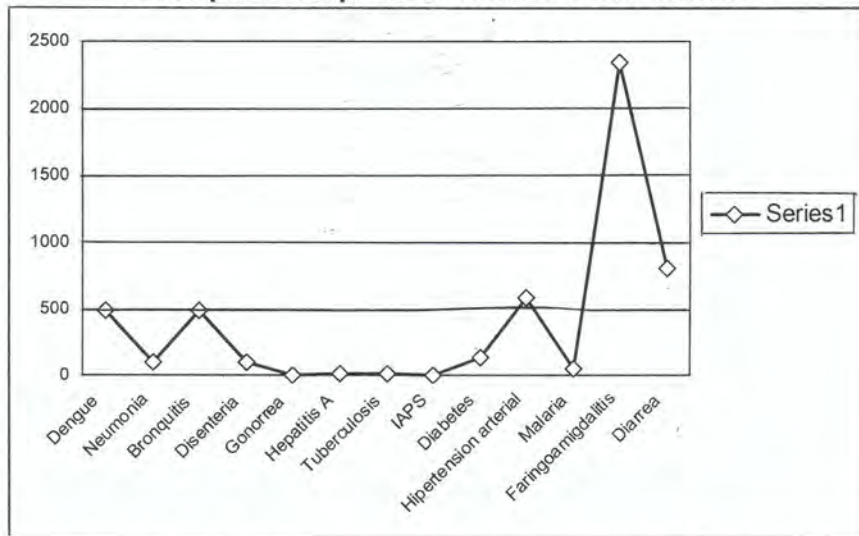
Fuente: Elaboración propia, en base a los datos proporcionados por la Secretaría de Salud Pública. Departamento de Estadística. Año 2002.

**Tabla No. 12**  
**Municipio de Pespire: Enfermedades más comunes**

Enfermedades más comunes	Porcentaje
Dengue	485
Neumonía	101
Bronquitis	485
Disentería	4
Gonorrea	13
Hepatitis	13
Tuberculosis	6
IAPS	133
Diabetes	588
Hipertensión A.	48
Malaria	2,337
Faringoamigdalitis	800
Diarrea	5,,114
<b>Totales</b>	

Fuente: Elaboración con datos proporcionados por la Secretaría de Salud Pública. Departamento de Estadísticas de la Secretaría de Salud Pública. Año 2001.

**Gráfica No.6**  
**Municipio de Pespire: Enfermedades más comunes**



Fuente: Elaboración propia con datos proporcionados por la Secretaría de Salud Pública. Departamento de Estadística. Año 2002.

y la primera causa de consulta externa, estas enfermedades están directamente relacionadas con los cambios climáticos, el uso de leña dentro de la vivienda, la desnutrición y de manera indirecta con la disposición de agua potable en el hogar, manejo de la basura, el hacinamiento, el tipo de piso, tenencia de servicio sanitario en la vivienda y educación de la madre.

En el caso del municipio de Pespire las faringe amigdalitis representan el 45.61% de los casos atendidos, seguidos por la diarrea con un 15.64%, estas enfermedades se encuentran íntimamente asociadas al inicio del proceso de desnutrición, por lo que su prevención y manejo adecuado está directamente relacionado con la sobrevivencia humana.

Puede observarse en el cuadro No. 11 que el mayor porcentaje de enfermedades en la Región Sanitaria No.4 son las del aparato respiratorio con unos 69% seguidas por las enfermedades intestinales con un 20%. Las enfermedades de menor índice son las intoxicaciones las que apenas tienen un 1%.

Sin embargo en los últimos años se ha observado un incremento de las enfermedades crónico degenerativas como la hipertensión arterial y la diabetes que están representadas por un 6%.

#### a) Salud de la mujer

En el municipio de Pespire el sistema de salud presta a través de los CESAR el servicio de salud sexual y reproductiva, con el propósito de evitar la mortalidad materna e infantil.

La atención primaria prestada a las mujeres en el sistema de salud comprende lo siguiente: detección del cáncer uterino, atención a embarazadas (control puerperal, parto) y educación en el caso de Pespire se presentan los siguientes datos:

**Tabla No. 13**  
**Municipio de Pespire: Atenciones maternas**

Municipio	Detección cáncer uterino	Total	Atención materna			Control puerperal	Partos atendidos
			Total	Nueva	Control		
Pespire	602	2,359	2,087	825	1,349	254	158

Fuente: Secretaría de Salud Pública. Departamento de Estadística. Atenciones maternas. Año 2002.

#### b) Nutrición de los niños

Para conocer el estado nutricional de los niños menores de cinco años la Secretaría de Salud Pública utiliza tres indicadores antropométricos: talla por edad, peso por talla, peso por edad.

Se puede afirmar que entre 1987 y 2001 ha habido un mejoramiento en el estado nutricional en los últimos 14 años el indicador talla por edad ha disminuido en 10.9 puntos porcentuales un descenso de casi 25% (ENESF 2001, p-309).

La insuficiencia de talla con relación a la edad, indica un estado de desnutrición crónica que puede ser consecuencia de una mala dieta o de la incidencia de infecciones. Según la ENESF (2001) el valor observado de desnutrición crónica a nivel nacional es de 29.2%, lo que indica que por cada cien niños menores de cinco años, existen 29 niños que están sufriendo condiciones adversas en su crecimiento, condiciones que generalmente están asociados a una precaria situación social y económica.

Según los reportes estadísticos la Secretaría de Salud Pública en el municipio de Pespire se atendieron 5,887 niños de los cuales, la mayoría (5,408) tenían crecimiento normal y 85 con algún grado de desnutrición.

**Tabla No. 14**  
**Municipio de Pespire: Control de niño sano**

Municipio	Crecimiento normal	Grado de desnutrición			TOTAL
		I	II	III	
Pespire	5,408	394	81	4	317

Fuente: Elaboración con datos de la Secretaría de Salud Pública. Departamento de Estadística. Honduras. Año 2002.

Como puede observarse en el caso del municipio de Pespire no se registran muchos casos de desnutrición entre los niños, esto nos hace pensar que las condiciones alimenticias de sus habitantes son favorables, pero por otra parte también podría pensarse que una buena parte de los niños no reciben control de niño sano.

## **CAPÍTULO V.**

# **Población y educación**

### **5.1 Acceso a la educación**

El acceso a la educación se estudia a través de dos variables, analfabetismo y nivel de instrucción, de los pobladores del municipio mayor de 10 años ó 15 años.

La educación ha sido considerada uno de los pilares fundamentales del desarrollo humano, por lo cual se vuelve indispensable realizar esfuerzos en esta área para lograr el bienestar económico y social de los municipios.

Según el Censo de Población y Vivienda (2001), en el municipio de Pespire los datos reflejan que la mayor cobertura educativa se da en el nivel primario en donde el 62.6% de los que asisten son hombres y el 62.1% son mujeres.

La cobertura total es del 62.4%, el segundo nivel educativo de mayor cobertura en el municipio es el nivel de ciclo común con un 3.6% para los hombres y 5.3% para las mujeres, el nivel de alfabetización aparece con los menores porcentajes, representando para este municipio 1.1%.

A nivel general el mayor nivel de instrucción en el municipio es el primario con 62.4% y el nivel de ciclo y diversificado, el mayor nivel lo reciben las mujeres con 9.6% haciendo una diferencia respecto a los hombres de 3.4%.



**Tabla No. 15**  
**Municipio de Pespire: Nivel de instrucción, totales por sexo, año 2001**

Nivel de Instrucción	Totales				Total	%
	Masculino	%	Femenino	%		
Ninguno	2,574	25.5	2,350	23.3	4,924	24.4
Alfabetización	134	1,3	96	1.0	230	1.1
Pre-primaria	402	4,0	369	3.7	771	3.8
Primaria	6,329	62,6	6,271	62.1	12,600	62.4
Ciclo común	363	3,6	537	5.3	900	4.5
Ciclo diversificado	259	2,6	435	4.3	694	3.4
Superior no universitario	25	0,2	15	0.1	40	0.2
Universitario	23	0,2	21	0.2	44	0.2
Postgrado universitario	-	-	-	-	-	-
Totales	10,109	100%	10,094	100%	20,203	100%

Fuente: Elaboración propia en base a los datos del XVI Censo de Población y Vivienda. INE. Honduras. Año 2001.

En cuanto a nivel de instrucción por área, en la urbana tienen mayor acceso las mujeres con 53.59% con una diferencia respecto a los hombres de 7.19%, en el área rural hay una leve mayoría de los hombres a la educación 50.50% siendo la diferencia de 1.03%, esto nos hace pensar que son las mujeres en el área urbana las que se integran tempranamente a la fuerza laboral, se puede observar que el nivel de mayor cobertura es el de educación primaria, en cambio en los otros niveles el grado de instrucción se va reduciendo bruscamente.

**Tabla No. 16**  
**Municipio de Pespire: Nivel de instrucción por sexo y por área de residencia, año 2001.**

Nivel de Instrucción	Totales					
	Hombres	Mujeres	Total	Hombres	Mujeres	Total
Ninguno	143	217	360	1,485	1,357	2,839
Alfabetización	2	8	10	45	35	80
Pre-primaria	80	45	125	170	194	364
Primaria	634	655	1,289	3,873	3,743	7,616
Secundaria ciclo	156	189	345	179	232	411
Secundaria diversificado	139	243	382	89	148	237
Superior no universitaria	22	4	26	8	10	18
Universitaria	11	10	21	7	15	22
Totales	1,187	1,371	2,558	5,854	5,735	11,589
Porcentaje	46.40%	53,59%	100%	50,50%	49.47%	100%

Fuente: Elaboración propia en base a los datos del XVI Censo de Población y Vivienda. INE. Honduras. Año 2001.

## 5.2 Tasa Bruta de Matrícula por nivel educativo, combinada por sexo

**Tabla No. 17**  
**Municipio de Pespire: Matrícula por nivel educativo y combinada por sexo, año 2001**

Niveles	Sexo		Totales
	Masculino	Femenino	
Preescolar	19.5	19.2	19.3
Primaria	86.3	80.5	84.4
Secundaria	12.5	17.9	15.1
Combinada	39.3	39.2	39.3

Fuente: Elaboración con datos de la Secretaría de Educación Pública. Año 2001

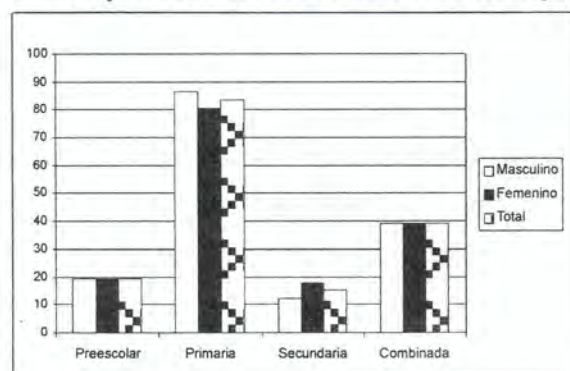
Podemos observar que la tasa de matrícula en el nivel preescolar es baja, siendo para el sexo masculino 19.5% y para el femenino 19.2%, esta situación se considera común ya que a nivel nacional, la cobertura en el nivel preescolar es una de las más bajas.

Las tasas de matrícula en el nivel primario se observa que son altas, siendo la total de 83.4%, prestando diferencias entre sexos, para el masculino 86.3% y para el femenino 80.5%. La situación que se presenta con respecto al nivel primario se considera dentro de lo tradicional del país, ya que siempre ha sido este nivel, el que ha tenido mayor cobertura.

Con respecto a las tasas de matrícula en el nivel secundario, podemos ver que se presenta una diferencia significativa en cuanto a los sexos, siendo para el masculino de 12.3% y el femenino 17.9%, además se observa que la tasa de matrícula total en este nivel es baja, debido en parte a que la cobertura en dicho nivel ha sido baja, después del preescolar.

En el cuadro anterior, se observa que la tasa de matrícula combinada en el municipio para el sexo masculino es de 39.3% y para el femenino de 39.2%, con un total de 39.3% igual a la tasa bruta combinada del departamento de Choluteca (39.2%, pero inferior a la del país, que es de 46.3%).

**Tabla No. 7**  
**Municipio de Pespire: Comparación de las tasas de matrícula por nivel educativo y sexo**



Fuente: Elaboración propia con datos del Censo de Población y Vivienda. INE. Honduras. Año 2001.

### 5.3 Población de 15 años y más por condición de alfabetismo

**Tabla No. 18**  
**Municipio de Pespire: Analfabetismo y alfabetismo general del municipio**

Alfabetismo	Masculino	%	Femenino	%	Total	%
Alfabetas	4,516	70.34	4,830	73.85	9,346	72.11
Analfabetas	1,904	29.66	1,710	26.16	3,614	27.89
Total	6,420	100	6,540	100	12,960	100

Fuente: Elaboración con datos de la Secretaría de Educación Pública. Honduras. Año 2001.

Puede observarse que en el municipio el porcentaje de analfabetismo es alto, 27.80% notándose diferencias entre sexos, siendo de 29.66% para el sexo masculino y de 26.15% para el sexo femenino.

Lo anterior refleja que aún persiste inequidad en la población con respecto a logros educacionales, lo anterior podría estar determinado por la poca valoración que tradicionalmente, han tenido los padres sobre la educación de sus hijos(as).

**Tabla No. 19**  
**Municipio de Pespire: Analfabetismo y alfabetismo urbano**

Alfabetismo	Masculino	%	Femenino	%	Total	%
Alfabetas	671	87.37	807	84.95	1,478	86.03
Analfabetas	97	12.63	143	15.05	240	13.97
Total	768	100	950	100	1,718	100

Fuente: Elaboración con datos de la Secretaría de Educación Pública. Honduras. Año 2001.

Al ver la condición de analfabetismo a nivel urbano del municipio de Pespire, se observa que el porcentaje total es de 13.97%, siendo para el sexo masculino de 12.63%, y para el femenino de 15.05%, se puede ver que el porcentaje de analfabetismo es bajo, y el porcentaje de alfabetismo es alto, algo que es importante en la reducción de las desigualdades sociales.

**Tabla No. 20**  
**Municipio de Pespire: Alfabetismo y Analfabetismo por área rural**

Alfabetismo	Masculino	%	Femenino	%	Total	%
Alfabetas	3,845	68.03	4,023	71.97	7,868	69.99
Analfabetas	1,807	31.97	4,567	28.03	3,374	30.01
Total	5,652	100	5,590	100	11,242	100

Fuente: Elaboración con datos de la Secretaría de Educación Pública. Honduras. Año 2001.

Desagregando el porcentaje de analfabetismo a nivel rural, puede verse que en esta área el sexo masculino presenta un porcentaje de 31.97% y el sexo femenino de 28.03%.

La mayor condición de analfabetismo en el área rural se presenta en el sexo masculino, situación que se considera dentro de lo normal debido a que, por lo general en el área rural, en tiempo de siembra y de cosecha, los padres involucran a sus hijos en dichas actividades, lo que a veces trae como consecuencia la deserción y el bajo rendimiento y en última instancia conlleva a aumentar los porcentajes de analfabetismo.

## 5.4 Asistencia escolar por sexo

**Tabla No. 21**

**Municipio de Pespire: Asistencia escolar en la población de 5 a 29 años de edad por sexo**

Asistencia	Masculino	%	Femenino	%	Total	%
Asisten	2,960	46.24	2,993	47.98	5,953	47.1
No asisten	3,442	53.76	3,245	52.02	6,687	52.9
<b>Total</b>	<b>6,402</b>	<b>100</b>	<b>6,238</b>	<b>100</b>	<b>12,640</b>	<b>100</b>

Fuente: Elaboración con datos de la Secretaría de Educación Pública. Honduras. Año 2001.

El presente cuadro muestra que el porcentaje de asistencia escolar para el sexo masculino es de 48.24% y para el femenino de 49.04%, lo que refleja que la asistencia para ambos sexos es relativamente igual, además el porcentaje de los que asisten, es menor de los que no asisten, lo cual podría estar determinado por los escasos recursos económicos de las familias, lo que impide que matriculen sus hijos en algún centro educativo.

**Tabla No. 22**

**Municipio de Pespire: Asistencia escolar urbana**

Asistencia	Masculino	%	Femenino	%	Total	%
Asisten	645	63.01	475	56.35	940	59.46
No asisten	273	36.99	368	43.65	641	40.54
<b>Total</b>	<b>738</b>	<b>100</b>	<b>843</b>	<b>100</b>	<b>4,581</b>	<b>100</b>

Fuente: Elaboración con datos de la Secretaría de Educación Pública. Honduras. Año 2001.

Los resultados de la asistencia escolar a nivel urbano del municipio de Pespire se observa que en esta área el porcentaje de los que asisten es mayor que el de los que no asisten, esto se da tanto para el sexo masculino (53.40%) como para el femenino (53.29%), algo muy importante es que es muy mínima la diferencia entre sexos.

**Tabla No. 23**  
**Municipio de Pespire: Asistencia escolar urbana**

Asistencia	Masculino	%	Femenino	%	Total	%
Asisten	2,495	44,05	2,518	46.67	5,013	45.33
No asisten	3,169	55,95	2,877	53.33	6,046	54.67
<b>Total</b>	<b>5,664</b>	<b>100</b>	<b>5,395</b>	<b>100</b>	<b>11,059</b>	<b>100</b>

Fuente: Elaboración con datos de la Secretaría de Educación Pública. Honduras. Año 2001.

Los resultados de la asistencia escolar a nivel rural del municipio de Choluteca reflejan que el porcentaje de los que asisten es menor que el de los que no asisten, siendo mayor en el sexo femenino con 41.35%, para el masculino es de 40.47%.

En el área rural, el porcentaje de los que asisten es menor al de los que no asisten puede ser el resultado de la falta de cobertura en los servicios educativos, especialmente en educación preescolar.

## 5.5 Nivel de instrucción del jefe de hogar

Otro aspecto interesante de analizar es lo referente al nivel de instrucción del jefe del hogar, ya que se considera que la buena parte de hogares cadenciados está relacionado con la educación del jefe del hogar, a mayor escolaridad del jefe de hogar mejores condiciones del mismo.

En el caso de Pespire, puede apreciarse en los datos que los jefes de hogar masculinos tienen un mejor nivel de instrucción en relación a los jefes de hogar femenino, esto pone en desventaja a los últimos pues se encuentran mayormente vulnerables, el nivel educativo de mayor porcentaje es el de educación primaria, el cual es tres veces mayor entre los hombres respecto a las mujeres.

El otro aspecto que vale la pena recalcar es que en los niveles de educación secundaria y universitaria sigue siendo mucho mayor entre los hombres, esto podría estar relacionado con el hecho de que las mujeres se unen en matrimonio más tempranamente que los hombres y de alguna manera frena sus aspiraciones educativas.

El nivel de mayor cobertura es el de educación primaria, en cambio en los otros niveles el grado de instrucción se va reduciendo bruscamente.

**Tabla No. 26**  
**Municipio de Pespire: Nivel de instrucción por sexo y por área de residencia, año 2001.**

Nivel de Instrucción	Totales			Hombres	Mujeres	Total
	Hombres	Mujeres	Total			
Ninguno	143	217	360	1,485	1,357	2,839
Alfabetización	2	8	10	45	35	80
Pre-primaria	80	45	125	170	194	364
Primaria	634	655	1,289	3,873	3,743	7,616
Secundaria ciclo	156	189	345	179	232	411
Secundaria diversificado	139	243	382	89	148	237
Superior no universitaria	22	4	26	8	10	18
Universitaria	11	10	21	7	15	22
Totales	1,187	1,371	2,558	5,854	5,735	11,589
Porcentaje	46.40%	53.59%	100%	50.50%	49.47%	100%

Fuente: Elaboración propia en base a los datos del XVI Censo de Población y Vivienda. INE. Honduras. Año 2001.

## **CAPÍTULO VI.**

# **Población y economía**

---

La base económica del municipio de Pespire es la producción agropecuaria y forestal. En la agricultura se cultivan principalmente los granos básicos, siendo esta una actividad de subsistencia existiendo poca tecnificación en la misma y sin los manejos adecuados del suelo, provocando serios problemas de erosión y bajo rendimiento de los mismos.

### **6.1 Actividades económicas**

Las principales actividades económicas de este municipio se clasifican en: agricultura, comercio, servicios comunales, sociales y personales y la industria manufacturera.

Las prácticas agrícolas son fundamentalmente de consumo, de tipo migratorio, intensivo, predominando el cultivo de maíz y frijoles dado que en estos cultivos se basa la dieta alimenticia de la población, en menor grado se cosecha el maicillo o sorgo.

En menor escala está la actividad ganadera siendo poco tecnificada, los hatos ganaderos son principalmente para leche y carne, siendo destinados para el consumo interno y comercial en menor grado.

A pesar de que la mayor parte de las tierras de Pespire son de vocación forestal, esta actividad no ha sido explotada de la

mejor forma, en la actualidad el municipio se enfrenta con problemas ocasionados por el hombre como son: deforestación, tala indiscriminada y la contaminación ambiental por el uso de plaguicidas.

En la infraestructura vial, el municipio cuenta con buena accesibilidad, se encuentra a orillas de la carretera CA-5 y se comunica con otras ciudades del interior, la mayoría de las aldeas cuentan con vías de acceso de tierra, transitables en invierno y verano, situación favorable para llevar al mercado la producción.

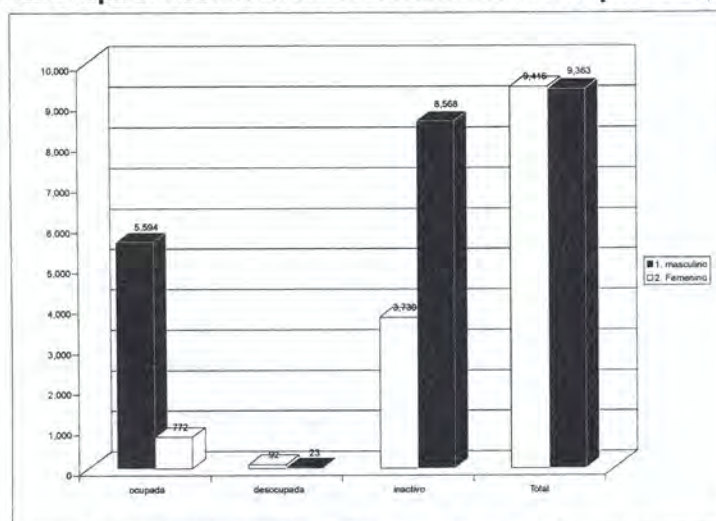
La crianza de animales domésticos, como aves de corral, ganado porcino y bovino, son muy importantes para la economía de las familias del municipio.

La actividad industrial, en esta sector desarrolla un papel muy importante. En el centro urbano se concentra un gran número de micro-empresas, generando fuentes de empleo para personas de diferentes estratos sociales, elevando el nivel de vida de los pobladores.

La actividad terciaria la desarrollan en el comercio y los servicios, desempeñando un papel importante los abastecimientos de productos de primera necesidad a la población.

En este municipio se encuentran microempresas talleres de estructuras metálicas, costuras, ebanisterías, carpinterías, panaderías, comedores, depósitos de cerveza y refrescos, cooperativas de ahorro, crédito y consumo, diferentes instituciones públicas y privadas que generan empleo a la población, numerosos mercaditos y pulperías que venden productos de la canasta familiar.

**Gráfico No. 8**  
**Municipio de Pespire: Población económicamente activa por sexo, año 2001**



Fuente: Elaboración propia con datos del Censo de Población y Vivienda, Honduras. Año 2001.

## 6.2 Población Económicamente Activa (PEA) o Inactiva (PEI)

La población económicamente activa (PEA) representa el 56.4% de la población total mayor de los 14 años (11,481 hab.), los ocupados representan el 98% de la PEA, y en consecuencia el 2% son desocupados, del total de la PEA, el 3.2% está constituida por mujeres.



Del total de la PEA el mayor peso relativo lo ocupan los trabajadores (as) independientes con 58%, en segundo lugar están los que trabajan como trabajador(a) familiar con 31% y en tercer lugar los que trabajan como empleados u obreros con el 2.8%; en esta última categoría las mujeres ocupan el 2.7%.

En el área urbana la categoría de empleado u obrero representa el mayor peso relativo, con el 54% del total de ocupados, es decir, más de la mitad de las mujeres urbanas, debido a que en el área urbana éstas últimas se incorporan como empleadas u obreras. En el caso de los hombres urbanos predominan la categoría de empleados u obreros que representan el 54% del total de hombres urbanos ocupados.

En el área rural casi la mitad de la población ocupada se ubica en la categoría de trabajador independiente con 44%, seguida de la categoría de empleado u obrero con 29% de los ocupados rurales. Esto último debido a que la población ocupada rural está vinculada a la producción agropecuaria y al igual que en el área urbana, las mujeres rurales ocupadas prevalecen en la categoría de empleada u obreras con un 36%.

Del total de la PEA del municipio de Pespire, más de la mitad tienen educación primaria como último nivel de instrucción aprobado 62% y el 27% no tienen ningún nivel de instrucción, lo que afecta más al sector rural en donde 29 de cada 100 personas económicamente activas (PEA) carecen de nivel de instrucción. Ver cuadro anexo sobre la situación de la PEA según su escolaridad urbana y rural.

La PEI del municipio de Pespire representa el 53%. Mayoritariamente está conformada por las categorías de sólo estudio con 48.4% y sólo realizó quehaceres del hogar con 34%.

Por área urbana predomina la categoría de sólo estudio 48.4% y en el área rural prevalece la categoría de sólo realizó quehaceres del hogar con 52%.

**Tabla No. 27**  
**Municipio de Pespire: Población económicamente activa**  
**por nivel educativo, sexo y area de residencia**

Santa Lucía	Urbano			Rural			Totales		
	Masculino	Femenino	Total	Masculino	Femenino	Total	Masculino	Femenino	Total
<b>1. Ninguno</b>	37	9	46	1,580	95	1,675	1,617	104	1,712
<b>2. Alfabetización</b>	1	-	1	97	6	103	98	6	104
<b>4. Primaria</b>	211	88	299	27	3	30	238	91	329
<b>5. Secundaria ciclo</b>	51	28	79	3,328	284	3,612	3,379	312	3,691
<b>6. Secundaria diver</b>	65	119	184	85	26	111	150	145	295
<b>7. Superior no univ</b>	17	4	21	76	88	164	93	92	185
<b>7. Superior no univ</b>	9	9	18	3	8	11	12	17	29
<b>8. Universitaria</b>	0	0	0	7	5	12	7	5	12
<b>Totales</b>	391	257	648	5,203	515	5,718	5,594	772	6,366

Fuente: Elaboración propia en base a los datos del XVI Censo de Población y Vivienda. INE, Honduras. Año 2001.

### 6.3 Relación de dependencia

La relación de dependencia demográfica indica que hay 100 personas dependientes por cada 100 personas que están en las edades de 14 a 64 años. En el área urbana esta relación es de 93%, en el área rural es de 111.2% personas dependientes debido al alto porcentaje de menores de 17 años existente (52%) que es producto de los altos niveles de fecundidad en esta área.

### 6.4 Menores y adolescentes ocupados

Según el Código de la Niñez y la Adolescencia, se considera como niños a los menores de 17 años y adultos a los 18 y más años.

En Pespire hay un alto número de niños y/o adolescentes que trabajan, los que no se registran como ocupados. La incorporación laboral a temprana edad es una de las principales razones por las cuales niños y niñas no asisten a la escuela o se retiran de ella.

Se observa que existe un alto índice de ocupación de mano de obra infantil y adolescente en el área rural, lo cual puede estar asociado al tipo de actividad económica que se realiza, como es el trabajo de la agricultura y las condiciones de pobreza que existen en cada zona.

Entre las principales causas del trabajo infantil se destacan: la falta de ingresos familiares suficientes, el abandono de los padres y la falta de estímulos para percibir las ventajas de la educación.

### 6.5 Jefatura de hogares

Del total de hogares en el municipio de Pespire en el 2001, están jefeados por hombres 74.86% y 25.13% por mujeres, siendo la jefatura masculina la predominante en el área rural de este municipio.

**Tabla No. 28**  
**Municipio de Pespire: Jefatura de Hogar según área de residencia y sexo**

Jefe de hogar	Área	
	Rural	%
Masculino	2,934	76.08
femenino	922	23.91
Totales	3,856	100%

Fuente: Elaboración propia en base a los datos XVI Censo de Población y Vivienda. INE. Honduras. Año 2001.

## 6.6 Acceso al trabajo de los jefes de hogar

Un dato interesante está relacionado con el acceso al trabajo por parte de los jefes de los hogares, en el caso de Pespire puede observarse que existen dificultades de trabajo sobre todo a nivel del área rural en donde un 87.72% de los jefes de hogar manifestaron no haber trabajado en la semana previa al censo, esto recrudece su situación de pobreza.

**Tabla No. 29**  
**Municipio de Pespire: Trabajo durante la semana pasada**

Área	Trabajo durante la semana previo al censo			
	Sí	%	No	%
Urbana	194	33.10	1,077	12.27
Rural	392	66.89	7,694	87.72
<b>Totales</b>	<b>586</b>	<b>100%</b>	<b>8,771</b>	<b>100%</b>

Fuente: Elaboración propia en base a los datos XVI Censo de Población y Vivienda. INE. Honduras. Año 2001.

## **CAPÍTULO VII.**

# **Condiciones de vida en el municipio**

---

### **7.1 Condiciones de vida del municipio**

Todas las personas tenemos derecho a tener una vivienda digna, acceso a servicios básicos y educación, así como derecho a un trabajo que nos permita satisfacer nuestras necesidades. Sin embargo no todos los pobladores del municipio de Pespire tienen acceso a satisfacer sus necesidades básicas sobre todo aquellos que viven en las áreas rurales.

Uno de los métodos utilizados para medir el nivel de pobreza es el Método de Necesidades Básicas Insatisfechas (NBI) el cual nace con el objetivo de proveer un método directo de “identificación” de los pobres, tomando en cuenta aspectos que no se ven necesariamente reflejados en el nivel de ingreso de un hogar, este capítulo trata del análisis de cuatro indicadores.

Las necesidades consideradas suelen limitarse a las siguientes cuatro categorías:

- i) Acceso a una vivienda que asegure un estándar mínimo de habitabilidad para el hogar.
- ii) Acceso a servicios básicos que aseguren un nivel sanitario adecuado.
- iii) Acceso a educación básica.
- iv) Capacidad económica para alcanzar niveles mínimos de consumo.

En el cuadro siguiente se presentan las dimensiones e indicadores utilizados para medir los niveles de pobreza en el municipio de Pespire.

**Tabla No. 30**  
**Municipio de Pespire: Indicadores de necesidades básicas insatisfechas por hogar**

Necesidades básicas	Dimensiones	Variables censales
Condición de vivienda	a. Calidad de la vivienda	Materiales de construcción utilizados en piso, paredes y techo
	b. Hacinamiento	i Número de personas en el hogar ii Número de cuartos de la vivienda
Acceso a servicios sanitarios	a. Disponibilidad de agua potable	Fuente de abastecimiento de agua en la vivienda
	b. Tipo de sistema de eliminación de excretas	i) Disponibilidad de servicio sanitario ii) Sistema de eliminación de excretas
Acceso a educación	Asistencia de los niños en edad escolar a un establecimiento educativo	i) Edad de los miembros del hogar ii) Asistencia a un establecimiento educativo
Capacidad económica	Probabilidad de insuficiencia de ingresos del hogar	i) Edad de los miembros del hogar ii) Último nivel educativo aprobado iii) Número de personas en el hogar iv) Condición de actividad

La evaluación de las condiciones sanitarias en las que vive un hogar también se realiza a través de dos variables: el acceso a agua potable y la disponibilidad de un sistema de eliminación de excretas. La inasistencia de algún miembro en edad escolar a un establecimiento educativo es la variable generalmente utilizada para dar cuenta del acceso a educación en el hogar. Por último, el indicador que muestra la capacidad económica del hogar se suele construir en base a una combinación entre el nivel educativo del jefe de hogar y la relación numérica entre perceptores y no perceptores de ingresos.

## 7.2 Nivel de pobreza

Según el mapa de pobreza elaborado en 1994 por el Fondo Hondureño de Inversión Social (FHIS) el municipio de Pespire se encuentra en una situación muy mala, esta categoría corresponde a aquellos municipios que están en una escala de 55.01 a 100.00 (ver anexo 1), cabe señalar que los indicadores utilizados en este mapa de pobreza fueron: dotación de agua, desnutrición, saneamiento básico y analfabetismo.

### 7.3 Acceso a vivienda en el municipio

El municipio de Pespire según datos obtenidos a través del XVI Censo de Población y Vivienda realizado en el 2001 cuenta con un total de 5,367 viviendas que albergan una población de 24,734 habitantes.

Hasta el momento del censo el 86% de las viviendas se encontraban ocupadas y el 14% desocupadas. La calidad de las viviendas se mide por el tipo de materiales que se usan en las paredes, techo y piso.

**Tabla No. 31**  
**Municipio de Pespire: Viviendas por área de residencia**

Área	Población	Total	Ocupadas	Desocupadas
Urbana	3,155	825	658	167
Rural	21,579	4,542	3,941	601
<b>Total municipio</b>	<b>24,734</b>	<b>5,367</b>	<b>4,599</b>	<b>768</b>

Fuente: Elaboración propia en base a los datos XVI Censo de Población y Vivienda. INE. Honduras. Año 2001.

Las viviendas desocupadas son aquellas empleadas para actividades económicas, oficinas y pequeña industria. La vivienda ocupada se ha tipificado en: independientes, apartamentos, cuartos en mesón, local no para vivienda, albergues transitorios, casa improvisada y de otro tipo. El hacinamiento se mide a través de dos variables: niños dependientes en el hogar y número de cuartos en la vivienda. Por medio del Censo de Población y Vivienda obtenemos el dato correspondiente para medir el acceso y a la calidad de las viviendas.

### 7.4 Condición de las viviendas

Las condiciones de las viviendas se mide por el tipo de materiales que se usan en las paredes, techo y piso. En el municipio de Pespire el 61.5% de las viviendas del área rural están construidas con adobe, otro de los materiales que se ha venido utilizando en los últimos tiempos es el bajaraque siendo de 61% de las casas que están construidas de este material, el que ocupa el tercer lugar es la madera con un 8.3%. En el área urbana predominan las casas construidas de ladrillo rafón con 48% y adobe con 41%.

**Tabla No. 32**  
**Municipio de Pespire: Viviendas por área de residencia según materiales de las paredes**

Materiales	Urbana		Rural	
		%		%
Ladrillo rafón	410	67.99	234	6.15
Piedra rajada	2	0.33	15	0.39
Bloque	42	6.97	168	4.42
Adobe	117	19.40	2,341	61.52
Madera	19	3.15	318	8.36
Bajaraque	5	0.83	497	13.06
Palo o caña	2	0.33	213	5.60
Material de desecho	2	0.33		
Otro	4	0.66	19	0.50
<b>Totales</b>	<b>603</b>	<b>100.00</b>		<b>100.00%</b>

Fuente: Elaboración propia en base a los datos del XVI Censo de Población y Vivienda. INE. Honduras. Año 2001.

## 7.5 Material del techo

Para la cubierta del techo predomina el uso de teja de barro, la mayoría de las viviendas en este municipio están cubiertas de este material (94.6%) y un porcentaje menor (2.18%) cubre el techo con lámina de zinc. Esto indica que 9 de cada 10 viviendas están desprotegidas frente a los fenómenos de la naturaleza como son: vientos fuertes y lluvias.

Un porcentaje mínimo de viviendas 3% cuentan con techos más durables, ya que son construidos con láminas de asbesto y de lámina de zinc.

Se supone que estas son las viviendas que se encuentran en mejores condiciones y sus ocupantes están más protegidos.

**Tabla No. 33**  
**Municipio de Pespire: Viviendas por área de residencia según materiales del techo**

Materiales del Techo de la vivienda	Área			
	Urbana	%	Rural	%
Teja	475	78.77	2	94.66
Lámina de asbesto	86	14.26	40	1.05
Lámina de zinc	22	3.65	83	2.18
Concreto	5	0.83	5	0.13
Paja, palma	2	0.33	9	0.24
Material de desecho				
Otro	13	2.16	66	1.73
<b>Totales</b>			<b>3,80</b>	
	<b>603</b>	<b>100</b>	<b>5</b>	<b>100.</b>

Fuente: Elaboración propia en base a los datos del XVI Censo de Población y Vivienda. INE. Honduras. Año 2001.

## 7.6 Material del piso de la vivienda

Con relación a la calidad del piso de la vivienda puede observarse que en el área rural predomina el piso de tierra representando el 64.89%, lo cual pone en situación de riesgo a los habitantes de estas viviendas, volviéndose vulnerables a enfermedades gastrointestinales y al mal de chagas. Otro de los pisos más comunes en el municipio es el de plancha de cemento, el 22.71% y en tercer lugar lo ocupa el ladrillo de cemento con 4.89%.

**Tabla No. 34**  
**Municipio de Pespire: Viviendas por área de residencia según materiales del piso**

Tipo de piso	Área			
	Urbana Casos	%	Rural Casos	%
Tierra	64	10.61	2,469	64.89
Plancha de cemento	248	41.13	864	22.71
Madera	3	0.50		
Ladrillo de cemento	2	0.33	186	4.89
Ladrillo terrazo	1	22.06	124	3.26
Ladrillo de barro	93	15.42	148	3.89
Cerámica	57	9.45	11	0.29
Otro	3	0.50	3	0.08
Totales	603	100	3,805	100

Fuente: Elaboración propia en base a los datos del XVI Censo de Población y Vivienda. INE. Honduras. Año 2001.

## 7.7 Acceso a los servicios públicos

El acceso a los servicios públicos se mide a través de los siguientes indicadores: agua potable, disposición adecuada de excretas y disposición de residuos sólidos, energía eléctrica.

## 7.8 Procedencia del agua que se consume

La mayoría de la población del municipio de Pespire obtiene el agua que utiliza del sistema de servicio público, sin embargo un porcentaje significativo la obtienen de pozos malacates o con bombas y un porcentaje menor la obtienen de vertientes, ríos, lagunas y otras fuentes de agua, poniendo en riesgo la salud de las personas por el consumo de agua no tratada sanitariamente, si sumamos estos tres últimos porcentajes se obtiene un 22% de viviendas que no tienen acceso al servicio público, lo que hace suponer que existe más vulnerabilidad de este grupo de población a las enfermedades.



**Tabla No. 35**  
**Municipio de Pespire: Cobertura de los servicios básicos**

Áreas geográficas	Viviendas	Ocupantes	Agua potable	Inodoro o letrina	Luz eléctrica	Personas por vivienda
Urbana	825	1,475	577	2,907	469	5
Rural	4,542	21,579	3,001	2,907	921	5
<b>Totales</b>	<b>5,367</b>	<b>24,734</b>	<b>3,578</b>	<b>5,814</b>	<b>1,390</b>	<b>10</b>

Fuente: Elaboración propia en base a los datos XVI Censo de Población y Vivienda. INE. Honduras. Año 2001.

#### a) Disponibilidad de agua potable

El servicio de agua potable en Pespire es brindado por la municipalidad que abastece al 81.17% de las viviendas del municipio, hay 3,578 viviendas con conexión de agua potable, 2,917 fuera de la vivienda (66.2%) y 661 (15.0%) dentro de la vivienda, pero existen 830 viviendas (18.8%) que no cuentan con tubería de agua potable. Puede observarse que la mayor parte de las viviendas que tiene el servicio de agua potable su instalación es fuera de la vivienda lo que nos hace pensar en el carácter rural de la zona.

**Tabla No. 36**  
**Municipio de Pespire: Disponibilidad de agua**

Tubería de agua	Totales	Área		
		Urbana	Rural	%
Dentro de la vivienda	661	237	424	11.4%
Fuera de la vivienda	2,917	340	2,577	67.72%
No tiene	830	26	804	21.13
<b>Totales</b>	<b>4,408</b>	<b>603</b>	<b>3,805</b>	<b>100%</b>

Fuente: Elaboración propia en base a los datos del XVI Censo de Población y Vivienda. INE. Honduras. Año 2001.

#### b) Disponibilidad de alumbrado eléctrico

La mayor parte de las viviendas en el municipio de Pespire 73.3% no tienen el servicio de energía eléctrica siendo mayoritario su uso en el área rural. El 24% de las viviendas disponen del servicio de energía eléctrica que es suministrado por la Empresa Nacional de Energía Eléctrica (ENEE). Sin embargo el 73.3% de las viviendas se alumbran con velas, candiles, ocotes o de otro tipo de material energético no definido.

**Tabla No. 37**  
**Municipio de Pespire: Fuente de energía de alumbrado**

Fuentes de energía	Casos	%	Área	
			Rural	Rural
Electricidad pública (ENEE)	871	19.8	468	403
Electricidad privada	28	0.7		28
Electricidad de motor privado	151	3.4	2	22
Candil	3,203	72.7	129	3,201
Vela	19	0.4	2	17
Ocote	11	0.2		11
Panel solar	59	1.3		59
Otro	64	1.5	2	64
<b>Totales</b>	<b>4,408</b>	<b>100</b>	<b>603</b>	<b>3,805</b>

Fuente: Elaboración propia en base a los datos del XVI Censo de Población y Vivienda. INE. Honduras. Año 2001.

**c) Disposición adecuada de excretas**

La mayoría de las viviendas de Pespire no cuentan con un servicio adecuado de eliminación de excretas, el 13% de las viviendas cuentan con inodoros conectados a la red de alcantarillado, 64% de las viviendas tienen inodoro conectados a pozos sépticos.

Un porcentaje mayoritario 50% utilizan letrinas, y el 69% no cuentan con ningún tipo de servicio sanitario, lo que hace que suponer practican la defecación al aire libre lo que vuelve a esta parte de la población vulnerable a las enfermedades gastrointestinales y endémicas.

Cabe destacar que la mayor parte de las viviendas sólo cuentan con letrinas de pozo simple, desconociéndose qué tan cerca se encuentran de los pozos de agua de consumo.

**Tabla No. 38**  
**Municipio de Pespire: Eliminación de excretas**

Tipo	Totales	Área		
		Urbana	Rural	%
Inodoro conectado a la red de alcantarillado	588	294	294	6.57%
Inodoro conectado a pozo séptico	2,906	1,453	1,453	32.49%
Inodoro con descarga a río, quebrada, laguna, mar o lago	42	21	21	0.46%
Letrina de pozo simple	2,278	1,139	1,139	25.46%
No tiene	3,130	1,565	1,565	34.99%
<b>Totales</b>	<b>4,472</b>	<b>4,472</b>	<b>4,472</b>	<b>100%</b>

Fuente: Elaboración propia en base a los datos del XVI Censo de Población y Vivienda. INE. Honduras. Año 2001.

## **CAPÍTULO VIII.**

# **Población y medio ambiente**

Honduras, es un país rico en recursos naturales pero la acción del hombre sobre estos recursos ha degradado el ambiente, poniendo en peligro la flora y fauna y aún su propia existencia, reduciendo la calidad de vida.

Lo que ha generado gran preocupación en el gobierno central creando la Secretaría de Recursos Naturales y Ambiente en el año 1996, mediante el Decreto # 218-96, se han realizado numerosas actividades para mejorar y proteger el ambiente, pero hace falta una labor de concientización de la población.

### **8.1 Fuente de agua**

El principal colector de agua del municipio de Pespire es el río Grande que a medio kilómetro del sur recibe las aguas del río Chiquito, formado por los ríos San Juan, Tapatoca, Sacamil, quebrada San Antonio, Las Lajitas, Los Maguitos, El Tablado, La Malalaja y la quebrada de Moramulca por la parte norte del municipio.

Dentro del área geográfica de los municipios del norte de Choluteca se encuentra la represa de Nacaome. La instalación de esta infraestructura hidráulica responde al encajamiento en forma de que sufre el río entre materiales de alto grado de

rigidez, lo cual provoca que se aprovechen las caídas de agua para una futura producción hidroeléctrica, en la parte más amplia del valle se plantea la posibilidad de poner sistemas de riego.

## 8.2 Flora

El municipio posee varias especies que van desde plantas frutales ornamentales y frutas en Pespire encontramos pequeñas extensiones de bosques de pino y bosque latí foliado entre las especies que cubren las montañas del municipio se encuentran las siguientes: matapalos, cola de iguana, cortes macho, quiebra muela almendros, zacate, higo, jicarillo, juanillo, guilguiste también se destacan los árboles de ciruela y mango.

## 8.3 Fauna

En este municipio existe una variedad de animales en sus montañas así como aves que son migrantes en busca de mejores áreas para su supervivencia entre los animales que existe en el municipio están los conejos, garrabos, zorrillos, pichetes, guazalos, coyotes, tortugas también se albergan en sus árboles: garzas, pericos, gavilanes, paloma corraleras, halcones, loras nuca amarilla y gaviotas así como los zopilotes.

## 8.4 Clima

En términos generales, el municipio se encuentra ubicado en una zona caracterizada por un clima seco y caliente. Los inviernos lluviosos mientras que los veranos son muy secos, el municipio presenta temperaturas promedios de 27 a 31 grado centígrados.

## 8.5 Geomorfología y uso potencial del suelo

Este municipio se ubica dentro de la clasificación de los suelos formados por bajas altitudes de 600 metros sobre el nivel del mar. Se caracterizan por ser bien avenados o drenados y más profundo que el suelo Coray derivados de roca volcánica con alto contenido de minerales masíficos de balsato. La reacción es casi neutra de ph 6.5.

La vocación principal de los suelos es la forestal (90%) y el resto se destina al aprovechamiento agrícola. Los cultivos predominantes son el maíz, sorgo y frijoles, arroz, yuca, chile, y el camote también se cultiva el henequén; en suelos más profundos es recomendable para pastos el perfil del suelo.

## 8.6 Principales amenazas medio ambientales

Las emergencias por inundación han estado asociadas primordialmente a los siguientes factores urbanistas: la utilización de las áreas aledañas al cause de los ríos y quebradas, el desborde de los

ríos y quebradas y la fuerte deforestación de las laderas provocando erosión del suelo con el consecuente arrastre de materiales que sedimentan los lechos de los ríos y quebradas provocando el desborde de estos.

### **8.7 Amenaza por inundación y derrumbes**

El área urbana de la ciudad de Pespire es atravesado por el río Grande, Nacaome en cuyas orillas se encuentran viviendas que son amenazadas por inundación, derrumbes como en los casos siguientes, se encuentra en riesgos las viviendas ubicadas en el barrio La Tejera, barrio Bajo, barrio Alto Sano, Río Chiquito, Los Manguitos, colonia San Francisco, El Buen Pastor y Gracias a Dios. Así como en los caseríos, El Portillo Yoranlica, La Encarnación y Chocolate.

### **8.8 Amenaza por deslizamiento**

En el territorio los deslizamientos se localizan en la zona rural del municipio en los sectores de El Saladito, El Portillo Grande, Las Lajas, Palo Grande, El Chaparral, Las Crucitas, Los Jocotes y Las Marías. Durante el huracán Mitch se produjo un flujo de materiales arrastrándolos en la zona del Pacífico de Honduras, esta situación ha provocado niveles de pobreza en las comunidades de este municipio por falta de trabajo y medios de sub-existencia.

### **8.9 Amenaza por sequía**

Hace unos 20 años el municipio de Pespire se ha vuelto vulnerable al fenómeno de las sequías por efectos de altas temperaturas provocadas por incendios forestales, en los fenómenos de El Niño y a la fase fría denominada La Niña.

El municipio es uno de los más afectados por encontrarse en la zona cerca del Pacífico hondureño, en los últimos años este fenómeno ha sido el más intenso del siglo. Producto de la sequía las producciones que se daban en menor escala de granos básicos se han perdido haciendo que las familias entren en situación de pobreza por la falta de trabajo en el campo y del medio de subsistencia, se consideran más vulnerables las comunidades localizadas en los sitios altos.

### **8.10 Amenazas por cortes de carreteras**

Los aislamientos de las comunidades se presentan con frecuencia en tiempo de lluvia o causa de los cortes de carretera y caminos presentándose daños en la carretera a La Joya, La Hacienda, La Alemania.

### **8.11 Principal problema por mal manejo de los recursos naturales**

Entre los principales problemas que se presentan por el mal manejo de los recursos naturales están la acelerada destrucción de los bosques que los pobladores los utilizan para la generación de energía produciendo un daño irreversible en el recurso del bosque.

La explotación del bosque sin planes de manejo provoca modificación en el clima elevado que contamina el aire, así como el recurso del agua que también está amenazado por la contaminación de desechos sólidos que desembocan en los ríos del municipio.

## **CAPÍTULO IX.**

# **Potencial turístico**

---

El municipio de Pespire se encuentra en el departamento de Choluteca, dista de Tegucigalpa a 92 kilómetros por carretera pavimentada.

Para obtener la información referida al potencial turístico del municipio se aplicó una encuesta a informantes claves entre los que se encuentran: las autoridades municipales, autoridades religiosas, educativas y personas vinculadas al turismo del mismo.

Asimismo con el propósito de validar la información recogida se realizó un taller en el municipio de Ojojona donde participaron las autoridades municipales de cada uno de los 16 municipios, autoridades del PLATS (Postgrado Latinoamericano en Trabajo Social), alumnos (as) de la Maestría en Demografía Social y otros actores sociales del municipio.

### **9.1 Lugares turísticos actuales y potencial**

El municipio de Pespire cuenta con muchos lugares turísticos entre los que se encuentran: El casco urbano, poza Redonda, La Iglesia Municipal, poza El Carreto, aldea Cacautare.

### **El casco urbano**

El centro del municipio de Pespire es un recuerdo histórico donde se encuentran edificios públicos y casas particulares de majestuosas estructuras que datan desde la época colonial, dándole al centro urbano elegancia y belleza.

### **La poza Redonda**

La Poza Redonda se encuentra a 50 metros del centro urbano por camino de tierra, llegando al lugar se disfruta de la naturaleza, la poza es bastante honda y grande, propicia para practicar la natación, aunque el huracán destruyó gran parte de su vegetación aún conserva su atractivo natural.

### **La poza El Carreto**

La poza El Carreto se encuentra a 500 m. de centro municipal y se llega por un sendero, es un lugar muy activo ya que lo visitan personas del municipio y de lugares aledaños, la fecha que recibe más visitantes es en Semana Santa y los fines de semana, el atractivo del lugar es su belleza natural y su nombre se debe al frondoso árbol de Carreto que da su sombra y frescura a los que disfrutan la poza. En las aguas del lugar hay variedad de animales como las sardinas y peces pequeños.

### **Aldea de Cacautare**

La aldea de Cacautare es un pintoresco lugar que se encuentra a 4 Km. del centro urbano, su acceso es por carretera de tierra pero transitable todo el año, es muy visitada por personas nacionales y extranjeras, siendo las fechas que recibe más visitas los fines de semana y días festivos, el lugar es muy atractivo, de fácil acceso tiene su propia ruta de transporte hacia Tegucigalpa.

### **Lugares potenciales**

El municipio cuenta con otros lugares que en un futuro cercano, por las mejoras que ejecute la municipalidad serán lugares opcionales para el turismo nacional y extranjero.

Entre estos se encuentran los siguientes: represa José Cecilio del Valle, Cerro de La Cruz, cuevas en la aldea Los Limones.

### **La represa José Cecilio del Valle**

La represa José Cecilio del Valle se encuentra a 2 kilómetros del centro del municipio, tiene acceso por carretera pavimentada, el atractivo del lugar es natural, la represa forma un lago artificial formado por las aguas del río Nacaome y El Verdugo. En la actualidad se está reforestando el lugar. En el futuro se dará inicio a un proyecto de acuicultura.



### **Cerro de La Cruz**

El Cerro de la Cruz se encuentra a pocos metros del centro del pueblo, su atractivo es natural está cubierto de abundante vegetación y desde su cima se divisa todo el centro con sus alrededores.

### **Las cuevas en la aldea Los Limones**

Las cuevas se encuentran a 4 Kilómetros por carretera pavimentada y 4 kilómetros de calle de tierra del centro urbano. Su atractivo es natural e histórico, en este lugar se encuentran numerosas cuevas que son el atractivo del lugar.

## **9.2 Acontecimientos que atraen turismo al municipio**

El acontecimiento que atrae más turismo al municipio son las ferias tradicionales que se celebran por ejemplo: la del 13 al 21 de enero. La feria de la Mancomunidad de Municipios del norte de Choluteca, se desarrolla el último sábado del mes de junio de cada año. La feria patronal el 4 de octubre, en honor a San Francisco de Asís.

## **9.3 Tipo de turismo**

El municipio de Pespire presenta dos tipos de turismo: Turismo de día, es aquel donde las personas visitan el lugar regresando el mismo día, por no encontrar las condiciones óptimas para quedarse. Turismo de paso, es cuando los turistas pasan por el lugar con el objetivo de comprar sin hacer estación en el mismo.

## **9.4 Infraestructura del municipio**

La infraestructura que tiene el municipio es básica, cuenta con: gasolineras, transporte, farmacia, clínica, teléfono, restaurantes, energía eléctrica, alcantarillado, letrinas, internet privado, comedores, agua potable, talleres de reparación automotriz, salón de baile y campo de fútbol.

## **9.6 Valoración del potencial turístico**

El municipio de Pespire es un lugar con gran potencial turístico, pero se hace necesario realizar acciones de mayor inversión en este rubro, en primer lugar mejorando la infraestructura del lugar. La tarea principal de la municipalidad debe ser la participación más activa en la motivación de inversionistas y de atracción a los turistas para su crecimiento turístico y económico.

## **Bibliografía**

---

AMHON (2002) Lista de Alcaldes de los Municipios de Honduras.

Atlas de Honduras. Editorial Ramsés. 2001.

Fiallos, Carmen. Los Municipios de Honduras. Editorial Universitaria. 1989.

INE (2001) Base de Datos en Redatam de los Municipios del Corredor Turístico Centro-Sur.

INE, Censo 2001, Características Generales de la Población Tomo 1.

INE, Censo 2001 .Características Generales de la Población Tomo 1

Newson Linda. (1 986)The COST of Conquest: Indian Decline in Honduras And Spanish Ruél. Westvie Press. Estados Unidos de América pag 151- 165.

Pineda Portillo, Noé Geografía de Honduras. 1980.

SECPLAN, OIT. Honduras, Libro Q Pobreza. Potencialidad y Focalización Municipal. 1994.

Secretaría de Obras Públicas Transporte y Vivienda. Instituto Geográfico Nacional. 1997.

Diccionario Geográfico Nacional.

Secretaría de Recursos Naturales. Informe del Estado del Ambiente. 2000.

Secretaría de Salud Pública. Departamento de Estadística Atenciones Maternas. Enfermedades más comunes por región y municipio. 2002.

Secretaría de Salud Pública. ASHONPLAFA. USAID. Honduras. Encuesta Nacional de Epidemiología y Salud Familiar ENESF. Honduras. Año 2001.

Servicio Meteorológico Nacional. Datos de temperatura y precipitación de los municipios del corredor turístico centro-sur. 2002

**Tasa de Ocupación:** Es una medida que verdaderamente expresa la participación de la población en la actividad económica. Se calcula relacionando el total de la población ocupada con respecto a la población económicamente activa (PEA) multiplicado por cien.

**Tasa Global de Fecundidad (TGF):** Es una de las medidas de la fecundidad más importantes. Indica el número total de hijos que una mujer tendrá si su fecundidad efectiva a través de toda su vida fuera la misma que la de las mujeres en ese año, es decir, si experimenta las tasas de fecundidad de ese año para las mujeres de 15 y 16 años, etc, hasta llegar a la edad de 49 años.

**Turismo de día:** Es el turismo que hacen las personas regresando el mismo día por no encontrar las condiciones necesarias para quedarse.

**Turismo de paso:** Es el turismo que hacen las personas pasando por un lugar con el objetivo de hacer compras sin hacer estación en el mismo.

## Glosario

---

**Área urbana:** Son todos los lugares poblados que tienen las siguientes características: dos mil habitantes o más, servicio de agua por tubería, comunicación terrestre (carretera o ferrocarril) o servicio regular marítimo; escuela primaria completa (seis grados), correo o telégrafo, y que posean por lo menos uno de los siguientes servicios: alumbrado eléctrico, alcantarillado, centro de salud.

**Área rural:** Son todos los lugares poblados que no tienen las características determinadas para el área urbana,

**Analfabetismo:** Es la relación entre el número de personas que declaran que no saben leer ni escribir o que sólo saben leer, entre el total de población de 10 años y más. Esta información se recoge a través del censo.

**Acceso a agua potable:** Porcentaje de vivienda que tienen agua potable conectada a la red pública dentro o fuera de la vivienda.

**BCG:** Vacuna contra la tuberculosis (Bacilo calmette Guerin).

**Densidad de la población:** Es la relación del número de personas que habita un territorio determinado entre su superficie, medida en kilómetros cuadrados. El cociente resultante se expresa como número de habitantes por kilómetros cuadrados.

**MMR:** Vacuna contra la papera, varicela y rubéola.

**Natalidad:** Se refiere a los nacimientos vivos.

**Nacimientos vivos:** Consiste en la expulsión o extracción total a la madre del producto de la concepción, prescindiendo de la duración del período de gestación, que después de tal separación, respire o demuestre cualquier otro signo de vida, como el latido del corazón, pulsaciones del cordón umbilical o movimientos definidos de los músculos voluntarios, haya sido o no cortado el cordón umbilical o este o no adherida a la placenta.

**Pirámide de Edades:** Es la representación gráfica en un histograma de la distribución por edad según el sexo de una población. En la misma, la ordenada representa la edad, colocándose convencionalmente, al lado izquierdo al sexo masculino y al lado derecho al sexo femenino. En la abscisa se refleja en forma absoluta o relativa la magnitud de la población de la distribución por edad.

**Población ocupada:** Comprende a las personas que durante el período de referencia declararon que están trabajando al momento de la entrevista, a las que tengan un empleo pero que no están trabajando por encontrarse temporalmente ausentes por enfermedad o vacaciones o permiso.

**Población económicamente inactiva (PEI):** Personas que no tiene un trabajo pero que no lo buscan activamente. Comprende a los pensionados, jubilados o rentistas, amas de casa, estudiantes, incapacitados permanentes y a otros como una categoría remanente. Esta población no económicamente activa esta a cargo o depende económicamente de la PEA.

**Población económicamente activa (PEA):** Está constituida por todas las personas de ambos sexos, que suministran la mano de obra disponible para la producción de bienes materiales y de servicios. Comprende tanto las personas ocupadas como las desocupadas. Se basa en preguntar a la persona su actividad en un intervalo de tiempo perfectamente definido e inmediatamente anterior al momento del censo o encuesta, este intervalo de tiempo se le conoce como período de referencia y generalmente en la práctica censal este período es de una semana anterior al censo.

**Población desocupada o cesante:** Comprende a las personas que durante el período de referencia están sin empleo y buscan trabajo remunerado a las personas que no hayan estado trabajando nunca y que se encuentran disponibles para trabajar y están buscando trabajo.

**Razón:** Es la relación entre un subgrupo de población y otro subgrupo de la misma población; es decir un subgrupo dividido entre otro subgrupo ejemplo razón por sexo (varones dividido entre mujeres)

**Relación o razón de dependencia:** Es la relación entre las personas en edades dependientes (menores de 15 años y mayores de 64) y las personas en edades económicamente productivas (15-64 años) en una población. Los países con una fecundidad muy elevada tienen, de ordinario las razones más altas de dependencia debido a la gran proporción de niños en sus poblaciones.

**Tasa:** Es la frecuencia de los eventos demográficos acaecidos en una población durante un determinado período de tiempo. Puede obtenerse mediante la relación de un dato de intervalo con un dato de instante o relacionando dos datos de instantes (esta última no es muy utilizada en demografía) es decir las tasas se obtienen dividiendo la cifra total del hecho secuencial analizado

**DPT:** Vacuna contra la difteria, pertussis (tos chifladora) y tétano.

**Emigrante:** Se refiere al que sale de una localidad o país y traslada su residencia al lugar de destino.

**ENESF:** Encuesta Nacional de Epidemiología y Salud Familiar.

**Esperanza de vida al nacimiento:** (e) se define como el número de años que en promedio puede vivir una persona al momento de su nacimiento. Para su cálculo, es necesario elaborar una tabla de mortalidad.

**Familias por vivienda:** Es la relación entre el número de familias y el número de vivienda.

**Fecundidad:** Capacidad reproductiva de un individuo, pareja, grupo o población.

**Fecundidad adolescente:** Es el aporte que hacen las mujeres de 15 a 19 años a la fecundidad global. Para su cálculo únicamente se dividen los nacimientos provenientes de mujeres de 15 a 19 años de edad entre el total de nacimientos aportados por las mujeres de 15 a 49 años de edad durante un año determinado.

**Fertilidad:** Capacidad fisiológica de una mujer, hombre o pareja para producir un hijo nacido vivo.

**Fuerza de trabajo:** La edad mínima para establecer la fuerza de trabajo, se sitúa generalmente entre los 10 y 15 años, prefiriendo una edad lo suficientemente baja para que no quede oculta la actividad económica de los niños. El límite superior está dado básicamente por las leyes de seguridad social existentes en cada país. En Honduras se considera la edad mínima los 14 años y la edad máxima 65 años.

**Hacinamiento:** (H): viviendas donde habitan cuatro o más personas por cuarto en el área urbana y cinco o más personas por cuarto en el área rural.

**Índice de masculinidad (IM):** Es la relación existente entre la población masculina y la población femenina. Es utilizado para medir la participación por sexo de una población.

**Inmigrante:** Se refiere a la persona que llega a una localidad o país, trasladando hacia allá su residencia habitual.

**Migración:** Es el movimiento que realiza la población y que implica un cambio de localidad o país y de residencia habitual, definido en un intervalo de tiempo determinado. La migración es uno de los procesos demográficos que actúa más rápidamente en la composición y estructura de la población.

**Migraciones internas:** Se refiere al cambio de residencia que implica el traspaso de los límites de un país.

**Migraciones internacionales:** Se refiere al cambio de residencia que implica el traspaso de los límites de un país.

**Migración neta:** Es el saldo migratorio del país o localidad. Se obtiene deduciendo del total de inmigrantes el número de emigrantes correspondiente. Este saldo será positivo cuando predominen los inmigrantes, y negativo en el caso contrario.

(nacimientos, defunciones, matrimonios) entre la población media (dato del momento) del período de tiempo considerado. Una vez obtenido el valor de la tasa se multiplica generalmente por mil como vía de facilitar su expresión.

**Tasa Bruta de Natalidad (b):** indica el total de niños nacidos vivos ocurridos durante un año calendario por cada mil habitantes en un determinado año calendario. Esta tasa se calcula dividiendo el número de nacimientos ocurridos en un año entre la población total de ese mismo año y se multiplica por mil. El resultado indica la frecuencia de nacimientos con respecto a la población total.

**Tasa Bruta de Mortalidad (m):** Se define como el total de defunciones o muertes ocurridas por cada mil habitantes durante un año calendario. Esta tasa se calcula dividiendo el número total de defunciones entre la población total.

**Tasa Bruta de Reproducción (TBR):** Es la suma de las tasas específicas por edad, toma en cuenta solamente los nacimientos de las niñas. Indica el número promedio de hijas que tendría una mujer durante su período reproductivo, si las tasas de fecundidad por edad del período considerado se mantuviera constante y las mujeres no tuvieron riesgo de morir.

**Tasa de Crecimiento:** Es el ritmo en que la población aumenta o disminuye en un año determinado debido al aumento natural y a la migración neta, expresada como un porcentaje de la población base.

**Tiempo de Duplicación de una Población:** El tiempo de duplicación es una forma aproximada de estimar la futura dimensión de la población, bajo condiciones de crecimiento relativo constante. Permite dar una idea de la rapidez con que crece la población actualmente.

**Tasa de Emigración:** Es el número de emigrantes que salen de un lugar de origen por mil habitantes de dicha zona en un año determinado.

**Tasa de Fecundidad General (TFG):** Representa el número de nacimientos habidos por cada mil mujeres en edad fértil, es decir, de 15 a 49 años en un tiempo determinado.

**Tasa de Fecundidad por Edad (nfx):** Representa la frecuencia con que ocurren los nacimientos de hijos de mujeres de un grupo de edad determinada, con respecto a las mujeres del mismo grupo de edad, es decir, los nacimientos provenientes de madres de 20 a 24 años, respecto al total de mujeres de 20 a 24 años y así consecutivamente para cada grupo de edad.

**Tasa de Mortalidad Infantil (TMI):** Se refiere a las muertes de niños desde su nacimiento hasta el primer año de vida. La tasa de mortalidad infantil representa la frecuencia con que ocurren las defunciones de niños menores de un año en relación con el número de nacimientos en ese mismo año, generalmente el resultado se expresa por cada 1,000 nacidos vivos.

**Tasa de Mortalidad Materna (TMM):** Refleja el número de defunciones maternas por cada 100,000 nacidos vivos, resultantes de trastornos relativos al embarazo, el parto y las complicaciones conexas.

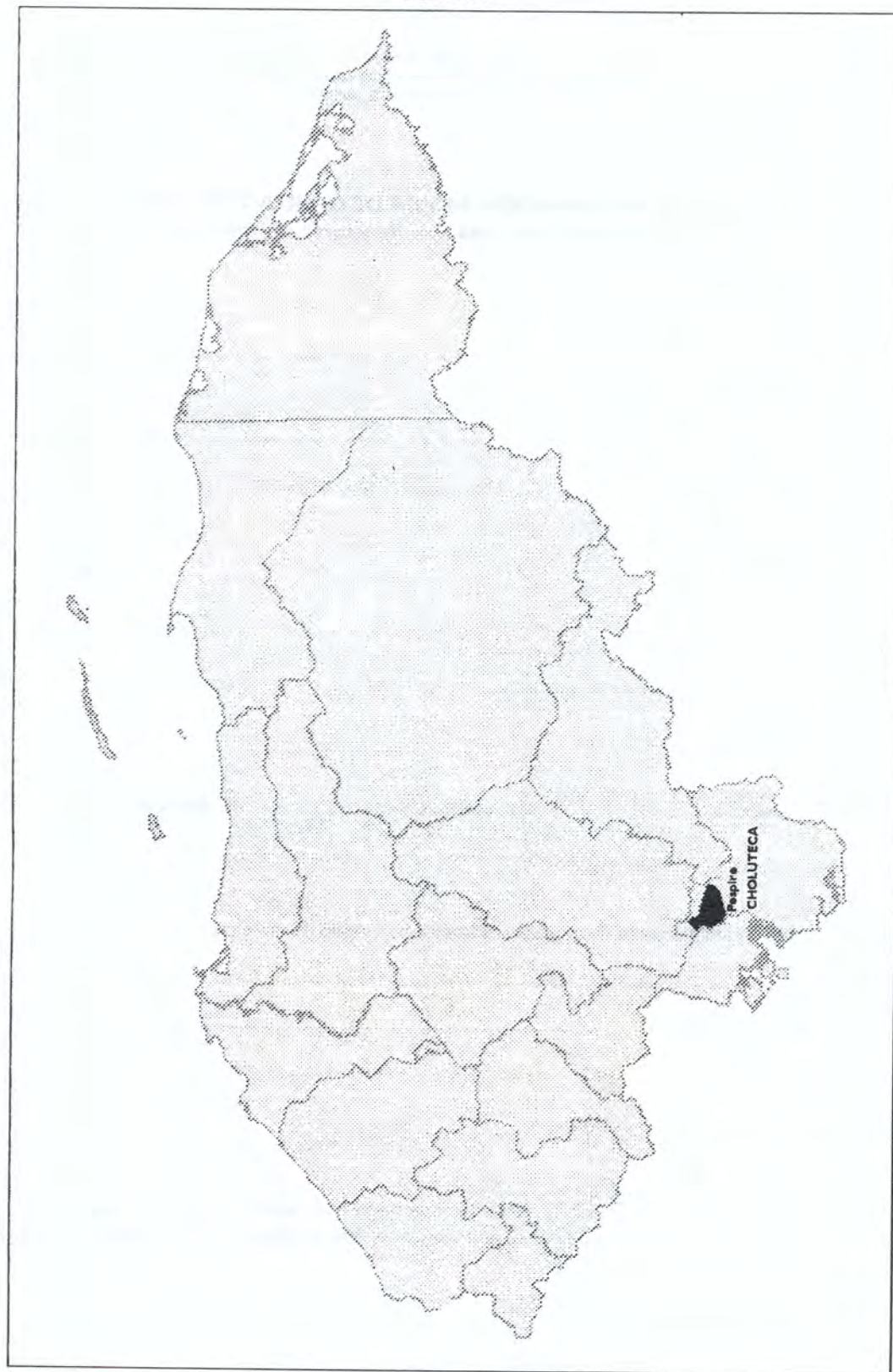
**Tasa de Inmigración (i):** Es el número de inmigrantes que llegan a un lugar de destino por 1,000 habitantes del lugar de destino en un año determinado.



**ANEXOS**

**Anexo I**

**Mapa de Honduras y el Municipio de Pespire, Choluteca**



Fuente: Sistema de Información Geográfica. Observatorio Astronómico Centroamericano de Suyapa. Universidad Nacional Autónoma de Honduras. 2003.

**Anexo2**

---

UNIVERSIDAD NACIONAL AUTÓNOMA DE HONDURAS  
POSTGRADO LATINOAMERICANO EN TRABAJO SOCIAL  
MAESTRÍA EN DEMOGRAFÍA SOCIAL

**FICHA DE INFORMACIÓN BÁSICA DE OFERTA TURÍSTICA**  
**(Hacer una ficha por cada sitio de interés identificado)**

1. NOMBRE DEL LUGAR: \_\_\_\_\_

Ubicación \_\_\_\_\_

\_\_\_\_\_

Municipio \_\_\_\_\_ Departamento \_\_\_\_\_

2. DISTANCIA km DE:

Cabecera municipal al sitio de interés \_\_\_\_\_

Desde Tegucigalpa al sitio de interés \_\_\_\_\_

3. ACCESO: Pavimentada \_\_\_\_\_, Carretera de tierra \_\_\_\_\_, Sendero \_\_\_\_\_

4. Quienes lo visitan principalmente (nacionales, extranjeros, motivo de la visita).

\_\_\_\_\_

\_\_\_\_\_

\_\_\_\_\_

5. Fecha o días de mayor afluencia a este lugar \_\_\_\_\_

6. DESCRIPCIÓN DEL LUGAR Y SU ENTORNO (en qué consiste su atractivo: natural, religioso, arquitectónico, arqueológico, antropológico, gastronómico, étnico, histórico, producción artesanal). (SI ES POSIBLE, TOMAR FOTOGRAFÍA).

**Universidad Nacional Autónoma de Honduras**



Postgrado Latinoamericano en Trabajo Social  
**Maestría en Demografía Social**

Edificio 4A, 4to. piso, Ciudad Universitaria UNAH  
Tegucigalpa, M.D.C., Telefax: (504) 239-4225  
E-mail: [maestriademografiasocial@yahoo.es](mailto:maestriademografiasocial@yahoo.es)  
[platsunah@yahoo.es](mailto:platsunah@yahoo.es)  
Página Web: [www.plats-hn.org](http://www.plats-hn.org)

ISBN 99926-647-5-4



9 789992 664759