

DIAGNÓSTICO SOCIODEMOGRÁFICO DEL MUNICIPIO DE SABANAGRANDE, FRANCISCO MORAZÁN

Nora Barahona

Universidad Nacional
Autónoma de Honduras



Postgrado
Latinoamericano
en Trabajo Social
**Maestría en
Demografía Social**



Universidad Nacional Autónoma de Honduras

**Postgrado Latinoamericano en Trabajo Social
Maestría en Demografía Social**

**DIAGNÓSTICO MUNICIPAL
SABANAGRANDE,
FRANCISCO MORAZÁN**

Nora Inés Barahona López

Tegucigalpa M.D.C., diciembre de 2003

304.6 Barahona López, Nora Inés
B231 Diagnóstico Municipal de Sabanagrande, Francisco Morazán /
Nora Inés Barahona López.--1a. ed.-- (Tegucigalpa): Guardabarranco), 2004
62 p.: Cuadros, gráficos, mapa
Postgrado Latinoamericano en Trabajo Social.
Maestría en Demografía Social

ISBN 99926-647-3-8

1.- DEMOGRAFÍA - ASPECTOS SOCIALES.

© Universidad Nacional Autónoma de Honduras
Postgrado Latinoamericano en Trabajo Social
Maestría en Demografía Social

Diagnóstico Municipal de Sabanagrande, Francisco Morazán

ISBN: 99926-647-3-8

Elaborado por:
Nora Inés Barahona López

Corrección:
Rebeca Becerra

Diseño de cubierta:
Raúl Torres, Guardabarranco

Diagramación
Sandra Gálvez, Guardabarranco

Impresión offset:
Ediciones Guardabarranco
Tel. 239-1745

*Hecho e impreso en Honduras.
Todos sus derechos reservados.*

Índice

Presentación	9
--------------------	---

Capítulo I: CARACTERÍSTICAS GEOPOLÍTICAS E HISTÓRICAS DEL MUNICIPIO

1.1 Datos históricos	11
1.2 Posición geográfica	12
1.3 Límites del municipio	12
1.4 Condiciones climáticas	12
1.5 Topografía del municipio	13
1.6 Vías de comunicación	13
1.7 Gobierno municipal	13

Capítulo II: CARACTERÍSTICAS DE LA POBLACIÓN

2.1 Tamaño y peso relativo de la población del municipio respecto al departamento	14
2.2 Ritmo de crecimiento de la población del municipio	16
2.3 Tiempo de duplicación de la población	17
2.4 Estructura de la población por sexo y edad	18
2.5 Distribución espacial de la población	20

Capítulo III: VARIABLES DEMOGRÁFICAS Y SU INCIDENCIA EN LA POBLACIÓN	
3.1 Tasa Bruta de Natalidad	21
3.2 Tasa Global de Fecundidad	22
3.3 Tasa de Fecundidad por Edades y Tasa de Fecundidad General	22
3.4 Fecundidad adolescente	23
3.5 Tasa Bruta de Mortalidad	24
3.6 Migración del municipio de Sabanagrande	25
Capítulo IV: POBLACIÓN Y SALUD	
4.1 Cobertura en salud	27
4.2 Métodos de planificación familiar	28
4.3 Condiciones de salud de la población	29
4.3.1 Salud de la mujer	31
4.3.2 Nutrición de los niños	32
Capítulo V: POBLACIÓN Y EDUCACIÓN	
5.1 Acceso a la educación	33
5.2 Tasa Bruta de matrícula por nivel educativo y combinada por sexo	35
5.3 Alfabetismo y Analfabetismo	36
5.4 Asistencia escolar por sexo	37
5.5 Nivel de instrucción del jefe de hogar	38
Capítulo VI: POBLACIÓN Y ECONOMÍA	
6.1 Actividades económicas	40
6.2 Población Económicamente Activa (PEA) e inactiva (PEI)	41
6.3 Relación de dependencia	43
6.4 Menores y adolescente ocupados	43
6.5 Jefaturas de hogar	44
6.6 Acceso al trabajo de los jefes de hogar	44
Capítulo VII: CONDICIONES DE VIDA DEL MUNICIPIO	
7.1 Nivel de pobreza	46
7.2 Acceso de vivienda en el municipio	47
7.3 Condición de las viviendas	47
7.4 Material del techo	48
7.5 Material del piso	49
7.6 Acceso a los servicios públicos	49
7.7 Procedencia del agua que se consume	49
7.7.1 Disponibilidad de agua potable	50
7.7.2 Disponibilidad de alumbrado eléctrico	50
7.7.3 Disposición adecuada de excretas	51
Capítulo VIII: POBLACIÓN Y MEDIO AMBIENTE	
8.1 Fuentes de agua	52
8.2 Vegetación y flora	53
8.3 Fauna	53
8.4 Geomorfología y uso potencial del suelo	53

8.5	Principal problema por el mal manejo de los recursos naturales	53
8.6	Principales amenazas medioambientales	54
8.7	Amenazas por sequías	54
Capítulo IX: TURISMO		
9.1	Lugares turísticos actuales	55
9.2	Lugares potenciales	56
9.3	Acontecimientos que atraen turismo en al municipio	57
9.4	Tipo de turismo	57
9.5	Infraestructura	58
9.6	Valoración del potencial turístico	58
Bibliografía	59
Glosario	60
Anexos		
	Mapa de Honduras y el municipio de Sabanagrande, Francisco Morazán	65
	Encuesta aplicada a los municipios del corredor turístico centro-sur	66

Índice de tablas

1.	Municipio de Sabanagrande: Dinámica de la población (1887 - 2001)	16
2.	Tasa de crecimiento poblacional de los municipios del departamento de Francisco Morazán (1887-2001)	17
3.	Municipio de Sabanagrande: Distribución de la población por grande grupos etáreos. Año 2001	19
4.	Municipio de Sabanagrande: Distribución del índice de masculinidad por área de residencia y grupos quinquenales de edad. Año 2001	19
5.	Municipio de Sabanagrande: Distribución de la población según área de residencia. Año 2001	20
6.	Municipio de Sabanagrande: Variables demográficas y su incidencia en la población	21
7.	Municipio de Sabanagrande: Fecundidad por edad rural y urbana, año 2001	23
8.	Municipio de Sabanagrande: Defunciones y Tasa Bruta de Mortalidad (T.B.M.) por área de residencia. Año 2001	24
9.	Municipio de Sabanagrande: Defunciones por grupos quinquenales de edad. Año 2001	25
10.	Municipio de Sabanagrande: Usuarios de métodos de planificación a través de la Secretaría de Salud Pública. Año 2002	28
11.	Municipio de Sabanagrande. Enfermedades de la Región Sanitaria No. 1, año 2002	29
12.	Municipio de Sabanagrande: Enfermedades más comunes. Año 2002	30
13.	Municipio de Sabanagrande: Atención materna. Año 2001	32
14.	Municipio de Sabanagrande: Desnutrición de los niños. Año 2001	32
15.	Municipio de Sabanagrande: Nivel de instrucción totales por sexo. Año 2000	34
16.	Municipio de Sabanagrande: Nivel de instrucción por sexo y área de residencia. Año 2001 ..	34

17. Municipio de Sabanagrande: Tasa de matrícula combinada por sexo y nivel educativo	35
18. Municipio de Sabanagrande: Población de 15 años y más por condición de alfabetismo y analfabetismo. Año 2001	36
19. Municipio de Sabanagrande: Analfabetismo y alfabetismo por área urbana. Año 2001	36
20. Municipio de Sabanagrande: Analfabetismo y alfabetismo por área rural. Año 2001	37
21. Municipio de Sabanagrande: Asistencia escolar en la población de 5 a 29 años de edad por sexo. Año 2001	37
22. Municipio de Sabanagrande: Asistencia escolar urbana. Año 2001	38
23. Municipio de Sabanagrande: Asistencia escolar rural. Año 2001	38
24. Municipio de Sabanagrande: Nivel de instrucción del jefe del hogar según sexo	39
25. Municipio de Sabanagrande: Población económicamente activa, por nivel educativo, según sexo y área de residencia. Año 2001	43
26. Municipio de Sabanagrande: Jefatura de hogar por sexo, según área de residencia. Año 2001	44
27. Municipio de Sabanagrande: Trabajó durante la última semana	44
28. Municipio de Sabanagrande: Indicadores de necesidades básicas insatisfechas por hogar.	46
29. Municipio de Sabanagrande: Viviendas por área de residencia. Año 2001	47
30. Municipio de Sabanagrande: Viviendas y el material de las paredes por área de residencia. Año 2001	48
31. Municipio de Sabanagrande: Viviendas por área de residencia según material del techo. Año 2001	48
32. Municipio de Sabanagrande: Viviendas por área de residencia según material del piso. Año 2001	49
33. Municipio de Sabanagrande: Cobertura de los servicios básicos. Año 2001	50
34. Municipio de Sabanagrande: Disponibilidad de agua, según área de residencia, año 2001	50
35. Municipio de Sabanagrande: Fuente de energía de alumbrado. Año 2001	51
36. Municipio de Sabanagrande: Eliminación de excretas. Año 2001	51

Índice de gráficos

1. Municipio de Sabanagrande: Pirámide poblacional por sexo y grupos de edad. Año 2001	18
2. Municipio de Sabanagrande. Población por área de residencia. Año 2001	20
3. Municipio de Sabanagrande: Tasas específicas de fecundidad por área de residencia. Año 2001	22
4. Población migrante que reside en Sabanagrande. Año 2001	26
5. Enfermedades más comunes en la Región Sanitaria No. 1. Año 2002	30
6. Municipio de Sabanagrande: Enfermedades más comunes. Año 2002	31
7. Municipio de Sabanagrande: Tasas de matrícula por nivel educativo combinada por sexo. Año 2001	35
8. Municipio de Sabanagrande: Población económicamente activa e inactiva, según sexo. Año 2001	41

Presentación

La Maestría en Demografía Social del Postgrado Latinoamericano en Trabajo Social en el proceso de formación de profesionales en Demografía Social con el propósito de contribuir al proceso de descentralización y fortalecimiento municipal, contempló la elaboración de diagnósticos sociodemográficos de 16 municipios del Corredor Turístico Centro Sur.

Los diagnósticos se elaboraron con el apoyo financiero del Fondo de Población de las Naciones Unidas, bajo la asesoría técnica- académica de la Dra. Elsa Lily Caballero Zeitún en el marco del Taller de investigación tesis que ella dirige.

Los diagnósticos contienen información sobre características generales del municipio y de la población, el potencial turístico, así como el análisis del comportamiento de las variables demográficas: mortalidad, fecundidad, migración y otras variables socioeconómicas.

Consideramos que este documento de diagnóstico se convertirá en una herramienta básica de consulta en la toma de decisiones y para la formulación de planes, programas y proyectos que faciliten la asignación y optimización de los recursos con que cuenta el municipio, tanto de las autoridades locales como de los funcionarios de instituciones públicas y privadas representadas en el nivel local, organismos internacionales y/o población en general.

Las fuentes de información fueron el XV Censo de Población y V de Vivienda, llevado a cabo por el Instituto Nacional de Estadísticas INE en el año 2001, información producida por instituciones públicas y privadas e información recopilada en el propio municipio.

El diagnóstico contiene información relevante sobre cuatro aspectos básicos del municipio como son las características generales, datos de población, variables demográficas y variables socioeconómicas.

El diagnóstico del municipio de Sabanagrande, Francisco Morazán ha sido elaborado por la Licenciada Nora Inés Barahona López alumna de la segunda promoción de la Maestría en Demografía Social.

Martha Lorena Suazo
Coordinadora Académica
Maestría en Demografía Social
PLATS-UNAH

CAPÍTULO I.

Características geopolíticas e históricas del municipio

1.1 Datos históricos de Sabanagrande

En el libro *“Los Municipios de Honduras”* se describe la historia de Sabanagrande. Señala el libro que existen varios títulos de tierras en los que se delimita tanto el territorio como los nombres de Sabanagrande.

Según el primer título de tierras aparece con el nombre de Señora del Rosario de Apacunca, de más de siete caballerías y que anteriormente pertenecieron a los alferoces Cristóbal Núñez, Gregorio Sánchez y Antonio Corella vecinos de la provincia de Tegucigalpa del partido de Ojojona y que lo obtuvieron en 1739. En este primer título se hacía un recuento de poblados hatos, casas y corrales.

El segundo título comprende más de doce caballerías de tierra, pertenecientes a los señores Florencio Núñez y Antonio Ávila, en el sitio nombrado Apacunca o Cofradía de Nuestra Señora del Rosario de Guazucarán de la iglesia del pueblo de Ojojona jurisdicción de la Alcaldía Mayor de Tegucigalpa. Este título data de 1750, en ese recuento de población de 1791 Sabanagrande figuraba como parte del Curato de Ojojona.

El templo católico fue construido en el año de 1809, los españoles descubrieron y explotaron la mina de San Marcos a una distancia de tres kilómetros, y por otro lado estaba la hacienda de Hato Grande, perteneciente a cinco hermanos de apellido Rosa de origen español y que fueron los que construyeron esta iglesia parroquial.

Este municipio se creó en la administración del Dr. Marco Aurelio Soto y en la división política territorial de 1889 aparece como Distrito formado por siete municipios.

El trece de diciembre de 1993 el Congreso Nacional le otorgó el título de ciudad por Decreto No. 227-93.

El origen de su nombre es: "Apacunca que significa lugar de agua para lavar".

1.2 Posición geográfica

El municipio de Sabanagrande está situado en la latitud norte 13.41, longitud occidental 87.11 y tiene una altitud de 1000 m. aproximadamente.

1.3 Límites y extensión territorial

Limita al norte con el municipio de Santa Ana y Ojojona, al sur con el municipio de San Isidro, La Venta y Nueva Armenia; al este, con los municipios de San Buenaventura y Nueva Armenia al oeste, con el municipio de La Venta, Reitoca y Ojojona.

La extensión territorial actual del municipio es de 235.4 Kilómetros cuadrados.

Las aldeas que pertenecen al municipio son catorce, siendo las siguientes: Apacinigua, Dulce Nombre, El Calvario No. 1, El Calvario No. 2, El Carrizal, El Divisadero, El Vino, La Ceiba, La Trinidad, Los Nanzales, Sacahuato, San Antonio y San Nicolás.

La feria patronal de este municipio se celebra del 1 al 10 de febrero en ocasión del día de la Virgen de La Candelaria.

1.4 Condiciones climáticas

Sabanagrande por estar en el centro del país tiene un clima de sabana tropical con una precipitación media anual de 1004 ml. La humedad relativa es de 70% con una temperatura máxima de 27.8 c y mínima de 21.5 c.

Este municipio posee un clima bastante fresco y la vegetación reverdece en múltiples tonalidades. El mes más lluvioso es octubre y el menos lluvioso, es febrero. Abril es el mes más cálido, teniendo variación de clima en los últimos años. Los vientos soplan con más frecuencia del norte y noroeste con desviaciones al oeste, principalmente de diciembre a febrero.

1.5 Topografía del municipio

La topografía del terreno en su mayoría es quebrada con fuertes pendientes que oscilan entre el 20% y 50%. Los suelos son de origen volcánico, poco profundos observándose un alto grado de erosión, en la parte alta de la vegetación predomina el pino.

Los suelos en estos lugares son en su mayoría de roca caliza; la textura de los mismos es muy variada, pudiendo ir desde los arcillosos hasta franco arenosos, también se observa un alto grado de pedregosidad en los terrenos con sus respectivas excepciones.

La cabecera municipal está rodeada por los siguientes cerros: Las Crucitas y El Bobo al norte; el cerro La Curena al sur; El Momotombo al este y cerro El Burro al oeste.

En las aldeas del municipio se encuentran otros cerros como Las Codornices, Los Sapotes, Las Minitas, La Planada, Arrayanes, El Obelisco, Las Ánimas, Los Chorritos y El Alto Jiñote, que son de menor altura.

1.6 Vías de comunicación

El municipio de Sabanagrande tiene aproximadamente 50 Km. de carretera asfaltada, que conecta desde Tegucigalpa hasta la línea divisoria con La Venta beneficiándose las comunidades de La Trinidad, Apacínigua, Calvario No. 2 y El Carrizal. Esta carretera continúa hacia los departamentos de Valle y Choluteca.

La mayoría de las comunidades cuentan con vías de acceso siendo carreteras de tierra las cuáles son transitables en invierno y verano pues reciben mantenimiento proporcionado por los habitantes de cada comunidad.

1.7 Gobierno local

Según el Art. 26 de la Ley de Municipalidades, reformado mediante Decreto 27-2000, la Corporación Municipal está integrada por un Alcalde, que es la máxima autoridad del municipio, un Vice Alcalde, un determinado número de Regidores que van de acuerdo a la cantidad de habitantes de cada municipio.

Estas autoridades son elegidas cada cuatro años conforme lo establece la ley. El pleno municipal está integrado por un Vice Alcalde, secretario municipal con un asistente, tesorero municipal, jefe de catastro, fontaneros, guardián del rastro público, del parque municipal y del cementerio. Lo preside el profesor Guillermo Díaz, alcalde del municipio.

CAPÍTULO II.

Características de la población

2.1 Tamaño y peso relativo de la población del municipio de Sabanagrande respecto al departamento y al país

El primer recuento de la población de la provincia de Honduras fue realizado en 1791, consistió en un resumen general que resultó de la visita del obispo Fray Fernando de Cadiñanos quien dio cuenta al supremo Consejo de Indias en ese mismo año. La Diócesis se componía de 135 poblaciones y 231 valles distribuidos en la jurisdicción de 35 curatos.

En el recuento poblacional de 1791 Sabanagrande perteneció al curato de Ojojona, el cual incluía además los pueblos de: Ojojona (cabecera), San Buenaventura, Lepaterique y por los valles de: Hato Grande y El Calvario, totalizando todos ellos una población de 2,700 habitantes (DGEC, 1981: 6-7; Fiallos, 1989:174).

El segundo recuento poblacional de Honduras fue ordenado por el Gobernador Intendente y Comandante General de la Provincia, don Ramón Anguiano en 1801. Este recuento poblacional fue en base a partidos (subdelegaciones y tenencias en que estaba dividida la provincia).

El Censo de Población de Honduras en 1881, fue realizado por el primer director y fundador de estadística, don Francisco

Cruz. En este censo no se encuentran datos de población específicamente a nivel municipal (DGEC, 1981:13, 23).

Los datos poblacionales del municipio de Sabanagrande se mencionan como tal a partir del censo de 1887, donde se establece para este municipio una población de 3,848 habitantes. En 1940 alcanza un poco menos del doble al contar con 7,671 habitantes; se dan altibajos en el período de 1945 a 1950, pero después sigue el incremento hasta cuadruplicarse en el 2001 con una población de 15,442 personas.

El peso relativo del municipio de Sabanagrande respecto al departamento de Francisco Morazán desde 1887 hasta 1926 se caracteriza por la presentación de altibajos que estuvieron entre 6.50% y 5.56%; el período de 1930 al 2001, se identifica un descenso sin recuperación de 5.30% a 1.39% respectivamente.

Durante el período de 1887 al 2001, el municipio de Sabanagrande tiene el mayor peso relativo en 1901 (6.50%) y el menor en 2001 (1.39%).

De acuerdo a los datos del INE (tomo I) censo 2001, de la cantidad poblacional de los veintiocho municipios del departamento de Francisco Morazán, Sabanagrande ocupa el sexto lugar.

El departamento de Francisco Morazán alcanza una población en el año de 1887 de 60,170 habitantes aumentando aproximadamente en dieciocho veces en el 2001 con una población de 1,109,900 habitantes, siendo el segundo departamento más poblado del país después del departamento de Cortés.

En el período de 1887 al 2001, este departamento presenta un incremento poblacional siendo en 1935 donde se observa un incremento mayor que el doble de 1887 (131,229), duplicándose esta población en 1961(284,428), creciendo tres veces más en el año 2001. El único año en que ocurrió una disminución en la población del departamento de Francisco Morazán fue en el período antes mencionado en 1905.

El peso relativo del departamento de Francisco Morazán respecto al país en el año de 1887 es 18.13%, presentando disminuciones hasta 1988 año en el cual se recupera en (18.40%), mientras que en el último censo del 2001 se observa una ligera disminución (18.26%).

Tabla No. 1
Municipio de Sabanagrande: Dinámica poblacional (1887-2001)

Años	1887	1901	1905	1910	1916	1926	1930	1935	1940	1945	1950	1961	1974	1988	2001
Población total del municipio	3,848	5,318	4,295	4,939	4,786	5,409	6,019	6,427	7,671	7,121	7,385	10,159	10,705	11,823	15,442
% del Municipio de Marcovia respecto al total del depto. de Choluteca	6.40	6.50	5.78	6.03	5.56	6.10	5.30	4.90	4.83	4.09	3.88	3.57	2.36	1.51	1.39
Población total del depto. de Fco. Morazán	60,170	81,800	74,324	81,844	86,119	88,605	113,483	131,229	158,918	173,938	190,359	284,428	453,597	781,601	1,109,900
% del depto de Fco. Morazán respecto al total nacional	18.13	15.04	14.86	14.79	14.21	12.64	13.29	13.64	14.34	14.49	13.91	15.09	17.07	18.40	18.26
Población total del país	331,917	543,741	500,136	553,446	605,997	700,811	854,184	962,000	1,107,859	1,200,542	1,368,605	1,884,765	2,656,948	4,248,561	6,076,885

Fuente: DGEC. Censos de Población y Vivienda levantados en Honduras de 1791 a 1974. Tegucigalpa. Junio 1981. Para los datos de 1988 y 2001 con base al INE. XXI. Censo de Población y Vivienda. Tomo 2. Tegucigalpa, Honduras. Año 2001.

2.2 Ritmo de crecimiento de la población del municipio respecto a otros municipios del departamento

La tasa de crecimiento de la población del municipio de Sabanagrande en el período de 1887-2001 fue del 1.2 % anual. En ese período se realizaron 15 censos de población, cuyas tasas de crecimiento inter censales para el municipio se presentan en el cuadro posterior. La mayor tasa de crecimiento se presenta en el período 1935-1940, siendo del 3.5 % anual, muy superior a las tasas de crecimiento de los otros períodos inter censales.

La tasa de crecimiento del período 1935-1940 que fue alta, se corresponde con el peso relativo de 1940 de 2.1 % siendo mayor en 1935 con 2.3%. La segunda tasa de crecimiento alta se presenta en el período 1950-1961, con 2.9% que se corresponde con el peso relativo del municipio de 1950 con 2.0%

Como se señaló anteriormente, a partir de la década del 30 se producen en el municipio fuertes flujos migratorios.

Un elemento significativo es que hay un período en el que la tasa de crecimiento de la población es menor que uno, lo que significa que no alcanzaba el nivel de reemplazo.

La región sur ha sido afectada por fuertes cambios climáticos, como son las sequías constantes. Producto de ellas se producen movimientos migratorios de estas zonas hacia las zonas más céntricas del país en el período 1887- 2001.

Se observan tres períodos en los cuáles las tasas de crecimiento del municipio de Sabanagrande son las intermedias en el departamento. Estos períodos son: 1935-1940, 1950-1961, 1905-1910.

Para el período 1988-2001 se ha estimado una tasa de crecimiento promedio anual para el municipio de Sabanagrande de 2.0% siendo una tasa de crecimiento intermedia del departamento junto con el municipio de Alubarén.

Tabla No. 2
Tasa de crecimiento poblacional de los municipios del departamento de Francisco Morazán durante los períodos censales 1916-2001

Francisco Morazan	1887-2001	1901-1905	1905-1910	1910-1916	1916-1926	1926-1930	1930-1935	1935-1940	1940-1945	1945-1950	1950-1961	1961-1974	1974-1988	1988-2001	
Sabanagrande	1.25	-5.34	2.79	-0.52	1.22	2.67	1.31	3.54	-1.49	0.73	2.90	0.40	0.98	2.01	
Ojojona	1.31	-1.39	1.30	-0.31	0.15	3.48	-0.49	2.42	0.30	1.64	1.41	1.26	1.94	1.72	
La Venta	1.40	-0.95	3.13	-0.54	0.72	4.86	2.06	2.55	2.04	-0.03	1.93	-0.09	0.87	0.88	
Distrito Central	3.75	-0.62	-0.70	2.02	0.68	6.28	4.43	11.57	2.45	2.90	4.55	4.74	5.11	2.86	
Alubarén	1.60	-1.76	1.41	-3.89	1.63	6.01	2.73	2.75	2.34	1.39	2.64	1.59	0.94	1.98	
Cedros	1.21	-4.18	1.56	1.82	0.51	3.96	2.90	2.35	1.92	1.85	0.28	-0.92	1.21	1.56	
Curarén	2.07	-3.69	5.24	-0.90	-1.92	12.75	2.27	3.03	1.88	1.56	1.98	0.55	1.60	1.64	
El Porvenir	ND	ND	ND	ND	ND	ND	ND	ND	ND	ND	ND	ND	ND	1.94	1.70
Guaimaca	2.59	-12.94	3.09	2.84	1.32	4.36	4.45	2.37	1.83	0.16	6.72	3.91	3.28	3.86	
La Libertad	1.34	-1.09	1.40	-2.07	1.83	-4.82	8.60	2.07	1.54	-0.49	3.26	0.44	0.47	1.27	
Lepaterique	2.34	0.01	3.77	1.35	1.68	4.65	0.01	3.22	0.81	3.09	0.97	2.27	2.91	2.31	
Maraita	1.14	-0.01	1.45	-0.34	2.26	0.96	1.30	0.06	1.86	0.45	1.02	1.23	0.10	0.94	
Marale	1.83	-6.61	6.95	0.17	-0.27	5.60	1.45	5.12	0.65	-2.50	4.32	2.68	1.40	0.75	
Nueva Armenia	1.24	-1.79	2.29	1.79	-0.18	4.61	1.38	1.21	0.70	3.02	2.15	0.46	-0.35	-0.41	
Orica	2.47	-6.49	3.08	3.56	-1.14	2.11	3.02	1.20	1.80	3.14	4.14	4.80	2.98	2.44	
Reitoca	1.34	-0.57	1.87	-5.28	-0.15	13.91	2.57	1.76	0.60	0.60	2.44	0.77	0.29	1.89	
San Antonio de Oriente	1.83	-5.20	3.86	0.96	-1.88	2.88	4.59	-0.39	1.98	4.00	9.21	-3.70	3.67	3.85	
San Buenaventura	0.67	2.31	-0.63	3.24	-2.65	10.51	0.43	1.64	1.55	-0.20	-0.18	0.29	-0.65	0.77	
San Ignacio	ND	NDE	ND	ND	ND	ND	ND	ND	ND	ND	ND	0.11	0.83	1.15	
San Juan De Flores	-0.73	-1.29	4.55	0.11	-1.77	0.47	2.16	1.82	1.42	-3.02	0.99	0.56	2.55	-15.15	
San Miguelito	1.29	-0.49	1.06	-2.28	1.39	2.35	3.15	1.39	0.51	1.03	2.22	0.16	-0.39	0.41	
Santa Ana	1.35	-0.75	0.94	-1.10	1.11	-0.93	-1.17	2.07	1.08	-7.65	2.89	1.59	3.37	3.02	
Santa Lucía	1.57	-2.93	1.24	0.57	0.07	2.22	1.02	-3.86	1.60	0.42	0.98	0.82	6.10	3.96	
Talanga	2.62	-2.44	2.91	0.87	1.03	4.06	4.61	3.68	2.30	1.67	3.12	2.74	3.98	3.04	
Tatumbia	1.31	1.17	-1.13	4.87	1.27	1.81	0.06	1.97	24.48	-23.54	-0.40	-0.15	1.89	2.51	
Valle de Angeles	1.86	-3.97	2.05	0.83	-0.69	-0.61	3.38	4.20	-0.43	-1.11	2.33	2.74	4.40	3.98	
Villa de San Francisco	ND	ND	ND	ND	ND	6.25	-2.07	4.54	1.33	1.10	2.34	2.34	3.29	2.71	
Valecillo	ND	ND	ND	ND	ND	ND	ND	ND	ND	ND	ND	ND	ND	1.68	
Total depto	2.50	2.30	1.90	0.80	0.20	6.10	2.90	3.80	1.80	1.70	3.60	3.50	4.30	2.20	

Fuente: Elaboración propia con datos de los Censos de Población y Vivienda levantados en Honduras desde 1791 a 1974, 1988 a 2001. INE. Honduras. Año 2001.

2.3 Tiempo de duplicación de la población

El municipio de Sabanagrande ha mantenido una dinámica acelerada de crecimiento poblacional. En el período 1887-2001 pasó de ser una población de 3,848 habitantes a 15,934 en el 2001, esta tardó aproximadamente 53 años para duplicarse; 114 años para cuadruplicarse. En todo el período de 1887-2001 la población se hizo 4 veces más en 114 años.

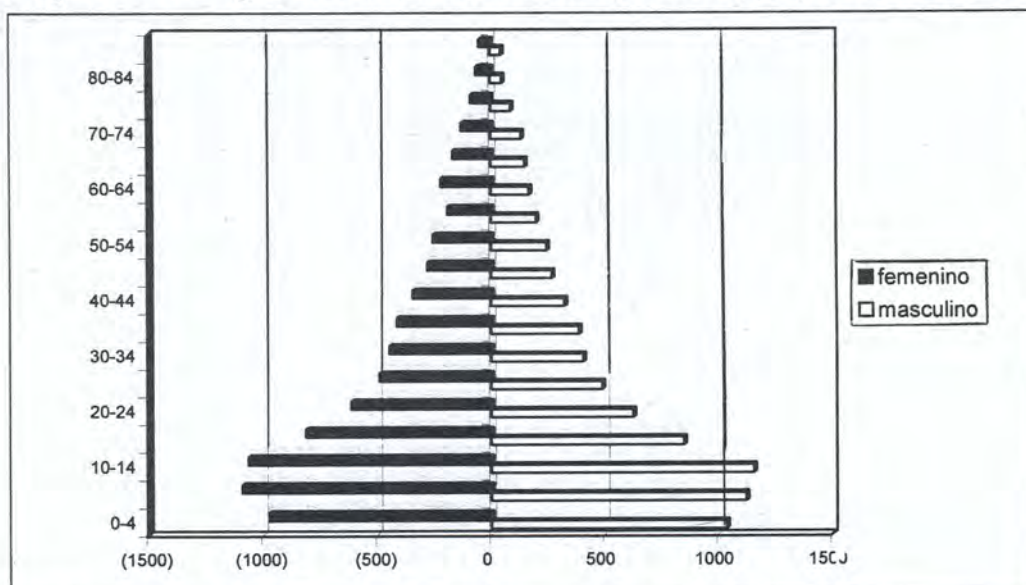
En un futuro si la población mantiene un ritmo de crecimiento igual al período que fue del 1988-2001 del 2.0% anual, el tiempo de duplicación de la población sería de 34.5 años, lo que hace

suponer que en el año 2036 la población del municipio alcanzará un total de 31, 868 habitantes, lo que significaría más demanda de viviendas, escuelas, consumo de agua potable, tendido eléctrico, más gasto presupuestario y menos territorio disponible para las actividades agropecuarias y forestales.

2.4 Estructura de la población por sexo y edad

Sabanagrande tiene una población 15,442 habitantes de los cuáles el 41.7% son niños, niñas y adolescentes menores de 18. Más de la mitad de los habitantes están en las edades de 19 - 65 años (52.1). Se refleja una pirámide poblacional de base ancha con la salvedad que entre el grupo de 0 - 4 años se observa una disminución de niñas y niños posiblemente ligado a la mortalidad infantil y la niñez. Su distribución por sexo es poco diferenciada, no obstante se aprecia una mayor participación masculina 50.09% de la población son hombres y 49.90% son mujeres.

Gráfico No. 1
Municipio de Sabanagrande: Pirámide poblacional por sexo y grupos de edad, año 2001



Fuente: Elaboración propia con datos del Censo de Población y Vivienda. INE. Honduras. Año 2001.

En la pirámide poblacional se observa que las barras que corresponden a los grupos etáreos de 5 a 9 y de 10 a 14 son las más grandes, esto se debe a una gran cantidad de nacimientos debido a la gran cantidad de mujeres en edad fértil.

Además se observa una disminución de las otras barras a partir de los 15 años que podría ser producto de la mortalidad o de la migración.

En relación al índice de dependencia demográfica el porcentaje de niños menores de 15 años más la población mayor de 65 años representa el 58.3% de la población total, en tanto que la población entre 15 y 64 años representa el 52.1%, por lo tanto el índice de dependencia demográfica para el año 2001 es de 91.06%, lo que significa que existen 91 personas dependientes por cada 100 personas en edad de trabajar.

Tabla No. 3
Municipio de Sabanagrande: Distribución de la población por grandes grupos etáreos, año 2001

Grupos etáreos	2001
0-14	41.7
15-64	52.1
65 años y más	6.2
Total	100

Fuente: Elaboración propia con datos del Censo de Población y Vivienda. INE. Honduras. Año 2001

Por otra parte analizando el índice de masculinidad por grupos quinquenales de edad, este es mayor entre los grupos de 0 - 4 y 10 - 14 años, siendo mayor en este último grupo, es decir hay más hombres que mujeres. El menor índice se observa en el grupo de 85 y más (76).

En el caso de Sabanagrande el índice de masculinidad no se equilibra en ninguno de los grupos de edad quinquenal, sufriendo un aumento entre los 70-74 y 75-79 años con un 113% y 118% respectivamente.

En las últimas edades se observa una disminución del índice de masculinidad lo que va de acuerdo con la lógica demográfica, salvo en algunos grupos de edad.

Tabla No. 4
Municipio de Sabanagrande: Distribución del índice de masculinidad áreas de residencia y grupos quinquenales de edad, año 2001

Edades quinquenales	Índice de masculinidad		
	Urbano	Rural	Municipio
0-4	107	98	106
5-9	104	92	103
10-14	111	93	109
15-19	106	92	104
20-24	102	98	102
25-29	104	78	100
30-34	92	82	90
35-39	95	82	93
40-44	100	66	94
45-49	95	100	95
50-54	102	63	96
55-59	100	127	103
60-64	78	62	76
65-69	88	100	89
70-74	113	54	102
75-79	118	19	100
80-84	81	58	77
85 y más	97	73	92
Totales	103	86	100

Fuente: Elaboración propia con datos del Censo de Población y Vivienda. INE. Honduras. Año 2001.

Comparando los índices de masculinidad por áreas éste es mayor en el área urbana que en el área rural.

El índice de masculinidad entre las edades de 10 - 14 años es alto a nivel municipal pareciendo indicar que mueren más mujeres que hombres o han emigrado.

En cuanto a la distribución de la población por sexo y área, en el caso de Sabanagrande en el área urbana predominan hombres, obsérvese el índice de masculinidad 103 hombres por cada 100 mujeres, mientras que en el área rural predominan las mujeres, 86 hombres por cada 100 mujeres. Cabe señalar que la población es mayoritariamente rural (65.30%).

2.5 Distribución espacial de la población

La distribución espacial de la población está estrechamente ligada a elementos como el acceso a recursos naturales, acceso a servicios, equipamiento de infraestructura y del espacio geográfico que se habita.

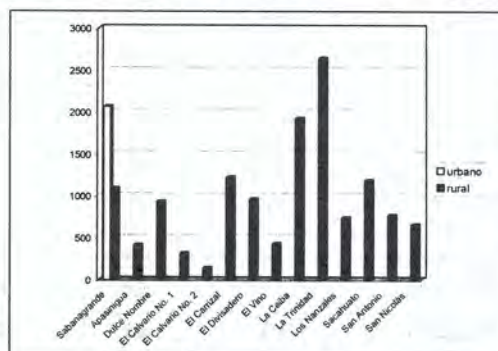
Para el año 1988 el municipio presentaba una densidad poblacional de 50 habitantes por kilómetro cuadrado, incrementándose en el año 2001 a 65 habitantes por kilómetro cuadrado. En el área urbana, la población es de 2,054 habitantes y en el área rural, es de 13,380 habitantes, lo que equivale a 13% y 87% respectivamente.

Tabla No. 5
Municipio de Sabanagrande: Distribución de la población según área de residencia, año 2001

Año 2001			
Áreas	Habitantes	%	Densidad (hab. / km ²)
Población urbana	2,064	13	65
Población rural	13,380	87	
Población municipal	15,442	100	

Fuente: Elaboración propia con datos del Censo de Población y Vivienda. INE. Honduras. Año 2001.

Gráfico No. 2
Municipio de Sabanagrande: Población por aldeas, año 2001



Fuente: Elaboración propia con datos del Censo de Población y Vivienda. INE. Honduras. Año 2001.

CAPÍTULO III.

VARIABLES DEMOGRÁFICAS Y SU INCIDENCIA EN LA POBLACIÓN

Tabla No. 6
Municipio de Sabanagrande: Variables demográficas y su incidencia en la población

Años	Nacimientos	Población	T.B.N
1988	339	11,823	28.7
2000	360	15,442	23.3

Fuente: Dirección General de Estadísticas y Censos, 1988. INE Instituto Nacional de Estadística. Honduras. Año 2001.

La fecundidad es el componente demográfico con mayor incidencia sobre el crecimiento y estructura de la población. Se analizará primeramente, los nacimientos que ocurren en el municipio de Sabanagrande entre 1988 y el 2000, para lo cual se mide la Tasa Bruta de Natalidad.

3.1 Tasa Bruta de Natalidad (T.B.N.)

La Tasa Bruta de Natalidad (T.B.N.) observada en el año de 1988 es de 28.7 niños(as) nacidos vivos por cada mil habitantes, en el año 2000 es de 23.3 por mil, notándose una baja de 5.4.

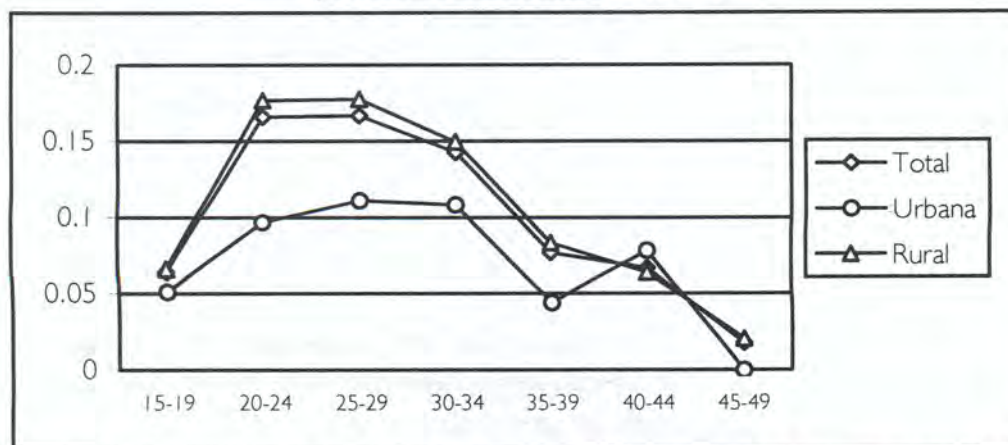
3.2 Tasa Global de Fecundidad

Según datos calculados en base al Censo de Población del 2001, la Tasa Global de Fecundidad (T.G.F) para el municipio de SabanaGrande asciende a 3.5 hijos por mujer, (período de transición demográfica) inferior al promedio nacional que es de 4.2 hijos por mujer. Este comportamiento presenta diferencias entre áreas geográficas, es así que en el área urbana la fecundidad es de 2.4 hijos por mujer elevándose a 3.7 hijos por mujer en el área rural. Según el INE la Tasa Global de Fecundidad del departamento de Francisco Morazán es de 4.3 hijos por mujer.

La TGF del área urbana es más baja que la del área rural lo cual puede estar relacionado con el acceso de métodos de planificación familiar, es en la ciudad donde se presentan los mayores niveles de cobertura de servicios, así como mayor instrucción de las mujeres e incorporación de estas al mercado laboral y por ende de un mejor nivel de vida de la población, así como mayor conocimiento y acceso a la planificación familiar.

Cabe señalar que en el área rural, las mujeres presentan niveles de instrucción más bajos, menos acceso a los servicios públicos, a la información y a los servicios de salud sexual y reproductiva que no les permite su derecho a decidir cuándo y cuántos hijos desea tener.

Gráfico No. 3
Municipio de SabanaGrande: Tasas específicas de fecundidad
por área de residencia, año 2001



Fuente: Elaboración propia con datos generados del Censo de Población y Vivienda. INE. Honduras. Año 2001.

3.3 Tasa de Fecundidad por Edades (nfx) y Tasa de Fecundidad General (TFG)

La Tasa de Fecundidad General del municipio es de 105.5 hijos nacidos vivos por cada mil mujeres. A nivel urbano es de 74.3 hijos nacidos vivos por mil mujeres en edad fértil, mientras que en el área rural es de 111.2 hijos nacidos vivos, lo que refleja que en el área rural nacen más hijos por cada mil mujeres que en el área urbana y que en el municipio.

La disminución de la fecundidad en el área urbana con relación a la del área rural se puede explicar por razones diversas: en unos casos es el efecto combinado de una mayor disponibilidad de medios anticonceptivos junto con el mayor crecimiento económico habido en el municipio, que al mejorar las condiciones de vida de la población conduce a algunos grupos sociales a cambios en su conducta reproductiva. Otro caso es que puede estar derivado de la planificación familiar que se expresa en el mayor uso de anticonceptivos por parte de las mujeres urbanas con relación a las mujeres del área rural.

Al analizar a nivel municipal las tasas de fecundidad por edades, se observa que las mujeres con edad entre 25-29 presentan la tasa más alta con 166.7 hijos por cada mil mujeres, aportando con el 23.8% al total de la fecundidad y en segundo lugar el grupo de mujeres de 20-24 (23.7%), 165.9 por cada mil. Puede observarse en estos dos grupos, que las tasas de fecundidad son relativamente iguales, ello indica que la estructura de la fecundidad en el municipio está entrando a una cúspide tardía.

En forma general puede observarse que la fecundidad rural es superior a la urbana, a nivel rural inicia más temprana que la urbana, debido a que carecen de información suficiente y los medios necesarios para planificar su familia.

Tabla No. 7
Municipio de Sabanagrande: Fecundidad por edad rural y urbana, año 2001

Edad	Total	%	Urbana	%	Rural	%
15-19	64	9.1	51.3	10.5	66.1	9
20-24	165.9	23.7	96.4	19.7	176.1	24
25-29	166.7	23.8	111.1	22.7	177.6	24.1
30-34	142.5	20.4	108.1	22.1	149.3	20.2
35-39	76.9	11	44.1	9	83.3	11.3
40-44	66.7	9.5	78.1	16	64.1	8.7
45-49	17.8	2.5	0	0	20.6	2.8
Total	700.4	100	489.1	100	737.7	100

Fuente: Elaboración propia con datos generados del Censo de Población y de Vivienda. INE. Honduras. Año 2001.

3.4 Fecundidad adolescente

Uno de los factores determinantes de la alta tasa de fecundidad general y de los embarazos de alto riesgo es la fecundidad adolescente. En el municipio de Sabanagrande los nacidos vivos de las mujeres menores de 20 años representan el 9.1%.

El embarazo en adolescentes es debido en algunos casos a las condiciones de vida de las familias, al bajo nivel educativo de las adolescentes, a la falta de información objetiva y adecuada a los métodos anticonceptivos, a la prevalencia de mitos, creencias y prejuicios sobre la salud sexual y reproductiva, a la falta de consejería, a la carencia de asistencia efectiva en aspectos de salud sexual reproductiva.

Las mujeres adolescentes menores de 20 años aportan el 9.1% del total de hijos nacidos vivos o sea 64.0 hijos nacidos vivos por cada mil mujeres a nivel municipal. En el área urbana representan el 10.5%, 51.3 por mil; mientras que el área rural es de 9.0 %, es decir 66.1 por mil.

En Honduras según la ENESF 2001:9, un factor determinante de la fecundidad es la edad en la cuál las mujeres tienen el primer hijo lo que a su vez se relaciona con la edad de la primera relación sexual.

El 46.7% de las mujeres hondureñas comprendidas entre las edades de 18 a 29 años, tuvo su primera relación sexual antes de cumplir los 18 años. Asimismo el 27.9% de este mismo grupo etáreo, tuvo su primer hijo antes de cumplir los 18 años.

Las adolescentes siguen siendo las más vulnerables a los riesgos de salud sexual y reproductiva, haciéndose necesario darles una mejor atención a través de la educación y de mejores servicios de salud sexual y reproductiva.

3.5 Tasa Bruta de Mortalidad (TBM)

La mortalidad es uno de los componentes fundamentales y determinantes del tamaño y la composición por sexo y edad de la población.

Según datos del censo del 2001, debido a que los registros vitales son deficientes el total de defunciones en el municipio de Sabanagrande para el año 2001 fue de 44 personas, 7 en el área urbana (15.91%) y 37 en el área rural (84.09%).

La Tasa Bruta de Mortalidad (TBM) del municipio de Sabanagrande es de 2.8 defunciones por cada mil habitantes, siendo para el área urbana de 3.4 por mil y en el área rural de 3.5 por mil.

El mayor porcentaje de defunciones ocurridas según grupos de edad en el municipio de Sabanagrande son por orden: de 35-39 (13.64%), 85 años y más (13.64%), y en el grupo de 20-24 (11.36 %).

En este municipio, en los grupos extremos de edad es donde se presentan los mayores porcentajes de defunciones, situación que se considera dentro de la normalidad por ser los grupos más vulnerables.

Tabla No. 8
Municipio de Sabanagrande: Defunciones y
Tasa Bruta de Mortalidad (TBM) por área, año 2001

Total		Urbano			Rural		
Defunciones	T.B.M.	Defunciones	%	T.B.M.	Defunciones	%	T.B.M.
44	2.8	7	15.91	3.4	47	84.9	3.5

Fuente: Elaboración propia con datos generados del Censo de Población y de Vivienda. INE. Honduras. Año 2001.

Tabla No. 9
Municipio de Sabanagrande: Defunciones por grupos de edad, año 2001

Categorías	Casos	%
0 a 4	3	6.82
5 a 9	0	0.00
10 a 14	0	0.00
15 a 19	4	9.09
20 a 24	5	11.36
25 a 29	2	4.55
30 a 34	2	4.55
35 a 39	6	13.64
40 a 44	0	0.00
45 a 49	1	2.27
50 a 54	3	6.82
55 a 59	0	0.00
60 a 64	2	4.55
65 a 69	3	6.82
70 a 74	2	4.55
75 a 79	3	6.82
80 a 84	2	4.52
85 y más	6	13.64
Total	44	100.00

Fuente: Elaboración propia con datos generados del Censo de Población y de Vivienda. INE. Honduras. Año 2001.

3.6 Migración del municipio de Sabanagrande

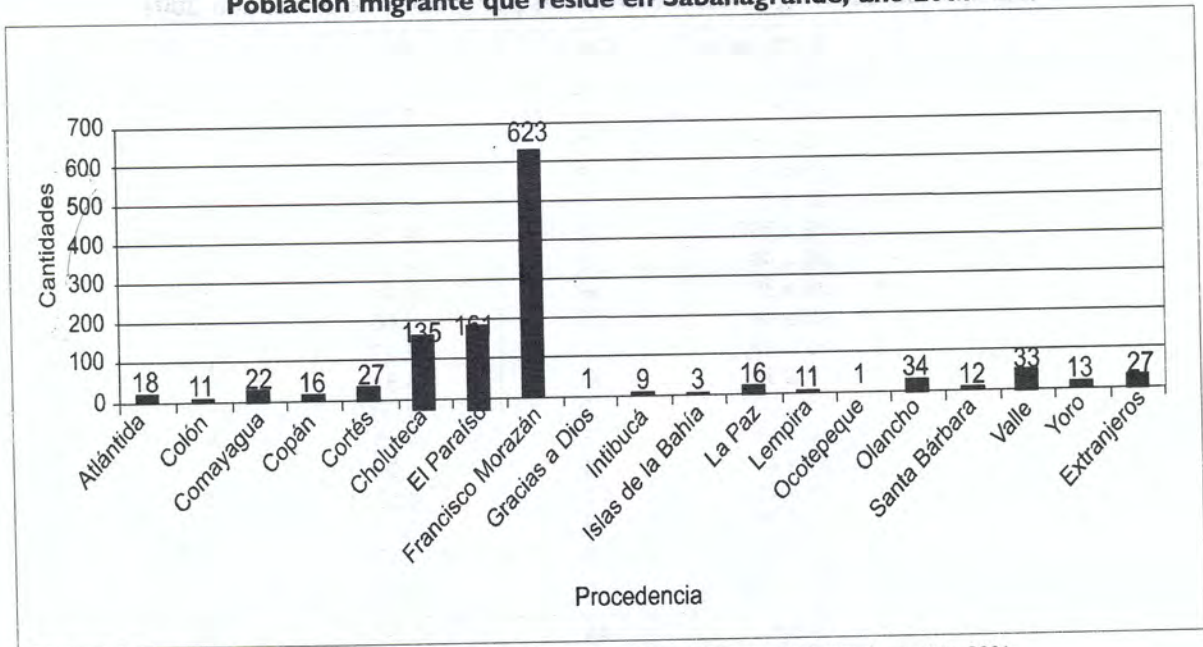
De los datos obtenidos a través del censo del 2001 en la pregunta No. 4 y 6, 15,442 habitantes de la población total del municipio de Sabanagrande 14,263 (92.63%) son personas nativas del lugar, de las cuáles son inmigrantes 1,179, es decir 7.64% nacieron fuera del municipio.

La mayor cantidad de personas inmigrantes 623 (54.08%) que viven en el municipio de Sabanagrande proceden principalmente de los municipios del departamento de Francisco Morazán, presentando los mayores porcentajes, el municipio del Distrito Central (54.57%) y San Buenaventura (9.79%).

El Paraíso también presenta migración hacia Sabanagrande, siendo los municipios de Danlí (32.92%) y Texiguat (30.43%) los de mayor presencia.

De las 1,179 personas que migraron hacia el municipio de Sabanagrande, principalmente por la cercanía que tiene el municipio con la capital del país y por el clima agradable que posee, 1,152 nacieron en el país y 27 en el extranjero, migrantes provenientes principalmente de EUA 17 (62.96%).

Gráfico No. 4
Población migrante que reside en Sabanagrande, año 2001



Fuente: Elaboración propia con datos generados del Censo de Población y Vivienda. INE. Honduras. Año 2001.

CAPÍTULO IV.

Población y salud

4. 1 Cobertura en salud

Con el propósito de administrar de manera eficiente los servicios de salud, la Secretaría de Salud Pública de Honduras ha dividido el territorio nacional en ocho regiones sanitarias y cada una ellas se encuentran subdivididas en áreas.

En el caso del municipio de Sabanagrande este se encuentra ubicado en la Región Sanitaria No. 1 y a su vez en el Área 3, en la prestación de servicios de salud cuenta con un Centro de Salud Medico Odontológico (CESAMO) atendido por médico general, odontólogo y enfermeras ubicado en el casco urbano, dos Centro de Salud Rural (CESAR) ubicados en las aldeas de los Nanzales y La Ceiba son atendidos por enfermeras.

En el CESAMO de Sabanagrande las atenciones que se brindan son las siguientes: Control de niño sano, consulta general, aplicación de inyecciones y vacunas, curaciones, orientación educativa, farmacia, control de embarazo y servicios odontológicos entre ellos aplicaciones de fluor, extracción de piezas, limpieza dental, reparación de piezas dentales.

En los CESAR de Sabanagrande se brindan los siguientes servicios: Control de niño sano, consulta general, aplicación de inyecciones y vacunas, curaciones, orientación educativa y control de embarazo.

Por otra parte el Departamento de Epidemiología de la Secretaría de Salud Pública, en el municipio de Sabanagrande realizan las siguientes prácticas: vacunación canina una vez al año, control de vectores mediante la abatización del zancudo transmisor del dengue en época de lluvias, campañas de vacunación, jornadas de higiene y limpieza.

4.2 Métodos de planificación familiar

Según la Encuesta Nacional de Epidemiología y Salud Familiar ENESF 2001, se considera que en Honduras los principales proveedores de métodos de planificación familiar modernos son: en Primer lugar, la Secretaría de Salud Pública con un 41.0%; en segundo lugar, la Asociación Hondureña de Planificación Familiar (ASHONPLAFA) con el 29.2%; en tercer lugar las farmacias con el 11.5%; en cuarto lugar las clínicas o médicos privados con un 10% y en último lugar el Instituto Hondureño de Seguridad Social (IHSS) con un 4.5%.

Los registros estadísticos de la Secretaría de Salud Pública para el año 2002 muestran el uso de los siguientes métodos de planificación familiar en el municipio de Sabanagrande.

Tabla No. 10
Municipio de Sabanagrande: Usuarios de métodos de planificación a través de la Secretaría de Salud Pública, año 2002

Método de planificación	Número de usuarios	Porcentaje
Tabletas oral (grageas)	26	2
DIU (dispositivo intrauterino)	102	7.8
Condón	32	2.46
Tableta vaginal (óvulos)	993	76.61
Método natural	147	11.30
Total del municipio	1,300	100

Fuente: Elaboración propia con datos generados por el Departamento de Estadística de la Secretaría de Salud Pública. Honduras. Año 2002.

Puede observarse en el cuadro anterior que de los métodos proporcionados por la Secretaría de Salud Pública el más utilizado en el municipio de Sabanagrande, es la tableta vaginal u óvulo que representa el 76.61%; en segundo lugar se encuentra el método natural con un 11.30%; en tercer lugar el DIU con un 7.8; en cuarto lugar se encuentra el condón con un 2.46% y en quinto lugar se encuentra las pastillas con un 2%.

La ENESF del 2001 preguntó en su encuesta las razones por las cuáles no se usan anticonceptivos y entre las respuestas figuraron las siguientes:

- El embarazo
- La infertilidad

- Inactividad sexual
- Por encontrarse en periodo post parto y estar amamantando
- Descuido
- Miedo a efectos colaterales
- Porque no les gusta
- Porque no les interesa
- Por razones religiosas

En general las razones relacionadas con el embarazo, la infertilidad o la inactividad sexual tienen mayor importancia en el área rural que en el área urbana. El uso de métodos anticonceptivos de planificación familiar está relacionado de alguna manera con el nivel educativo de los usuarios.

4.3 Condiciones de salud de la población

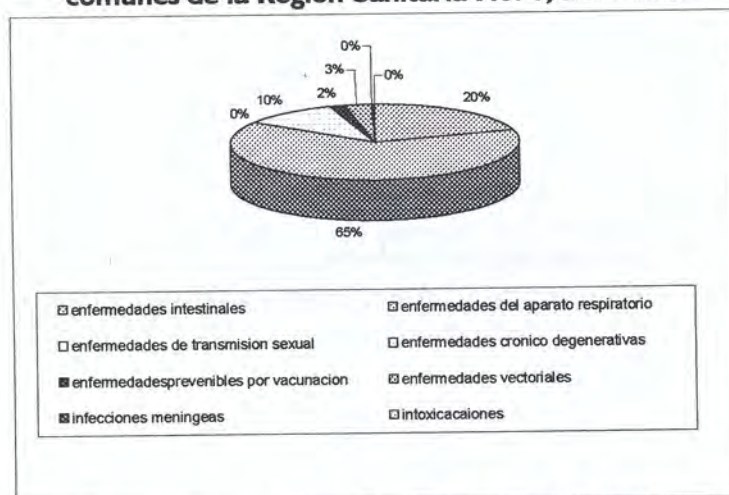
Según las estadísticas del año 2002 que maneja la Secretaría de Salud Pública, las enfermedades más comunes que se presentan en la Región Sanitaria No. 1 a la cuál pertenece el municipio de Sabanagrande son: enfermedades prevenibles por vacunación, enfermedades intestinales, enfermedades del aparato respiratorio, infecciones meníngeas, enfermedades vectoriales, enfermedades de transmisión sexual, enfermedades crónico degenerativas, intoxicaciones.

Tabla No. 11
Municipio de Sabanagrande: Enfermedades de la Región Sanitaria No. 1, año 2002

No.	Tipo de enfermedades	No. de casos	%
1	Enfermedades intestinales	113,699	20.79
2	Enfermedades del aparato respiratorio	43,536	64.17
3	Enfermedades de transmisión sexual	143	0.21
4	Enfermedades crónico degenerativas	7,098	10.46
5	Enfermedades prevenibles por vacunación	1,114	1.64
6	Enfermedades vectoriales	2,056	3.03
7	Infecciones meníngeas	182	0.27
8	Intoxicaciones	21	0.03
	Totales	67,849	100.00

Fuente: Elaboración propia con datos proporcionados por el Departamento de Estadística de la Secretaría Salud Pública. Honduras. Año 2002.

Gráfico No. 5
Municipio de Sabanagrande: Enfermedades más comunes de la Región Sanitaria No. 1, año 2002



Fuente: Elaboración propia en base a los datos proporcionados por el Departamento de Estadística de la Secretaría de Salud Pública. Honduras. Año 2002.

Puede observarse en el gráfico No. 5 que el mayor porcentaje de enfermedades en la Región Sanitaria No. 1 son las del aparato respiratorio con un 65% seguida por las enfermedades intestinales con 20%. Las enfermedades de menor índice son las meningéas y las intoxicaciones las que apenas tienen un 0.02% y 0.08% respectivamente.

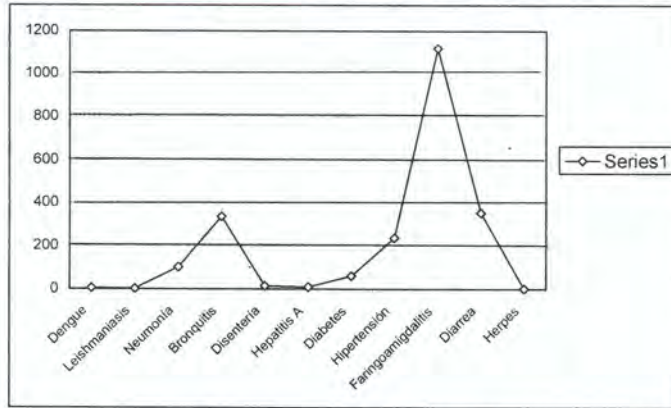
Sin embargo en los últimos años se ha observado un incremento de las enfermedades crónicas degenerativas como la hipertensión arterial y la diabetes que están representadas por un 10.55%.

Tabla No. 12
Municipio de Sabanagrande: Enfermedades más comunes. Año 2002

Enfermedades más comunes	Casos
Dengue	5
Leishmaniasis	2
Neumonía	102
Bronquitis	335
Disentería	14
Hepatitis A	9
Diabetes	60
Hipertensión	236
Faringoamigdalitis	1,119
Diarrea	353
Herpes	1
Totales	2,236

Fuente: Elaboración propia en base a los datos proporcionados por el Departamento de Estadística de la Secretaría de Salud Pública. Honduras. Año 2002.

Gráfico No. 6
Municipio de Sabanagrande: Enfermedades más comunes, año 2002



Fuente: Elaboración propia en base a los datos proporcionados por el Departamento de Estadística de la Secretaría de Salud Pública, Honduras. Año 2002.

Las Infecciones Respiratorias Agudas (IRA) representan la causa más importante de morbilidad y la primera causa de consulta externa, estas enfermedades están directamente relacionadas con los cambios climáticos, el uso de leña dentro de la vivienda, la desnutrición y de manera indirecta con la disposición de agua potable en el hogar, manejo de la basura, el hacinamiento, el tipo de piso, tenencia de servicio sanitario en la vivienda y educación de la madre.

En el caso del municipio de Sabanagrande la faringoamigdalitis representa el 50.04%, seguido por las diarreas con un 15.76%, estas enfermedades se encuentran íntimamente asociadas al inicio del proceso de desnutrición, por lo que su prevención y manejo adecuado está directamente relacionado con la sobre vivencia humana.

Puede observarse en la Tabla No. 11 que el mayor porcentaje de enfermedades en la Región Sanitaria No. 4 son las del aparato respiratorio con un 69% seguida por las enfermedades intestinales con 20%. Las enfermedades de menor índice son las intoxicaciones con 1%.

Sin embargo en los últimos años se ha observado un incremento de las enfermedades crónicas degenerativas como la hipertensión arterial y la diabetes que representan 6%.

4.3.1. Salud de la mujer

En el municipio de Sabanagrande el sistema de salud presta a través del CESAMO y los CESAR el servicio de salud sexual y reproductiva, con el propósito de evitar la mortalidad materna e infantil.

La atención primaria prestada a las mujeres en el sistema de salud comprende lo siguiente: detección del cáncer uterino, atención a embarazadas (control puerperal, parto) y educación. En el caso de Sabanagrande se presentan los siguientes casos.

Tabla No. 13
Municipio de Sabanagrande: Atención materna, año 2002

Municipio	Detección cáncer uterino	Total	Atención materna			Control puerperal	Partos atendidos
			Total	Nueva	Control		
Sabanagrande	412	2,060	1,623	436	1,187	441	0

Fuente: Elaboración propia con datos generados por el Departamento de Estadística de la Secretaría de Salud Pública. Honduras. Año 2002

4.3.2 Nutrición de los niños

Para conocer el estado nutricional de los niños menores de cinco años la Secretaría de Salud Pública utiliza tres indicadores antropométricos: talla por edad, peso por talla, peso por edad.

Se puede afirmar que entre 1987 y 2001 ha habido un mejoramiento en el estado nutricional, en los últimos 14 años el indicador talla por edad ha disminuido en 10.9 puntos porcentuales un descenso de casi 25% (ENESF 2001, p 309)

La insuficiencia de talla con relación a la edad, indica un estado de desnutrición crónica que puede ser consecuencia de una mala dieta o de la incidencia de infecciones. Según la ENESF (2001) el valor observado de desnutrición crónica a nivel nacional es de 29.2%, lo que indica que por cada cien niños menores de cinco años, existen 29 niños que están sufriendo condiciones adversas en su crecimiento, condiciones que generalmente están asociadas a una precaria situación social y económica.

Según los reportes estadísticos de la Secretaría de Salud Pública, en el municipio de Sabanagrande se atendieron 5,118 niños de los cuales, la mayoría (5,078) tenían crecimiento normal y/0 con algún grado de desnutrición.

Tabla No. 14
Municipio de Sabanagrande: Desnutrición de los niños, año 2002

Municipio	Crecimiento normal	Grado de desnutrición			TOTAL
		I	II	III	
Sabanagrande	5,078	40	0	0	40

Fuente: Elaboración propia con datos generados por el Departamento de Estadística de la Secretaría de Salud Pública. Honduras. Año 2002.

Como puede observarse en el caso del municipio de Sabanagrande no se registran muchos casos de desnutrición entre los niños, esto nos hace pensar en que las condiciones alimenticias de sus habitantes son favorables, pero por otra parte también podría pensarse que una buena parte de los niños no reciben control de niño sano.

CAPÍTULO V.

Población y educación

5.1 Acceso a la educación

El acceso a la educación se estudia a través de dos variables, analfabetismo y nivel de instrucción, de los pobladores del municipio mayores de 10 años o 15 años.

Los datos analizados se toman del resultado del XVI Censo de Población y Vivienda realizado en el 2001. Los datos de la tabla siguiente reflejan que el 22.5% de la población mayor de 15 años no tienen ningún nivel de instrucción, lo que hace suponer que son analfabetas, este porcentaje es mayor en los hombres (23.4%) que en las mujeres (21.7%) lo que evidencia la brecha existente entre ambos.

Otro dato importante observado es que la mayor cobertura educativa se da en el nivel primario en donde el 64.4% de los que asisten son hombres y el 62.7 % son mujeres, la cobertura total es del 63.6%; el segundo nivel educativo de mayor cobertura en el municipio es el nivel de ciclo común con un 4.3% para los hombres y 5.6 % para las mujeres. A nivel general el mayor nivel de instrucción en el municipio lo reciben las mujeres con 50.12% haciendo una diferencia respecto a los hombres de 0.25 %.

También se observa que el mayor porcentaje de la mujer llega al nivel de secundaria ciclo básico con 5,6% siendo levemente mayor que el hombre con 4.3%. Es importante destacar que los que llegan al nivel superior son el 1% siendo similar en la mujer (1 %) y en los hombres (0.3%).

Tabla No. 15
Municipio de Sabanagrande: Nivel de instrucción totales por sexo

Nivel de instrucción	Hombres	%	Mujeres	%	Total	%
Ninguno	1,568	23.4	1,461	21.7	3,029	22.5
Alfabetización	47	0.7	40	0.6	87	0.6
Pre-primaria	208	3.1	249	3.7	457	3.4
Primaria	4,317	64.4	4,221	62.7	8,538	63.6
Ciclo común	291	4.3	380	5.6	671	5.0
Ciclo diversificado	237	3.5	331	4.9	568	4.2
Superior no universitario	11	0.2	19	0.3	30	0.2
Universitario	20	0.3	31	0.5	51	0.4
Postgrado universitario	1	0.0	1	0.0	2	0.0
Totales	6,700	100	6,733	100	13,433	100

Fuente: Elaboración propia con datos generados por el XVI Censo de Población y V de Vivienda. INE. Honduras. Año 2001.

En cuanto a nivel de instrucción por área urbana la mujer tiene mayor acceso a la educación con 54.12% y los hombres se diferencian en 8.25%, mientras en el área rural son los hombres con 50.51% tomando ventaja con 1.1% respecto a las mujeres, en la mayoría de los niveles en el área urbana hay mayor acceso a la educación por las mujeres, y en el área rural los hombres tienen mayores porcentajes, esto nos hace pensar en el hecho de que son los hombres los que se integran tempranamente a la fuerza laboral de trabajo en el área rural.

Se puede observar que el nivel de mayor cobertura es el de educación primaria, en cambio en los otros niveles el grado de instrucción se va reduciendo bruscamente.

Tabla No. 16
Municipio de Sabanagrande: Nivel de instrucción por sexo y área de residencia

Nivel de instrucción	Urbano			Rural		
	Hombres	Mujeres	Total	Hombres	Mujeres	Total
Ninguno	86	104	190	1,482	1,357	2,839
Alfabetización	2	5	7	45	35	80
Pre-primaria	38	55	93	170	194	364
Primaria	444	478	922	3,873	3,743	7,616
Ciclo común	112	148	260	179	232	411
Ciclo diversificado	148	183	331	89	148	237
Superior no universitario	3	9	12	8	10	18
Universitario	13	16	29	7	15	22
Postgrado universitario	-	-	-	1	1	2
Totales	846	998	1,844	5,854	5,735	11,589
Porcentajes	45.87%	54.12%	100%	50.51%	49.48%	100%

Fuente: Elaboración propia con datos generados por el Censo de Población y de Vivienda. INE. Honduras. Año 2001.

5.2 Tasa de matrícula por nivel educativo

Podemos observar que la tasa de matrícula en el nivel preescolar es bastante baja, siendo para el sexo masculino 6.0% y para el femenino 2.6%, esta situación se considera común ya que a nivel nacional, la cobertura en el nivel pre escolar es una de las más bajas.

Las tasas de matrícula en el nivel primario se observa que son relativamente altas, siendo en total de 79.9%, presentando diferencias entre sexos, para el masculino 82.8% y para el femenino 76.9%.

La situación que se presenta con respecto al nivel primario se considera dentro de lo tradicional del país, pues siempre ha sido este nivel, el que ha tenido mayor cobertura.

Tabla No. 17
Municipio de Sabanagrande: Tasa de matrícula combinada por sexo y nivel educativo, año 2001

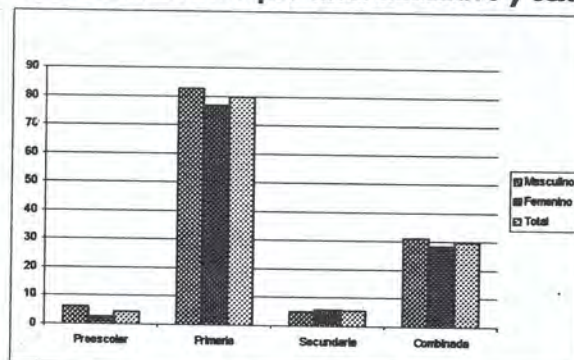
Nivel educativos	Masculino	Femenino	Total
Preescolar	6	2.6	4.2
Primaria	82.8	76.9	79.9
Secundaria	5.1	5.8	5.5
Combinada	31.3	28.4	29.8

Fuente: Elaboración con datos de la Secretaría de Educación Pública. Año 2001.

Con respecto a las tasas de matrícula en el nivel secundario, podemos ver que se presenta una mínima diferencia en cuanto a los sexos, siendo para el masculino de 5.1% y el femenino 5.8%, además se observa que la tasa de matrícula total en este nivel es bastante baja, casi igual a la del nivel pre escolar, esto debido en parte a que la cobertura en dicho nivel ha sido baja, después del preescolar.

En el cuadro anterior, se observa que la tasa de matrícula combinada en el municipio es baja, para el sexo masculino es de 31.3% y para el femenino de 28.4%, con un total de 29.8%, inferior a la tasa bruta combinada del departamento de Francisco Morazán (55.3%) y a la del país, que es de 46.3%.

Gráfico No. 7
Municipio de Sabanagrande: Comparación de las tasas de matrícula por nivel educativo y sexo



Fuente: Elaboración propia con datos generados por la Secretaría de Educación Pública. Honduras. Año 2001.

5.3 Alfabetismo y analfabetismo

Puede observarse que en el municipio el porcentaje de analfabetismo es relativamente alto, 24.60% notándose diferencias mínimas entre sexos, siendo de 24.74% para el sexo masculino y de 24.46% para el sexo femenino.

Lo anterior refleja que a nivel del municipio, existe equidad con respecto a los logros educacionales en relación al sexo masculino y femenino.

Tabla No. 18
Municipio de Sabanagrande: Población de 15 años y más por condición de alfabetismo y analfabetismo

Nivel educativo	Sexo				Total	%
	Masculino	%	Femenino	%		
Alfabetas	3,328	75.26	3,458	75.54	6,786	75.4
Analfabetas	1,094	24.74	1,120	24.46	2,214	24.6
Total	4,422	100	4,578	100	9,000	100

Fuente: Elaboración propia con datos generados por la Secretaría de Educación Pública. Honduras. Año 2001.

Tabla No. 19
Municipio de Sabanagrande: Analfabetismo y alfabetismo por área urbana

Nivel educativo	Sexo				Total	%
	Masculino	%	Femenino	%		
Alfabetas	523	90.96	632	89.65	1,155	90.23
Analfabetas	52	9.04	73	10.35	125	9.77
Total	575	100	705	100	1,280	100

Fuente: Elaboración propia con datos generados por la Secretaría de Educación Pública. Honduras. Año 2001.

La condición de analfabetismo a nivel urbano del municipio de Sabanagrande, se observa que el porcentaje total es de 9.77%, siendo para el sexo masculino de 9.04%, y para el femenino de 10.35%. En el cuadro se muestra que en forma general, el municipio presenta bajos porcentajes de analfabetismo, condición que resulta ser muy importante en la reducción de las desigualdades sociales de la población.

Tabla No. 20
Municipio de Sabanagrande: Analfabetismo y alfabetismo por área rural

Nivel educativo	Sexo				Total	%
	Masculino	%	Femenino	%		
Alfabetas	2,805	72.91	2,826	72.97	5,631	72.94
Analfabetas	1,042	27.09	1,047	27.03	2,089	27.06
Total	3,847	100	3,873	100.00	7,720	100.00

Fuente: Elaboración propia con datos de la Secretaría de Educación Pública. Honduras. Año 2001.

Desagregando el porcentaje de analfabetismo a nivel rural puede verse que en esta área el sexo masculino presenta un porcentaje de 27.09% y el sexo femenino de 27.03%, se observa diferencias mínimas con respecto a los sexos igual que en el área urbana, pero a nivel rural podemos ver que el porcentaje de analfabetismo es alto, situación que se considera normal por ser en esta área donde la cobertura de los servicios educativos es menor.

5.4 Asistencia escolar

El presente cuadro muestra que el porcentaje de asistencia escolar para el sexo masculino es de 48.24% y para el femenino de 49.04%, lo que refleja que la asistencia para ambos sexos es relativamente igual, además se observa que el porcentaje de los que asisten, es menor de los que no asisten, lo cual podría estar determinado por los escasos recursos económicos de las familias, lo que impide que matriculen sus hijos en algún centro educativo.

Tabla No. 21
Municipio de Sabanagrande: Asistencia escolar
en la población de 5-29 años de edad por sexo

Asistencia educativa	Sexo				Total	%
	Masculino	%	Femenino	%		
Asisten	1,827		1,932		3,759	
No asisten	2,414		2,143		4,557	
Total	4,241		4,075		8,316	

Fuente: Elaboración propia con datos generados por la Secretaría de Educación Pública. Honduras. Año 2001.

Tabla No. 22
Municipio de Sabanagrande: Asistencia escolar urbana

Asistencia educativa	Sexo				Total	%
	Masculino	%	Femenino	%		
Asisten	292	55.83	349	60.8	641	58.43
No asisten	3231	44.17	225	39.2	456	41.57
Total	523	100	574	100	1,097	100

Fuente: Elaboración propia con datos generados por la Secretaría de Educación Pública. Honduras. Año 2001.

Los resultados de la asistencia escolar a nivel urbano del municipio de Sabanagrande, se observa que en esta área el porcentaje de los que asisten es mayor que el de los que no asisten, esto se da tanto para el sexo masculino (55.83%) como para el femenino (60.83%), además se observa que existe un porcentaje relativamente alto de los que no asisten, situación que puede estar determinada por la falta de cobertura especialmente en el nivel pre escolar.

Tabla No. 23
Municipio de Sabanagrande: Asistencia escolar rural

Asistencia educativa	Sexo				Total	%
	Masculino	%	Femenino	%		
Asisten	1,535	41.29	1,583	45.22	3,118	43.19
No asisten	2,183	58.71	1,918	54.78	4,101	56.81
Total	3,718	100	3,501	100	7,219	100

Fuente: Elaboración propia con datos generados por la Secretaría de Educación Pública. Honduras. Año 2001.

Los resultados de la asistencia escolar a nivel rural del municipio de Sabanagrande reflejan que el porcentaje de los que asisten es menor que el de los que no asisten, siendo mayor en el sexo masculino de 58.71% y menor para el sexo femenino (54.78%).

Por área rural, el porcentaje de los que asisten sea menor al de los que no asisten puede ser el resultado de la falta de cobertura en los servicios educativos, especialmente en educación preescolar y secundaria.

5.5 Nivel de instrucción del jefe del hogar

Otro aspecto interesante de analizar es lo referente al nivel de instrucción del jefe del hogar, ya que se considera que una buena parte de hogares en situación de pobreza está relacionado con la educación del jefe del hogar, puede decirse que a mayor escolaridad del jefe del hogar mejor acceso tiene al trabajo y por lo tanto mejoran las condiciones de su familia.

En el caso de Sabanagrande puede apreciarse en los datos que los jefes de hogar masculinos tienen un mejor nivel de instrucción en relación a los jefes de hogar femenino, esto pone en desventaja a los últimos pues se encuentran mayormente vulnerables. El nivel educativo de mayor porcentaje es la educación primaria, el cuál es cuatro veces mayor entre los hombres respecto a las mujeres, el otro aspecto que vale la pena recalcar es que en los niveles de secundaria y universitaria sigue siendo mucho mayor entre los hombres, lo anterior podría estar relacionado con el hecho de que las mujeres se unen en matrimonio más tempranamente que los hombres frenando sus aspiraciones educativas.

Tabla No. 24
Municipio de Sabanagrande: Nivel de instrucción del jefe del hogar según sexo

Nivel de instrucción	Jefe de hogar			
	Masculino	%	Femenino	%
Ninguno	710	35.71	296	49.74
Alfabetización	24	1.20	6	1.00
Pre-primaria	6	0.30	3	0.50
Primaria	1,149	57.79	255	42.85
Secundaria ciclo común	41	2.06	8	1.34
Secundaria diversificado	49	2.46	21	3.52
Superior no universitario	6	0.30	-	-
Universitario	2	0.10	6	1.00
Postgrado universitario	1	0.05	-	-
Totales	1,988	100.00	595	100.00

Fuente: Elaboración propia con datos generados por el Censo de Población y de Vivienda. INE. Honduras. Año 2001.

CAPÍTULO VI.

Población y economía

La base económica del municipio de Sabanagrande es la producción agrícola, y forestal. En la agricultura se cultivan principalmente los granos básicos, siendo ésta una actividad de subsistencia existiendo poca tecnificación en la misma y sin los manejos adecuados del suelo, provocando serios problemas de erosión y bajo rendimiento de los mismos.

6.1 Actividades económicas

Las principales actividades económicas de este municipio son: agricultura, industria manufactura, artesanías, comercio, y los servicios comunales.

Las prácticas agrícolas son fundamentalmente de consumo, de tipo migratorio, intensivo, predominando el cultivo de maíz y frijoles dado que en estos cultivos se basa la dieta alimenticia de la población, en escala menor se cosecha el maicillo o sorgo. Otros productos de la zona son: mangos, jocotes, papayas, hortalizas y la producción del paste.

En menor escala está la actividad ganadera siendo muy tradicional, los hatos ganaderos son principalmente para leche y carne, siendo destinados para el consumo interno.

A pesar de que la mayor parte de las tierras de Sabanagrande son de vocación forestal, esta actividad no ha sido explotada de

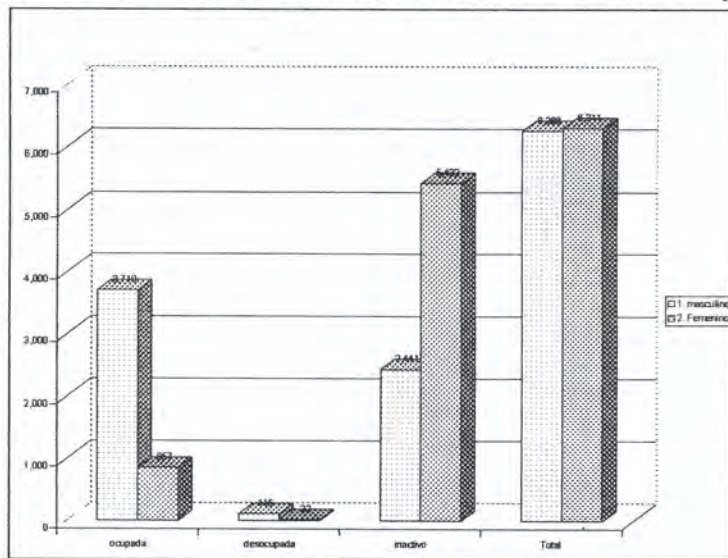
la mejor forma, en la actualidad el municipio se enfrenta con problemas ocasionados por el hombre como son: la deforestación, la tala indiscriminada y la contaminación ambiental por el uso de plaguicidas.

La actividad industrial, en este sector desarrolla un papel muy importante. En el centro urbano se concentra un gran número de micro-empresas, generando fuentes de empleo para personas de diferentes estratos sociales, elevando el nivel de vida de los pobladores.

La actividad terciaria la desarrollan en el comercio y los servicios, desempeñando un papel importante los abastecimientos de productos de primera necesidad a la población.

En este municipio se encuentran micro-empresas, talleres de estructura metálicas, alfarerías, costuras, floristerías de tusa, talabarterías, zapaterías, ebanisterías, carpinterías, fábricas de rosquillas, panaderías, comedores, depósitos de cerveza y refrescos, cooperativas de ahorro, crédito y consumo, diferentes instituciones públicas y privadas que generan empleo a la población, numerosos mercaditos y pulperías que venden productos de la canasta familiar.

Gráfico No. 8
Municipio de Sabanagrande: Población económicamente activa por sexo



Fuente: Elaboración propia con datos generados del XVI Censo de Población y Vivienda. INE. Honduras. Año 2001.

6.2 Población Económicamente Activa (PEA) e Inactiva (PEI)

La población económicamente activa (PEA) representa el 58.5% de la población total mayor de los 14 años (8,031 hab.), los ocupados representan el 97% de la PEA, y en consecuencia el 3 % son desocupados del total de la PEA, el 2.6% está constituida por mujeres.

Del total de la PEA el mayor peso relativo lo ocupan los trabajadores (a) independiente con 40.40%, en segundo lugar están los que trabajan como empleados u obreros con 37.16% y en tercer lugar los que trabajan como trabajadores familiares con el 11.97% en esta última categoría las mujeres ocupan el 9%.

En el área urbana la categoría de empleado u obrero representa el mayor peso relativo, con el 54% del total de ocupados, es decir, más de la mitad de las mujeres urbanas, debido a que en el área urbana éstas últimas se incorporan como empleadas u obreras. En el caso de los hombres urbanos predominan la categoría de empleados u obreros que representan el 54% del total de hombres urbanos ocupados.

En el área rural casi la mitad de la población ocupada se ubica en la categoría de trabajador independiente con 44%, seguida de la categoría de empleado u obrero con 29% de los ocupados rurales, debido esto último a que la población ocupada rural está vinculada a la producción agropecuaria, al igual que en el área urbana. Las mujeres rurales ocupadas prevalecen en la categoría de empleada u obreras con un 36%.

Del total de la PEA del municipio de Sabanagrande, más de la mitad tienen educación primaria como su último nivel de instrucción aprobado y el 21 % no tienen ningún nivel de instrucción, lo que afecta más al sector rural en donde 23 de cada 100 personas económicamente activas (PEA) carecen de nivel de instrucción. Ver cuadro anexo sobre la situación de la PEA según su escolaridad urbana y rural.

La PEI del municipio de Sabanagrande representa el 44%. Mayoritariamente está conformada por las categorías de sólo estudió con 50.4% y sólo realizó quehaceres del hogar con 40.1%.

Por área urbana predomina la categoría de sólo estudio 50.4% y en el área rural prevalece la categoría de sólo realizó quehaceres del hogar con 50%.

Cuadro No. 25
Municipio de Sabanagrande: Población Económicamente Activa por nivel educativo, sexo y área de residencia

Nivel educativo	Área urbana			Área rural			Totales		
	Masculino	Femenino	Total	Masculino	Femenino	Total	Masculino	Femenino	Total
Ninguno	31	12	43	870	77	947	901	89	990
Alfabetización	-	1	1	25	7	32	25	8	33
Pre-primaria	4	3	7	11	4	15	15	7	22
Primaria	175	78	253	2,274	424	2,698	2,449	502	2,951
Secundaria Ciclo Común	49	29	78	86	44	130	135	73	208
Secundaria Diversificado	98	79	177	64	65	129	162	144	306
Superior no Universitario	3	6	9	6	5	11	9	11	20
Universitaria	11	13	24	3	10	13	14	23	37
Total	371	221	592	3,339	636	3,975	3,710	857	4,567

Fuente: Elaboración propia con datos del Censo de Población y Vivienda. INE. Honduras. Año 2001.

6.3 Relación de dependencia

La relación de dependencia indica que hay 100 personas dependientes por cada 100 personas que están en las edades de 14 a 64 años. En el área urbana esta relación es de 86.1% personas dependientes y en el área rural de 98.7% personas dependientes debido al alto porcentaje de menores de 17 años existente (49%) producto de los altos niveles de fecundidad en esta área.

6.4 Menores y adolescentes ocupados

Según el Código de la Niñez y la Adolescencia, se considera como niños a los menores de 17 años y adultos a los de 18 años y más.

En Sabanagrande hay un alto número de niños y/o adolescentes que trabajan, los que no se registran como ocupados. La incorporación laboral a temprana edad es una de las principales razones por las cuales niños y niñas no asisten a la escuela o se retiran de ella.

Se observa que existe un alto índice de ocupación de mano de obra infantil y adolescente en el área rural, lo cual puede estar asociado al tipo de actividad económica que realiza, como es el trabajo de la agricultura y las condiciones de pobreza que existen en cada zona.

Entre las principales causas del trabajo infantil se destacan la falta de ingresos familiares suficientes, el abandono de los padres y la falta de estímulos para percibir las ventajas de la educación.

6.5 Jefatura de hogares

Del total de hogares en el municipio de Sabanagrande en el 2001, el 74.8% el jefe del hogar es un hombre y el 25.1% es mujer. Siendo la jefatura masculina la predominante en el área rural de este municipio.

Cabe señalar que los hogares con jefatura femenina son más excluidos socialmente que los jefeados por hombres, generalmente son mujeres viudas, separadas o madres solteras.

Tabla No. 26
Municipio de Sabanagrande: Jefatura de hogar según área de residencia

Jefe de hogar	Área	
	Rural	Rural
Masculino	1,988	1,988
Femenino	595	595
Totales	2,583	2,583

Fuente: Elaboración propia con datos del Censo de Población y Vivienda. INE. Honduras. Año 2001.

6.6 Acceso al trabajo de los jefes de hogar

Un dato interesante está relacionado con el acceso al trabajo por parte de los jefes de los hogares, en el caso de Sabanagrande puede observarse que existen dificultades de trabajo sobre todo a nivel del área rural en donde el 86.84% de los jefes de hogar manifestaron no haber trabajado en la semana previo al censo, favoreciendo de manera negativa su situación de pobreza.

Tabla No. 27
Municipio de Sabanagrande: Trabajó durante la última semana

Área	Trabajó durante la semana previo al censo			
	Sí	%	No	%
Urbana	194	25.86	731	13.15
Rural	556	74.13	4,824	86.84
Totales	750	100.00	5,555	100.00

Fuente: Elaboración propia con datos generados por el Censo de Población y de Vivienda. INE. Honduras. Año 2001.

CAPÍTULO VII.

Condiciones de vida

Todas las personas tenemos derecho a tener una vivienda digna, acceso a servicios básicos y educación así como derecho a un trabajo que nos permita satisfacer nuestras necesidades. Sin embargo no todos los pobladores del municipio de Sabanagrande tienen acceso a satisfacer sus necesidades básicas sobre todo aquellos que viven en las áreas rurales.

Uno de los métodos utilizados para medir el nivel de pobreza es el Método de Necesidades Básicas Insatisfechas (NBI) el cual nace con el objetivo de proveer un método directo de "identificación" de los pobres, tomando en cuenta aspectos que no se ven necesariamente reflejados en el nivel de ingreso de un hogar, este capítulo trata del análisis de cuatro indicadores.

- i) Acceso a una vivienda que asegure un estándar mínimo de habitabilidad para el hogar.
- ii) Acceso a servicios básicos que aseguren un nivel sanitario adecuado.
- iii) Acceso a educación básica.
- iv) Capacidad económica para alcanzar niveles mínimos de consumo.

En el cuadro siguiente se presentan las dimensiones e indicadores utilizados para medir los niveles de pobreza en el municipio de Sabanagrande.

Tabla No. 28
Municipio de Sabanagrande: Indicadores de
necesidades básicas insatisfechas por hogar

Necesidades básicas	Dimensiones	Variables censales
Acceso a vivienda	a. Condición de la vivienda	Materiales de construcción utilizados en piso, paredes y techo
	b. Hacinamiento	i Número de personas en el hogar ii Número de cuartos de la vivienda
Acceso a servicios sanitarios	a) Disponibilidad de agua potable	Fuente de abastecimiento de agua en la vivienda
	b) Tipo de sistema de eliminación de excretas	i) Disponibilidad de servicio sanitario ii) Sistema de eliminación de excretas
Acceso a educación	Asistencia de los niños en edad escolar a un establecimiento educativo	i) Edad de los miembros del hogar ii) Asistencia a un establecimiento educativo
Capacidad económica	Probabilidad de insuficiencia de ingresos del hogar	i) Edad de los miembros del hogar ii) Último nivel educativo aprobado iii) Número de personas en el hogar iv) Condición de actividad

La evaluación de las condiciones sanitarias en las que vive un hogar también se realiza a través de dos variables: el acceso a agua potable y la disponibilidad de un sistema de eliminación de excretas. La inasistencia de algún miembro en edad escolar a un establecimiento educativo es la variable generalmente utilizada para dar cuenta del acceso a educación en el hogar. Por último, el indicador que muestra la capacidad económica del hogar se suele construir en base a una combinación entre el nivel educativo del jefe de hogar y la relación numérica entre perceptores y no-perceptores de ingresos.

7.1 Nivel de pobreza

Según el mapa de pobreza elaborado en 1994 por el Fondo Hondureño de Inversión Social (FHIS) el municipio de Sabanagrande se encuentra en una situación muy mala, esta categoría corresponde a aquellos municipios que están en una escala de Índice de Pobreza (IP) de 55.01 A 100.00 (ver anexo 1). Cabe señalar que los indicadores utilizados en este mapa de pobreza fueron: dotación de agua, desnutrición, saneamiento básico y analfabetismo.

7.2 Acceso a vivienda en el municipio

El municipio de Sabanagrande, según datos obtenidos a través del XVI Censo de Población y Vivienda realizado en el 2001 cuenta con un total de 3,508 viviendas que albergan una población de 15,442 habitantes.

Hasta el momento del censo el 87% de las viviendas se encontraba ocupadas y el 13 % desocupadas.

La calidad de las viviendas se mide por el tipo de materiales que se usan en las paredes, techo y piso.

Tabla No. 29
Municipio de Sabanagrande: Viviendas por área de residencia

Área	Población	Total	Ocupadas	Desocupadas
Urbana	2,062	528	453	467
Rural	13,380	2,980	2,588	75
Total municipio	15,442	3,508	3,041	392

Fuente: Elaboración propia con datos del Censo de Población y Vivienda. INE. Honduras. Año 2001.

Las viviendas desocupadas son aquellas empleadas para actividades económicas, oficinas y pequeña industria. La vivienda ocupada se han tipificado en: independientes, apartamentos, cuartos en mesón, local no para vivienda, albergues transitorios, casa improvisada y de otro tipo. El hacinamiento se mide a través de dos variables: niños dependientes en el hogar y número de cuartos en la vivienda.

7.3 Condición de las viviendas

La condición de las viviendas se mide por el tipo de materiales que se usan en las paredes, techo y piso. En el municipio de Sabanagrande el 84.93 % de las viviendas del área rural están construidas con adobe, material poco duradero, igual que el bahareque palo, caña y otros materiales de desecho.

Otro de los materiales que se ha venido utilizando en los últimos tiempos es el ladrillo de rafón siendo de 7.14 % de las casas que están construidas de este material y el material que ocupa el tercer lugar es el bloque de cemento con un 3.63%. En el área urbana predomina las casas construidas de ladrillo rafón con 48% y adobe con 41%.

Tabla No. 30
Municipio de Sabanagrande: Viviendas y el material
de las paredes por área de residencia

Materiales	Urbana	%	Rural	%
Ladrillo rafón	210	48.28	181	7.14
Piedra rajada	5	1.15	9	0.36
Bloque	14	3.22	92	3.63
Adobe	180	41.38	2,153	84.93
Madera	17	3.91	38	1.50
Bahareque	5	1.15	36	1.42
Palo o caña	1	0.23	18	0.71
Material de desecho	1	0.23	1	0.04
Otro	2	0.46	7	0.28
Totales	435	100.00	2,535	100.00

Fuente: Elaboración propia con datos generados por el XVI Censo de Población y V de Vivienda. INE. Honduras. Año 2001.

7.4 Material del techo

Para la cubierta del techo predomina el uso de teja de barro, un poco menos de las tres cuartas partes de la vivienda en este municipio están cubiertas de este material (72.58%) y un porcentaje menor (20.12%) cubre el techo con lámina de zinc. Esto indica que 3 de cada 4 viviendas están desprotegidas frente a los fenómenos de la naturaleza como son; vientos fuertes y lluvias.

Un porcentaje significativo de viviendas 20.12% cuentan con techos más durables, ya que son construidos con láminas de asbesto y láminas de zinc.

Se supone que éstas son las viviendas que se encuentran en mejores condiciones y sus ocupantes están más protegidos.

Tabla No. 31
Municipio de Sabanagrande: Viviendas por área de residencia, según el material del techo

Materiales del techo de la vivienda	Área			
	Urbana	%	Rural	%
Teja de barro	176	40.46	1,840	72.58
Lámina de asbesto	86	19.77	122	4.81
Lámina de zinc	167	38.39	510	20.12
Concreto	4	0.92	5	0.20
Paja, palma	1	0.23	5	0.20
Material de desecho	1	0.23	1	0.04
Otro			52	2.05
Totales	435	100.00	2,535	100.00

Fuente: Elaboración propia con datos generados por el XVI Censo de Población y V de Vivienda. INE. Honduras. Año 2001.

7.5 Material del piso de la vivienda

En relación a la calidad del piso de la vivienda puede observarse que en el área rural predomina el piso de tierra representando el 57.95% lo cual pone en situación de riesgo a los habitantes de estas viviendas puesto que los vuelve vulnerables a enfermedades gastrointestinales, al mal de chagas ya que tienen mayor incidencia en aquellas viviendas con este tipo de piso. En el área rural el porcentaje de vivienda con piso de tierra es mayor que en el área urbana. Otro de los pisos más comunes en el municipio es el de plancha de cemento el 21.34 % y el tercer lugar lo ocupa el ladrillo de cemento con 9.07%.

Tabla No. 32
Municipio de Sabanagrande: Viviendas por área
de residencia según el material del piso

Tipo del piso	Área			
	Urbana		Rural	
	Casos	%	Casos	%
Tierra	80	18.39	1,469	57.95
Plancha de cemento	63	14.48	541	21.34
Madera	1	0.23	6	0.24
Ladrillo de cemento	187	42.99	230	9.07
Ladrillo terrazo	72	16.55	165	6.51
Ladrillo de barro	30	6.90	106	4.18
Cerámica	1	0.23	9	0.36
Otro	1	0.23	9	0.36
Totales	435	100.00	2,535	100.00

Fuente: Elaboración propia con datos generados por el XVI Censo de Población y V de Vivienda. INE. Honduras. Año 2001.

7.6 Acceso a los servicios públicos

El acceso a los servicios públicos se mide a través de los siguientes indicadores: agua potable, disposición adecuada de excretas y disposición de residuos sólidos, energía eléctrica.

7.7 Procedencia del agua que se consume

La mayoría de la población del municipio de Sabanagrande obtiene el agua que utiliza del sistema de servicio público, sin embargo un porcentaje significativo la obtienen de pozos malacates o con bombas y un porcentaje menor la obtienen de vertientes, ríos, lagunas y otras fuentes de agua, poniendo en riesgo la salud de las personas por el consumo de agua no tratada sanitariamente. Si sumamos estos tres últimos porcentajes se obtiene un 62% de viviendas que no tienen acceso al servicio público lo que hace suponer que existe más vulnerabilidad de este grupo de población a las enfermedades.

Tabla No. 33
Municipio de Sabanagrande: Cobertura de los servicios básicos

Áreas geográficas	Vivienda	Ocupantes	Agua potable	Inodoro o letrina	Energía eléctrica	Personas por vivienda
Urbana	435	2,054	410	.	414	5
Rural	2,535	13,380	1,461	2,248	734	5
Totales	2,970	15,434	1,871	4,496	1,148	10

Fuente: Elaboración propia con datos generados por el XVI Censo de Población y V de Vivienda. INE. Honduras. Año 2001.

7.7.1 Disponibilidad de agua potable

El servicio de agua potable en Sabanagrande es prestado por la municipalidad que abastece al 49.19 % de las viviendas del municipio, hay 1,461 viviendas con conexión de agua potable, 1,072 fuera de la vivienda (36.1%) y 389 (13.1%) dentro de la vivienda. Existen 1,509 viviendas (50.8%) que no cuentan con tubería de agua potable, puede observarse que la mayor parte de las viviendas que tiene el servicio de agua potable su instalación es fuera de la vivienda lo que nos hace pensar en el carácter rural de la zona.

Tabla No. 34
Municipio de Sabanagrande: Disponibilidad de agua

Tubería de agua	Totales	Área		
		Urbana	Rural	%
Dentro de la vivienda	398	181	208	8.21
Fuera de la vivienda	1,072	229	843	33.25
No tiene	1,509	25	1,484	58.54
Totales	2,970	435	2,535	100

Fuente: Elaboración propia con datos generados por el Censo de Población y de Vivienda. INE. Honduras. Año 2001.

7.7.2 Disponibilidad de alumbrado eléctrico

La mayor parte de las viviendas en el municipio de Sabanagrande 49.3% no tienen el servicio de energía eléctrica siendo mayoritario su uso en el área rural. El 37.7% de las viviendas es el que dispone del servicio de energía eléctrica que es suministrado por la Empresa Nacional de Energía Eléctrica, ENEE. Sin embargo el 12% de las viviendas se alumbran con velas, candiles, ocotes o de otro tipo de material energético no definido.

Tabla No. 35
Municipio de Sabanagrande: Fuente de energía de alumbrado

Fuente de energía	Casos	%	Área	
			Urbano	Rural
Electricidad pública (ENEE)	1,119	37.7	393	726
Electricidad privada	10	0.3	2	
Electricidad de motor privado	8	0.20	19	8
Candil	1,463	49.3	19	1,444
Vela	116	3.9	1	97
Ocote	213	7.2	1	212
Panel solar	6	0.2		5
Otros	43	1.4		43
Totales	2,970	100	435	2,535

Fuente: Elaboración propia con datos generados por el Censo de Población y Vivienda. INE. Honduras. Año 2001.

7.7.3 Disposición adecuada de excretas

La mayoría de las viviendas de Sabanagrande no cuentan con un servicio adecuado de eliminación de excretas, el 9% de las viviendas cuentan con inodoros conectados a la red de alcantarillado, 19% de las viviendas tienen inodoro conectados a pozos sépticos. Un porcentaje mayoritario 45.4% utilizan letrinas y el 25% no cuentan con ningún tipo de servicio sanitario, lo que hace suponer que practican la defecación al aire libre lo que vuelve a esta parte de la población vulnerable a las enfermedades gastrointestinales y endémicas.

Cabe destacar que la mayor parte de las viviendas sólo cuentan con letrinas de pozo simple desconociéndose que tan cerca se encuentran de los pozos de agua de consumo.

Tabla No. 36
Municipio de Sabanagrande: Eliminación de excretas

Tipo de servicio sanitario	Área			
	Total	Urbana	Rural	%
Inodoro conectado a la red de alcantarillado	548	274	274	9.05
Inodoro conectado a pozo séptico	1,166	583	583	19.25
Inodoro con descarga a río, quebrada, laguna, mar o lago	30	15	15	0.49
Letrina de pozo simple	2,752	1,376	1,376	45.45
No tiene	1,558	779	779	25.73
Totales	6,054	3,027	3,027	100.00

Fuente: Elaboración propia con datos generados por el Censo de Población y de Vivienda. INE. Honduras. Año 2001.

CAPÍTULO VIII.

Población y medio ambiente

Honduras, es un país rico en recursos naturales pero la acción del hombre sobre estos recursos ha degradado el ambiente, poniendo en peligro la flora, fauna y aún su propia existencia, reduciendo considerablemente su calidad de vida.

Lo anterior ha generado gran preocupación en el Gobierno Central creándose la Secretaría de Recursos Naturales y Ambiente en el año 1996, mediante el Decreto # 218-96. Se han hecho numerosas actividades para mejorar y proteger el ambiente pero hace falta una labor de concientización en la población.

8.1 Fuentes de agua

En el área de influencia del municipio de Sabanagrande se encuentran las fuentes de agua siguientes: el río Blanco, que sirve de línea divisoria entre éste municipio y Nueva Armenia, río Sicutare que sirva de línea divisoria entre los municipios de Ojojona y Sabanagrande, río San Nicolás o Caraitica que divide a La Venta con Sabanagrande.

Todos estos ríos son de corriente permanente bajando su caudal considerablemente en la estación seca debido a que sus nacimientos y riberas están deforestados. También posee pequeñas quebradas y riachuelos que su población los utiliza para riego de pequeños huertos familiares de horticultura.

8.2 Vegetación y flora

En el municipio de Sabanagrande podemos encontrar una gran variedad de flora y bosques de pino hasta encontrar maderas preciosos o de color como guanacastes, encino, pacanas, ceiba. También se encuentra en las montañas del municipio eucalipto, carbón, chilea guanacaste y árboles frutales como: el nance, tamarindo, jocotes, marañón, guayaba, papayas, aguacates, etc..

8.3 Fauna

En el municipio de Sabanagrande abundan animales de diferentes clases silvestres como: coyotes, guatusas, ardillas, garrobos, pichetes, tepezcuintes, conejos, tacuazín, mapachines, guazalos, etc. Algunas especies de reptiles como: serpientes, tortugas, y anfibios, entre los animales domésticos están los siguientes: caballos, vacas, burros, perros, cabras, gatos, gallinas, gansos, patos etc. Cabe mencionar la variedad de aves que se distinguen unas por sus cantos y otras por su plumaje.

8.4 Geomorfología y uso actual del suelo

La mayor parte del área es de vocación forestal, en la parte sur del municipio hay mayor área cultivada por granos básicos, utilizando prácticas tradicionales para este cultivo, también explotan la ganadería en pequeña escala.

Este municipio se ubica dentro de la clasificación de los suelos Ojojona, son pocos profundos bien avenados de relieve escarpado altitudes superiores a los 600 metros tienen entre un 30-50% de pendiente es una característica del paisaje montañoso. Su vegetación principal son los pinos.

El suelo es franco arenoso muy fino, a franco limoso, pardo, grisáceo oscuro. La reacción es ligeramente ácida (ph 6.3). Entre la vegetación existe el roble mezclado con los pinos, cuando los suelos son profundos se cultiva maíz, frijol y café su uso más común es para pastos este tipo de suelo no es apto para la agricultura.

8.5 Principal problema por mal manejo de los recursos naturales

Entre los principales problemas que se presentan por el mal manejo de los recursos naturales están la acelerada deforestación a que se somete el poco recurso forestal del municipio para el consumo de leña como fuente de energía para el uso doméstico encontrándose así un daño irreversible en el recurso bosque.

La explotación del bosque sin plan de manejo en el municipio también lleva a la disminución de la producción hídrica de la zona provocando modificaciones en el sistema climatológico. Otro aspecto es que día a día la frontera agrícola se extiende en busca de mejores tierras para la agricultura y ganadería.

8.6 Principales amenazas medio ambientales

En Sabanagrande las emergencias por inundaciones están asociadas por las fuertes lluvias que se presentan en la época final del invierno entre los meses de septiembre y octubre. Un factor importante para la destrucción ambiental de este lugar es el uso de plaguicidas y pesticidas sin control por parte de las empresas agro industriales que contaminan las fuentes de agua y aire.

8.7 Amenaza por sequía

Hace unos 20 años el municipio de Sabanagrande se ha vuelto vulnerable al fenómeno de las sequías por efectos de altas temperaturas provocadas por incendios forestales y a los fenómenos de El Niño, la fase fría denominada La Niña. En los últimos años este fenómeno ha sido el más intenso del siglo. Producto de la sequía las producciones que se daban en menor escala de granos básicos se han perdido provocando que las familias entren en situación de pobreza por la falta de trabajo en el campo y del medio de subsistencia, se considera más vulnerables las comunidades localizadas en los sitios altos.

CAPÍTULO IX.

Potencial turístico

El municipio de Sabanagrande se encuentra en el departamento de Francisco Morazán dista de Tegucigalpa a 42 Km. por carretera pavimentada.

Para obtener la información referida al potencial turístico del municipio se aplicó una encuesta a informantes claves entre los que se encuentran: las autoridades municipales, autoridades religiosas, educativas y personas vinculadas al turismo del mismo.

Asimismo con el propósito de validar la información recogida se realizó un taller en el municipio de Ojojona en el que participaron las autoridades municipales de cada uno de los 16 municipios, autoridades del PLATS (Postgrado Latinoamericano en Trabajo Social), alumnos(as) de la Maestría en Demografía Social y otros actores sociales del municipio.

9.1 Lugares turísticos actuales y potenciales

El municipio de Sabanagrande cuenta con muchos lugares turísticos entre los que se encuentran: el casco urbano, parque La Trinidad, y restaurante y zoológico El Ocotol.

a. El casco urbano

El centro del municipio de Sabanagrande es un apartado colonial donde se encuentran edificios públicos y casas particulares de majestuosas estructuras que datan desde esa época, dándole al centro urbano elegancia y belleza. También se encuentran sus calles empedradas que realzan dicha estructura, el templo católico fue construido en el año de 1,809 y reconstruido en 1877, por lo que se considera una reliquia histórica.

Los días que más es visitado este pueblo son los fines de semana, navidad y los feriados nacionales, haciendo un turismo de paso por encontrarse a orillas de la carretera Panamericana conectándose a pocas horas de Tegucigalpa (42km.) y las ciudades del sur del país.

Otro aspecto singular de este municipio es su gastronomía principalmente la industria de la rosquilla, tustacas, quesadillas que son llevadas a nivel nacional e internacional.

b. Parque La Trinidad (El Obelisco)

Este lugar está ubicado en la aldea La Trinidad dista 34 Km. de Tegucigalpa y 5 Km. del centro urbano. El acceso es por calle pavimentada y 1 kilómetro de tierra.

El atractivo del lugar es histórico recordando la batalla (del mismo nombre) sostenida por el general Francisco Morazán un 11 de noviembre de 1827.

También su atractivo es natural ya que el parque tiene 110 manzanas de pino. Este lugar es visitado principalmente por estudiantes, personas particulares, vecinos de pueblos cercanos y de otros departamentos.

c. Restaurante y zoológico El Ocotal

El restaurante y zoológico está ubicado en la aldea Los Chorritos a 6 Km. de la cabecera municipal y 48 Km. de Tegucigalpa. El acceso es por calle pavimentada a orilla de la carretera CA-5 es visitado por originarios del lugar, nacionales y extranjeros.

El atractivo del lugar es gastronómico y natural. Dentro del restaurante se encuentra un zoológico con variedad de animales entre ellos reptiles, mamíferos y gran variedad de aves disponibles para que el público pueda apreciarlos.

9.2 Lugares potenciales

El municipio cuenta con otros sitios que en un futuro cercano por las mejoras que ejecute la municipalidad serán lugares opcionales para el turismo nacional y extranjero. Entre ellos se encuentran los siguientes: Quebrada El Cutul, cueva Las Minas, cerro El Momotombo y El Divisadero.

a. Balneario la quebrada El Cutul

La quebrada El Cutul se encuentra a 1 Km. de la cabecera municipal su acceso es por calle de tierra.

La municipalidad tiene en proyecto reforestarla y darle protección de micro cuenca, educando a la población para cambiar las técnicas de cultivo concertando con los grupos involucrados.

b. Cueva de Las Minas

Se encuentra a un Km. y medio del centro urbano, se llega por calle de tierra. El atractivo de las cuevas es histórico y natural, es una sola cueva, grande y en un futuro se construirá un balneario con el agua que sale de la mina, para atraer la atención de los habitantes del lugar y de otros municipios.

c. Cerro El Momotombo

El cerro El Momotombo se encuentra a 500 m. del centro urbano, es visitado por las personas de la comunidad, el atractivo del lugar es natural, tiene bastante vegetación y desde su cima se divisa el pueblo y lugares cercanos.

d. El Divisadero

El Divisadero se encuentra a 7 Km. del casco urbano, su acceso es por calle pavimentada y un tramo de tierra. Es visitado especialmente por personas del municipio.

El atractivo de este lugar es principalmente natural donde se encuentran caballos, vacas, gallinas, jolotes, etc. Hay una laguna para la pesca, el lugar tiene bastante vegetación (actualmente está deforestado por la venta de leña).

También es gastronómico por la fabricación de rosquillas, cuajada, mantequilla que son famosas en toda la zona. El Divisadero sería un lugar de turismo rural por su condición de hacienda rural atrayendo al turismo nacional y extranjero generando desarrollo económico al municipio.

9.3 Acontecimientos que atraen turismo al municipio

El acontecimiento que atrae más turismo al municipio es la Feria Patronal que se celebra del 1 al 10 de febrero de cada año en que se festeja en honor al día de la Virgen de la Candelaria. El 20 de agosto se realiza la Feria de La Rosquilla con el propósito de dar a conocer su rica gastronomía.

9.4 Tipo de turismo

El municipio de Sabanagrande presenta dos tipos de turismo: turismo de día, es aquel donde las personas visitan el lugar regresando el mismo día, por no encontrar las condiciones óptimas para

quedarse. Y el turismo de paso, es cuándo los turistas pasan por el lugar con el objetivo de comprar sin hacer estación en el mismo.

9.5 Infraestructura del municipio

La infraestructura que tiene el municipio es básica, cuenta con: gasolineras, transporte, farmacia, clínica, teléfono, restaurantes, energía eléctrica, alcantarillado, internet, comedores, agua potable y talleres de reparación automotriz,

9.6 Valoración del potencial turístico

El municipio de Sabanagrande es un lugar con gran potencial turístico, pero se hace necesario realizar acciones en mayor inversión en este rubro, en primer lugar mejorando la infraestructura del lugar. La tarea principal de la municipalidad debe ser la motivación de inversionistas y de atracción a los turistas para su crecimiento turístico y económico.

Bibliografía

- AMHON. (2002). Lista de Alcaldes de los Municipios de Honduras.
- Atlas de Honduras. (2000). Editorial Ramsés.
- Fiallos, Carmen. (1989). Los Municipios de Honduras. Editorial Universitaria.
- INE. (2001). Base de Datos en Redatam de los Municipios del Corredor Turístico Centro –Sur.
- Pineda Portillo, Noé. (1980). Geografía de Honduras.
- SECPLAN, OIT. (1994). Honduras, Libro Q Pobreza, Potencialidad y Focalización Municipal.
- Secretaría de Obras Públicas Transporte y Vivienda, Instituto Geográfico Nacional. (1997). Diccionario Geográfico Nacional.
- Secretaría de Recursos Naturales (2000). Informe del Estado del Ambiente.
- Secretaría de Salud Pública, ASHONPLAFA, USAID, (2001). Honduras: Encuesta Nacional de Epidemiología y Salud Familiar ENESF.
- Secretaría de Salud Pública. (2002). Departamento de Estadística. Atenciones Maternas Enfermedades más Comunes por Región y Municipio.
- Servicio Meteorológico Nacional. (2002). Datos de Temperatura y Precipitación de los Municipios del Corredor Turístico Centro-Sur.
- UNAH, Observatorio Astronómico Nacional. Mapas y hojas Cartográficas del Municipio.
- Taller Operativo Exploratorio (2002). Ayuda Memoria San Juan de Ojojona.

Glosario

Acceso a agua potable: Porcentaje de viviendas que tienen agua potable conectada a red pública dentro o fuera de la vivienda.

Analfabetismo: Es la relación entre el número de personas que declaran que no saben leer ni escribir o que sólo saben leer, entre el total de población de 10 años y más. Esta información se recoge a través del censo.

Área urbana: Son todos aquellos lugares poblados que tienen las características siguientes: 2,000 habitantes o más, servicio de agua de tubería, comunicación terrestre (carretera o ferrocarril) o servicio regular marítimo, escuela primaria completa (6 grados), correo o telégrafo y poseen por lo menos uno de los servicios siguientes: alumbrado eléctrico, alcantarillado y centro de salud.

Área rural: Son todos los lugares poblados que no tienen las características determinadas para el área urbana.

BCG: Vacuna contra la tuberculosis (Bacilo Calmette Guerin).

Densidad de la población: Es la relación del número de personas que habita un territorio determinado entre su superficie, medida en kilómetros cuadrados. El cociente resultante se expresa como número de habitantes por kilómetros cuadrados.

DPT: Vacuna contra la difteria, pertussis (tos chifladora) y tétano.

Emigrante: Se refiere al que sale de una localidad o país y traslada su residencia al lugar de destino.

ENESF: Encuesta Nacional de Epidemiología y Salud Familiar.

Esperanza de vida al nacimiento: Se define como el número de años que en promedio puede vivir una persona al momento de su nacimiento. Para su cálculo, es necesario elaborar una tabla de mortalidad.

Familias por vivienda: Es la relación entre el número de familias y el número de vivienda.

Fecundidad: Capacidad reproductiva de un individuo, pareja, grupo o población.

Fecundidad adolescente: Es el aporte que hacen las mujeres de 15 a 19 años a la fecundidad global. Para su cálculo únicamente se dividen los nacimientos provenientes de mujeres de 15 a 19 años de edad entre el total de nacimientos aportados por las mujeres de 15 a 49 años de edad durante un año determinado.

Fertilidad: Capacidad fisiológica de una mujer, hombre o pareja para producir un hijo nacido vivo.

Fuerza de trabajo: La edad mínima para establecer la fuerza de trabajo, se sitúa generalmente entre los 10 y 15 años, prefiriendo una edad lo suficientemente baja para que no quede oculta la actividad económica de los niños. El límite superior está dado básicamente por las leyes de seguridad social existentes en cada país. En Honduras se considera la edad mínima los 14 años y la edad máxima 65 años.

Hacinamiento: (H): Viviendas donde habitan cuatro o más personas por cuarto en el área urbana y cinco o más personas por cuarto en el área rural.

Índice de Masculinidad (IM): Es la relación existente entre la población masculina y la población femenina. Es utilizado para medir la participación por sexo de una población.

Inmigrante: Se refiere a la persona que llega a una localidad o país, trasladando hacia allá su residencia habitual.

Migración: Es el movimiento que realiza la población y que implica un cambio de localidad o país y de residencia habitual, definido en un intervalo de tiempo determinado. La migración es uno de los procesos demográficos que actúa más rápidamente en la composición y estructura de la población.

Migraciones internas: Se refiere al cambio de residencia que implica el traspaso de los límites internos de un país.

Migraciones internacionales: Se refiere al cambio de residencia que implica el traspaso de los límites de un país.

Migración neta: Es el saldo migratorio del país o localidad. Se obtiene deduciendo del total de inmigrantes el número de emigrantes correspondiente. Este saldo será positivo cuando predominen los inmigrantes, y negativo en el caso contrario.

MMR: Vacuna contra la papera, varicela y rubéola.

Natalidad: Se refiere a los nacimientos vivos.

Nacimientos vivos: Consiste en la expulsión o extracción total a la madre del producto de la concepción, prescindiendo de la duración del período de gestación, que después de tal separación, respire o demuestre cualquier otro signo de vida, como el latido del corazón, pulsaciones del cordón umbilical o movimientos definidos de los músculos voluntarios, haya sido o no cortado el cordón umbilical o esté o no adherida a la placenta.

Pirámide de edades: Es la representación gráfica en un histograma de la distribución por edad según el sexo de una población. En la misma, la ordenada representa la edad, colocándose convencionalmente, al lado izquierdo al sexo masculino y al lado derecho al sexo femenino. En la abscisa se refleja en forma absoluta o relativa la magnitud de la población de la distribución por edad.

Población ocupada: Comprende a las personas que durante el período de referencia declararon que están trabajando al momento de la entrevista, a las que tengan un empleo pero que no están trabajando por encontrarse temporalmente ausentes por enfermedad o vacaciones o permiso.

Población Económicamente Inactiva (PEI): Personas que no tiene un trabajo pero que no lo buscan activamente. Comprende a los pensionados, jubilados o rentistas, amas de casa, estudiantes, incapacitados permanentes y a otros como una categoría remanente. Esta población no económicamente activa esta a cargo o depende económicamente de la PEA.

Población Económicamente Activa (PEA): Está constituida por todas las personas de ambos sexos, que suministran la mano de obra disponible para la producción de bienes materiales y de servicios. Comprende tanto las personas ocupadas como las desocupadas. Se basa en preguntar a la persona su actividad en un intervalo de tiempo perfectamente definido e inmediatamente anterior al momento del censo o encuesta, este intervalo de tiempo se le conoce como período de referencia y generalmente en la práctica censal este período es de una semana anterior al censo.

Población desocupada o cesante: Comprende a las personas que durante el período de referencia están sin empleo y buscan trabajo remunerado a las personas que no hayan estado trabajando nunca y que se encuentran disponibles para trabajar y están buscando trabajo.

Razón: Es la relación entre un subgrupo de población y otro subgrupo de la misma población; es decir un subgrupo dividido entre otro subgrupo ejemplo razón por sexo (varones dividido entre mujeres)

Relación o razón de dependencia: Es la relación entre las personas en edades dependientes (menores de 15 años y mayores de 64) y las personas en edades económicamente productivas (15-64 años) en una población. Los países con una fecundidad muy elevada tienen, de ordinario las razones más altas de dependencia debido a la gran proporción de niños en sus poblaciones.

Tasa: Es la frecuencia de los eventos demográficos acaecidos en una población durante un determinado período de tiempo. Puede obtenerse mediante la relación de un dato de intervalo con un dato de instante o relacionando dos datos de instantes (esta última no es muy utilizada en demografía) es decir las tasas se obtienen dividiendo la cifra total del hecho secuencial analizado (nacimientos, defunciones, matrimonios) entre la población media (dato del momento) del período de tiempo considerado. Una vez obtenido el valor de la tasa se multiplica generalmente por mil como vía de facilitar su expresión.

Tasa Bruta de Natalidad (b): indica el total de niños nacidos vivos ocurridos durante un año calendario por cada mil habitantes en un determinado año calendario. Esta tasa se calcula dividiendo el número de nacimientos ocurridos en un año entre la población total de ese mismo año y se multiplica por mil. El resultado indica la frecuencia de nacimientos con respecto a la población total.

Tasa Bruta de Mortalidad (m): Se define como el total de defunciones o muertes ocurridas por cada mil habitantes durante un año calendario. Esta tasa se calcula dividiendo el número total de defunciones entre la población total.

Tasa Bruta de Reproducción (TBR): Es la suma de las tasas específicas por edad, toma en cuenta solamente los nacimientos de las niñas. Indica el número promedio de hijas que tendría una mujer durante su periodo reproductivo, si las tasas de fecundidad por edad del período considerado se mantuviera constante y las mujeres no tuvieron riesgo de morir.

Tasa de crecimiento: Es el ritmo en que la población aumenta o disminuye en un año determinado debido al aumento natural y a la migración neta, expresada como un porcentaje de la población base.

Tiempo de duplicación de una población: El tiempo de duplicación es una forma aproximada de estimar la futura dimensión de la población, bajo condiciones de crecimiento relativo constante. Permite dar una idea de la rapidez con que crece la población actualmente.

Tasa de emigración: Es el número de emigrantes que salen de un lugar de origen por mil habitantes de dicha zona en un año determinado.

Tasa de Fecundidad General (TFG): Representa el número de nacimientos habidos por cada mil mujeres en edad fértil, es decir, de 15 a 49 años en un tiempo determinado.

Tasa de Fecundidad por Edad (nfx): Representa la frecuencia con que ocurren los nacimientos de hijos de mujeres de un grupo de edad determinada, con respecto a las mujeres del mismo grupo de edad, es decir, los nacimientos provenientes de madres de 20 a 24 años, respecto al total de mujeres de 20 a 24 años y así consecutivamente para cada grupo de edad.

Tasa de Mortalidad Infantil (TMI): Se refiere a las muertes de niños desde su nacimiento hasta el primer año de vida. La tasa de mortalidad infantil representa la frecuencia con que ocurren las defunciones de niños menores de un año en relación con el número de nacimientos en ese mismo año, generalmente el resultado se expresa por cada 1,000 nacidos vivos.

Tasa de Mortalidad Materna (TMM): Refleja el número de defunciones maternas por cada 100,000 nacidos vivos, resultantes de trastornos relativos al embarazo, el parto y las complicaciones conexas.

Tasa de Inmigración (i): Es el número de inmigrantes que llegan a un lugar de destino por 1,000 habitantes del lugar de destino en un año determinado.

Tasa de ocupación: Es una medida que verdaderamente expresa la participación de la población en la actividad económica. Se calcula relacionando el total de la población ocupada con respecto a la población económicamente activa (PEA) multiplicado por cien.

Tasa Global de Fecundidad (TGF): Es una de las medidas de la fecundidad más importantes. Indica el número total de hijos que una mujer tendrá si su fecundidad efectiva a través de toda su

vida fuera la misma que la de las mujeres en ese año, es decir, si experimenta las tasas de fecundidad de ese año para las mujeres de 15 y 16 años, etc, hasta llegar a la edad de 49 años.

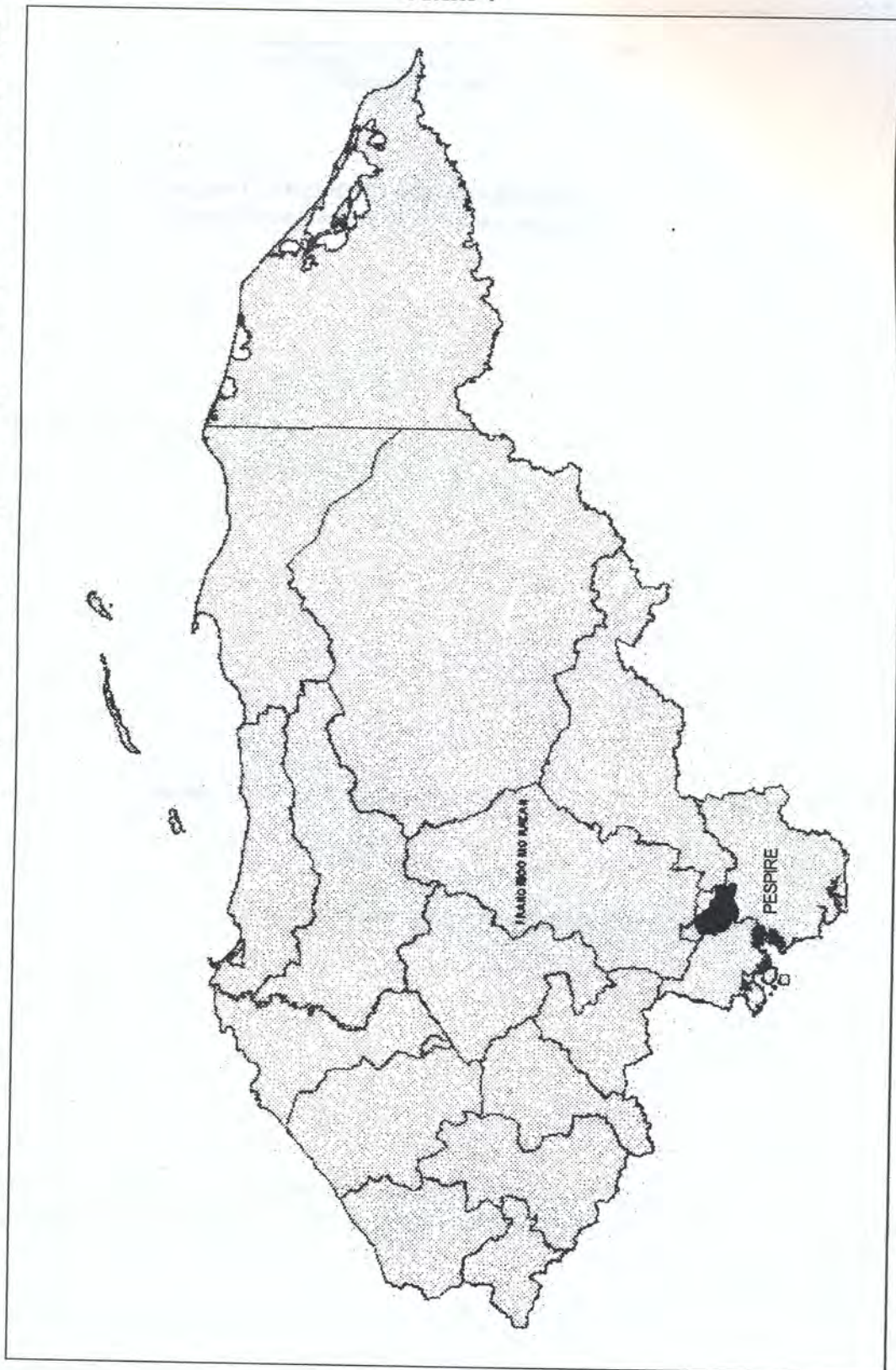
Turismo de día: Es el turismo que hacen las personas regresando el mismo día por no encontrar las condiciones necesarias para quedarse.

Turismo de paso: Es el turismo que hacen las personas pasando por un lugar con el objetivo de hacer compras sin hacer estación en el mismo.

ANEXOS

Anexo I

Mapa de Honduras y el Municipio de Sabanagrande, Francisco Morazán



Fuente: Sistema de Información Geográfica. Observatorio Astronómico Centroamericano de Suyapa. Universidad Nacional Autónoma de Honduras. 2003.

Anexo 2

UNIVERSIDAD NACIONAL AUTÓNOMA DE HONDURAS
POSTGRADO LATINOAMERICANO EN TRABAJO SOCIAL
MAESTRÍA EN DEMOGRAFÍA SOCIAL

FICHA DE INFORMACIÓN BÁSICA DE OFERTA TURÍSTICA
(Hacer una ficha por cada sitio de interés identificado)

1. NOMBRE DEL LUGAR: _____

Ubicación _____

Municipio _____ Departamento _____

2. DISTANCIA km DE:

Cabecera municipal al sitio de interés _____

Desde Tegucigalpa al sitio de interés _____

3. ACCESO: Pavimentada _____, Carretera de tierra _____, Sendero _____

4. Quienes lo visitan principalmente (nacionales, extranjeros, motivo de la visita).

5. Fecha o días de mayor afluencia a este lugar _____

6. DESCRIPCIÓN DEL LUGAR Y SU ENTORNO (en qué consiste su atractivo: natural, religioso, arquitectónico, arqueológico, antropológico, gastronómico, étnico, histórico, producción artesanal). (SI ES POSIBLE, TOMAR FOTOGRAFÍA).

Universidad Nacional Autónoma de Honduras



Postgrado Latinoamericano en Trabajo Social
Maestría en Demografía Social

Edificio 4A, 4to. piso, Ciudad Universitaria UNAH
Tegucigalpa, M.D.C., Telefax: (504) 239-4225
E-mail: maestriademografiasocial@yahoo.es
platsunah@yahoo.es
Página Web: www.plats-hn.org

ISBN 99926-647-3-8



9 789992 664735