

DIAGNÓSTICO SOCIODEMOGRÁFICO DEL MUNICIPIO DE SAN BUENAVENTURA, FRANCISCO MORAZÁN

David Alexander Figueroa

**Universidad Nacional
Autónoma de Honduras**



**Postgrado
Latinoamericano
en Trabajo Social
Maestría en
Demografía Social**



Universidad Nacional Autónoma de Honduras

**Postgrado Latinoamericano en Trabajo Social
Maestría en Demografía Social**

**DIAGNÓSTICO MUNICIPAL
SAN BUENAVENTURA,
FRANCISCO MORAZÁN**

David Alexander Figueroa

Tegucigalpa M.D.C., diciembre de 2003

304.6 Figueroa, David Alexander
F469 Diagnóstico Municipal de San Buenaventura, Francisco Morazán /
David Alexander Figueroa.--1a. ed.-- (Tegucigalpa): (Guardabarranco),
2004
60 p.: Cuadros, gráficos, mapa
Post Grado Latinoamericano en Trabajo Social.
Maestría en Demografía Social
ISBN 99926-685-5-5
1.- DEMOGRAFÍA - ASPECTOS SOCIALES.

© Universidad Nacional Autónoma de Honduras
Postgrado Latinoamericano en Trabajo Social
Maestría en Demografía Social

Diagnóstico Municipal de San Buenaventura, Francisco Morazán

ISBN: 99926-685-5-5

Elaborado por:
David Alexander Figueroa

Corrección:
Rebeca Becerra

Diseño de cubierta:
Raúl Torres, Guardabarranco

Diagramación
Sandra Gálvez, Guardabarranco

Impresión offset:
Ediciones Guardabarranco
Tel. 239-1734

*Hecho e impreso en Honduras.
Todos sus derechos reservados.*

Índice

Presentación	9
--------------------	---

Capítulo I: CARACTERÍSTICAS GEOPOLÍTICAS E HISTÓRICAS DEL MUNICIPIO DE SAN BUENAVENTURA, FRANCISCO MORAZÁN

1.1 Datos históricos	11
1.2 Posición geográfica	12
1.3 Límites del municipio	12
1.4 Condiciones climáticas	12
1.5 Topografía del municipio	13
1.6 Vías de comunicación	13
1.7 Gobierno local	13

Capítulo II: CARACTERÍSTICAS DE LA POBLACIÓN

2.1 Tamaño y peso relativo de la población del municipio respecto al departamento	14
2.2 Ritmo de crecimiento de la población del municipio respecto a otros municipios del departamento	16
2.3 Tiempo de duplicación de la población	17
2.4 Estructura de la población por sexo y edad	17
2.5 Distribución espacial de la población ..	20

Capítulo III: VARIABLES DEMOGRÁFICAS Y SU INCIDENCIA EN LA POBLACIÓN	
3.1 Tasa Bruta de Natalidad (TBN)	21
3.2 Tasa Global de Fecundidad (TGF)	22
3.3 Tasa de Fecundidad por Edades (nFx) y Tasa de Fecundidad General (TFG) ..	22
3.4 Fecundidad adolescente	23
3.5 Tasa Bruta de Mortalidad (TBM)	23
3.6 Migración del municipio	25
Capítulo IV: POBLACIÓN Y SALUD	
4.1 Cobertura en salud	26
4.2 Métodos de planificación familiar	27
4.3 Condiciones de salud de la población	28
4.4 Salud de la mujer	30
4.5 Nutrición de los niños	31
Capítulo V: POBLACIÓN Y EDUCACIÓN	
5.1 Tasa bruta de matrícula por nivel educativo y combinada por sexo	32
5.2 Población de 15 años y más por condición de alfabetismo	33
5.3 Asistencia escolar por sexo	34
5.4 Acceso a la educación	34
5.5 Nivel de instrucción del jefe de hogar	35
Capítulo VI: POBLACIÓN Y ECONOMÍA	
6.1 Actividades económicas	36
6.2 Población Económicamente Activa (PEA) e Inactiva (PEI)	37
6.3 Relación de dependencia	38
6.4 Menores y adolescentes ocupados	38
6.5 Jefatura de hogares	39
6.6 Acceso al trabajo de los jefes de hogar	39
Capítulo VII: CONDICIONES DE VIDA DE LA POBLACIÓN	
7.1 Condición de las viviendas	42
7.2 Acceso a los servicios básicos	43
7.2.1 Disponibilidad de agua potable	44
7.2.2 Disponibilidad de alumbrado eléctrico	45
7.2.3 Disponibilidad de servicio sanitario en la vivienda	46
Capítulo VIII: POBLACIÓN Y MEDIO AMBIENTE	
8.1 Fuentes de agua	47
8.2 Vegetación y flora	47
8.3 Fauna	48
8.4 Clima	48
8.5 Geomorfología y uso potencial del suelo	48
8.6 Principales problemas por el mal manejo de los recursos naturales	48
8.7 Principales amenazas al medio ambiente	49
8.7.1 Amenaza por sequía	49
8.7.2 Amenaza por corte de carreteras y caminos	49

Capítulo IX: POTENCIAL TURÍSTICO

9.1 Lugares turísticos	50
9.2 Acontecimientos que atraen turismo al municipio	51
9.3 Tipo de turismo	51
9.4 Infraestructura del municipio	51
9.5 Valoración del potencial turístico	51
Bibliografía	52
Glosario	54
Anexos	
Mapa de Honduras y el municipio de San Buenaventura, Francisco Morazán ...	58
Encuesta aplicada a los municipios del corredor turístico centro-sur	59

Índice de tablas

1. Municipio de San Buenaventura: Dinámica de la población (1887-2001)	15
2. Departamento de Francisco Morazán: Tasa de crecimiento poblacional, por municipio períodos 1887-2001	16
3. Municipio de San Buenaventura: Población por sexo en grupos de edad e índice de masculinidad	19
4. Municipio de San Buenaventura: Distribución de la población grandes grupos	19
5. Municipio de San Buenaventura: Densidad poblacional 1988, 2001	20
6. Municipio de San Buenaventura: Tasa Bruta de Natalidad (TBN) 1988, 2001	21
7. Municipio de San Buenaventura: Tasa de Fecundidad General (TFG) según edades (nFx) (nacimientos por cada mil), 2001	23
8. Municipio de San Buenaventura: Defunciones y Tasa Bruta de Mortalidad (TBM), 2001 ..	24
9. Municipio de San Buenaventura: Defunciones por grupos de edad, 2001	24
10. Municipio de San Buenaventura: Usuarios de métodos de planificación a través de la Secretaría de Salud Pública, 2002	27
11. Enfermedades más comunes de la Región Sanitaria No. 1, 2002	28
12. Municipio de San Buenaventura: Enfermedades más comunes, 2002	29
13. Municipio de San Buenaventura: Atención primaria prestadas a las mujeres en el sistema de salud, 2002	30
14. Municipio de San Buenaventura: Crecimiento normal y grado de desnutrición de los niños(as) menores de 5 años, 2002	31
15. Municipio de San Buenaventura: Tasa de matrícula por nivel de instrucción y sexo	32
16. Municipio de San Buenaventura: Analfabetismo y alfabetismo por sexo	34
17. Municipio de San Buenaventura: Asistencia escolar en la población de 5 a 29 años de edad por sexo	34

18. Municipio de San Buenaventura: Nivel de instrucción por sexo	35
19. Municipio de San Buenaventura: Jefe de hogar por nivel de instrucción y sexo	35
20. Municipio de San Buenaventura: Población económicamente activa por nivel de instrucción y sexo	38
21. Municipio de San Buenaventura: Jefaturas de hogar por sexo	39
22. Municipio de San Buenaventura: Jefes de hogar que trabajaron durante la semana previa al censo	39
23. Municipio de San Buenaventura: Indicadores de necesidades básicas insatisfechas por hogar	41
24. Municipio de San Buenaventura: Viviendas según material de las paredes	42
25. Municipio de San Buenaventura: Viviendas según material del techo	43
26. Municipio de San Buenaventura: Viviendas según material del piso	43
27. Municipio de San Buenaventura: Cobertura de viviendas que cuentan con servicios básicos	44
28. Municipio de San Buenaventura: Disponibilidad de acceso al servicio de agua	44
29. Municipio de San Buenaventura: Procedencia del servicio de agua	45
30. Municipio de San Buenaventura: Fuentes de energía de alumbrado	45
31. Municipio de San Buenaventura: Tipos de eliminación de excretas	46

Índice de gráficos

1. San Buenaventura: Pirámide poblacional por sexo y grupos de edad, 2001	18
2. San Buenaventura: Población por aldeas, 2001	20
3. Municipio de San Buenaventura: Tasas específicas de fecundidad, 2001	22
4. Población migrante que reside en San Buenaventura, 2001	25
5. Honduras: Enfermedades más comunes en la Región Sanitaria No. 1, 2002	29
6. San Buenaventura: Enfermedades más comunes, 2002	30
7. Municipio de San Buenaventura: Tasas de matrícula por nivel educativo y sexo	33
8. Municipio de San Buenaventura: Población económicamente activa por sexo, 2001	37

Presentación

La Maestría en Demografía Social del Postgrado Latinoamericano en Trabajo Social en el proceso de formación de profesionales en Demografía Social con el propósito de contribuir al proceso de descentralización y fortalecimiento municipal, contempló la elaboración de Diagnósticos Sociodemográficos de 16 municipios del Corredor Turístico Centro Sur.

Los diagnósticos se elaboraron con el apoyo financiero del Fondo de Población de las Naciones Unidas, bajo la asesoría técnica-académica de la Dra. Elsa Lily Caballero Zeitún en el marco del Taller de Investigación de Tesis que ella dirige.

Los diagnósticos contienen información sobre características generales del municipio y de la población, el potencial turístico, así como el análisis del comportamiento de las variables demográficas: mortalidad, fecundidad, migración y otras variables socioeconómicas.

Consideramos que este documento de diagnóstico se convertirá en una herramienta básica de consulta en la toma de decisiones y para la formulación de planes, programas y proyectos que faciliten la asignación y optimización de los recursos con que cuenta el municipio, tanto de las autoridades locales como de los funcionarios de instituciones públicas y privadas representadas en el nivel local, organismos internacionales y/o población en general.

Las fuentes de información fueron el XV Censo de Población y V de Vivienda, llevados a cabo por el Instituto Nacional de Estadísticas INE en el año 2001, información producida por instituciones públicas y privadas e información recopilada en el propio municipio.

El diagnóstico contiene información relevante sobre cuatro aspectos básicos del municipio como son las características generales del municipio, datos de población, variables demográficas y variables socioeconómicas.

El diagnóstico del municipio de San Buenaventura, Francisco Morazán ha sido elaborado por el Licenciado David Alexander Figueroa alumno de la segunda promoción de la Maestría en Demografía Social.

Martha Lorena Suazo
Coordinadora Académica
Maestría en Demografía Social
PLATS-UNAH

CAPÍTULO I.

Características geopolíticas e históricas del municipio de San Buenaventura, Francisco Morazán

1.1 Datos históricos

El municipio de San Buenaventura, pertenece actualmente al departamento de Francisco Morazán. Su fundación data del año 1872, siendo una aldea de Santa Ana, municipio del mismo departamento (Fiallos, Carmen 1989: 175).

En la división política territorial de 1889, San Buenaventura era municipio del Distrito de Sabanagrande. Se cree que fue creado municipio un 14 de enero de 1825. Su principal escuela funcionó en casa de la señora Rosa Amelia Flores, y su primera municipalidad en casa que hoy es de la señora Ana María de Flores (Monografía del municipio de San Buenaventura: 1).

El documento más antiguo en que se menciona a San Buenaventura es de 1704, el poblador más antiguo del que se hace mención es a don Jerónimo Andino Lobato, rico español casado con la bella dama doña María Rodríguez, entre cuyos descendientes se menciona a doña Sara de Andino que fue la madre de Tiburcio Carías Andino, presidente de Honduras período 1933-1949 (Monografía del municipio de San Buenaventura: 1).

El origen de su nombre se debe a la festividad de San Buenaventura que se celebra el 15 de julio de cada año en honor al doctor Buenaventura y a esto se ha ligado la feria patronal de dicho municipio.

San Buenaventura cuenta con una cabecera municipal del mismo nombre; las aldeas de: El Ciruelo, El Calvario y El Horno y cincuenta y dos caseríos (Pineda Portillo, Noé, 1997: 421).

1.2 Posición geográfica

El municipio de San Buenaventura se encuentra ubicado en el departamento de Francisco Morazán específicamente en la parte sureste.

San Buenaventura se encuentra a 32 kilómetros hacia el sur de Tegucigalpa viajando por la carretera del sur CA5 (Monografía del municipio de San Buenaventura: 2).

Su posición geográfica en base a coordenadas es de 13 grados 39' latitud norte; y 87 grados 08' longitud oeste (Instituto Geográfico Nacional, SOPTRAVI, 1997).

La extensión territorial del municipio es de 59.9 kilómetros cuadrados (Fiallos, Carmen, 1989: 176).

1.3 Límites del municipio

Todos los municipios con los que limita San Buenaventura pertenecen al departamento de Francisco Morazán.

Limita al norte, con el municipio del Distrito Central; al sur, con el municipio de Nueva Armenia; al este, con el municipio de Maraita y al oeste, con los municipios de Sabanagrande y Santa Ana (Fiallos, Carmen, 1989: 175).

1.4 Condiciones climáticas

Según el mapa climatológico de la República de Honduras, San Buenaventura corresponde a la región climática de Mb, que significa poco lluviosa de transición de altura a sotavento (Monografía del municipio de San Buenaventura: 2).

La temperatura anual promedio del municipio es de 22.6 grados centígrados, siendo un lugar muy fresco debido principalmente a que está rodeado de muchos cerros.

Los meses más calurosos son: marzo, abril y mayo, con un promedio de 24 grados centígrados y los meses frescos son: noviembre, diciembre y enero con 21.3 grados centígrados (Servicio Meteorológico de Honduras, Temperaturas Medias Calculadas).

El porcentaje de humedad relativa anual es de 67%, siendo el mes más lluvioso septiembre y el más seco febrero (Monografía del municipio de San Buenaventura: 2).

Las precipitaciones totales oscilan alrededor de 1,500 mm al año. Las lluvias se dan con mayor frecuencia entre los meses de julio a octubre, lo cual ha sido muy variable y escaso en los últimos años.

1.5 Topografía del municipio

La formación de su relieve data del Período Terciario-Paleozoico y de los ríos circundantes que han moldeado y provocado gravens o valles jóvenes de tipo en V.

Los ríos que drenan el municipio de San Buenaventura son: Sauce, Copante, Las Lajitas y Naranjo Agrío.

El suelo es franco arenoso muy fino a franco limoso, pardo y grisáceo oscuro. La reacción es ligeramente ácida (ph 6.3) clasificación entre los litozoles. Dentro de la vegetación existe el pino mezclado con roble.

El municipio se ubica dentro de la clasificación de los suelos de Ojojona que son poco profundo, bien avenados y de relieve escarpado.

La altitud media del municipio está entre los 1,200 metros sobre el nivel del mar donde se observa una serie de colinas y pendientes que oscilan entre 10% y 30%.

1.6 Vías de comunicación

Este municipio es accesible debido a que se puede llegar a él fácilmente. Al finalizar el Cerro de Hula kilómetro 25, en la carretera del sur o CA5 hay un desvío a la izquierda yendo de Tegucigalpa en el cual a 7 kilómetros totalmente pavimentados se encuentra el pueblo de San Buenaventura.

El municipio de San Buenaventura se encuentra a 32 kilómetros hacia el sur de Tegucigalpa (Monografía del municipio de San Buenaventura: 2) viajando por la carretera del sur CA5, comunica por ésta con otros municipios como Sabanagrande, La Venta, Santa Ana y Ojojona.

Dentro de la cabecera municipal se pueden distinguir que sus calles son de tierra, pero desde el desvío (kilómetro 25 de Tegucigalpa) hasta llegar al pueblo se cuenta con una carretera en perfectas condiciones y bien señalada que inclusive pasa por una de sus aldeas como es la de El Calvario.

1.7 Gobierno local

Según el Artículo No. 26 de la Ley de Municipalidades (reformado mediante el Decreto 27-2000), la Corporación Municipal está integrada por un Alcalde, que es la máxima autoridad del municipio; un Vice Alcalde y un determinado número de Regidores que va de acuerdo a la cantidad de habitantes. Estas autoridades son elegidos cada cuatro años conforme lo establece la ley.

El pleno municipal de San Buenaventura lo preside el señor Alcalde José Andrés Amador Flores, un Vice Alcalde y 4 Regidores. Laboran en el área administrativa: una secretaria, tesorero, contador, representante de la Unidad de Medio Ambiente (UMA) y el juez de policía entre otros (Asociación de Municipios de Honduras, AMHON, Alcaldes Municipales de toda la República 2002-2006: 4).

CAPÍTULO II.

Características de la población

2.1 Tamaño y peso relativo de la población del municipio respecto al departamento

El primer recuento de la población de la provincia de Honduras fue realizado en 1791, consistió en un resumen general que resultó de la visita del obispo Fray Fernando de Cadiñanos quien dio cuenta al supremo Consejo de Indias en ese mismo año. La Diócesis se componía de 135 poblaciones y 231 valles distribuidos en la jurisdicción de 35 curatos.

Según el recuento poblacional de 1791 San Buenaventura pertenecía al curato de Ojojona, el cual incluía a los pueblos de Ojojona (cabecera), Santa Ana, Lepaterique y los valles de: Hato Grande, Sabanagrande y El Calvario, totalizando todos ellos una población de 2,700 habitantes (DGEC, 1981: 6, 7).

El segundo recuento poblacional de Honduras fue ordenado por el Gobernador Intendente y Comandante General de la Provincia, don Ramón Anguiano en 1801. Este recuento poblacional fue en base a partidos (subdelegaciones y tenencias en que estaba dividida la provincia).

El Censo de Población de Honduras en 1881, fue realizado por el primer director y fundador de estadística, don Francisco Cruz. En este censo no se encuentran datos de población específicamente a nivel municipal (DGEC, 1981: 13, 23).

Los datos poblacionales del municipio de San Buenaventura se mencionan a partir del censo de 1887, donde se establece para este municipio una población de 911

habitantes. En 1940 alcanza un poco menos del doble al contar con 1,783 habitantes; el incremento sigue, aunque muy reducido hasta el 2001 en que se reporta una población de 1,946 personas.

El peso relativo del municipio de San Buenaventura respecto al departamento de Francisco Morazán desde 1887 hasta 1930 se caracteriza por la presentación de continuos altibajos, pero a partir de 1935 comienza un descenso sin recuperación hasta el 2001, se pasó del 1.25% al 0.18%.

Durante el período (1887 al 2001), el municipio de San Buenaventura tiene el mayor peso relativo con respecto al departamento en 1916, siendo éste de 1.60% y el menor en el 2001 (0.18%).

Según el Censo de Población y Vivienda 2001, de acuerdo a la cantidad poblacional de los veintiocho municipios del departamento de Francisco Morazán, San Buenaventura ocupa el último lugar.

El departamento de Francisco Morazán alcanza una población de 60,170 habitantes en el año de 1887, aumentando aproximadamente en dieciocho veces en el 2001 con una población de 1,109,900 habitantes. Es el segundo departamento más poblado del país después del departamento de Cortés.

El peso relativo del departamento de Francisco Morazán respecto al país en el año de 1887 fue del 18.13%, presentando disminuciones hasta 1988 año en el cual se recupera en (18.40%), mientras que en el último censo del 2001 se observa una ligera disminución (18.26%).

Tabla No. 1
Municipio de San Buenaventura: Dinámica de la población (1887-2001)

Años	1887	1901	1905	1910	1916	1926	1930	1935	1940	1945	1950	1961	1974	1988	2001
Población total del municipio	911	1,066	1,169	1,133	1,376	1,056	1,608	1,643	1,783	1,927	1,908	1,871	1,994	1,711	1,946
% del Municipio de San Buenaventura respecto al total del depto. de Francisco Morazán	1.51	1.30	1.57	1.38	1.60	1.19	1.42	1.25	1.12	1.11	1.00	0.66	0.43	0.22	0.18
Población total del depto. de Francisco Morazán	60,170	81,800	74,324	81,844	86,119	88,605	113,483	131,229	158,918	173,938	190,359	284,428	453,597	781,601	1,109,900
% del depto de Francisco Morazán respecto al total nacional	18.13	15.04	14.86	14.79	14.21	12.64	13.29	13.64	14.34	14.49	13.91	15.09	17.07	18.40	18.26
Población total del país	331,917	543,741	500,136	553,446	605,997	700,811	854,184	962,000	1,107,859	1,200,542	1,368,605	1,884,765	2,656,948	4,248,561	6,076,885

Fuente: DGEC. Censos de Población y Vivienda levantados en Honduras de 1791 a 1974. Tegucigalpa. Junio 1981. Para los datos de 1988 y 2001 con base al INE. XXI. Censo de Población y Vivienda 200. Tomo 2. Tegucigalpa, Honduras.

2.2 Ritmo de crecimiento de la población del municipio respecto a otros municipios del departamento

La tasa de crecimiento de la población del municipio de San Buenaventura en el período (1887-2001) fue del 0.6 % anual. En ese período se realizaron 15 censos de población, cuyas tasas de crecimiento ínter censales para el municipio se presentan en el cuadro posterior. La mayor tasa de crecimiento se presenta en el período 1926-1930, siendo del 10.5 % anual, muy superior a las tasas de crecimiento de los otros períodos ínter censales, posiblemente se deba a flujos migratorios hacia la zona.

La tasa de crecimiento del período 1926-1930 que fue alta, se corresponde con el peso relativo de 1930 de 1.4% siendo menor en 1926 con 1.1%. La segunda tasa de crecimiento alta se presenta en el período 1910-1916 con 3.2%, que corresponde con el peso relativo del municipio en 1910 con 1.3%.

Tabla No. 2
Tasa de crecimiento poblacional de los municipios del departamento de Francisco Morazán (1887-2001)

Tasas de crecimiento	1887-2001	1901-1905	1905-1910	1910-1916	1916-1926	1926-1930	1930-1935	1935-1940	1940-1945	1945-1950	1950-1961	1961-1974	1974-1988	1988-2001
San Buenaventura	0.67	2.31	-0.63	3.24	-2.65	10.51	0.43	1.64	1.55	-0.20	-0.18	0.29	-0.65	0.77
Distrito Central	3.75	-0.62	-0.70	2.02	0.68	6.28	4.43	11.57	2.45	2.90	4.55	4.74	5.11	2.86
Alubarén	1.60	-1.76	1.41	-3.89	1.63	6.01	2.73	2.75	2.34	1.39	2.64	1.59	0.94	1.98
Cedros	1.21	-4.18	1.56	1.82	0.51	3.96	2.90	2.35	1.92	1.85	0.28	-0.92	1.21	1.56
Curarén	2.07	-3.69	5.24	-0.90	-1.92	12.75	2.27	3.03	1.88	1.56	1.98	0.55	1.60	1.64
El Porvenir													1.94	1.70
Guaimaca	2.59	-12.94	3.09	2.84	1.32	4.36	4.45	2.37	1.83	0.16	6.72	3.91	3.28	3.86
La Libertad	1.34	-1.09	1.40	-2.07	1.83	-4.82	8.60	2.07	1.54	-0.49	3.26	0.44	0.47	1.27
La Venta	1.31	-1.39	1.30	-0.31	0.15	3.48	-0.49	2.42	0.30	1.64	1.41	1.26	1.94	1.72
Lepaterique	2.34	0.01	3.77	1.35	1.68	4.65	0.01	3.22	0.81	3.09	0.97	2.27	2.91	2.31
Maraita	1.14	-0.01	1.45	-0.34	2.26	0.96	1.30	0.06	1.86	0.45	1.02	1.23	0.10	0.94
Marale	1.83	-6.61	6.95	0.17	-0.27	5.60	1.45	5.12	0.65	-2.50	4.32	2.68	1.40	0.75
Nueva Armenia	1.24	-1.79	2.29	1.79	-0.18	4.61	1.38	1.21	0.70	3.02	2.15	0.46	-0.35	-0.41
Ojojona	1.31	-1.39	1.30	-0.31	0.15	3.48	-0.49	2.42	0.30	1.64	1.41	1.26	1.94	1.72
Orica	2.47	-6.49	3.08	3.56	-1.14	2.11	3.02	1.20	1.80	3.14	4.14	4.80	2.98	2.44
Reitoca	1.34	-0.57	1.87	-5.28	-0.15	13.91	2.57	1.76	0.60	0.60	2.44	0.77	0.29	1.89
Sabanagrande	1.25	-5.34	2.79	-0.52	1.22	2.67	1.31	3.54	-1.49	0.73	2.90	0.40	0.98	2.01
San Antonio de de Oriente	1.83	-5.20	3.86	0.96	-1.88	2.88	4.59	-0.39	1.98	4.00	9.21	-3.70	3.67	3.85
San Iganacio												0.11	0.83	1.15
San Juan de Flores	-0.73	-1.29	4.55	0.11	-1.77	0.47	2.16	1.82	1.42	-3.02	0.99	0.56	2.55	-15.15
San Miguelito	1.29	-0.49	1.06	-2.28	1.39	2.35	3.15	1.39	0.51	1.03	2.22	0.16	-0.39	0.41
Sana Ana	1.35	-0.75	0.94	-1.10	1.11	-0.93	-1.17	2.07	1.08	-7.65	2.89	1.59	3.37	3.02
Santa Lucía	1.57	-2.93	1.24	0.57	0.07	2.22	1.02	-3.86	1.60	0.42	0.98	0.82	6.10	3.96
Talanga	2.62	-2.44	2.91	0.87	1.03	4.06	4.61	3.68	2.30	1.67	3.12	2.74	3.98	3.04
Tatumbula	1.31	1.17	-1.13	4.87	1.27	1.81	0.06	1.97	24.48	-23.54	-0.40	-0.15	1.89	2.51
Valle de Angeles	1.86	-3.97	2.05	0.83	-0.69	-0.61	3.38	4.20	-0.43	-1.11	2.33	2.74	4.40	3.98
Villa de San Francisco						6.25	-2.07	4.54	1.33	1.10	2.34	234	3.29	2.71
Vallecillo														1.68
Total departamento	2.19	2.30	1.90	0.80	0.20	6.10	2.90	3.80	1.80	1.70	3.60	3.50	4.30	-2.10

Fuente DGECC. Censo de Población y Vivienda levantados en Honduras de 1791 a 1974, Tegucigalpa, junio de 1981. Para los datos de 1988 y 2001 con base al INE XXI Censo de Población y Vivienda 2001, Tomo 2, Tegucigalpa, Honduras. Base de Datos Municipales en formato Redatam. INE 2001.

Como se señaló anteriormente, a partir de la década del 30 del siglo pasado se producen en el municipio flujos migratorios. Un elemento significativo es que hay períodos en los que la tasa de crecimiento de la población es menor que uno, lo que significa que no alcanzaba el nivel de reemplazo.

Cabe señalar que la región central ha sido afectada por fuertes cambios climáticos, como sequías que afectan principalmente la actividad agrícola, producto de ellas, se producen movimientos migratorios de estas zonas hacia la capital del país.

Para el período (1988-2001) se ha estimado una tasa de crecimiento promedio anual para el municipio de San Buenaventura de 0.8% siendo una tasa de crecimiento baja.

2.3 Tiempo de duplicación de la población

El municipio de San Buenaventura ha mantenido una dinámica lenta de crecimiento poblacional. Pasó de ser una población de 911 habitantes en 1887 a 1,927 personas en el año de 1945, lo cual significa que necesitó 58 años para duplicarse.

Se observa que entre (1945-2001) hubo un decrecimiento muy marcado, lo que se refleja en las tasas de crecimiento que son menores del 1% o son negativas. Posiblemente en este municipio la población tiene que emigrar hacia otros lugares en busca de mejores condiciones de vida.

La tasa de crecimiento poblacional en el período 1988-2001 fue de 0.77% indicando que la población se duplicará en 90 años aproximadamente.

2.4 Estructura de la población por sexo y edad

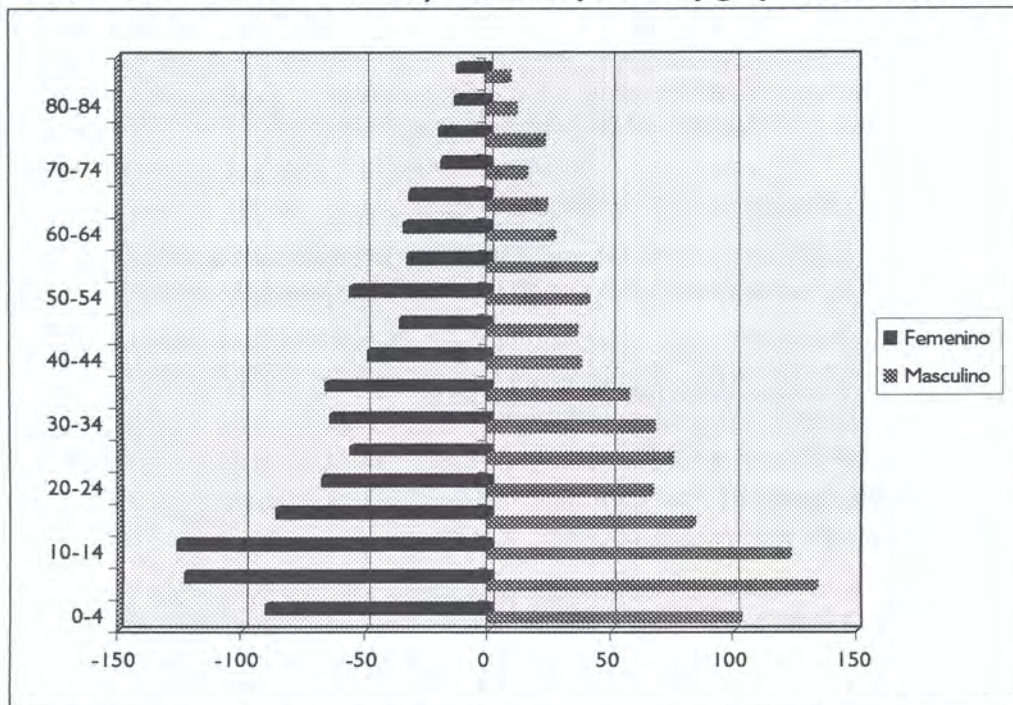
La población total del municipio de San Buenaventura es de 1,946 habitantes de los cuales 49.5% son hombres y el 50.5% son mujeres.

Respecto a los grandes grupos de edades se observa que el 36% de la población es menor de 15 años.

Se observa también que la población de 65 años y más representa el 9% lo que indica que la población del municipio está entrando a un período de transición demográfica de envejecimiento incipiente según la clasificación de las Naciones Unidas.

El 43.01% de la población son niños, niñas y adolescentes, con la salvedad de que en la primera barra de 0-4 años hay una menor cantidad de niños y niñas en relación al próximo grupo quinquenal, esto quizá esté relacionado al decrecimiento de la fecundidad. Su distribución por sexo es poco diferenciada tendiendo al equilibrio, sin embargo, en el grupo de 55-59 años es mayor el porcentaje de mujeres respecto a los hombres (56 mujeres por 40 hombres).

Gráfico No. 1
San Buenaventura: Pirámide poblacional por sexo y grupos de edad, 2001



Fuente: Elaboración propia, en base al Censo de Población y Vivienda Honduras. Instituto Nacional de Estadística INE. Año 2001.

En la pirámide poblacional se observa que las barras corresponden según la clasificación de Naciones Unidas a una pirámide expansiva con tendencia a estacionaria, donde los grupos etáreos, de 5 a 9 y de 10 a 14 años son los más grandes, esto se debe a los nacimientos retrospectivos. Además, se observa una disminución de las otras barras a partir de los 15 años, con ligeras oscilaciones, lo que podría ser producto de la mortalidad o de la migración.

En el caso de San Buenaventura la población es eminentemente rural, por lo que no puede establecerse una relación del índice de masculinidad entre área urbana y rural. Si analizamos el índice de masculinidad por grupos quinquenales de edad, éste es mayor entre los 25 a 29 años con 132 hombres por cada 100 mujeres, otro índice alto se encuentra entre las edades de 60 a 64. El menor se presenta entre los 85 años y más siendo de 67 hombres por cada 100 mujeres, observándose mayor cantidad de mujeres respecto a los hombres.

El índice de masculinidad en San Buenaventura no se equilibra en ninguno de los grupos de edad quinquenal, sufriendo un aumento entre los 75-79 años (110 hombres por cada 100 mujeres).

En las últimas edades se observa una disminución del índice de masculinidad con excepción del grupo de 75-79 años, lo que va de acuerdo con la lógica demográfica, a nivel general el índice de masculinidad es de 98 lo que significa que existen 98 hombres por cada 100 mujeres.

Tabla No. 3

Municipio de San Buenaventura: Población por sexo en grupos de edad e índice de masculinidad

Grupos de edad	Masculino	Femenino	Total	Índice de masculinidad
0-4	102	90	192	113
5-9	133	123	256	108
10-14	122	126	248	97
15-19	83	86	169	97
20-24	66	68	134	97
25-29	74	56	130	132
30-34	67	64	131	105
35-39	56	66	122	85
40-44	37	49	86	76
45-49	35	36	71	97
50-54	40	56	96	71
55-59	43	33	76	130
60-64	26	34	60	76
65-69	23	32	55	72
70-74	15	19	34	79
75-79	22	20	42	110
80-84	11	13	24	85
85 y+	8	12	20	67
Total	963	983	1,946	98

Fuente: Elaboración propia, en base al Censo de Población y Vivienda Honduras. Instituto Nacional de Estadística INE. Año 2001.

En relación al índice de dependencia demográfica, los 696 de niños(as) menores de 15 años más los 175 habitantes mayores de 65 años totalizan una población dependiente de 871 personas que representan el 45% de la población total. En tanto que la población de 1,070 habitantes entre 15 y 64 años representa el 55%, por lo tanto el índice de dependencia demográfica para el año 2001 es de 81.4 % lo que significa que existen 81.4 personas dependientes por cada 100 personas en edad de trabajar.

Tabla No. 4

Municipio de San Buenaventura: Distribución de la población por grandes grupos

Grupos etáreos	Población	Porcentaje
0-14	696	36
15-64	1,070	55
65 años y más	175	9
Total	1,946	100

Fuente: Elaboración propia, en base al Censo de Población y Vivienda Honduras. Instituto Nacional de Estadística INE. Año 2001.

2.5 Distribución espacial de la población

La distribución espacial de la población se puede medir a través de los siguientes indicadores: densidad de la población, porcentaje de la población por área de residencia urbano o rural, entre otros.

El Censo de Población y Vivienda 2001, considera rural al municipio de San Buenaventura porque no reúne los requisitos para considerarse urbano, que generalmente son poblaciones que viven en ciudades de 2,000 o más habitantes.

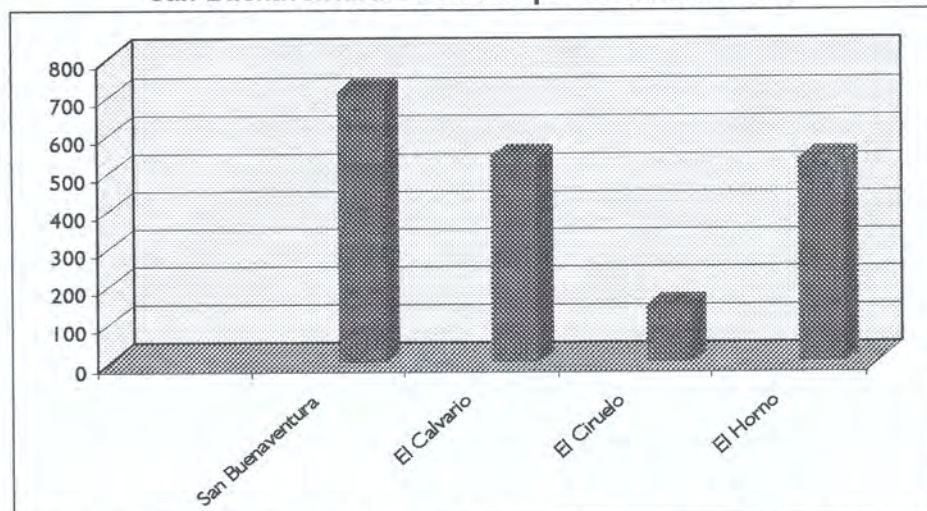
Tabla No. 5
Municipio de San Buenaventura: Densidad poblacional 1988, 2001

Año	Habitantes	Superficie Km ²	Densidad (hab./km ²)
1988	1,711	59.9	28.56
2001	1,946	59.9	32.48

Fuente: Elaboración propia, en base al Censo de Población y Vivienda Honduras. Instituto Nacional de Estadística INE. Año 2001.

La densidad poblacional en el 2001 del municipio fue de 32.48 habitantes por kilómetro cuadrado, reflejando un aumento en comparación al año 1988.

Gráfico No. 2
San Buenaventura: Población por aldeas. Año 2001



Fuente: Elaboración propia, en base al Censo de Población y Vivienda Honduras. Instituto Nacional de Estadística INE. Año 2001.

La mayor población de San Buenaventura se encuentra en la cabecera municipal con 715 habitantes y la menor en la aldea El Ciruelo. Cabe señalar que este municipio tiene poca población, quizá una buena parte haya emigrado hacia el Distrito Central, ya que se encuentra muy cerca del mismo.

CAPÍTULO III.

VARIABLES DEMOGRÁFICAS Y SU INCIDENCIA EN LA POBLACIÓN

3.1 Tasa Bruta de Natalidad (TBN)

La fecundidad es el componente demográfico con mayor incidencia sobre el crecimiento y estructura de la población. De ahí que se analizará primeramente, los nacimientos que ocurren en el municipio de San Buenaventura entre 1988 y el 2001.

La Tasa Bruta de Natalidad (TBN) observada en el año de 1988 es de 22.8 % niños(as) nacidos vivos por cada mil habitantes, en el 2001 es de 17.0% por mil, notándose una baja de 5.8.

Tabla No. 6
San Buenaventura: Tasa Bruta de Natalidad (TBN)
1988, 2001

Años	Nacimientos	Población	TBN
1988	39	1711	22.8
2001	33	1946	17.0

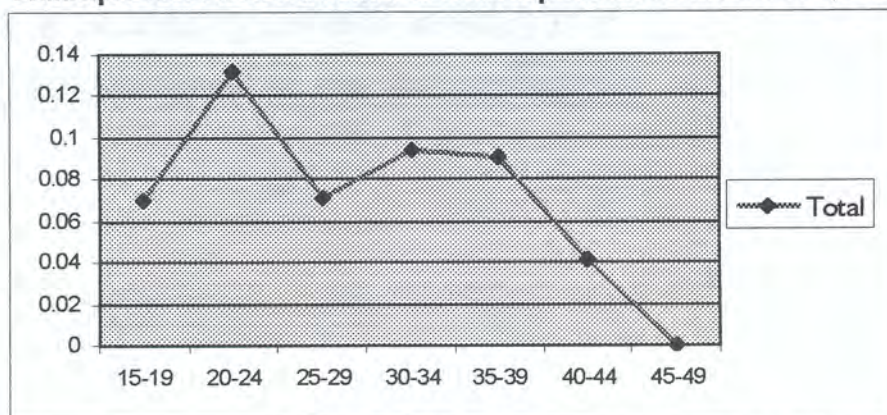
Fuente: Dirección General de Estadísticas y Censos, 1988; INE Instituto Nacional de Estadística, Base de Datos Redatam. Año 2001.

3.2 Tasa Global de Fecundidad (TGF)

Según datos calculados en base al Censo de Población del 2001, la Tasa Global de Fecundidad (TGF) para el municipio de San Buenaventura es de 2.5 hijos por mujer, inferior al promedio nacional que es de 4.2 hijos por mujer. Según el INE la Tasa Global de Fecundidad del departamento de Francisco Morazán es de 3.2 hijos por mujer.

La baja Tasa Global de Fecundidad del municipio de San Buenaventura puede estar relacionada al nivel de instrucción de las mujeres e incorporación de éstas al mercado laboral, estado conyugal, conocimiento y acceso a la planificación familiar.

Gráfico No. 3
Municipio de San Buenaventura: Tasas específicas de fecundidad, 2001



Fuente: Elaboración propia, en base al Censo de Población y Vivienda Honduras. Instituto Nacional de Estadística INE. Año 2001.

3.3 Tasa de fecundidad por edades (nfx) y tasa de fecundidad general (TFG)

La Tasa de Fecundidad General del municipio de San Buenaventura es de 77.6% hijos nacidos vivos por cada mil mujeres.

Al analizar las tasas de fecundidad por edades, se observa que las mujeres con edad entre 20-24 presentan la tasa más alta con 132.4 hijos por cada mil mujeres, aportando el 26.5% al total de la fecundidad y en segundo lugar está el grupo de mujeres de 30-34 (18.8%). Ello indica que la estructura de la fecundidad en el municipio es de cúspide temprana.

Tabla No. 7
Municipio de San Buenaventura:
Tasa de Fecundidad General según edades (nFx) (nacimientos por cada mil) año 2001

Edad	Total	%
15-19	69.8	14.0
20-24	132.4	26.5
25-29	71.4	14.3
30-34	93.8	18.8
35-39	90.9	18.2
40-44	40.8	8.2
45-49	0.0	0.0
Total	499.0	100.0

Fuente: Elaboración propia, en base al Censo de Población y Vivienda Honduras. Instituto Nacional de Estadística INE. Año 2001.

3.4 Fecundidad adolescente

Uno de los factores determinantes de la alta tasa de fecundidad general y de los embarazos de alto riesgo es la fecundidad adolescente. En el municipio de San Buenaventura los nacidos vivos de las mujeres menores de 20 años representan el 14.0%.

El embarazo en adolescentes es debido en algunos casos a las condiciones de vida de la familia, al bajo nivel educativo de las adolescentes, a la falta de información objetiva y adecuada sobre los métodos anticonceptivos, a la prevalencia de mitos, creencias y prejuicios sobre la salud sexual y reproductiva, a la falta de consejería, a la carencia de asistencia efectiva en aspectos de salud sexual reproductiva.

En San Buenaventura las mujeres adolescentes menores de 20 años aportan el 14% del total de hijos nacidos vivos o sea 69.8 hijos nacidos vivos por cada mil mujeres.

En Honduras según la Encuesta Nacional de Epidemiología y Salud Familiar (ENESF 2001: 9), un factor determinante de la fecundidad es la edad en la cual las mujeres tienen el primer hijo lo que a su vez se relaciona con la edad de la primera relación sexual. Señala la ENESF que el 46.7% de las mujeres hondureñas comprendidas entre las edades de 18 a 29 años, tuvo su primera relación sexual antes de cumplir los 18 años. Asimismo el 27.9% de este mismo grupo etáreo, tuvo su primer hijo antes de cumplir los 18 años.

Las adolescentes siguen siendo las más vulnerables a los riesgos de salud sexual y reproductiva, siendo necesario darles una mejor atención a través de la educación y de mejores servicios de salud sexual y reproductiva.

3.5 Tasa Bruta de Mortalidad (TBM)

La mortalidad es uno de los componentes fundamentales que determina el tamaño y la composición por sexo y edad de la población.

Según el Censo de Población 2001, el total de defunciones en el municipio de San Buenaventura para el año 2001 fue de 6 personas, siendo la Tasa Bruta de Mortalidad (TBM) de 3.1 defunciones por cada mil habitantes.

Tabla No.8
Municipio de San Buenaventura: Defunciones y Tasa Bruta de Mortalidad (TBM) 2001

Defunciones	TBM
6	3.1

Fuente: Elaboración propia, en base al Censo de Población y Vivienda Honduras. Instituto Nacional de Estadística INE. Año 2001.

El mayor porcentaje de defunciones ocurridas se da en los grupos de edad de 85 años y más, 20-24, 50-54 y 55-59. En la mayoría de grupos se observa 0% en las defunciones.

A nivel mundial, se considera que los mayores porcentajes con respecto a las defunciones, se da entre los grupos de 0-4 años y de 85 y más, pero en el municipio de San Buenaventura sólo se da para éste último grupo (85 y más), presentándose algunas diferencias como se refleja en el párrafo anterior.

Tabla No. 9
Municipio de San Buenaventura: Defunciones por grupos de edad, 2001

Edad	Defunciones	%
0 a 4	0	.00 %
5 a 9	0	.00 %
10 a 14	0	.00 %
15 a 19	0	.00 %
20 a 24	1	16.67 %
25 a 29	0	.00 %
30 a 34	0	.00 %
35 a 39	0	.00 %
40 a 44	0	.00 %
45 a 49	0	.00 %
50 a 54	1	16.67 %
55 a 59	1	16.67 %
60 a 64	1	16.67 %
65 a 69	0	.00 %
70 a 74	0	.00 %
75 a 79	0	.00 %
80 a 84	0	.00 %
85 y más	2	33.32 %
Total	6	100.00 %

Fuente: Elaboración propia, en base al Censo de Población y Vivienda Honduras. Instituto Nacional de Estadística INE. Año 2001.

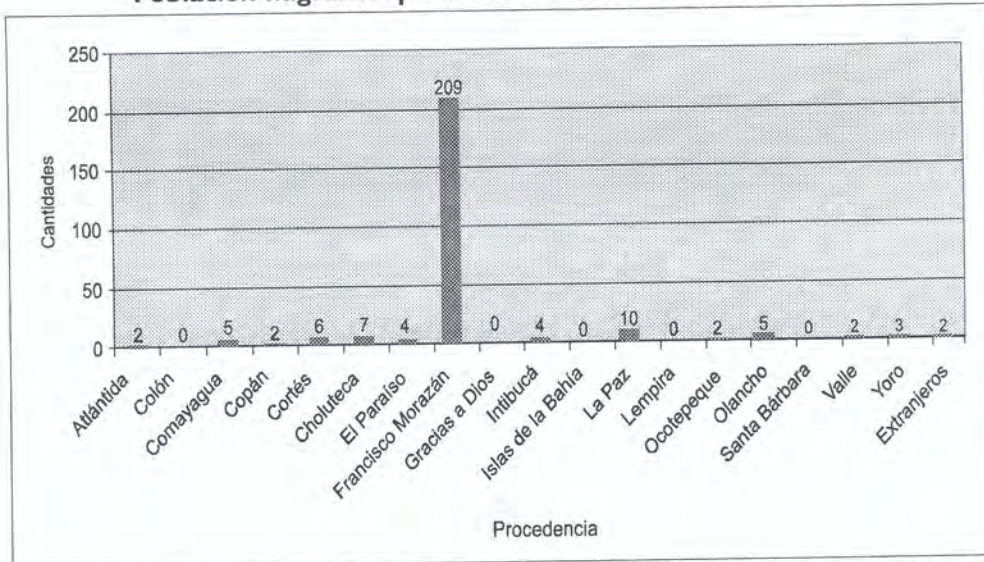
3.6 Migración del municipio

De los 15,442 habitantes de la población total del municipio de San Buenaventura 1,683 (86.49%) personas son nativas del lugar, son inmigrantes 263, es decir 13.51% nacieron fuera del municipio.

La mayor cantidad de personas inmigrantes 209 (80.08%) que viven en el municipio de San Buenaventura, proceden principalmente de los municipios del departamento de Francisco Morazán, presentando el mayor porcentaje, el municipio del Distrito Central (70.33%).

De las 263 personas que migraron hacia el municipio de San Buenaventura, 261 nacieron en el país y 2 en el extranjero, migrantes provenientes principalmente de Estados Unidos (50%) y El Salvador (50%).

Gráfico No. 4
Población migrante que reside en San Buenaventura, 2001



Fuente: Elaboración propia, en base al Censo de Población y Vivienda Honduras. Instituto Nacional de Estadística INE. Año 2001.

CAPÍTULO IV.

Población y salud

4.1 Cobertura en salud

Con el propósito de administrar de manera eficiente los servicios de salud, la Secretaría de Salud Pública de Honduras ha dividido el territorio nacional en ocho regiones sanitarias y cada una ellas se encuentra subdividida en áreas.

En el caso del municipio de San Buenaventura este se encuentra ubicado en la Región Sanitaria No. 1 y a su vez en el Área 3. Para la prestación de servicios de salud cuenta con cuatro CESARES (Centro de Salud Rural) ubicados en la cabecera municipal, El Sauce, El Terrero y Montaña de Izopolo los que son atendidos por enfermeras.

En los CESARES de San Buenaventura se brindan las siguientes atenciones: control de niño sano, consulta general, aplicación de inyecciones y vacunas, curaciones, orientación educativa, farmacia, control de embarazo y servicios odontológicos entre ellos aplicaciones de flúor, extracción de piezas, limpieza dental y reparación de piezas dentales.

Por otra parte, el Departamento de Epidemiología de la Secretaría de Salud Pública, en el municipio de San Buenaventura realiza las siguientes acciones: vacunación canina

una vez al año, control de vectores mediante la abatización del zancudo transmisor del dengue en época de lluvia, campañas de vacunación, jornadas de higiene y limpieza.

4.2 Métodos de planificación familiar

Según la Encuesta Nacional de Epidemiología y Salud Familiar ENESF 2001, se considera que en Honduras los principales proveedores de métodos de planificación familiar modernos son: en primer lugar, la Secretaría de Salud Pública con un 41%; en segundo lugar, la Asociación Hondureña de Planificación Familiar (ASHONPLAFA) con el 29.2%; en tercer lugar, las farmacias con el 11.5%; en cuarto lugar, las clínicas o médicos privados con un 10% y en último lugar el Instituto Hondureño de Seguridad Social (IHSS) con un 4.5%.

Los registros estadísticos de la Secretaría de Salud Pública para el año 2002, muestran el uso de los siguientes métodos de planificación familiar en el municipio de San Buenaventura.

Tabla No. 10
Municipio de San Buenaventura: Usuarios de métodos de planificación a través de la Secretaría de Salud Pública, 2002

Método de planificación	Número de usuarios	Porcentaje
Oral (grageas)	73	32.30
DIU (dispositivo intrauterino)	1	0.44
Condón	49	21.68
Tableta vaginal (óvulos)	103	45.57
Método natural	0	0
Total del municipio	249	100

Fuente: Secretaría de Salud Pública, Departamento de Estadística, Atenciones Maternas. Año 2002.

Puede observarse en el cuadro anterior que de los métodos proporcionados por la Secretaría de Salud Pública, el más utilizado en el municipio de San Buenaventura, es la tableta vaginal u óvulo que representa el 45.57%; en segundo lugar se encuentra las pastillas con un 32.30%; en tercer lugar el condón con un 21.68; en cuarto lugar se encuentra el DIU 0.44%, mientras que el método natural no es utilizado.

La Encuesta Nacional de Epidemiología y Salud Familiar (ENESF) del 2001 preguntó las razones por las cuales no se usan anticonceptivos y entre las respuestas figuraron las siguientes:

- ❖ El embarazo
- ❖ La intoxicación
- ❖ Intoxicación sexual
- ❖ Por encontrarse en período post parto y estar amamantando

- ❖ Descuido
- ❖ Miedo a efectos de intoxicación
- ❖ Porque no les gusta
- ❖ Porque no les interesa
- ❖ Por razones religiosas

El uso de métodos anticonceptivos de planificación familiar está relacionado de alguna manera con el nivel educativo de los usuarios.

4.3 Condiciones de salud de la población

Según las estadísticas del año 2002 que maneja la Secretaría de Salud Pública, las enfermedades más comunes que se presentan en la Región Sanitaria No. 1, a la cual pertenece el municipio de San Buenaventura, son las que a continuación muestra la tabla No. 11.

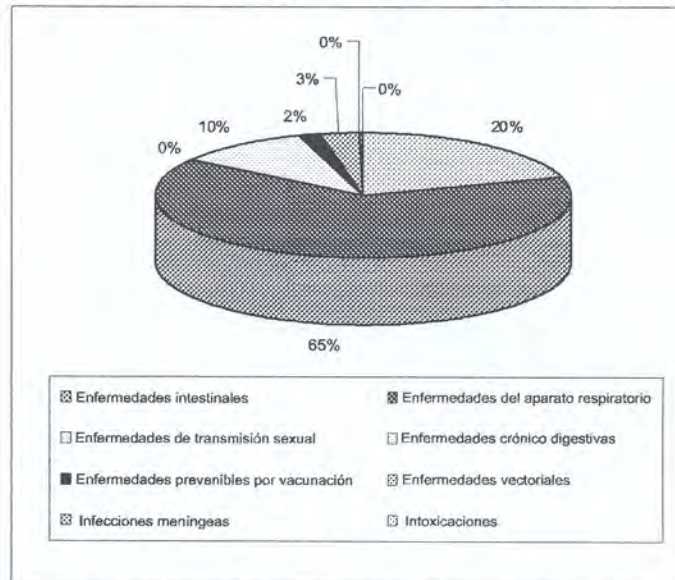
Tabla No. 11
Enfermedades más comunes de la Región Sanitaria No.1, 2002

No.	Tipo de enfermedades	No. de casos	%
1	Enfermedades intestinales	13,699	20.19
2	Enfermedades del aparato respiratorio	43,536	64.17
3	Enfermedades de transmisión sexual	143	0.21
4	Enfermedades crónico degenerativas	7,098	10.46
5	Enfermedades prevenibles por vacunación	1,114	1.64
6	Enfermedades vectoriales	2,056	3.03
7	Infecciones meníngeas	182	0.27
8	Intoxicaciones	21	0.03
Totales		67,849	100.00

Fuente: Secretaría de Salud Pública, Departamento de Estadística, Atenciones Maternas. Año 2002.

Puede observarse en el gráfico No.5 el mayor porcentaje de enfermedades en la región sanitaria No. 1 son las del aparato respiratorio con un 65% seguidas por las enfermedades intestinales con un 20%. Las enfermedades de menor índice son las meníngeas y las intoxicaciones las que apenas tienen un 0.02% y 0.08% respectivamente.

Gráfico No. 5
Honduras: Enfermedades más comunes en la Región Sanitaria No. 1, 2002



Fuente: Elaboración propia, en base a datos de la Secretaría de Salud Pública. Enfermedades más comunes. Año 2002.

El mismo comportamiento se observa al hacer el análisis de las enfermedades más comunes en el municipio de San Buenaventura como lo muestra la tabla No. 12, por ejemplo las enfermedades que ocasionan mayor número de consultas en la Región Sanitaria No. 1 son las bronquitis con un 61.38%, seguidas de las faringoamigdalitis con un 23.27%.

Tabla No. 12
Municipio de San Buenaventura: Enfermedades más comunes. 2002

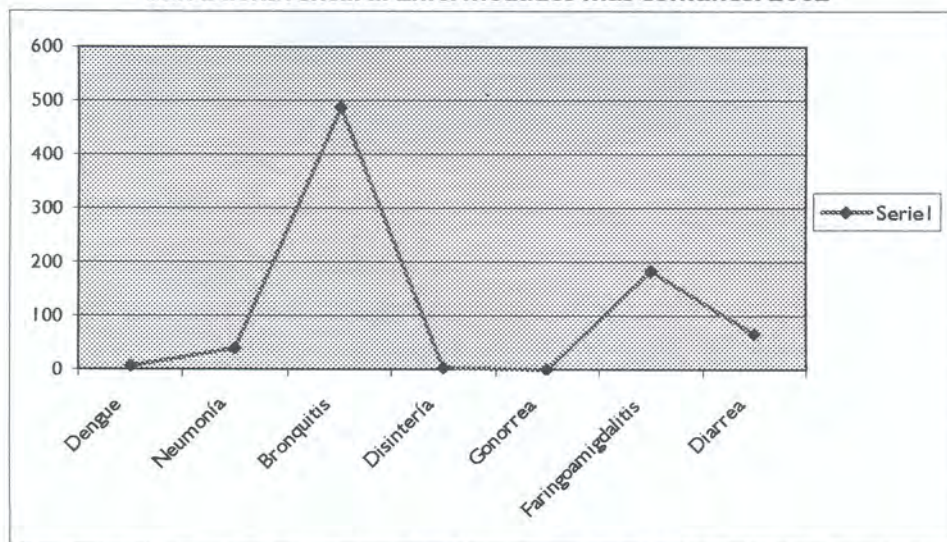
Enfermedades más comunes	No. de casos
Dengue	8
Neumonía	41
Bronquitis	488
Disentería	4
Gonorrea	1
Faringoamigdalitis	185
Diarrea	68
Total	795

Fuente: Secretaría de Salud Pública, Departamento de Estadística. Año 2002.

Las Infecciones Respiratorias Agudas (IRA) representan la causa más importante de morbilidad y la primera causa de consulta externa. Estas enfermedades están directamente relacionadas con los cambios climáticos, el uso de leña dentro de la vivienda, la desnutrición y de manera indirecta con la disposición de agua potable en el hogar, manejo de la basura, el hacinamiento, el tipo de piso, tenencia de servicio sanitario en la vivienda y educación de la madre.

Además, las IRA al igual que la diarrea se encuentran íntimamente asociadas al inicio del proceso de desnutrición, por lo que su prevención y manejo adecuado está directamente relacionado con la sobrevivencia humana.

Gráfico Nc. 6
San Buenaventura: Enfermedades más comunes. 2002



Fuente: Elaboración propia, en base a datos de la Secretaría de Salud Pública, Enfermedades más comunes. Año 2002.

4.4 Salud de la mujer

En el municipio de San Buenaventura el sistema de salud presta a través de los CESAR el servicio de salud sexual y reproductiva.

La atención primaria prestada a las mujeres en el sistema de salud comprende lo siguiente: detección del cáncer uterino, atención a embarazadas (control puerperal y parto) y educación. En la tabla siguiente se presentan datos relacionados con la atención primaria prestada a las mujeres del municipio por el sistema de salud.

Tabla No.13
Municipio de San Buenaventura:
Atención Primaria prestadas a las mujeres en el sistema de salud. 2002

Atención	Detección cáncer uterino	Control	Atención materna			Control puerperal	Partos atendidos
			Total	Nueva	Control		
No. de casos	458	316	243	72	171	72	1

Fuente: Secretaría de Salud Pública, Departamento de Estadística, Atenciones Maternas. Año 2002.

4.5 Nutrición de los niños(as)

Para conocer el estado nutricional de los niños menores de cinco años la Secretaría de Salud Pública utiliza tres indicadores antropométricos: talla por edad, peso por talla y peso por edad.

Se puede afirmar que entre 1987 y 2001 ha existido un mejoramiento en el estado nutricional en los últimos 14 años, el indicador talla por edad ha disminuido en 10.9 puntos porcentuales un descenso de casi 25% (ENEFS 2001: 309).

La insuficiencia de talla con relación a la edad, indica un estado de desnutrición crónica que puede ser consecuencia de una mala dieta o de la incidencia de infecciones. Según la ENEFS (2001) el valor observado de desnutrición crónica a nivel nacional es de 29.2%, lo que indica que por cada cien niños menores de cinco años, existen 29 niños que están sufriendo condiciones adversas en su crecimiento, condiciones que generalmente están asociados a una precaria situación social y económica.

Tabla No. 14

Municipio de San Buenaventura:

Crecimiento normal y grado de desnutrición de los niños(as) menores de 5 años. Año 2002

	Crecimiento normal	Grado de desnutrición			TOTAL
		I	II	III	
No. de casos	770	74	0	0	74

Fuente: Secretaría de Salud Pública, Departamento de Estadística, Atenciones Maternas. Año 2002.

Como puede observarse en el caso del municipio de San Buenaventura no se registran muchos casos de desnutrición en los niños, esto nos hace pensar que las condiciones alimenticias de sus habitantes son favorables, pero por otra parte también podría pensarse que una buena parte de los niños(as) no reciben control de niño sano.

CAPÍTULO V. Población y educación

5.1 Tasa bruta de matrícula por nivel educativo y combinada por sexo

Podemos observar en la tabla No.15, que la tasa de matrícula del municipio de San Buenaventura en el nivel preescolar es baja, siendo para el sexo masculino 31.7% y para el femenino 27.7%. Esta situación se considera común a nivel nacional, ya que la cobertura en este nivel es una de las más bajas.

Tabla No.15
Municipio de San Buenaventura:
Tasa de matrícula por nivel de instrucción y sexo

Niveles educativos	Masculino	Femenino	Total
Preescolar	31.7	27.7	29.6
Primaria	132.4	107.4	119.1
Secundaria	57.0	53.9	55.3
Combinada	73.7	63.0	68.0

Fuente: Programa de las Naciones Unidas para el Desarrollo (PNUD). La Equidad del Sistema Educativo en Honduras. Año 2003.

Se observa que las tasas de matrícula en el nivel primario son bastante altas, siendo la total de 119.1%, presentando diferencias entre sexos, para el masculino 132.4% y para el

femenino 107.4%. La situación que se presenta con respecto al nivel primario se considera dentro de lo tradicional del país, ya que siempre ha sido este nivel el que ha tenido mayor cobertura.

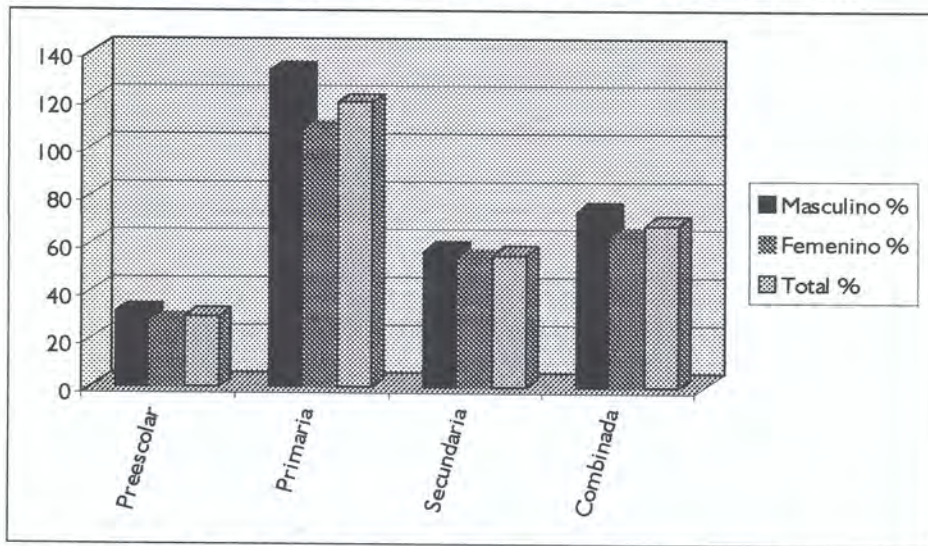
Con respecto a las tasas de matrícula en el nivel secundario, podemos observar que son del 55.3%, siendo para el sexo masculino de 57% y 53.9 en el femenino.

En la tabla anterior, se observa que la tasa de matrícula combinada en el municipio es alta; para el sexo masculino es de 73.7% y para el femenino de 63%, con un total de 68%, superior a la tasa bruta combinada del departamento de Francisco Morazán (55.3%) y a la del país, que es de 46.3%.

Gráfico No. 7

Municipio de San Buenaventura: Tasas de matrícula por nivel educativo y sexo

Fuente: Elaboración propia, con datos del PNUD. La Equidad del Sistema Educativo en Honduras. Año 2003.



5. 2 Población de 15 años y más por condición de

alfabetismo

Los porcentajes de analfabetismo en este municipio se consideran altos para ambos sexos, siendo para el masculino de 21.95%, y para el femenino de 17.86%.

Se observa que el mayor porcentaje lo presenta el sexo masculino, condición que se considera dentro de lo normal por ser un municipio de carácter rural, donde los padres en tiempo de siembra y cosecha, involucran a sus hijos en dichas actividades. De alguna manera, ésto provoca que los hijos tengan un bajo rendimiento académico, lo que a la vez ocasiona repitencia y deserción escolar, y como última consecuencia el analfabetismo, recordando que este puede ser absoluto y funcional.

Tabla No.16
Municipio de San Buenaventura: Analfabetismo y alfabetismo por sexo

	Masculino	%	Femenino	%	Total	%
Alfabetas	473	78.05	529	82.14	1,002	80.16
Analfabetas	133	21.95	115	17.86	248	19.84
Total	606	100.00	644	100.00	1,250	100.00

Fuente: Elaboración propia, en base al Censo de Población y Vivienda Honduras. Instituto Nacional de Estadística INE. Año 2001.

5.3 Asistencia escolar por sexo

Se observa en la tabla No.17, que el porcentaje de asistencia escolar en el sexo masculino es de 42.68% y para el femenino de 51.42%, presentando una diferencia notable entre ambos sexos, también se refleja que es mayor el porcentaje de los que no asisten en comparación con los que asisten, dicha situación puede ser el resultado de la falta de cobertura en los servicios educativos, especialmente en educación preescolar, que es característico de los municipios de carácter rural.

Tabla No. 17
Municipio de San Buenaventura:
Asistencia escolar en la población de 5 a 29 años de edad por sexo

	Masculino	%	Femenino	%	Total	%
Asisten	204	42.68	236	51.42	440	46.96
No asisten	274	57.32	223	48.58	497	53.04
Total	478	100.00	459	100.00	937	100.00

Fuente: Elaboración propia, en base al Censo de Población y Vivienda Honduras., Instituto Nacional de Estadística INE. Año 2001.

5.4 Acceso a la educación

La educación ha sido considerada uno de los pilares fundamentales del desarrollo humano, por lo cual se vuelve indispensable realizar esfuerzos en esta área para lograr el bienestar económico y social de los municipios.

Los datos generados por el Censo de Población y Vivienda del 2001, en el municipio de San Buenaventura reflejan que la mayor cobertura educativa se da en el nivel primario, en donde el 62.84% de los que asisten son hombres y el 63.89 % son mujeres, la cobertura total en éste nivel es del 63.06. %.

Es preocupante que el nivel de instrucción ninguno alcance el 19.61% siendo en las mujeres (17.92%) y en los hombres (21.37%). En general sobre el acceso a un nivel de instrucción formal en el municipio las mujeres tienen 52% mientras los hombres 48%.

Tabla No. 18
Municipio de San Buenaventura: Nivel de instrucción por sexo

Nivel educativo	Totales				Total	%
	Hombres	%	Mujeres	%		
Ninguno	184	21.37	160	17.92	344	19.61
Alfabetización	1	0.12	2	0.22	3	0.17
Pre-Primaria	32	3.72	32	3.58	64	3.65
Primaria	558	64.81	548	61.37	1,106	63.06
Secundaria Ciclo Común	37	4.30	65	7.28	102	5.82
Secundaria Diversificado	43	4.99	81	9.07	124	7.07
Universitaria	6	0.70	5	0.56	11	0.63
Totales	861	100.00	893	100.00	1,754	100.00

Fuente: Elaboración propia, en base al Censo de Población y Vivienda Honduras. Instituto Nacional de Estadística INE. Año 2001.

5.5 Nivel de instrucción del jefe de hogar

Otro aspecto interesante de analizar es lo referente al nivel de instrucción del jefe del hogar, ya que se considera que una buena parte de hogares carenciados está relacionado con la educación del jefe de hogar, a mayor escolaridad del jefe del hogar mejores condiciones de vida del mismo.

En el caso de San Buenaventura puede apreciarse en los datos que los jefes de hogar masculino tienen mayor acceso a un nivel de instrucción en comparación a los jefes de hogar femenino, esto pone en desventaja a los últimos pues se encuentran mayormente vulnerables.

El nivel educativo de mayor porcentaje en los hombres y mujeres es el de educación primaria 66.03% y 57% respectivamente.

Vale la pena recalcar que el nivel universitario sigue siendo mayor entre los hombres, lo que podría estar relacionado con el hecho de que las mujeres se unen en matrimonio más tempranamente y esto de alguna manera frena sus aspiraciones educativas.

Tabla No. 19
Municipio de San Buenaventura: Jefe de hogar por nivel de instrucción y sexo

Nivel educativo	Masculino	%	Femenino	%	Total	%
Ninguno	68	25.6	41	32.8	109	28
Alfabetización	1	0.37	-	-	1	0.25
Pre-Primaria	1	0.37	-	-	1	0.25
Primaria	175	66.03	72	57	247	63
Secundaria Ciclo Común	6	2.3	3	2.4	9	2.5
Secundaria Diversificado	9	3.4	7	6.3	16	4
Universitaria	5	1.9	2	1.5	7	2
Totales	265	100.00	125	100.00	390	100.00

Fuente: Elaboración propia, en base al Censo de Población y Vivienda Honduras. Instituto Nacional de Estadística INE. Año 2001.

CAPÍTULO VI.

Población y economía

La base económica del municipio de San Buenaventura es la producción agropecuaria y forestal.

En la agricultura se cultivan principalmente los granos básicos, siendo ésta una actividad de subsistencia existiendo poca tecnificación en la misma y sin los manejos adecuados del suelo, provocando serios problemas de erosión y bajo rendimiento de los mismos.

6.1 Actividades económicas

Las principales actividades económicas de éste municipio son principalmente la agricultura, servicios comunales y el comercio al por mayor y menor.

Las prácticas agrícolas son fundamentalmente de consumo, de tipo migratorio e intensivo, predominando el cultivo de maíz y frijoles dado que en éstos cultivos se basa la dieta alimenticia de la población, en escala menor se cosecha el maicillo o sorgo.

En menor escala está la actividad ganadera siendo poco tecnificada, los hatos ganaderos son principalmente para leche y carne, siendo destinados para el consumo interno y comercial.

A pesar de que la mayor parte de las tierras de San Buenaventura son de vocación forestal, ésta actividad no ha sido explotada de la mejor forma. En la actualidad el municipio enfrenta problemas ocasionados por el ser humano como ser: la deforestación, tala indiscriminada y la contaminación ambiental por el uso de plaguicidas.

En la infraestructura vial, el municipio cuenta con buena accesibilidad, se encuentra a 7 km. de la carretera CA-5 y se comunica con otras ciudades del interior, la mayoría de las aldeas cuentan con vías de acceso de tierra, transitables en invierno y verano, situación favorable para llevar al mercado la producción.

La crianza de animales domésticos, como aves de corral, ganado porcino y bovino, son muy importantes para la economía de las familias del municipio.

En el centro de la cabecera municipal se concentra un gran número de mini mercaditos generando fuentes de empleo para personas de diferentes estratos sociales, elevando el nivel de vida de los pobladores.

La actividad terciaria, la desarrollan en el comercio y los servicios, proporcionando abastecimiento de productos de primera necesidad a la población.

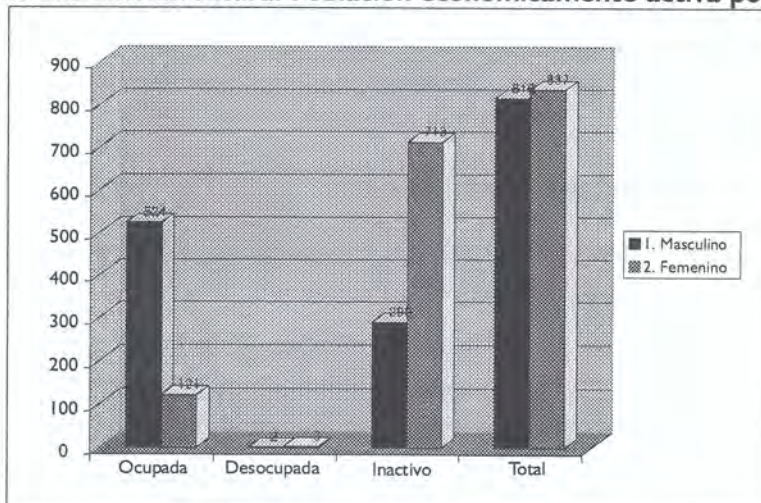
En este municipio se encuentran diferentes instituciones públicas y privadas que generan empleo a la población, numerosos mercaditos y pulperías que venden productos de la canasta familiar.

6.2 Población Económicamente Activa (PEA) e Inactiva (PEI)

La Población Económicamente Activa (PEA) representa el 60.8% de la población total mayor de los 14 años (1,070 hab), los ocupados representan el 99% de la PEA, y en consecuencia 1% son desocupados del total de la PEA, el 1.3 % está constituida por mujeres.

En San Buenaventura casi la mitad de la población ocupada está ubicada en la categoría de trabajador independiente con 52.09%, seguida de la categoría de empleado u obrero con 25.04%, población vinculada a la producción agropecuaria y en tercer lugar los que trabajan como obreros o empleados con el 10.51% en esta última categoría las mujeres ocupan el 8%. Las mujeres ocupadas prevalecen en la categoría de obreras u empleadas con un 28.46%.

Gráfico No. 8
Municipio de San Buenaventura: Población económicamente activa por sexo, 2001



Fuente: Elaboración propia, en base al Censo de Población y Vivienda Honduras. Instituto Nacional de Estadística INE. Año 2001.

Del total de la Población Económicamente Activa (PEA), del municipio de San Buenaventura, más de la mitad tienen educación primaria como su último nivel de instrucción aprobado (63%) y el 20 % no tienen ningún nivel de instrucción.

La Población Económicamente Inactiva (PEI), del municipio de San Buenaventura representa el 52%, predominando las categorías: quehaceres del hogar con 49.1% y sólo estudio con 42.4%.

Tabla No.20
Municipio de San Buenaventura:
Población económicamente activa por nivel de instrucción y sexo

Nivel educativo	Mujeres	%	Hombres	%	Total	%
Ninguno	12	10.5	107	21.9	119	19.7
Alfabetización	0	0.0	1	0.2	1	0.2
Pre-Primaria	0	0.0	2	0.4	2	0.3
Primaria	48	42.1	331	67.7	379	62.9
Secundaria Ciclo Común	11	9.6	12	2.5	23	3.8
Secundaria Diversificado	38	33.3	31	6.3	69	11.4
Universitaria	5	4.4	5	1.0	10	1.7
Total	114	100.00	489	100.00	603	100.00

Fuente: Elaboración propia, en base al Censo de Población y Vivienda Honduras. Instituto Nacional de Estadística INE. Año

2001.

6.3 Relación de dependencia

La relación de dependencia indica que las personas de los grupos de edades de 0-14 y 65 y más años de edad, dependen del grupo 15 a 64 años por considerarse éstos en edades productivas. En San Buenaventura la relación de dependencia es de 84.7%, o sea por cada 100 personas del grupo de 15-64 años, dependen 84.7 personas de los grupos de 0-14 y 65 y más años.

6.4 Menores y adolescentes ocupados

Según el Código de la Niñez y la Adolescencia, se considera como niños(as) a personas menores de 17 años de edad y adultos a los mayores de 18 años.

En San Buenaventura hay un alto número de niños(as) y/o adolescentes que trabajan, los que no se registran como ocupados. La incorporación laboral a temprana edad es una de las principales razones por las cuales niños y niñas no asisten a la escuela o se retiran de ella.

Se observa que existe un alto índice de ocupación de mano de obra infantil y adolescente en el

Entre las principales causas del trabajo infantil se destacan la falta de ingresos familiares suficientes, el abandono de los padres y la falta de estímulos para percibir las ventajas de la educación.

6.5 Jefatura de hogares

Del total de hogares en el municipio de San Buenaventura en el 2001, están jefeados por hombres 68% y 32 % por mujeres.

Tabla No. 21
Municipio de San Buenaventura: Jefatura de hogar por sexo

Jefe de hogar				
Masculino	%	Femenino	%	Totales
265	68	125	32	390

Fuente: Elaboración propia, en base al Censo de Población y Vivienda Honduras. Instituto Nacional de Estadística INE. Año 2001.

6.6 Acceso al trabajo de los jefes de hogar

Un dato interesante está relacionado con el acceso al trabajo por parte de los jefes de hogar, en el caso de San Buenaventura puede observarse que existen dificultades de trabajo, un 40.70% de los jefes de hogar manifestaron no haber trabajado en la semana previa al censo, esto recrudece su situación de pobreza.

Tabla No. 22
Municipio de San Buenaventura: Jefes de hogar que trabajaron durante la semana previa al censo

Trabajó durante la semana previa al censo			
Sí	%	No	%
232	59.30	158	40.70

Fuente: Elaboración propia, en base al Censo de Población y Vivienda Honduras. Instituto Nacional de Estadística INE. Año 2001.

CAPÍTULO VII.

Condiciones de vida de la población

Todas las personas tienen derecho a tener una vivienda digna, acceso a servicios básicos y educación así como derecho a un trabajo que les permita satisfacer sus carencias. Sin embargo no todos los pobladores del municipio de San Buenaventura tienen acceso a satisfacer sus necesidades básicas.

Un método utilizado para medir el nivel de pobreza es el calculado mediante el Método de Necesidades Básicas Insatisfechas (NBI) el cual nace con el objetivo de proveer un método directo de identificación de los pobres, tomando en cuenta aspectos que no se ven necesariamente reflejados en el nivel de ingreso de un hogar, y aprovechando el inmenso potencial de desagregación geográfica que permite la información censal.

Según el mapa de pobreza elaborado en 1994 por el Fondo Hondureño de Inversión Social (FHIS) el municipio de San Buenaventura se encuentra en la categoría de situación mala, dicha categoría corresponde a aquellos municipios que están en una escala de 45.01 a 55.00 (ver anexo, mapa de pobreza), cabe señalar que los indicadores utilizados en este mapa de pobreza fueron: dotación de agua, desnutrición, saneamiento básico y analfabetismo.

Los indicadores analizados suelen limitarse a cuatro categorías:

- i) Acceso a una vivienda que asegure un estándar mínimo de habitabilidad para el hogar.
- ii) Acceso a servicios básicos que aseguren un nivel sanitario adecuado.
- iii) Acceso a educación básica.
- iv) Capacidad económica para alcanzar niveles mínimos de consumo.

En el cuadro siguiente se presentan las dimensiones e indicadores utilizados para medir los niveles de pobreza en el municipio de San Buenaventura.

Tabla No. 23

Municipio de San Buenaventura: Indicadores de necesidades básicas insatisfechas por hogar

Necesidades básicas	Dimensiones	Variables censales
Acceso a vivienda	a. Condición de la vivienda	Materiales de construcción utilizados en piso, paredes y techo
	b. Hacinamiento	i Número de personas en el hogar ii Número de cuartos de la vivienda
Acceso a servicios sanitarios	a) Disponibilidad de agua potable	Fuente de abastecimiento de agua en la vivienda
	b) Tipo de sistema de eliminación de excretas	i) Disponibilidad de servicio sanitario ii) Sistema de eliminación de excretas
Acceso a educación	Asistencia de los niños en edad escolar a un establecimiento educativo	i) Edad de los miembros del hogar ii) Asistencia a un establecimiento educativo
Capacidad económica	Probabilidad de insuficiencia de ingresos del hogar	i) Edad de los miembros del hogar ii) Último nivel educativo aprobado iii) Número de personas en el hogar iv) Condición de actividad

Fuente: Fondo Hondureño de Inversión Social (FHIS). Tegucigalpa, Honduras. 1994.

La evaluación de las condiciones sanitarias en las que vive un hogar también se realiza a través de dos variables: el acceso a agua potable y la disponibilidad de un sistema de eliminación de excretas. La inasistencia de algún miembro en edad escolar a un establecimiento educativo es la variable generalmente utilizada para dar cuenta del acceso a educación en el hogar.

Por último, el indicador que muestra la capacidad económica del hogar se suele construir en base a una combinación entre el nivel educativo del jefe de hogar y la relación numérica entre

perceptores y no-perceptores de ingresos. Estos dos últimos aspectos han sido abordados en los capítulos anteriores.

7.1 Condición de las viviendas

La condición de las viviendas se mide por el tipo de materiales que se usa en las paredes, techo y piso.

Tabla No. 24
Municipio de San Buenaventura: Viviendas según material de las paredes

Materiales	No. de viviendas	%
Ladrillo rafón	51	13.08
Piedra rajada	2	0.51
Bloque	8	2.05
Adobe	289	74.10
Madera	29	7.44
Bahareque	8	2.05
Material de desecho	3	0.77
Totales	390	100.00

Fuente: Elaboración propia, en base al Censo de Población y Vivienda Honduras. Instituto Nacional de Estadística INE. Año 2001.

En el caso de San Buenaventura en relación a la variable material de las paredes se encontró que hay predominio de las viviendas con paredes de adobe, lo cual ha sido una tradición en el municipio por el bajo costo de los mismos, aunque tiene la desventaja de ser poco durable y más vulnerable ante derrumbes provocados por eventos lluviosos o sísmicos.

El 74.10% de las viviendas están construidas con adobe, esto indica que tres cuartas partes de las viviendas del municipio están construidas con éste material. Otro de los materiales que se ha venido utilizando en los últimos tiempos es el ladrillo rafón, el 13.08% de las casas están construidas de este material, seguido por la madera 7.44%.

El municipio de San Buenaventura, cuenta con 390 viviendas, de las cuales habitan aproximadamente en promedio, 5 personas por vivienda.

Tabla No. 25
Municipio de San Buenaventura: Viviendas según el material del techo

Material de techo de la vivienda	No. de viviendas	%
Teja	282	72.31
Lámina de asbesto	35	8.97
Lámina de zinc	56	14.36
Paja, palma	9	2.31
Material de desecho	3	0.77
Otro	5	1.28
Totales	390	100.00

Fuente: Elaboración propia, en base al Censo de Población y Vivienda Honduras. Instituto Nacional de Estadística INE. Año 2001.

En relación al techo la mayoría de las viviendas del municipio de San Buenaventura, han hecho uso típicamente de techos de teja de barro, los datos reflejan un 72.31%, seguido por lámina de zinc 14.36% y la de asbesto 8.97%.

Tabla No. 26
Municipio de San Buenaventura: Viviendas según material del piso

Tipo de piso	No. de viviendas	%
Tierra	191	48.97
Plancha de cemento	59	15.13
Madera	1	0.26
Ladrillo de cemento	100	25.64
Ladrillo terrazo	8	2.05
Ladrillo de barro	29	7.44
Otros	2	0.51
Totales	390	100.00

Fuente: Elaboración propia, en base al Censo de Población y Vivienda Honduras. Instituto Nacional de Estadística INE. Año 2001.

Con relación a la condición del piso de la vivienda puede observarse que predomina el piso de tierra, representando el 48.97% lo cual pone en situación de riesgo a los habitantes de estas viviendas, puesto que los vuelve vulnerables a enfermedades gastrointestinales y al mal de chagas. Otro de los pisos más comunes en el municipio es el ladrillo de cemento (25.64%).

7.2 Acceso a los servicios básicos

Al municipio de San Buenaventura, poco a poco se le ha dado mayor cobertura a los servicios básicos. De las 390 viviendas, sólo cuentan con acceso al servicio de agua potable un 55%, luz eléctrica un 32% y un 61% entre alcantarillado público (cobertura reducida) y sistemas de pozo séptico o letrinas que son los que cuentan la mayoría de los habitantes.

Tabla No. 27

Municipio de San Buenaventura: Cobertura de viviendas que cuentan con servicios básicos

Agua potable	%	Inodoro o letrina	%	Energía eléctrica	%
215	55	237	61	126	32

Fuente: Elaboración propia, en base al Censo de Población y Vivienda Honduras. Instituto Nacional de Estadística INE. Año 2001.

7.2.1 Disponibilidad de agua potable

Se considera con acceso a servicio de agua, aquellas familias que poseen algunas de estas opciones:

- ❖ Con tubería dentro de la vivienda o dentro de la propiedad (conexión domiciliaria).
- ❖ Con tubería fuera de la vivienda a menos de 100 metros.
- ❖ Con tubería a más de 100 metros, si es un sistema público.
- ❖ Pozos con bomba manual o eléctrica (Condiciones de agua y saneamiento en Honduras, 1995: 15).

Tabla No. 28

Municipio de San Buenaventura: Disponibilidad de acceso al servicio de agua

Tubería de agua	Totales	%
<i>Dentro de la vivienda</i>	66	16.92
Fuera de la vivienda	149	38.24
No tiene	175	44.87
Totales	390	100.00

Fuente: Elaboración propia, en base al Censo de Población y Vivienda Honduras. Instituto Nacional de Estadística INE. Año 2001

El servicio de agua potable en San Buenaventura es brindado a un 55% de las viviendas del municipio, existen en total 175 viviendas (45%) que no cuentan con tubería de agua potable. Puede observarse en la tabla No. 28, que la mayor parte de las viviendas que tiene el servicio de agua potable, su instalación es fuera de la vivienda en un 38.24%.

Tabla No. 29
Municipio de San Buenaventura: Procedencia del servicio de agua

Procedencia del agua	Viviendas	%
De tubería del sistema público	135	34.62
De pozo malacate	49	12.56
De pozo con bomba	28	7.18
De vertiente, río	165	42.31
De lago o laguna	4	1.03
De vendedor o repartidor	9	2.31
Totales	390	100.00

Fuente: Elaboración propia, en base al Censo de Población y Vivienda Honduras. Instituto Nacional de Estadística INE. Año 2001.

Como se visualiza en la tabla No. 29, la procedencia del agua en la mayoría de las viviendas del municipio (42.31%) proviene de una vertiente o río, seguido por la tubería del sistema público 34.62%.

7.2.2 Disponibilidad de alumbrado eléctrico

En cuanto a los medios utilizados para alumbrado, la mayor parte de las viviendas en el municipio de San Buenaventura se alumbran con candil 36.67%, sin embargo un 30.77% se alumbran con electricidad pública administrado por la Empresa Nacional de Energía Eléctrica (ENEE).

Tabla No. 30
Municipio de San Buenaventura: Fuentes de energía de alumbrado

Fuente de energía	Viviendas	%
Electricidad pública (ENEE)	120	30.77
Electricidad privada	4	1.03
Electricidad de motor privado	2	0.51
Candil	143	36.67
Vela	55	14.10
Ocote	54	13.85
Panel solar	7	1.79
Otro	5	1.28
Totales	390	100.00

Fuente: Elaboración propia, en base al Censo de Población y Vivienda Honduras. Instituto Nacional de Estadística INE. Año 2001.

7.2.3 Disponibilidad de servicio sanitario en la vivienda

En cuanto a la eliminación de excretas, las viviendas en su mayoría en el municipio de San Buenaventura no cuentan con ninguna forma de eliminación de excretas (40.52%) lo que vuelve a gran parte de la población vulnerable a las enfermedades gastrointestinales. Después se encuentra la utilización de la letrina de pozo simple en 30.51 % de las viviendas, seguido por el inodoro de pozo séptico 28.20%.

Tabla No. 31
Municipio de San Buenaventura: Tipos de eliminación de excretas

Tipo	Total	%
Inodoro conectado a la red de alcantarillado	3	0.77
Inodoro conectado a pozo séptico	110	28.20
Letrina de pozo simple	119	30.51
No tiene	158	40.52
Totales	390	100.00

Fuente: Elaboración propia, en base al Censo de Población y Vivienda Honduras. Instituto Nacional de Estadística INE. Año 2001.

CAPÍTULO VIII.

Población y medio ambiente

Honduras, es un país rico en recursos naturales pero la acción del ser humano sobre estos recursos ha degradado el ambiente, poniendo en peligro la flora y fauna y aún su propia existencia, reduciendo la calidad de vida humana.

Lo anterior ha generado gran preocupación en el gobierno central por lo cual se creó la Secretaría de Recursos Naturales y Ambiente en el año 1996, mediante el Decreto # 218-96, no obstante, se han hechos esfuerzos para mejorar y proteger el ambiente, siendo importante para lograr los objetivos planteados la concientización de la población.

8.1 Fuentes de agua

Entre los ríos que drenan el municipio de San Buenaventura los más importantes son El Sauce, Copante, Milpa Grande, Las Lajitas y Naranjo Agrio, además está la laguna que es fuente de agua para los vecinos que la utilizan para riego de pequeños huertos y consumo humano.

8.2 Vegetación y flora

El municipio de San Buenaventura presenta especies forestales de gran valor refiriéndose a bosques latifoliados, como

el roble, pino, encino, y diversos árboles frutales, como jocote, anonas, mango, y tamarindo, asimismo se cubren las montañas de mozote, zacate y bejuco.

8.3 Fauna

En San Buenaventura se alberga una amplia diversidad de fauna constituida por mamíferos, aves residentes y migratorias, entre los mamíferos encontramos: guasalos, coyotes, comadrejas, conejos, armadillos y tigrillos. Entre las especies de aves se puede observar el zopilote, garcita garrapatera, paloma llanera, tijul; también encontramos reptiles como la boa masacuate.

8.4 Clima

La zona en que se ubica el municipio de San Buenaventura presenta un clima húmedo, con frescas temperaturas promedios próximas a los 23 grados centígrados, caracterizándose también por las múltiples precipitaciones. La altitud del municipio es de 1,200 metros sobre el nivel del mar aproximadamente.

8.5 Geomorfología y uso potencial del suelo

Este municipio se ubica dentro de la clasificación de los suelos Ojojona. Son poco profundos, bien avenados de relieve escarpado altitudes superiores a los 600 metros tienen entre un 30-50% de pendiente siendo una característica del paisaje montañoso, los precipicios están asociados con los suelos Coray y Cocona con los cuales se entremezclan. Su vegetación principal son los pinos.

El suelo es diverso contando con varias características como franco arenoso muy fino, franco limoso, pardo grisáceo oscuro. La reacción es ligeramente ácida (ph 6.3). Su clasificación se encuentra entre el grupo de los litozoles. Entre la vegetación que existe está el roble mezclado con los pinos. El tipo de suelo del municipio es común para pastos, el cual no es apto para la agricultura, pero cuando se realiza son en suelos profundos cultivándose maíz, fríjol y café.

8.6 Principales problemas por mal manejo de los recursos naturales

Entre los principales problemas, que se presentan por el mal manejo de los recursos naturales están la acelerada deforestación a que se somete el poco recurso forestal del municipio, para el consumo de leña como fuente de energía para el uso doméstico, encontrándose así un daño irreversible en el recurso bosque.

La explotación del bosque sin plan de manejo en el municipio también lleva a la disminución de la producción hídrica de la zona provocando modificaciones en el sistema climatológico.

Otro aspecto, es que día a día, la frontera agrícola se extiende en busca de mejores tierras para la agricultura y ganadería.

8.7 Principales amenazas al medio ambiente

En San Buenaventura, las emergencias por inundaciones han afectado principalmente las áreas aledañas a los cauces de los ríos y quebradas, observándose más evidenciado este fenómeno después del huracán Mitch. El desborde de estos cauces de agua se debe muchas veces por la sedimentación que es provocada por la deforestación que existe en las zonas altas del municipio presentándose de manera rápida la erosión de suelo.

Un factor importante para la destrucción ambiental de este lugar es el uso de plaguicidas y pesticidas sin control por parte de las empresas agro industriales que contaminan las fuentes de agua y aire.

Para la atención de las amenazas medio ambientales en el municipio se cuenta con el Comité de Emergencia Municipal y la Unidad de Medio Ambiente (UMA).

8.7.1 Amenaza por sequía

Hace unos 20 años el municipio de San Buenaventura se tornó vulnerable al fenómeno de la sequía por efectos de altas temperaturas provocadas por incendios forestales y fenómenos de El Niño y La Niña. Producto de la sequía, las producciones que se daban en menor escala de granos básicos, se han perdido provocando que las familias entren en situación de pobreza por la falta de trabajo en el campo y del medio de subsistencia, considerándose más vulnerables las comunidades localizadas en los sitios altos.

8.7.2 Amenaza por corte de carreteras y caminos

Los aislamientos con comunidades se presentan con frecuencia, en ocasiones por varios días a causa de cortes de carreteras y caminos, que atraviesan las vías de comunicación.

CAPÍTULO IX.

Potencial turístico

Con el objetivo de conocer aspectos relacionados con el potencial turístico del municipio de San Buenaventura, se aplicó una encuesta a informantes claves entre las que se encuentran autoridades municipales como: el alcalde y vice alcalde, autoridades religiosas, educativas y personas vinculadas al turismo.

Asimismo, con el propósito de validar la información obtenida, se realizó un taller en el municipio de San Buenaventura, el cual participaron las autoridades municipales o sus representantes, autoridades del Postgrado Latinoamericano en Trabajo Social (PLATS), alumnos de la Maestría en Demografía Social y otros actores sociales del municipio.

9.1 Lugares turísticos

El municipio de San Buenaventura del departamento de Francisco Morazán cuenta con lugares de atracción turística:

- ❖ El Chorro
- ❖ El Copante
- ❖ La Carrila

❖ **El Chorro:** Es un lugar que se caracteriza por su abundante vegetación y también por ser una fuente importante para el abastecimiento de agua. En futuras proyecciones se pretende construir un parque turístico en el cual se elaboraría una cascada artificial para mayor atracción.

❖ **El Copante:** Es un sitio de carácter privado en el cual hay una caída de agua donde se forma una poza, hay canchas de entretenimiento, por su abundante vegetación es un lugar apto para la construcción de mayores atracciones que generarían mayor afluencia.

❖ **La Carrila:** Es una quebrada que tiene la particularidad de ser como un canal que divide dos cerros, es un sitio de abundante vegetación propicio para turismo ecológico.

Los lugares turísticos más próximos a la cabecera municipal de San Buenaventura, son el El Chorro a 1 Kilómetro, La Carrila a 1.5Km y El Copante a 2Km.

Respecto a la distancia en kilómetros desde Tegucigalpa a los lugares turísticos es la siguiente: El Chorro a 36 Km, La Carrila a 36.5 Km. y El Copante a 37Km.

El tipo de acceso a los lugares turísticos es a través de carretera pavimentada hasta la cabecera municipal, de ahí en adelante es por medio de carretera de tierra o senderos.

Los tipos de visitantes que asisten a los lugares son locales a El Chorro y mixto (extranjeros y nacionales) a El Copante y La Carrila del cual sus atracciones consiste principalmente en un carácter natural.

En cuanto al estatus turístico, de carácter potencial se encuentra La Carrila y un lugar llamado Las Cuevas, mientras El Copante y El Chorro se mantienen como activos.

9.2 Acontecimientos que atraen turismo al municipio

Las fechas o días de mayor afluencia de personas a los lugares de atracción del municipio de San Buenaventura son: los fines de semana, feria patronal (15 de julio), feriados nacionales, Semana Santa y Navidad.

9.3 Tipo de turismo

El tipo de turismo predominante en San Buenaventura es el de paso, ya que los visitantes no cuentan con los servicios de hoteles/hospedajes y otros, que incrementarían mayor afluencia de personas las cuales dirigirían al municipio hacia un tipo de turismo de día o estadía.

9.4 Infraestructura del municipio

Entre la infraestructura pública y privada con que cuenta el municipio de San Buenaventura podemos mencionar el servicio de transporte, acceso al agua potable, energía eléctrica, teléfono, letrina, talleres y centros de entretenimiento.

9.5 Valoración del potencial turístico

En cuanto a la valoración del potencial turístico del municipio de San Buenaventura, se puede mencionar que tiene condiciones propias y naturales para llegar a desarrollarse turísticamente, pero se necesita motivar la inversión local y externa para el adelanto de esta actividad.

Bibliografía

- ❖ ASOCIACIÓN DE MUNICIPIOS DE HONDURAS (AMHON), *Alcaldes Municipales de toda la República*, Honduras, 2002.
- ❖ *Base de datos municipales en formato Redatam*, INE, Honduras, 2001.
- ❖ DGEC (DIRECCIÓN GENERAL DE ESTADÍSTICAS Y CENSOS), *Censos de Población y Vivienda levantados en Honduras de 1791 a 1974*, Honduras, 1981.
- ❖ FIALLOS, CARMEN. *Los municipios de Honduras*, Editorial Universitaria. Tegucigalpa, Honduras. Mayo 1989.
- ❖ FONDO HONDUREÑO DE INVERSIÓN SOCIAL (FHIS), *Mapa de Pobreza, Método Necesidades Básicas Insatisfechas*. Honduras. 1995.
- ❖ INE, *Censo de Población y Vivienda*, Honduras, 2001. Tomo 1. Tegucigalpa, 2001.
- ❖ INE, *Censo de Población y Vivienda*, Honduras, 2001. Tomo 2. Tegucigalpa, 2001.
- ❖ *Ley de Municipalidades*, Honduras, 2002.

- ❖ SECRETARÍA DE SALUD PÚBLICA. *Condiciones de agua y saneamiento en Honduras*. 1995.
- ❖ *Monografía del Municipio de San Buenaventura*. Honduras. 1975.
- ❖ PINEDA PORTILLO, NOÉ. *Geografía de Honduras*. 3^{ra} Ed. Tegucigalpa. 1997.
- ❖ PROGRAMA DE LAS NACIONES UNIDAS PARA EL DESARROLLO. *La Equidad del sistema educativo en Honduras*. 2003.
- ❖ SECRETARÍA DE SALUD PÚBLICA, Departamento de Estadísticas. Honduras. 2002.
- ❖ SECRETARÍA DEL AMBIENTE 2001. *Informe del Estado del Ambiente*. Honduras. 2002.
- ❖ SECRETARÍA DEL AMBIENTE. *Ley General del Ambiente y su Reglamento*. Honduras. 1995.
- ❖ SERVICIO METEOROLÓGICO DE HONDURAS. *Temperaturas medias calculadas*. Honduras. 2002.

Glosario

Analfabetismo: Es la relación entre el número de personas que declaran que no saben leer ni escribir o que sólo saben leer, entre el total de población de 10 años y más. Esta información se recoge a través del censo.

Analfabetismo absoluto: Hace referencia a la población que no sabe leer ni escribir y que tampoco ingresó a un centro educativo.

Analfabetismo funcional: Se refiere a la población que aun ingresando a un centro educativo en tiempos anteriores, no sabe leer ni escribir.

Acceso a agua potable: Porcentaje de viviendas que tienen agua potable conectada a red pública dentro o fuera de la vivienda.

BCG: Vacuna contra la tuberculosis (Bacilo Calmette Guerin).

CESAR: Centro de Salud Rural.

CESAMO: Centro de Salud Médico Odontológico.

Densidad de la población: Es la relación del número de personas que habita un territorio determinado entre su superficie, medida en kilómetros cuadrados. El cociente resultante se expresa como número de habitantes por kilómetros cuadrados.

DPT: Vacuna contra la difteria, pertussis y tétano.

Emigrante: Se refiere al que sale de una localidad o país y traslada su residencia al lugar de destino.

Familias por viviendas: Es la relación entre el número de familias y el número de vivienda.

Fecundidad: Capacidad reproductiva de un individuo, pareja, grupo o población.

Fecundidad adolescente: Es el aporte que hacen las mujeres de 15 a 19 años a la fecundidad global. Para su cálculo únicamente se dividen los nacimientos provenientes de mujeres de 15 a 19 años de edad entre el total de nacimiento aportados por las mujeres de 15 a 49 años de edad durante un año determinada.

Fertilidad: Capacidad fisiológica de una mujer, hombre o pareja para producir un hijo nacido vivo.

Fuerza de trabajo: La edad mínima para establecer la fuerza de trabajo se sitúa generalmente entre los 10 y los 15 años, prefiriendo una edad lo suficientemente baja para que no quede oculta la actividad económica de los niños. El límite superior está dado básicamente por las leyes de seguridad social existentes en cada país.

Hacinamiento (H): Viviendas donde habitan cuatro o más personas por cuarto en el área urbana y cinco o más personas por cuarto en el área rural.

Índice de Masculinidad (IM): Es la relación existente entre la población masculina y la población femenina. Es utilizado para medir la participación por sexo de una población.

Inmigrante: Se refiere a la persona que llega a una localidad o país, trasladando su residencia habitual.

Migración: Es el movimiento que realiza la población y que implica un cambio de localidad o país y de residencia habitual, definido en un intervalo de tiempo determinado. La migración es uno de los procesos demográficos que actúan más rápidamente en la composición y estructura de la población.

Migraciones internas: Se refiere al cambio de residencia que se produce entre localidades o divisiones político-administrativas en el marco interno de un país.

Migraciones internacionales: Se refiere al cambio de residencia que implica el traspaso de los límites de un país.

Migraciones netas: Es el saldo migratorio del país o localidad. Se obtiene deduciendo del total de inmigrantes el número de emigrantes correspondiente. Este saldo será positivo cuando predominen los inmigrantes, y negativos en el caso contrario.

MMR: Vacuna contra la papera (topa), varicela y rubéola.

Natalidad: Se refiere a los nacimientos vivos.

Nacimientos vivos: Consiste en la expulsión o extracción total a la madre del producto de la concepción, prescindiendo de la duración del período de gestación, que después de tal separación, respire o demuestre cualquier otro signo de vida, como el latido del corazón, pulsaciones del cordón umbilical o movimientos definidos de los músculos voluntarios, haya sido o no cortado el cordón umbilical o esté o no adherida la placenta.

Pirámide de edades: Es la representación gráfica en un histograma de la distribución por edad según el sexo de una población. En la misma, la ordenada representa la edad, colocándose

convencionalmente al lado izquierdo el sexo masculino y al lado derecho el sexo femenino. En la abscisa se refleja en forma absoluta o relativa la magnitud de población de la distribución por edad.

Población ocupada: Comprende a las personas que durante el período de la entrevista declararon que están trabajando, a las que tengan un empleo pero no están trabajando por encontrarse temporalmente ausentes por enfermedad, vacaciones o permiso.

Población Económicamente Activa (PEA): Está constituida por todas las personas de ambos sexos, que suministran la mano de obra disponible para la producción de bienes materiales y de servicio. Comprende tanto las personas ocupadas como las desocupadas. Se basa en preguntar a la persona su actividad en un intervalo de tiempo perfectamente definido e inmediatamente anterior al momento del censo o encuesta, este intervalo de tiempo se le conoce como “período de referencia” y generalmente en la práctica censal este período es de una semana anterior al censo.

Población Económicamente Inactiva (PEI): Personas que no tiene un trabajo pero que no lo buscan activamente. Comprende a los pensionados, jubilados o rentistas, ama de casa, estudiantes, incapacitados permanentes y a otros como no categoría remanente. Esta población no económicamente activa está a cargo o depende económicamente de la PEA.

Población desocupada o cesante: Comprende a las personas que durante el período de referencia están sin empleo y buscan trabajo remunerado.

Razón: Es la relación entre un subgrupo de población y otro subgrupo de la misma población; es decir un subgrupo dividido entre otro subgrupo, Ej. razón por sexo (varones dividido entre mujeres).

Relación o razón de dependencia: Es la relación entre las personas en edades “dependientes” (mayores de 15 y menores de 64 años) y las personas en edades económicamente productivas (15-64) en una población. Los países con una fecundidad muy elevada tienen las razones más altas de dependencia debido a la gran proporción de niños en sus poblaciones.

Tasa: Es la frecuencia de los eventos demográficos en una población durante un determinado período de tiempo. Puede obtenerse mediante la relación de un dato con intervalo con un dato de instante. Es decir, las tasa se obtiene dividiendo la cifra total del hecho secuencial analizado (nacimientos, defunciones, matrimonios) entre la población media (dato del momento) del período de tiempo considerado. Una vez obtenido el valor de la tasa, se multiplica, generalmente por mil como vía de facilitar su expresión.

Tasa Bruta de Natalidad: Indica el total de niños nacidos vivos ocurridos durante un año calendario por cada mil habitantes en un determinado año calendario. Esta tasa se calcula dividiendo el número de nacimiento ocurridos en un año entre la población total del mismo año y se multiplica por mil. El resultado indica la frecuencia de nacimientos con respecto a la población total.

Tasa Bruta de Mortalidad: Se define como el total de defunciones o muertes ocurridas por cada mil habitantes durante un año calendario. Esta tasa se calcula dividiendo el número total de defunciones entre la población total.

Tasa de crecimiento: Es el ritmo en que la población aumenta o disminuye en un año determinado debido al aumento natural y a la migración neta, expresada como unos porcentajes de la población actualmente.

Tiempo de duplicación de una población: El tiempo de duplicación es una forma aproximada de estimar la futura dimensión de la población, bajo condiciones de crecimiento relativo constante. Permite dar una idea de la rapidez con que crece la población actualmente.

Tasa de emigración: Es el número de emigrantes que salen de un lugar de origen por 1,000 habitantes de dicha zona en un año determinado.

Tasa de Fecundidad Genera (TFG): Representa el número de nacimientos habidos por cada mil mujeres en edad fértil, es decir, de 15 a 49 años en un tiempo determinado.

Tasa de Fecundidad por Edad (nFx): Representa la frecuencia con que ocurren los nacimientos de hijos de mujeres de un grupo de edad determinada, con respecto a las mujeres del mismo grupo de edad, es decir, los nacimientos provenientes de madres de 20 a 24 años, respecto al total de mujeres de 20 a 24 años y así consecutivamente por cada grupo de edad.

Tasa de Inmigración (TI): Es el número de inmigrantes que llegan a un lugar de destino por 1,000 habitantes de destino en un año determinado.

Tasa de Ocupación: Es una medida que verdaderamente expresa la participación de la población en la actividad económica. Se calcula relacionando el total de la población ocupada con respecto a la población económicamente activa (PEA) multiplicado por cien.

Tasa Global de Fecundidad (TGF): Es una de las medidas de la fecundidad más importantes. Indica el número total de hijos que una mujer tendría si su fecundidad efectiva a través de toda su vida fuera la misma que las mujeres en ese año es decir, si experimentara las tasas de fecundidad de ese año para las mujeres de 15 años para las mujeres 16 años, etc., hasta llegar a la edad de 49 años.

ANEXOS

Mapa de Honduras y el Municipio de San Buenaventura, Francisco Morazán



Fuente: Sistema de Información Geográfica. Observatorio Astronómico Centroamericano de Suyapa. Universidad Nacional Autónoma de Honduras. 2003.

UNIVERSIDAD NACIONAL AUTÓNOMA DE HONDURAS
POSTGRADO LATINOAMERICANO EN TRABAJO SOCIAL
MAESTRÍA EN DEMOGRAFÍA SOCIAL

FICHA DE INFORMACIÓN BÁSICA DE OFERTA TURÍSTICA

(Hacer una ficha por cada sitio de interés identificado)

1. NOMBRE DEL LUGAR: _____

Ubicación _____

Municipio _____ Departamento _____

2. DISTANCIA km DE:

Cabecera municipal al sitio de interés _____

Desde Tegucigalpa al sitio de interés _____

3. ACCESO: Pavimentada _____ , Carretera de tierra _____ , Sendero _____

4. Quienes lo visitan principalmente (nacionales, extranjeros, motivo de la visita).

5. Fecha o días de mayor afluencia a este lugar _____

6. DESCRIPCIÓN DEL LUGAR Y SU ENTORNO (en qué consiste su atractivo: natural, religioso, arquitectónico, arqueológico, antropológico, gastronómico, étnico, histórico, producción artesanal). (SI ES POSIBLE, TOMAR FOTOGRAFÍA).

Se terminó de imprimir en los talleres gráficos de
Ediciones Guardabarranco, Tel. 232-6474,
Tegucigalpa, Honduras,
en el mes de octubre de 2004.

Universidad Nacional Autónoma de Honduras



Postgrado Latinoamericano en Trabajo Social
Maestría en Demografía Social

Edificio 4A, 4to. piso, Ciudad Universitaria UNAH
Tegucigalpa, M.D.C., Telefax: (504) 239-4225
E-mail: maestriademografiasocial@yahoo.es
platsunah@yahoo.es
Página Web: www.plats-hn.org

