

DIAGNÓSTICO SOCIODEMOGRÁFICO DEL MUNICIPIO DE GOASCORÁN, VALLE

Ludimira Argentina Rodríguez



Universidad Nacional
Autónoma de Honduras



Postgrado
Latinoamericano
en Trabajo Social
**Maestría en
Demografía Social**

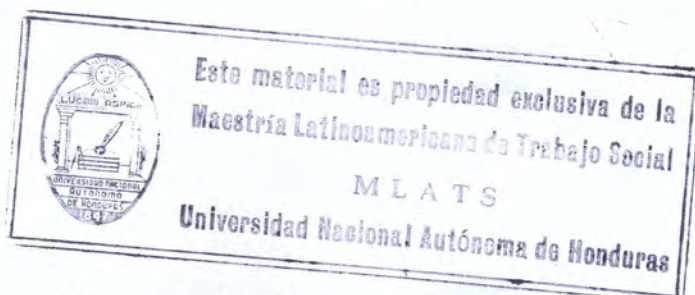


Universidad Nacional Autónoma de Honduras

**Postgrado Latinoamericano en Trabajo Social
Maestría en Demografía Social**

**DIAGNÓSTICO MUNICIPAL
GOASCORÁN, VALLE**

Ludimira Argentina Rodríguez



Tegucigalpa M.D.C., diciembre de 2003

304.6 Rodríguez, Ludimira Argentina
R61 Diagnóstico Municipal Goascorán, Valle / Ludimira
Argentina Rodríguez.--1a. ed.-- (Tegucigalpa): (Guardabarranco),
2004

58 p.: Cuadros, gráficos, mapa
Postgrado Latinoamericano en Trabajo Social.
Maestría en Demografía Social

ISBN 99926-685-2-0

1.- DEMOGRAFÍA - ASPECTOS SOCIALES.

© Universidad Nacional Autónoma de Honduras
Postgrado Latinoamericano en Trabajo Social
Maestría en Demografía Social

Diagnóstico Municipal de Goascorán, Valle

ISBN: 99926-685-2-0

Elaborado por:
Ludimira Argentina Rodríguez

Corrección:
Rebeca Becerra

Diseño de cubierta:
Raúl Torres, Guardabarranco

Diagramación
Sandra Gálvez, Guardabarranco

Impresión offset:
Ediciones Guardabarranco
Tel. 232-6474

*Hecho e impreso en Honduras.
Todos sus derechos reservados.*

Índice

Presentación	9
--------------------	---

Capítulo I: CARACTERÍSTICAS GEOPOLÍTICAS E HISTÓRICAS DEL MUNICIPIO DE GOASCORÁN, VALLE

1.1 Datos históricos	11
1.2 Posición geográfica	12
1.3 Límites del municipio	12
1.4 Condiciones climáticas	12
1.5 Topografía del municipio	12
1.6 Vías de comunicación	13
1.7 Gobierno local	14

Capítulo II: CARACTERÍSTICAS DE LA POBLACIÓN

2.1 Tamaño y peso relativo de la población del municipio respecto al departamento	15
2.2 Ritmo de crecimiento de la población del municipio respecto a otros municipios del departamento	16
2.3 Tiempo de duplicación de la población	17
2.4 Estructura de la población por sexo y edad	17
2.5 Distribución espacial de la población	20

Capítulo III: VARIABLES DEMOGRÁFICAS Y SU INCIDENCIA EN LA POBLACIÓN

3.1 Tasa Bruta de Natalidad (TBN).....	21
3.2 Tasa Global de Fecundidad (TGF).....	22
3.3 Tasa de Fecundidad por Edades (nFx) y Tasa de Fecundidad General (TFG).....	22
3.4 Fecundidad adolescente.....	23
3.5 Tasa Bruta de Mortalidad (TBM).....	24
3.6 Migración del municipio de Goascorán.....	25

Capítulo IV: POBLACIÓN Y SALUD

4.1 Cobertura en salud.....	26
4.2 Métodos de planificación familiar.....	27
4.3 Condiciones de salud de la población.....	28

Capítulo V: POBLACIÓN Y EDUCACIÓN

5.1 Tasa bruta de matrícula por nivel educativo y combinada por sexo.....	32
5.2 Población de 15 años y más por condición de alfabetismo.....	33
5.3 Asistencia escolar por sexo.....	34

Capítulo VI: POBLACIÓN Y ECONOMÍA

6.1 Actividades económicas.....	35
6.2 Población Económicamente Activa (PEA) y (PEI).....	36
6.3 Relación de dependencia.....	37
6.4 Menores y adolescentes ocupados.....	37
6.5 Jefatura de hogares.....	38
6.6 Trabajó el jefe de hogar durante la semana antes del censo.....	38

Capítulo VII: CONDICIONES DE VIDA EN EL MUNICIPIO

7.1 Acceso a vivienda en el municipio.....	40
7.2 Nivel de pobreza.....	40
7.3 Condiciones de viviendas se mide por el tipo de materiales que se usan en las paredes y piso.....	41
7.4 Acceso a los servicios básicos.....	43

Capítulo VIII: POBLACIÓN Y MEDIO AMBIENTE

8.1 Fuente de agua.....	46
8.2 Vegetación y flora.....	47
8.3 Fauna.....	47
8.4 Clima.....	47
8.5 Áreas protegidas.....	47
8.6 Geomorfología y uso potencial del suelo.....	47
8.7 Principales amenazas al medio ambiente.....	48
8.8 Amenaza por sequía.....	48
8.9 Amenaza por corte de carreteras y caminos.....	48
8.10 Principales problemas por el mal manejo de los recursos naturales.....	48

Capítulo IX: POTENCIAL TURÍSTICO

a. Potenciales y actuales	49
b. Acontecimientos que atraen turismo al municipio	50
c. Tipo de turismo	50
d. Infraestructura del municipio	50
e. Valoración del potencial turístico del municipio	50
Bibliografía	51
Glosario	52
Anexos	
Mapa de Honduras y el municipio de Choluteca	56
Encuesta aplicada a los municipios del corredor turístico centro-sur	57

Índice de tablas

1. Municipio de Goascorán: Dinámica de la población (1901-2001)	16
2. Tasa de crecimiento poblacional de los municipios del departamento de Valle durante los periodos censales 1887-2001	18
3. Municipio de Goascorán: Distribución del índice de masculinidad por áreas de residencia y grupos quinquenales de edad	19
4. Municipio de Goascorán: Distribución de la población por grandes grupos etéreos	20
5. Municipio de Goascorán: Distribución de la población	20
6. Tasa Bruta de Natalidad (TBN) 1988-2000	21
7. Municipio de Goascorán: Tasa de Fecundidad General según edades (nFx) (nacimientos por cada mil)	23
8. Municipio de Goascorán: Defunciones y Tasa Bruta de Mortalidad (TBM) por área	24
9. Defunciones por grupos de edad	24
10. Municipio de Goascorán: Usuarios de métodos de planificación a través de la Secretaría de Salud Pública	27
11. Enfermedades de la Región Sanitaria No. 4	28
12. Municipio de Goascorán: Enfermedades más comunes	29
13. Atención materna	31
14. Municipio de Goascorán: Grado de desnutrición	31
15. Municipio de Goascorán: Tasa bruta de matrícula por nivel educativo y sexo	32
16. Municipio de Goascorán: Analfabetismo y alfabetismo por sexo	33
17. Municipio de Goascorán: Asistencia escolar en la población de 5 a 29 años de edad por sexo	34
18. Municipio de Goascorán: Población económicamente activa por nivel educativo según sexo y área de residencia nivel educativo rural	37
19. Municipio de Goascorán: Jefatura de hogar por sexo	38
20. Municipio de Goascorán: Personas que trabajaron la semana previa al censo	38

21. Municipio de Goascorán: Indicadores de necesidades básicas insatisfechas por hogar, ...	40
22. Municipio de Goascorán: Población y viviendas	40
23. Municipio de Goascorán: Material de las paredes de la vivienda	41
24. Municipio de Goascorán: Viviendas, según el material del techo	42
25. Municipio de Goascorán: Viviendas por áreas de residencia, según material del piso	42
26. Municipio de Goascorán: Procedencia del agua que se consume	43
27. Municipio de Goascorán: Tipo de servicio sanitario que utiliza	44
28. Municipio de Goascorán: Disponibilidad de alumbrado eléctrico	44
29. Goascorán: Nivel de instrucción del jefe de hogar	45

Índice de gráficos

1. Goascorán: Pirámide poblacional por sexo y grupos de edad, 2001	18
2. Goascorán: Población por aldeas, 2001	20
3. Municipio de Goascorán: Tasas específicas de fecundidad, 2001	22
4. Población migrante que reside en Goascorán, 2001	25
5. Honduras: Enfermedades más comunes en la Región Sanitaria No. 4, 2002	29
6. Goascorán: Enfermedades más comunes, 2002	30
7. Municipio de Goascorán: Tasas de matrícula por nivel educativo y sexo	33
8. Municipio de Goascorán: Población económicamente activa por sexo, 2001	36

Presentación

La Maestría en Demografía Social del Postgrado Latinoamericano en Trabajo Social en el proceso de formación de profesionales en Demografía Social con el propósito de contribuir al proceso de descentralización y fortalecimiento municipal, contempló la elaboración de Diagnósticos Sociodemográficos de 16 municipios del Corredor Turístico Centro Sur.

Los Diagnósticos se elaboraron con el apoyo financiero del Fondo de Población de las Naciones Unidas, bajo la asesoría técnica-académica de la Dra. Elsa Lily Caballero Zeitún en el marco del Taller de investigación tesis que ella dirige.

Los Diagnósticos contienen información sobre características generales del municipio y de la población, el potencial turístico, así como el análisis del comportamiento de las variables demográficas: mortalidad, fecundidad, migración y otras variables socioeconómicas.

Consideramos que este documento de diagnóstico se convertirá en una herramienta básica de consulta en la toma de decisiones y para la formulación de planes, programas y proyectos que faciliten la asignación y optimización de los recursos con que cuenta el municipio, tanto de las autoridades locales como de los funcionarios de instituciones públicas y privadas representadas en el nivel local, organismos internacionales y/o población en general.

Las fuentes de información fueron el XV Censo de Población y V de Vivienda, llevado a cabo por el Instituto Nacional de Estadísticas

INE en el año 2001, información producida por instituciones públicas y privadas e información recopilada en el propio municipio.

El Diagnóstico contiene información relevante sobre cuatro aspectos básicos del municipio como son las características generales del municipio, datos de población, variables demográficas y variables socioeconómicas.

El Diagnóstico del municipio de Goascorán, Valle ha sido elaborado por la Licenciada Ludimira Argentina Rodríguez, alumna de la segunda promoción de la Maestría en Demografía Social.

Martha Lorena Suazo
Coordinadora Académica
Maestría en Demografía Social
PLATS-UNAH

CAPÍTULO I.

Características geopolíticas e históricas del municipio de Goascorán

1.1 Datos históricos

Goascorán municipio del departamento de Valle, fue fundado en 1686 en el lugar llamado Playa Grande del Guayabal, conocido hoy como costa de los Amates, pero por las frecuentes invasiones y ataques de los piratas se trasladó al lugar que hoy ocupa. San Jerónimo en el recuento de población de 1791 figura como cabecera de curato de Goascorán y era uno de los partidos que componían Comayagua, en la primera división política de 1825.

Origen de su nombre: La forma de esta palabra es Uaxcallan, que en mejicano significa “Entre las casas de los Guajes” (guaje una leguminosa). También significa “Cerro de los Amates”. Celebran las Ferias Patronales el 2 de febrero día de la Virgen de Candelaria y el 30 de septiembre día de San Jerónimo.(Diagnóstico Municipal. 3).

1.2 Posición geográfica

Goascorán pertenece a la jurisdicción del departamento de Valle, está situado en la margen izquierda del río Goascorán, sirve de límites entre Honduras y El Salvador. Tiene una extensión territorial de 188.4 km², está formado por 7 aldeas y 71 caseríos, se ubica entre las coordenadas latitud 13° 36', log. W. 87° 45'. (Material realizado por COPECO: 263).

1.3 Límites del municipio

Goascorán se encuentra ubicado al sur del país, limita al norte con el municipio de Aramecina, al sur con el Océano Pacífico, municipio de Alianza, al este con el municipio de Langué y Nacaome, y al oeste con la república del El Salvador y Nicaragua a cada uno de sus costados.

1.4 Condiciones climáticas

El clima es del tipo lluvioso con invierno muy seco, en el que las precipitaciones oscilan entre los 1,400-1,600 mm.

La temperatura media es de 13.6°, 87.4° y la precipitación pluvial 13° 66' 30" N. 87° 45' 15" W, 50 msnm, la precipitación pluvial mensual del municipio de Goascorán se desarrolla de la siguiente forma: Enero 1.4, febrero 1.1, marzo 8.4, abril 58.4, mayo 209.3, junio 309.6, julio 177.3, agosto 260.6, septiembre 408.5, octubre 248.4, noviembre 43.5, diciembre 3.6, total anual 1666.6 mm.

1.5 Topografía del municipio

El municipio de Goascorán, desde el punto de vista morfoestructónico esta zona se estructura en cuatro unidades morfoestructurales.

- ❖ Región de Cadenas y Altiplanos volcánicos, que se corresponde con los relieves del extremo norte de la zona.
- ❖ Planicie Costera del Pacífico. Localizada al sur de la anterior unidad, constituye una llanura aluvial plana, bañada en su extremo sur por las aguas del Océano Pacífico (Golfo de Fonseca). En los bordes meridionales de la planicie costera se localizan esteros y bosques salados.
- ❖ Depresión Transversal de Honduras. Se trata del extremo sur de esta depresión que comienza en el valle de Sula (Norte de Honduras), y se dirige por los valles del río Humuya y Comayagua hacia el valle del río Goascorán.
- ❖ Cadena Volcánica del Pacífico, configurada en la zona por las islas de soberanía hondureña que se localizan en el Golfo de Fonseca.

La única arteria fluvial de importancia es la definida por el río Goascorán. Desde el punto de vista morfoestructónico esta zona se estructura en cuatro unidades morfoestructurales.

- ❖ Región de Cadenas y Altiplanos volcánicos, que se corresponde con los relieves del extremo norte de la zona.
- ❖ Planicie Costera del Pacífico. Localizada al sur de la anterior unidad, constituye una llanura aluvial plana, bañada en su extremo sur por las aguas del Océano Pacífico (Golfo de Fonseca). En los bordes meridionales de la planicie costera se localizan esteros y bosques salados.
- ❖ Depresión Transversal de Honduras. Se trata del extremo sur de esta depresión que comienza en el valle de Sula (norte de Honduras), y se dirige por los valles del río Humuya y Comayagua hacia el valle del río Goascorán.
- ❖ Cadena Volcánica del Pacífico, configurada en la zona por las islas de soberanía hondureña que se localizan en el Golfo de Fonseca.

La formación vegetal más característica de la zona es la sabana, en la que se cambian zonas de pasto, bosque seco caducifolio, bosque ralo de sabana y bosque mixto. Los bosques de mayor densidad se localizan en las islas del Tigre y Exposición, gracias a su régimen de insularidad.

En los bordes de la planicie costera con el Océano Pacífico se desarrollan bosques salados de manglares.

La zona posee un intenso uso agrícola, ganadero y camaronero, y aún así se conservan algunos sectores en buen estado de conservación, lo que ha merecido su incorporación al Sistema Nacional de Áreas Protegidas de Honduras: parque nacional marino Archipiélago del Golfo de Fonseca, área de manejo hábitat Bahía de Chismuyo, área de manejo hábitat San Lorenzo, y área de usos múltiples Isla del Tigre.

1.6 Vías de comunicación

La principal vía de conexión es la carretera Panamericana CA-1. Esta discurre de oeste a este atravesando Honduras desde El Amatillo, hasta la fraternidad en San Marcos de Colón. El tramo que se localiza en la Agrupación atraviesa los municipios de Goascorán, Nacaome y San Lorenzo. Su estado es regular y soporta un intenso tráfico de camiones de gran volumen. Existe un proyecto de repavimentación que se encuentra en proceso de licitación.

Es una carretera de doble vía que no está adecuada al nivel del tráfico que soporta y a la importancia que representa para el intercambio de mercancías, ni el transporte de pasajeros entre los países centroamericanos. No se localizan buenos servicios mecánicos, ni gasolineras equipadas, tampoco lugares de descanso adecuados. La señalización es deficiente. De ella se desprenden los desvíos hacia Goascorán, Alianza, Amapala y Marcovia.

Goascorán y Alianza son rutas secundarias de material selecto y su estado de conservación es regular.

Goascorán no dispone de medio de transporte público organizado, sino que tiene como conexión de transporte los servicios que se dirigen a la frontera de El Amatillo.

1.7 Gobierno municipal

El actual alcalde es el señor Juan Ángel López Reyes. El alcalde y regidores son electos conforme lo establece la Ley de Municipalidades, cada 4 años.

La municipalidad cuenta con un Comité de Emergencia Municipal, el cual está integrado de la siguiente manera: un presidente y vicepresidente, coordinadores.

CAPÍTULO II.

Características de la población

2.1. Tamaño y peso relativo de la población del municipio respecto al departamento

El departamento de Valle, fue creado el 11 de julio de 1893, el territorio que compone este departamento en la primera división política territorial de 1825, pertenecía a Comayagua y Choluteca. En 1869 al crearse el departamento de La Paz parte le perteneció a éste y parte a Choluteca. (Fiallos, Carmen, 1989: 319).

El municipio de Goascorán fue fundado en 1686 en el lugar llamado San Jerónimo, en el recuento de población de 1791, figura como cabecera del curato de Goascorán y era uno de los partidos que componían Comayagua, en la primera división política de 1825. (Fiallos, Carmen 1889: 325, 326).

Este curato estaba formado por los pueblos de Goascorán que era la cabecera, Langue y Aramecina, por los valles de Junquillo, San Francisco, Valle de la Costa, Santa Inés, Olubre, Coyolar y Candelaria. En el recuento de 1791 este curato lo conformaban 2,147 personas (DGEC. 1981: 7 y 5).

Los datos poblacionales del municipio de Goascorán se mencionan como tal a partir del censo de 1901, donde se

establece para este municipio una población de 5,482 habitantes, llegando a duplicarse en el año 1961 al contar con 11,201, incrementándose en el 2001 a 13,262 personas.

El peso relativo del municipio de Goascorán respecto al departamento de Valle en 1901 fue de 16.39% presentando un incremento en los dos censos siguientes hasta 1910 con 17.94%, luego en 1916 manifiesta un descenso en su peso poblacional de 14.42% en 1926 recupera su peso en 24.28%, y a partir de 1930 presenta un constante descenso de 15.88% hasta el 2001 de 9.35%.

Durante el período de 1901–2001, el municipio de Goascorán presenta su mayor peso poblacional en 1926 de 24.28% y el menor en el censo de 2001 de 9.35%.

De los nueve municipios de Valle, de acuerdo a los datos del INE (Tomo I) en el censo de 2001, Goascorán ocupa el cuarto lugar por contar con mayor cantidad de habitantes.

El departamento de Valle, en el período (1901–2001) de una población de 33,450 personas en 1901, casi llega a duplicarse en 1950 al tener 65,349 personas, se triplica en el año 1988 en 115,218 personas, y en el 2001 presenta una población cuatro veces mayor 141,811.

El peso relativo del departamento de Valle respecto al país en el año 1901 es de 6.15% manteniendo un decrecimiento constante hasta el año 2001 de 2.33% sin presentar ninguna recuperación.

Tabla No. 1
Municipio de Goascorán: Dinámica de la población (1901-2001)

Años	1887	1901	1905	1910	1916	1926	1930	1935	1940	1945	1950	1961	1974	1988	2001
Población total del municipio	ND	5,482	4,592	5,468	4,143	7,470	6,394	6,293	8,007	8,529	9,411	11,201	9,311	12,204	13,262
% del Municipio de Goascorán respecto al total del depto. de Valle	ND	16.39	16.90	17.94	14.42	24.28	15.88	14.48	14.92	14.52	14.40	13.84	10.13	10.59	9.35
Población total del depto. de Valle	ND	33,450	27,171	30,479	28,723	30,763	40,254	43,467	53,666	58,737	65,349	80,907	91,901	115,218	141,811
% del depto de Valle respecto al total nacional	ND	6.15	5.43	5.51	4.74	4.39	4.71	4.52	4.84	4.89	4.77	4.29	3.46	2.71	2.33
Población total del país	331,917	543,741	500,136	553,446	605,997	700,811	854,184	962,000	1,107,859	1,200,542	1,368,605	1,884,765	2,656,948	4,248,561	6,076,885

Fuente: DGECV. Censos de Población y Vivienda levantados en Honduras de 1791 a 1974. Tegucigalpa, junio de 1981. Para los datos de 1988 y 2001 con base al XVI Censo de Población y Vivienda, INE, Honduras, 2001.

2.2. Ritmo de crecimiento de la población del municipio respecto a otros municipios del departamento

La tasa de crecimiento de la población del municipio de Goascorán en el período de 1887-2001 fue del 1.10% anual. En ese período se realizaron 15 censos de población, cuyas

tasas de crecimiento ínter censales para el municipio se presentan en el cuadro anterior. La mayor tasa de crecimiento se presenta en el período 1916-1926, siendo del 5.9% anual, muy superior a las tasas de crecimiento de los otros períodos ínter censales.

La tasa de crecimiento del período 1916-1926 que fue alta, se corresponde con el peso relativo de 1916 de 14.2% siendo mayor en 1926 con 24.2%. La segunda tasa de crecimiento alta se presenta en el período 1930-1935 con 5.2 % que se corresponde con el peso relativo del municipio de 1935 con 14.9%

Como se señaló anteriormente, a partir de la década del 30 se producen en el municipio fuertes flujos inmigratorios. Un elemento significativo es que hay un período en el que la tasa de crecimiento de la población es menor que uno, lo que significa que no alcanzaba el nivel de reemplazo.

A pesar de que la región sur ha sido afectada por fuertes cambios climáticos, como ser las sequías constantes, y que producto de ellas se producen movimientos migratorios de estas zonas hacia las zonas más céntricas del país en el período 1887-2001. Se observan tres períodos en los cuales las tasas de crecimiento del municipio de Goascorán son las más altas en el departamento. Estos períodos son: 1905-1910, 1916-1926, 1930-1935.

Para el período 1988-2001 se ha estimado una tasa de crecimiento promedio anual para el municipio de Goascorán de 0.6% siendo una de las tasas de crecimiento más baja del departamento junto con el municipio de Caridad.

2.3. Tiempo de duplicación de la población

El municipio de Goascorán ha mantenido una dinámica acelerada de crecimiento poblacional. En el período 1887-2001 pasó de ser una población de 3,913 habitantes a 13,6673 en el 2001, ésta tardó aproximadamente 53 años para duplicarse; luego tardó 74 años para triplicarse. En todo el período de 1887-2001 la población aumentó 3 veces más en 114 años.

En un futuro si la población mantiene un ritmo de crecimiento igual al período de 1988-2001 que fue de 0.6% anual, el tiempo de duplicación de la población sería de 118 años, lo que hace suponer que en el año 2119 la población del municipio alcanzará un total de 27,346 habitantes, esto significaría más demanda de viviendas, de escuelas, de consumo de agua potable, de tendido eléctrico, más gasto presupuestario y menos territorio disponible para las actividades agropecuarias y forestales.

2.4 Estructura de la población por sexo y edad

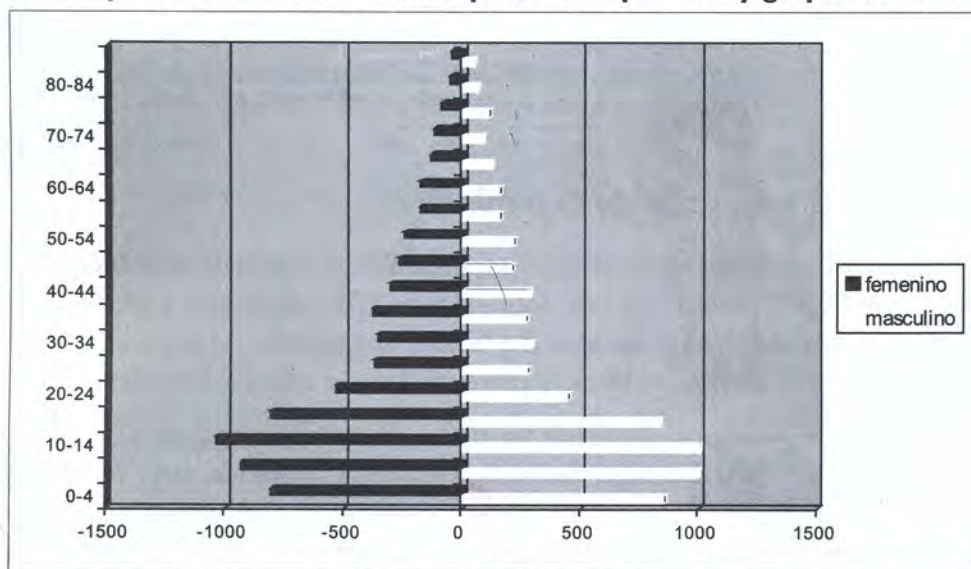
Goascorán es un municipio que para el año 2001 contaba con una población de 13,262 habitantes de los cuales el 52.79% son niños, niñas y adolescentes reflejando una pirámide poblacional de base ancha, se observa en la primera barra de 0-4 años una menor cantidad de niños y niñas, en relación al próximo grupo quinquenal. Esto quizá esté relacionado con la mortalidad infantil y en la niñez que se presenta en los primeros años. Su distribución por sexo es poco diferenciada, tendiendo al equilibrio, sin embargo en el grupo de 10 a 14 hay mayor porcentaje de mujeres respecto a los hombres (1,041 mujeres y 1,002 hombres).

Tabla No. 2
Tasa de crecimiento poblacional de los municipios del departamento de Valle durante los periodos censales 1887-2001

Tasas de crecimiento	1887 2001	1901 1905	1905 1910	1910 1916	1916 1926	1926 1930	1930 1935	1935- 1940	1940- 1945	1945- 1950	1950- 1961	1961- 1974	1974- 1988	1974- 1988
Goascorán	1.10	-5.44	3.49	-4.62	5.89	-3.89	5.24	-5.24	1.26	1.97	1.58	-1.42	2.20	2.20
Nacaome	2.19	-3.06	0.66	-3.82	-1.39	15.06	23.94	-23.94	1.98	4.41	1.68	1.91	2.02	2.02
Alianza	1.28	-0.65	-4.99	6.19	0.34	2.83	2.07	-2.07	3.04	3.40	2.78	-0.44	0.85	0.85
Amapala	1.88	0.40	-2.38	2.39	0.51	3.12	17.21	-17.21	0.49	0.73	1.83	0.40	2.46	2.46
Aramecina	0.97	-18.00	10.03	2.48	-3.42	10.40	3.84	-3.84	0.94	0.62	0.91	-1.29	1.35	1.35
Caridad		0.55	2.06	-1.00	-0.92	7.14	8.79	-8.79	0.88	3.84	0.27	-1.14	1.37	1.37
San Francisco de Coray	1.73	-11.64	4.79	-3.64	0.32	8.18	-20.89	20.89	1.01	5.91	0.25	1.48	0.21	0.21
Langue		-6.03	3.11	-4.35	1.33	7.57	25.58	-25.58	3.77	-1.78	2.12	0.47	1.19	1.19
San Lorenzo					-1.27	15.65	7.77	-7.77	-0.11	1.50	5.08	4.51	3.31	3.31
Total departamento	1.8	-5.1	2.20	-0.90	0.60	6.70	1.50	4.20	1.80	2.10	1.90	0.90	1.90	1.90

Fuente DGEC. Censo de Población y Vivienda levantados en Honduras de 1791 a 1974, Tegucigalpa, junio de 1981. Para los datos de 1988 y 2001 con base al INE XXI Censo de Población y Vivienda 2001, Tomo 2, Tegucigalpa, Honduras. Base de Datos Municipales en formato Redatam. INE 2001.

Gráfico No. I
Municipio de Goascorán: Pirámide poblacional por sexo y grupos de edad



Fuente: Elaboración propia en base al XVI Censo de Población y Vivienda, INE. Honduras 2001.

En la pirámide poblacional se observa que las barras que corresponden al grupo etáreo de 0 a 4 años no está tan grande lo que nos hace pensar que hubo un número menor de nacimientos. En los grupos etáreos, de 5 a 9, 10 a 14 y 15 a 19 son las más grandes. La disminución de las otras barras a partir de los 20 años con ligeras oscilaciones, podría ser producto de la mortalidad o de la migración.

El índice de masculinidad se obtiene de dividir el número de hombres entre el número de mujeres, e indica el número de hombres en relación a las mujeres.

En el caso de Goascorán la población es eminentemente rural, por lo que no puede establecerse una relación del índice de masculinidad entre área urbana y rural, si analizamos el índice de masculinidad por grupos quinquenales de edad, éste es mayor entre los 80-84 años con 119; el índice alto se encuentra entre las edades de 5 a 9 años con 106. El menor índice se presenta entre los 35-39 años con 71, aquí se observa mayor cantidad de mujeres respecto a los hombres.

El índice de masculinidad en Goascorán no se equilibra en ninguno de los grupos de edad quinquenal, sufriendo un aumento entre los 80-84 años con un 119%, a nivel general el índice de masculinidad es de 94 lo que significa que existen 94 hombres por cada 100 mujeres.

Tabla No. 3
Municipio de Goascorán: Distribución del índice de masculinidad por áreas de residencia y grupos quinquenales de edad

Edades quinquenales	Índice de masculinidad		
	Urbano	Rural	Índice municipio
0-4	-	105	105
5-9	-	106	106
10-14	-	96	96
15-19	-	103	103
20-24	-	83	83
25-29	-	75	75
30-34	-	82	82
35-39	-	71	71
40-44	-	95	95
45-49	-	78	78
50-54	-	87	87
55-59	-	85	85
60-64	-	87	87
65-69	-	93	93
70-74	-	72	72
75-79	-	125	125
80-84	-	119	119
85 y más	-	96	96
Totales	-	94	94

Fuente: Elaboración propia en base al XVI Censo de Población y Vivienda, INE. Honduras 2001.

Con relación al índice de dependencia demográfica el valor absoluto de niños menores de 15 años más la población mayor de 65 años representa el 48.63 % de la población total, en tanto que la población entre 15 y 64 años representa el 51.36%, por lo tanto el índice de dependencia demográfica para el año 2001 es de 94.68% lo que significa que existen 95 personas dependientes por cada 100 personas en edad de trabajar.

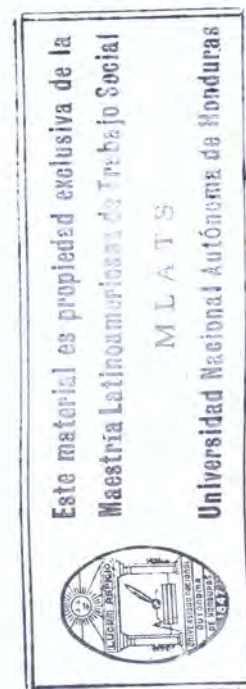


Tabla No. 4
Municipio de Goascorán: Distribución de la población por grandes grupos etáreos

Grupos etáreos	Población	%
0-14	5,636	42.49
15-64	6,754	51
65 años y más	872	6.57
Total	5,350	100

Fuente: Elaboración propia en base al XVI Censo de Población y Vivienda, INE. Honduras 2001.

2.5 Distribución espacial de la población

La distribución espacial de la población está estrechamente ligada a elementos como el acceso a recursos naturales, acceso a servicios, equipamiento de infraestructura del espacio geográfico que se habita.

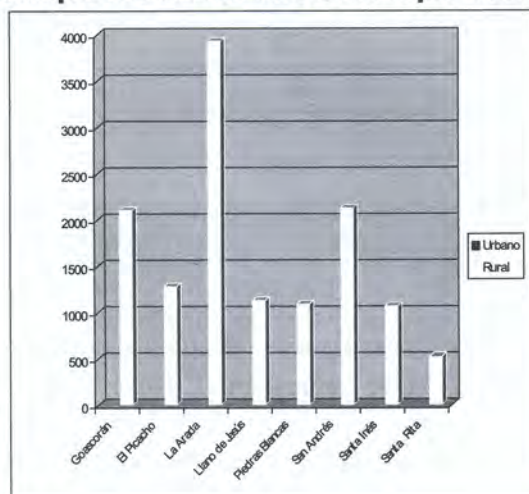
Para el año de 1988 el municipio presentaba una densidad poblacional de 64.8 que se incrementó en el año 2001 a 70.39 habitantes por km².

Tabla No.5
Municipio de Goascorán: Distribución de la población

Año 2001			
Áreas	Habitantes	%	Densidad (hab./km ²)
Población rural	13,262	100	70.39
Población municipal	13,262	100	70.39

Fuente: Elaboración propia en base al XVI Censo de Población y Vivienda, INE, Honduras, 2001.

Gráfico No. 2
Municipio de Goascorán: Población por aldeas



Fuente: Elaboración propia en base al XVI Censo de Población y Vivienda, INE, Honduras, 2001.

La mayor población de Goascorán se encuentra en la aldea de La Arada con 3,936 habitantes, seguido de San Andrés con 2,127 y en tercer lugar el casco urbano con 2,109, la de menor población reside en la aldea de Santa Rita con 522 habitantes.

CAPÍTULO III.

Variables demográficas y su incidencia en la población

La fecundidad es el componente demográfico con mayor incidencia sobre el crecimiento y estructura de la población. De ahí que se analizará primeramente, los nacimientos que ocurren en el municipio de Goascorán entre 1988 y el 2000.

3.1 Tasa Bruta de Natalidad (TBN)

La Tasa Bruta de Natalidad (T.B.N.) observada en el año de 1988 es de 35.8 % niños(as) nacidos vivos por cada mil habitantes, en el 2000 es de 23.0 por mil, notándose una baja de 12.8%.

Tabla No. 6

Años	Nacimientos	Población	T.B.N
1988	437	12,204	35.8
2000	305	13,262	23.0

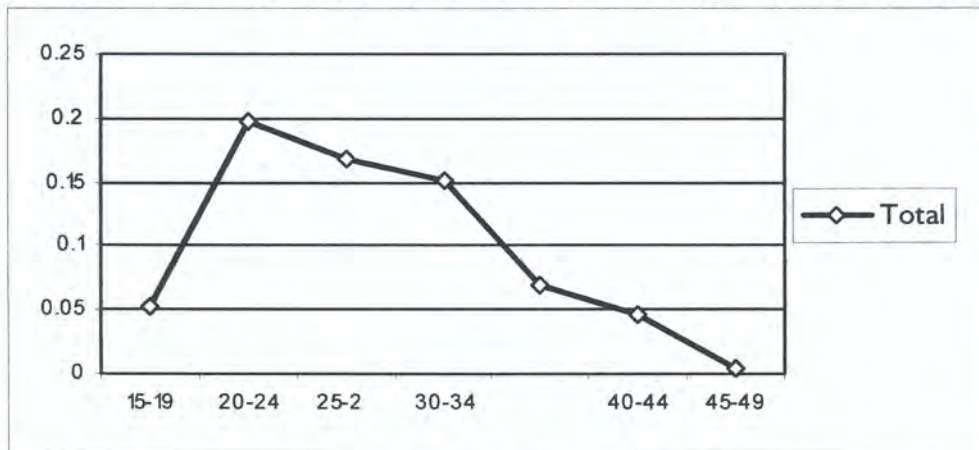
Fuente: Elaboración propia en base al XVI Censo de Población y Vivienda, INE. Honduras 2001.

3.2 Tasa Global de Fecundidad

Según datos calculados en base al Censo de Población del 2001, la Tasa Global de Fecundidad (TGF) para el municipio de Goascorán asciende a 3.4 hijos por mujer, inferior al promedio nacional que es de 4.2 hijos por mujer. Según el INE la Tasa Global de Fecundidad del departamento de Valle es de 4.3 hijos por mujer, podríamos decir que todavía no se llega a una transición demográfica en el municipio.

La TGF del municipio de Goascorán es alta lo cual puede estar relacionado al hecho de que es un municipio de carácter rural, esto es característico de estas áreas: menores niveles de cobertura de servicios de salud en especial menor acceso a métodos de planificación familiar.

Gráfico No. 3
Municipio de Goascorán: Tasas específicas de fecundidad por área de residencia



Fuente: Elaboración propia en base al XVI Censo de Población y Vivienda, INE. Honduras 2001.

3.3 Tasa de Fecundidad por Edades (nfx) y Tasa de Fecundidad General (TFG)

La Tasa de Fecundidad General del municipio de Goascorán es de 101.1 hijos nacidos vivos por cada mil mujeres.

La alta fecundidad en el área rural se puede explicar por razones diversas: en unos casos es el efecto combinado de una menor disponibilidad de métodos anticonceptivos junto con el menor crecimiento económico del municipio; al mejorar las condiciones de vida de la población conduce a algunos grupos sociales a cambios en su conducta reproductiva.

Al analizar a nivel municipal las tasas de fecundidad por edades, se observa que las mujeres con edad entre 20-24 años presentan la tasa más alta con 197.4 hijos por cada mil mujeres, aportando el 28.7% al total de la fecundidad y en segundo lugar el grupo de mujeres de 25-29 años (24.4%). Ello indica que la estructura de la fecundidad en el municipio es de cúspide temprana.

Tabla No. 7
Municipio de Goascorán:
Tasa de fecundidad general según edades (nFx) (nacimientos por cada mil)

Goascorán		
Edad	Total	%
15-19	52.1	7.6
20-24	197.4	28.7
25-29	167.6	24.4
30-34	151.7	22.1
35-39	68.4	10.0
40-44	46.4	6.7
45-49	3.8	0.5
Total	687.3	100.0

Fuente: Elaboración propia en base al XVI Censo de Población y Vivienda, INE. Honduras, 2001.

3.4 Fecundidad adolescente

Uno de los factores determinantes de la alta tasa de fecundidad general y de los embarazos de alto riesgo es la fecundidad adolescente. En el municipio de Goascorán los nacidos vivos de las mujeres menores de 20 años representan el 7.6%.

El embarazo en adolescentes es debido en algunos casos a las condiciones de vida de las familias, al bajo nivel educativo de las adolescentes, a la falta de información objetiva y adecuada de los métodos anticonceptivos, a la prevalencia de mitos, creencias y prejuicios sobre la salud sexual y reproductiva, a la falta de consejería, a la carencia de asistencia efectiva en aspectos de salud sexual reproductiva.

Las mujeres adolescentes menores de 20 años aportan el 7.6% del total de hijos nacidos vivos o sea 52.1 hijos nacidos vivos por cada mil mujeres a nivel municipal.

En Honduras según la Encuesta Nacional de Epidemiología y Salud Familiar ENESF 2001: 9, un factor determinante de la fecundidad es la edad en la cual las mujeres tienen el primer hijo lo que a su vez se relaciona con la edad de la primera relación sexual. El 46.7% de las mujeres hondureñas comprendidas entre las edades de 18 a 29 años, tuvo su primera relación sexual antes de cumplir los 18 años. Asimismo el 27.9% de este mismo grupo etéreo, tuvo su primer hijo antes de cumplir los 18 años.

Las adolescentes siguen siendo las más vulnerables a los riesgos de salud sexual y reproductiva, siendo necesario darles una mejor atención a través de la educación y de mejores servicios de salud sexual y reproductiva.

3.5 Tasa Bruta de Mortalidad (TBM)

La mortalidad es uno de los componentes fundamentales y determinantes del tamaño y la composición por sexo y edad de la población.

Según datos obtenidos del censo del 2001, debido a que los registros vitales son deficientes, encontramos que el total de defunciones en el municipio de Goascorán para el año 2001 fue de 18 personas, siendo la Tasa Bruta de Mortalidad (TBM) de 1.4 defunciones por cada mil habitantes.

El mayor porcentaje de defunciones ocurridas según grupos de edad en el municipio de Goascorán son por orden, las personas de tercera edad con excepción de los grupos de 65 y 75 años, en los otros grupos las cantidades son mínimas para establecer comparaciones.

Tabla No. 8
Municipio de Goascorán: Defunciones y Tasa Bruta de Mortalidad (TBM) por área

Total	
Defunciones	T.B.M
18	1.4

Fuente: Elaboración propia en base al XVI Censo de Población y Vivienda, INE. Honduras, 2001.

Tabla No. 9
Defunciones por grupos de edad

Goascorán		
Categorías	Casos	%
0 a 4	2	11.11
5 a 9	0	0.00
10 a 14	1	5.56
15 a 19	1	5.56
20 a 24	0	0.00
25 a 29	1	5.56
30 a 34	0	0.00
35 a 39	1	5.56
40 a 44	0	0.00
45 a 49	1	5.56
50 a 54	1	5.56
55 a 59	1	5.56
60 a 64	2	11.11
65 a 69	0	0.00
70 a 74	2	11.11
75 a 79	0	0.00
80 a 84	2	11.11
85 y más	3	16.67
Total	18	100.00

Fuente: Elaboración propia en base al XVI Censo de Población y Vivienda, INE. Honduras, 2001.

Características de la inmigración: Para este apartado utilizamos datos obtenidos en el Censo del año 2001, mediante la pregunta: ¿Dónde vivía hace 5 años?

3.6 Migración del municipio de Goascorán

De los 13,262 habitantes de la población total del municipio de Goascorán 12,421 (93.66%) personas son nativas del lugar, son inmigrantes 841, es decir 6.34% nacieron fuera del municipio.

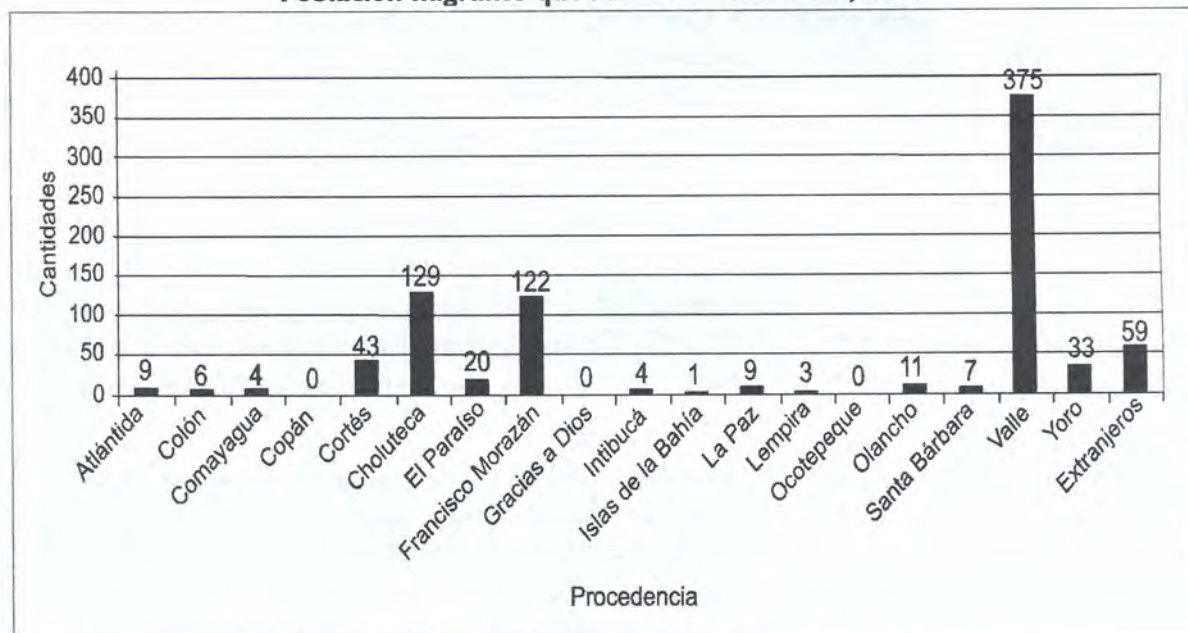
La mayor cantidad de personas inmigrantes 375 (47.95%) que viven en el municipio de Goascorán, proceden principalmente de los municipios del departamento de Valle, presentando los mayores porcentajes, los municipios de Nacaome (29.87%), Alianza (24.27%) y Langué (19.73%).

Choluteca es otro departamento del cual hubo migración hacia el municipio de Goascorán 129 (16.50%) personas principalmente de los municipios de Choluteca (46.51) y Pespire (13.18%).

Francisco Morazán también tiene presencia migratoria en Goascorán 122 (15.60%), con mayores porcentajes los municipios del Distrito Central (86.07%) y Sabanagrande (4.10%).

De las 841 personas que migraron hacia el municipio de Goascorán, 782 nacieron en el país y 59 en el extranjero, migrantes provenientes principalmente de El Salvador 41 (69.49%), Nicaragua 15 (25.42%) y E.U.A. 3 (5.08%).

Gráfico No. 4
Población migrante que reside en Goascorán, 2001



Fuente: Elaboración propia en base al XVI Censo de Población y Vivienda, INE, Honduras, 2001.

CAPÍTULO IV.

Población y salud

4.1 Cobertura en salud

Con el propósito de administrar de manera eficiente los servicios de salud, la Secretaría de Salud Pública de Honduras ha dividido el territorio nacional en ocho regiones sanitarias y cada una de ellas se encuentra subdividida en áreas.

En el caso del municipio de Goascorán está ubicado en la Región Sanitaria No. 4 y a su vez en el Área No. 3 y en la prestación de servicios de salud cuenta un CESAMO (Centro de Salud Médico Odontológico), ubicado en el casco urbano, 6 CESAR (Centro de Salud Rural) ubicados en las aldeas La Arada, Paso Hondo, Las Uvas, El Zapote, Las Lajas y El Chorro.

En los CESAMOS de Goascorán las atenciones que se brindan son las siguientes: Control de niño sano, consulta general, aplicación de inyecciones y vacunas, curaciones, orientación educativa, farmacia, control de embarazo y servicios odontológicos entre ellos aplicaciones de flúor, limpieza, reparación y extracción.

En los CESAR de Goascorán se brindan los siguientes servicios: Control de niño sano, consulta general, aplicación de inyecciones y vacunas, curaciones, orientación educativa y control de embarazo.

Por otra parte el Departamento de Epidemiología de la Secretaría de Salud Pública, en el municipio de Goascorán realiza las siguientes acciones: vacunación canina una vez al año, control de vectores mediante la abatización del zancudo transmisor del dengue en épocas de lluvias, campañas de vacunación, jornadas de higiene y limpieza.

4.2. Métodos de planificación familiar

Según la Encuesta Nacional de Epidemiología y Salud Familiar ENESF 2001, se considera que en Honduras los principales proveedores de métodos de planificación familiar modernos son en primer lugar, la Secretaría de Salud Pública con un 41.0; en segundo lugar, la Asociación Hondureña de Planificación Familiar (ASHOMPLAFA) con el 29.2%; en tercer lugar las farmacias con el 11.5%; en cuarto lugar las clínicas o médicos privados con un 10% y en último lugar el Instituto Hondureño de Seguridad Social (IHSS) con un 4.5%.

Los registros estadísticos de la Secretaría de Salud Pública para el año 2002 muestran el uso de los siguientes métodos de planificación familiar en el municipio de Goascorán.

Tabla No. 10
Municipio de Goascorán:
Usuarios de métodos de planificación a través de la Secretaría de Salud Pública

Método de planificación	Número de usuarios	Porcentaje %
Oral (grageas)	113	25
DIU (dispositivo intrauterino)	11	2.4
Condón	34	7.5
Tableta vaginal (Óvulos)	206	45
Método natural	92	20
Total del municipio	456	100

Fuente: Elaboración propia en base al XVI Censo de Población y Vivienda, INE. Honduras, 2001.

Puede observarse en el cuadro anterior que de los métodos proporcionados por la Secretaría de Salud Pública el más utilizado en el municipio de Goascorán es la tableta vaginal que representa el 45%; en segundo lugar se encuentra las grageas orales con un 25%; en tercer lugar está el método natural con un 20%; en cuarto lugar se encuentra el condón con 7.5%; en quinto lugar está el DIU con 2.4%.

La ENESF del 2001 preguntó en su encuesta las razones por las cuales no usan anticonceptivos y entre las respuestas figuraron las siguientes:

- ❖ El embarazo
- ❖ La infertilidad
- ❖ Inactividad sexual
- ❖ Por encontrarse en período posparto y estar amamantando
- ❖ Descuido
- ❖ Miedo a efectos colaterales
- ❖ Porque no les gusta
- ❖ Porque no les interesa
- ❖ Por razones religiosas.

En general las razones relacionadas con el embarazo, la infertilidad o la inactividad sexual tienen mayor importancia en el área rural que en el área urbana.

El uso de métodos anticonceptivos de planificación familiar está relacionado de alguna manera con el nivel educativo de las usuarias.

4.3 Condiciones de salud de la población

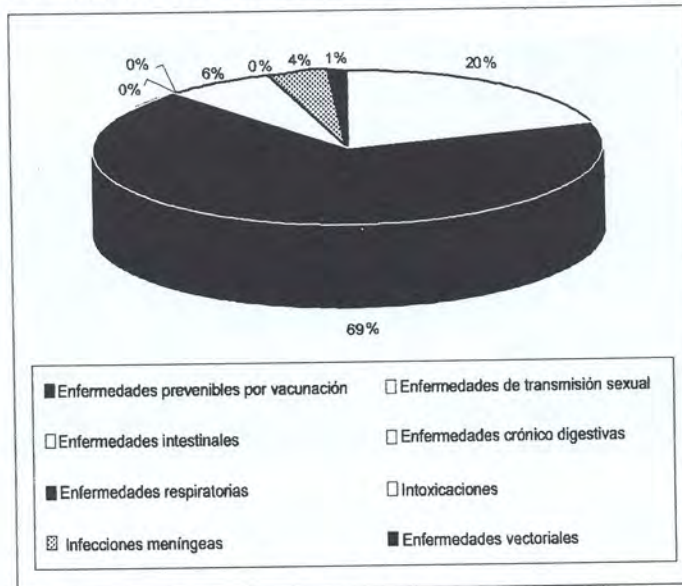
Según las estadísticas del año 2002 que maneja la Secretaría de Salud Pública, las enfermedades más comunes que se presentan en la Región Sanitaria No. 4 a la cual pertenece el municipio de Goascorán son:

Tabla No. 11
Enfermedades de la Región Sanitaria No. 4

No.	Tipo de enfermedades	No. de casos	%
1	Enfermedades intestinales	25,075	19.86
2	Enfermedades del aparato respiratorio	86,489	68.53
3	Enfermedades de transmisión sexual	314	0.25
4	Enfermedades crónico degenerativas	7,909	6.41
5	Enfermedades prevenibles por vacunación	1,080	0.85
6	Enfermedades vectoriales	5,216	4.23
7	Infecciones meníngeas		
8	Intoxicaciones	22	0.01
Totales		98	0.07

Fuente: Elaboración propia en base al XVI Censo de Población y Vivienda, INE. Honduras, 2001.

Gráfico No. 5
Honduras: Enfermedades más comunes en la Región Sanitaria No. 4



Fuente: Elaboración propia en base al XVI Censo de Población y Vivienda, INE, Honduras, 2001.

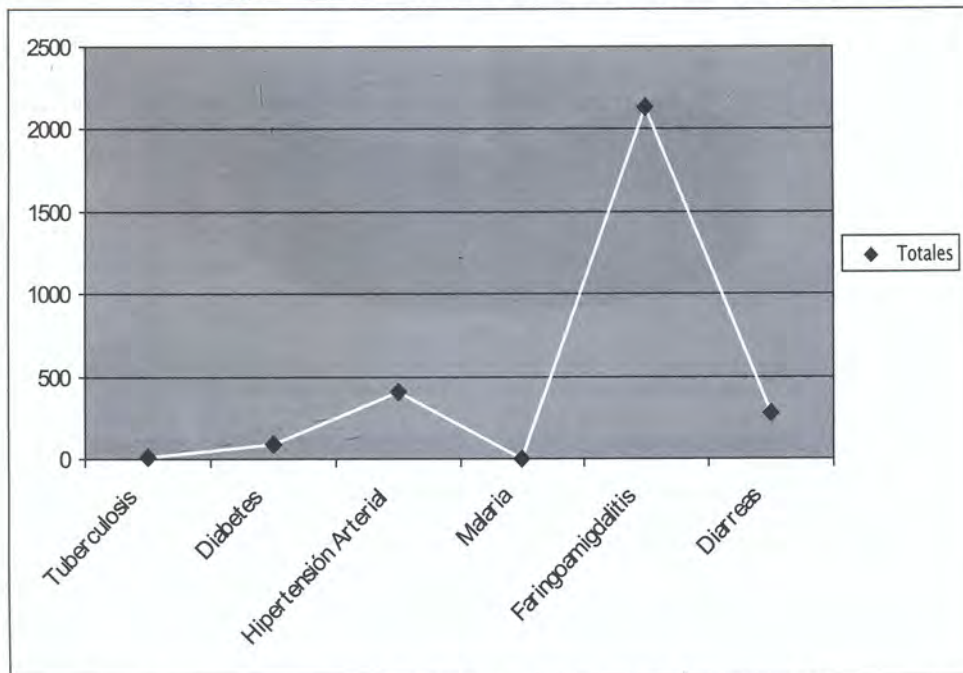
Puede observarse en el cuadro 3 que el mayor porcentaje de enfermedades en la Región Sanitaria No. 4 son las del aparato respiratorio con un 69% seguidas por las enfermedades intestinales con un 20%. Las enfermedades de menor índice son las intoxicaciones las que apenas tienen un 1%.

Tabla No. 12
Municipio de Goascorán: Enfermedades más comunes

Enfermedades más comunes	Número de casos
Tuberculosis	9
Diabetes	90
Hipertensión Arterial	407
Malaria	4
Faringoamigdalitis	2137
Diarreas	273

Fuente: Elaboración propia en base al XVI Censo de Población y Vivienda, INE, Honduras, 2001.

Gráfico N. 6
Municipio de Goascorán: Enfermedades más comunes



Fuente: Elaboración propia en base al XVI Censo de Población y Vivienda, INE. Honduras, 2001.

Las Infecciones Respiratorias Agudas (IRA) representan la causa más importante de morbilidad y la primera causa de consulta externa, estas enfermedades están directamente relacionadas con los cambios climáticos, el uso de leña dentro de la vivienda, la desnutrición y de manera indirecta con la disposición de agua potable en el hogar, manejo de la basura, el hacinamiento, el tipo de piso, tenencia de servicio sanitario en la vivienda y educación de la madre.

Además las IRA al igual que la diarrea se encuentran íntimamente asociadas al inicio del proceso de desnutrición, por lo que su prevención y manejo adecuado está directamente relacionado con la sobrevivencia humana.

Sin embargo en los últimos años se ha observado un incremento de las enfermedades crónicas degenerativas como la hipertensión arterial y la diabetes que están representadas por un 6%.

a. Salud de la mujer

En el municipio de Goascorán el sistema de salud presta a través de los CESAR el servicio de salud sexual y reproductiva, con el propósito de evitar la mortalidad materna e infantil.

La atención primaria prestada a las mujeres en el sistema de salud comprende lo siguiente: detección del cáncer uterino, atención a embarazadas (control puerperal parto) y educación. En el caso de Goascorán se presentan los siguientes datos:

Tabla No. 13
Atención materna

Municipio	Detección cáncer uterino	Control	Atención materna			Control puerperal	Partos atendidos
			Total	Nueva	Control		
Goascorán	451	1,084	841	254	587	241	2

Fuente: Elaboración propia en base al XVI Censo de Población y Vivienda, INE. Honduras, 2001.

b. Nutrición

Para conocer el estado nutricional de los niños menores de cinco años la Secretaría de Salud Pública utiliza tres indicadores antropométricos: Talla por edad, peso por talla, peso por edad.

Se puede afirmar que entre 1987 y 2001 ha habido un mejoramiento en el estado nutricional, en los últimos 14 años el indicador talla por edad ha disminuido en 10.9 puntos porcentuales, un descenso de casi 25% (ENESF 2001: 309).

La insuficiencia de talla con relación a la edad, indica un estado de desnutrición crónica que puede ser consecuencia de una mala dieta o de la incidencia de infecciones. Según la ENESF (2001) el valor observado de desnutrición crónica a nivel nacional es de 29.2%, lo que indica que por cada cien niños menores de cinco años, existen 29 niños que están sufriendo condiciones adversas en su crecimiento, condiciones que generalmente están asociados a una precaria situación social y económica.

Según los reportes estadísticos de la Secretaría de Salud Pública el municipio de Goascorán presenta los siguientes datos estadísticos:

Tabla No. 14
Municipio de Goascorán: Grado de desnutrición

Municipio	Atenciones crecimiento normal	Grado de desnutrición			TOTAL
		I	II	III	
Goascorán	4,640	274	0	0	4,914
Totales porcentajes	94.42	5.57	0	0	100%

Fuente: Elaboración propia en base al XVI Censo de Población y Vivienda, INE. Honduras, 2001.

Como puede observarse en el caso del municipio de Goascorán no se registran muchos casos de desnutrición entre los niños, esto nos hace pensar en que las condiciones alimenticias de sus habitantes son favorables, pero por otra parte también podría pensarse que una buena parte de los niños no reciben control de niño sano.

CAPÍTULO V. Población y educación

5.1 Tasa bruta de matrícula por nivel educativo, combinada por sexo

Tabla No. 15
Municipio de Goascorán:
Tasa bruta de matrícula por nivel educativo y sexo

Niveles	Sexo		Total
	Masculino	Femenino	
Preescolar	26.3	24.3	25.3
Primaria	78.7	75.8	77.2
Secundaria	28.5	33.6	31.0
Combinada	44.5	44.5	44.5

Fuente: PNUD. La Equidad del Sistema Educativo en Honduras, 2003.

Podemos observar que la tasa de matrícula en el nivel preescolar es baja, siendo para el sexo masculino 26.3% y para el femenino 24.3%, esta situación se considera común a nivel nacional, ya que la cobertura en este nivel es una de las más bajas.

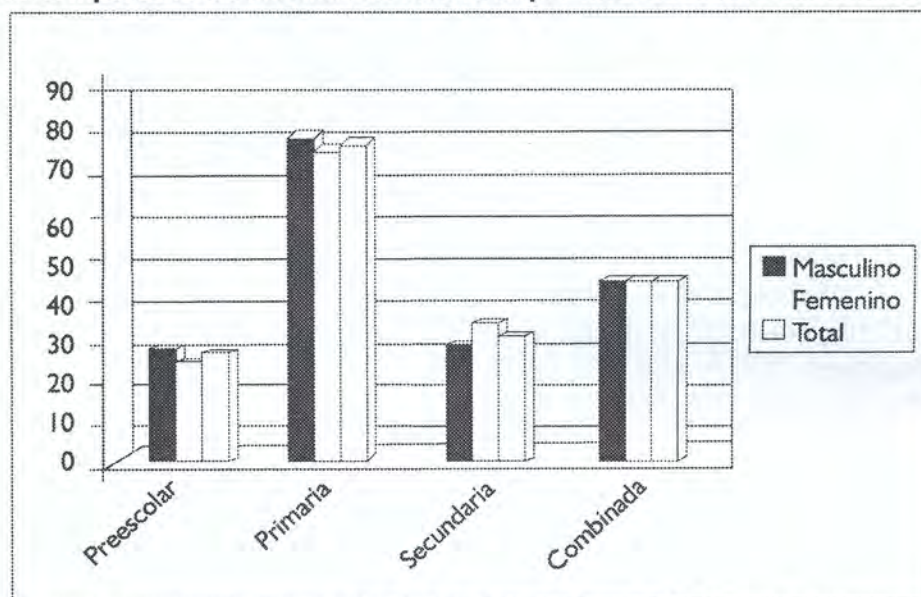
Las tasas de matrícula en el nivel primario se observa que son bastante altas, siendo la total de 77.2%, presentando

mínimas diferencias entre sexos, para el masculino 78.7% y para el femenino 75.8%. La situación que se presenta con respecto al nivel primario se considera dentro de lo tradicional del país, ya que siempre ha sido este nivel, el que ha tenido mayor cobertura.

Con respecto a las tasas de matrícula en el nivel secundario, podemos ver que se presenta una gran diferencia en cuanto a los sexos, siendo para el masculino de 28.5% y el femenino 33.6%, además se observa que la tasa de matrícula total en este nivel es menor, debido en parte a que la cobertura en este nivel ha sido baja, después del preescolar.

En el cuadro anterior, se observa que la tasa de matrícula combinada en el municipio está equilibrada: para el sexo masculino es de 44.5% y para el femenino de 44.5%, con un total de 44.5%, superior a la tasa bruta combinada del departamento de Valle (39.2%) y a la del país, que es de 46.3%.

Gráfico No. 7
Gráfico comparativo de las tasas de matrícula por nivel educativo combinada y sexo



Fuente: Elaboración propia en base al XVI Censo de Población y Vivienda, INE. Honduras, 2001.

5. 2 Población de 15 años y más por condición de alfabetismo

Tabla No. 16
Municipio de Goascorán: Analfabetismo y alfabetismo por sexo

	Sexo					
	Masculino	%	Femenino	%	Total	%
Alfabetas	2,664	74.79	3,098	76.23	5,762	75.56
Analfabetas	898	25.21	966	23.77	1,864	24.44
Total	3,562	100.00	4,064	100.00	7,626	100.00

Fuente: Elaboración propia en base al XVI Censo de Población y Vivienda, INE. Honduras, 2001.

Puede observarse que en el municipio el porcentaje de analfabetismo es relativamente alto, 24.44% notándose una mínima diferencia entre sexos, siendo de 25.21% para el sexo masculino y de 23.77 para el sexo femenino.

Lo anterior refleja que aún persiste inequidad en la población con respecto a logros educacionales, la cual podría estar determinada por la actitud que tradicionalmente han tenido los padres en mandar sus hijas a la escuela.

5.3 Asistencia escolar por sexo

Tabla No.17

Municipio de Goascorán: Asistencia escolar en la población de 5 a 29 años de edad por sexo

Sexo						
Asistencia	Masculino	%	Femenino	%	Total	%
Asisten	1,820	51.21	1,940	52.55	3,760	51.89
No asisten	1,734	48.79	1,752	47.45	3,486	48.11
Total	3,554	100	3,692	100	7,246	100

Fuente: Elaboración propia en base al XVI Censo de Población y Vivienda, INE. Honduras, 2001.

Viendo los resultados de la asistencia escolar del municipio de Goascorán, se observa que el porcentaje de los que asisten es mayor que el de los que no asisten, esto se da tanto para el sexo masculino (51.21%) como para el femenino (52.55%), algo muy importante es que es mínima la diferencia entre sexos.

CAPÍTULO VI.

Población y economía

El municipio de Goascorán ha tenido como base económica la producción agropecuaria, y forestal y acuicultura, se cultiva principalmente granos básicos, los que se cultivan sin control y sin los manejos adecuados del suelo, lo que ha ocasionado serios problemas de erosión y por lo tanto una disminución en el rendimiento de los mismos.

6.1 Actividades económicas

Las actividades económicas de la población se clasifican así: agrícolas, comerciales, sociales, personales, comunales e industriales.

Las prácticas agrícolas son fundamentalmente de consumo, de tipo migratorio, intensivo, predominando el cultivo de maíz y frijoles dado que en estos cultivos se basa la dieta alimenticia de la población; en escala menor se cosecha el maicillo o sorgo.

La producción bovina ha tenido históricamente un carácter secundario con relación a la agricultura, se destina fundamentalmente al consumo interno.

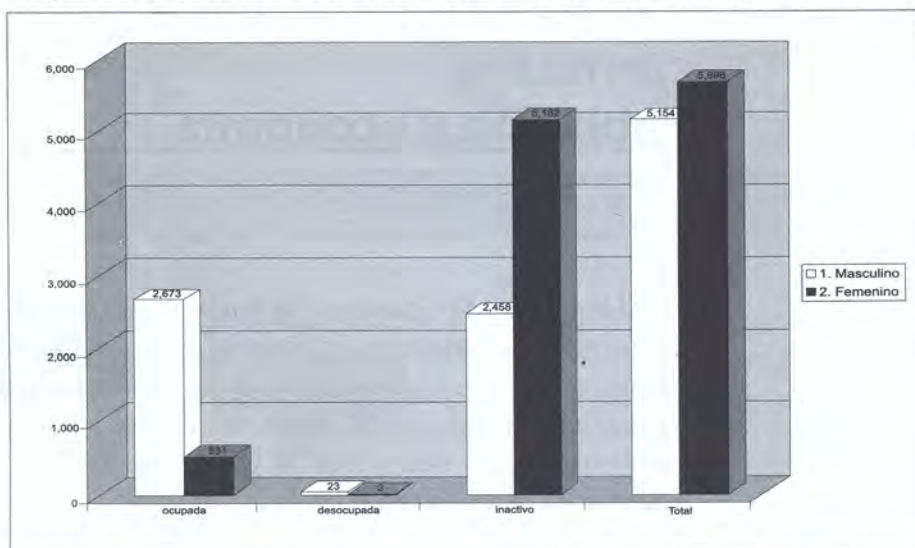
A pesar de que la mayor parte de las tierras de Goascorán son de vocación forestal, esta actividad no ha sido explotada de la mejor forma, en la actualidad el municipio se enfrenta con problemas

ocasionados por el hombre; deforestación, tala indiscriminada y la contaminación ambiental por el uso de plaguicidas.

La crianza de animales domésticos, como aves de corral, ganado porcino y bovino representan un importante rubro para la economía de las familias del municipio desarrollada generalmente por mujeres.

La actividad terciaria se manifiesta en la actividad comercial y de servicio en donde juega un papel importante el abastecimiento de productos de primera necesidad de la población y se expenden en el municipio a través de pulperías que funcionan legalmente.

Gráfico No. 8
Municipio de Goascorán: Población Económicamente Activa por sexo, año 2001



Fuente: Elaboración propia en base al XVI Censo de Población y Vivienda, INE, Honduras, 2001.

6.2 Población Económicamente Activa PEA y PEI

La población económicamente activa (PEA) representa el 47.8% de la población total del municipio mayor de los 14 años (6,745 hab.) los ocupados representan el 99% de la PEA, en consecuencia el 1% son desocupados del total de la PEA, el 4.1% está constituido por mujeres.

Del total de la PEA el mayor peso relativo lo ocupan los trabajadores(as) independientes, 69.53%, en segundo lugar los que trabajan como trabajador(a) familiar con 14.86% y en tercer lugar los que trabajan con empleados(as) domésticos 3.04%, en esta última categoría las mujeres ocupan el 50.8%.

Casi la mitad de la población ocupada se encuentra ubicada en la categoría de trabajador independiente con 65%, seguida de la categoría de empleado u obrero con 11% de los ocupados, esto podría estar vinculado a la producción agropecuaria, en el caso de las mujeres ocupadas prevalece la categoría de trabajador independiente con 49.32%.

Del total de la PEA del municipio de Goascorán más de la mitad tienen educación primaria como su último nivel de instrucción aprobado (61%) y el 21% no tienen ningún nivel de instrucción, lo que afecta grandemente a la población ya que 21 de cada 100 personas económicamente activa (PEA) carecen de nivel de educación. (Ver cuadro anexo).

La PEI del municipio de Goascorán representar el 57.3%, predomina la categoría de sólo realizó quehaceres del hogar con 47% y la categoría de sólo estudio con 43%.

Tabla No. 18
Municipio de Goascorán: Población Económicamente Activa por nivel educativo según sexo y área de residencia nivel educativo rural

Nivel educativo	Rural		
	Mujeres	Hombres	Total
Ninguno	33	483	516
Alfabetización	1	14	15
Pre-primaria	2	9	11
Primaria	180	1,300	1,480
Secundaria Ciclo Común	31	97	128
Secundaria diversificado	119	110	229
Superior no Universitario	19	19	38
Universitaria	13	12	25
Post universitario			
Totales	398	2,044	2,442

Fuente: Elaboración propia en base al XVI Censo de Población y Vivienda, INE. Honduras, 2001.

6.3 Relación de dependencia

La relación de dependencia indica que hay 100 personas dependientes por cada 100 personas que están en las edades de 14 a 64 años, 102.3% personas dependientes debido al alto porcentaje de menores de 17 años existente (51%) producto de los altos niveles de fecundidad en esta área.

6.4 Menores y adolescentes ocupados

Según el Código de la Niñez y la Adolescencia, se considera como niños a los menores de 17 y adultos a los de 18 años.

En Goascorán hay un alto número de niños y/o adolescentes que trabajan, los que no se registran como ocupados. La incorporación laboral a temprana edad es una de las principales razones por las cuales niños y niñas no asisten a la escuela o se retiran de ella.

Se observa que existe un alto índice de ocupación de mano de obra infantil y adolescente en el área rural, lo cual puede estar asociado al tipo de actividad económica que realiza, como es el trabajo de la agricultura y las condiciones de pobreza que existen en cada zona.

Entre las principales causas del trabajo infantil se destacan la falta de ingresos familiares suficientes, el abandono de los padres y la falta de estímulos para percibir las ventajas de la educación.

6.5 Jefatura de hogares

Del total de hogares que había en el municipio de Goascorán en el 2001, 69.28% están jefeados por hombres y 30.72 % por mujeres, la jefatura masculina predomina en el municipio, debido a que es rural y que la mayor concentración de población se ubica en esta área.

Tabla No. 19
Municipio de Goascorán: Jefatura de hogar por sexo

Área	Jefe de hogar					
	Masculino	%	Femenino	%	Total %	Total P.
Rural	1,818	69.28	806	30.72	100	2,624

Fuente: Elaboración propia en base al XVI Censo de Población y Vivienda, INE, Honduras, 2001.

6.6 Trabajó el jefe de hogar durante la semana antes del censo

Un dato interesante está relacionado con el acceso al trabajo por parte de los jefes de hogares, en el caso de Goascorán puede observarse que existen dificultades de trabajo sobre todo a nivel de área donde un 77% de los jefes de hogar manifestaron no haber trabajado en la semana previo al censo, esto recrudece su situación de pobreza.

Tabla No. 20
Municipio de Goascorán: Personas que trabajaron la semana previa al censo

Área	Trabajó durante la semana previa al censo			
	Sí	%	No	%
Rural	2,442	29	8,392	77

Fuente: Elaboración propia en base al XVI Censo de Población y Vivienda, INE. Honduras, 2001.

Otro Aspecto interesante de analizar es lo referente al nivel de instrucción del jefe del hogar, ya que se considera que una buena parte de hogares carenciados está relacionado con la educación del jefe del hogar, en otras palabras a mayor escolaridad del jefe de hogar mejores condiciones del mismo, en el caso de Goascorán puede apreciarse en los datos que los jefes de hogar masculinos tienen un mejor nivel de instrucción en relación a los jefes de hogar femenino, esto pone en desventaja a los últimos pues se encuentran mayormente vulnerables, el nivel educativo de mayor porcentaje es el de educación primaria, el cual es casi tres veces mayor entre los hombres respecto a las mujeres, el otro aspecto que vale la pena recalcar es que los niveles no universitario y universitario siguen siendo mucho mayor entre los hombres, esto podría estar relacionado con el hecho de que las mujeres se unen en matrimonio más temprano que los hombres y esto de alguna manera frena sus aspiraciones educativas.

CAPÍTULO VII.

Condiciones de vida en el municipio

Todas las personas tienen derecho a tener una vivienda digna, acceso a servicios básicos y educación, así como derecho a un trabajo que les permita satisfacer sus necesidades. Sin embargo no todos los pobladores del municipio de Goascorán tienen acceso a satisfacer sus necesidades básicas sobre todo aquellos que viven en las áreas rurales.

Otro de los métodos utilizados para medir el nivel de pobreza es el Método de Necesidades Básicas Insatisfechas (NBI) el cual nace con el objetivo de proveer un método directo de “identificación” de los pobres, tomando en cuenta aspectos que no se ven necesariamente reflejados en el nivel de ingreso de un hogar, y aprovechando el inmenso potencial de desagregación geográfica que permite la información censal.

Este capítulo trata del análisis de cuatro indicadores:

- i) Acceso a una vivienda que asegure un estándar mínimo de habitabilidad para el hogar.
- ii) Acceso a servicios básicos que aseguren un nivel sanitario adecuado.
- iii) Acceso a educación básica.
- iv) Capacidad económica para alcanzar niveles mínimos de consumo.

En el cuadro siguiente se presentan las dimensiones e indicadores utilizados para medir los niveles de pobreza en el municipio de Goascorán.

Tabla No. 21
Municipio de Goascorán: Indicadores de necesidades básicas insatisfechas por hogar

Necesidades básicas	Dimensiones	Variables censales
Acceso a vivienda	a. Condición de la vivienda	Materiales de construcción utilizados en piso, paredes y techo
	b. Hacinamiento	i Número de personas en el hogar ii Número de cuartos de la vivienda
Acceso a servicios sanitarios	a) Disponibilidad de agua potable	Fuente de abastecimiento de agua en la vivienda
	b) Tipo de sistema de eliminación de excretas	i) Disponibilidad de servicio sanitario ii) Sistema de eliminación de excretas
Acceso a educación	Asistencia de los niños en edad escolar a un establecimiento educativo	i) Edad de los miembros del hogar ii) Asistencia a un establecimiento educativo
Capacidad económica	Probabilidad de insuficiencia de ingresos del hogar	i) Edad de los miembros del hogar ii) Último nivel educativo aprobado iii) Número de personas en el hogar iv) Condición de actividad

Fuente: Elaboración propia en base al XVI Censo de Población y Vivienda, INE. Honduras, 2001.

7.1 Acceso a vivienda en el municipio

Tabla No. 22
Municipio de Goascorán: Población y vivienda

No. de habitantes	No. de viviendas
13,262	3,145

Fuente: Elaboración propia en base al XVI Censo de Población y Vivienda, INE. Honduras, 2001.

El municipio de Goascorán, según datos obtenidos a través del XVI Censo de Población y Vivienda realizado en el 2001, cuenta con un total de 3,145 viviendas que albergan una población de 13,262 habitantes.

7.2 Nivel de pobreza

Según el mapa de pobreza elaborado en 1994 por el Fondo Hondureño de Inversión Social (FHIS) el municipio de Goascorán se encuentra en una situación mala, esta categoría corresponde a aquellos municipios que están en una escala de 45.0 a 55.00, (ver anexo), cabe señalar que los indicadores utilizados en este mapa de pobreza fueron: dotación de agua, desnutrición, saneamiento básico, analfabetismo.

7.3 Condición de las viviendas se mide por el tipo de materiales que se usan en las paredes, techo y piso

En el caso de Goascorán en el ámbito municipal hay predominio de las viviendas con paredes de bahareque (42%) y el 37% están construidas sus paredes de adobe, mientras que un porcentaje menor están construidas de ladrillo rafón 10% y 7% de bloque de cemento.

Podríamos decir que como el municipio de Goascorán es totalmente rural y sus habitantes no cuentan con suficientes fuentes de empleo, quizás por esa razón la mayoría de las viviendas están construidas con paredes de bahareque, lo que nos hace pensar que son habitantes carentes de una vivienda digna que les mejore sus condiciones de vida y especialmente de salud, ya que es una población vulnerable a contraer enfermedades respiratorias.

Tabla N o. 23
Municipio de Goascorán: Material de las paredes de la vivienda

Materiales de las paredes	Total	Porcentaje
1. Ladrillo rafón	255	9.89%
2. Piedra rajada o	3	0.12%
3. Bloque de cemento	178	6.90%
4. Adobe	959	37.18%
5. Madera	38	1.47%
6. Bahareque	1,082	41.95%
7. Palo o caña	34	1.32%
8. Material de desecho	5	0.19%
9. Otro	25	0.97%
Total	2,579	100.0%

Fuente: Elaboración propia en base al XVI Censo de Población y Vivienda, INE. Honduras, 2001.

Para la cubierta del techo predomina el uso de la teja de barro casi la totalidad, de las viviendas están revestidas de este material (91.31%) y un porcentaje menor 2.39% cubren el techo con, paja o palma, material de desecho y otro tipo de material no especificado.

Un porcentaje menos significativo de viviendas 6.26% cuentan con techos más durables ya que son construidos con lámina de asbesto, lámina de zinc y concreto.

Se supone que estas son las viviendas que se encuentran en mejores condiciones y sus ocupantes están más protegidos.

Tabla No. 24
Municipio de Goascorán: Viviendas, según el material del techo

Materiales del techo de la vivienda	Área	
	Rural	%
Teja de barro	2,355	91.31
Lámina de asbesto	110	4.26
Lámina de zinc	43	1.66
Concreto	9	0.34
Paja, palma	11	0.42
Material de desecho	5	0.19
Otro	46	1.78
Totales	2,579	100

Fuente: Elaboración propia en base al XVI Censo de Población y Vivienda, INE. Honduras, 2001.

Con relación a la calidad del piso de la vivienda a nivel general predomina el piso de tierra, 53.35% lo que indica que una de cada dos viviendas, se encuentra en estas condiciones por lo que el riesgo de contraer enfermedades diarreicas para los niños menores de cinco años, que habitan estas viviendas es mayor, ya que las enfermedades diarreicas y bronco-pulmonares tienen su mayor incidencia en aquellas viviendas en que predomina el piso de tierra. Las casas con plancha de cemento son 19,58%, mientras que las casas con ladrillo de cemento son 17.02 %, con ladrillo de terrazo 6.86%, siendo la madera, el ladrillo de barro y la cerámica, los materiales menos usados en el piso de las viviendas.

Tabla No. 25
Municipio de Goascorán: Viviendas por áreas de residencia, según material del piso

Tipo de piso	No. de viviendas	%
Tierra	1,376	53.35
Plancha de cemento	505	19.58
Madera	4	0.15
Ladrillo de cemento	439	17.02
Ladrillo terrazo	177	6.86
Ladrillo de barro	69	2.67
Cerámica	5	0.19
Otro	4	0.15
Totales	2,579	100

Fuente: Elaboración propia en base al XVI Censo de Población y Vivienda, INE. Honduras, 2001.

7.4 Acceso a los servicios básicos

El acceso a servicios públicos se mide a través de los siguientes indicadores: acceso a agua potable, consumo de agua potable, disposición adecuada de excretas y disposición de residuos sólidos y el acceso a energía eléctrica.

Tabla No. 26
Municipio de Goascorán: Procedencia del agua que se consume

Procedencia del agua que consume	No. de casos	%
De tubería del servicio público	1.004	38.93
De pozo malacate	468	18.15
De pozo con bomba	500	19.39
De vertiente, río	516	20.01
De lago o laguna	3	0.12
De vendedor o repartidor	16	0.62
Otro	72	2.79
Totales	2.579	100

Fuente: Elaboración propia en base al XVI Censo de Población y Vivienda, INE. Honduras, 2001.

a. Procedencia del agua que se consume

La mayoría de la población del municipio de Goascorán (38.93%) obtienen el agua que utilizan del sistema de servicio público, sin embargo un porcentaje significativo (37.54%) la obtienen de pozo malacate o con bomba y un porcentaje menor, la obtienen de vertiente o río, lago o laguna (20.13%), por otra fuente (2.79%), si sumamos estos tres últimos porcentajes se obtiene un 60.46% de viviendas que no accesan al servicio de agua pública, lo que nos hace suponer que en el municipio existe un déficit de cobertura de agua pública.

Por otra parte podemos decir que la población que no accesa al servicio de agua pública está directamente expuesta a contraer enfermedades gastrointestinales, bacteriales e infectocontagiosas.

b. Disposición adecuada de excretas

La mayoría de las viviendas de Goascorán más de la tercera parte no cuentan con adecuado sistema de disposición de excretas 47.11%, lo que nos hace suponer que practican la defecación al aire libre, lo que vuelve a esta parte de la población vulnerable a las enfermedades gastrointestinales y endémicas.

Un porcentaje menor cuentan con inodoro conectado a red de alcantarilla, inodoro de pozo séptico e inodoro con descarga (12.6%), mientras que el 40.29% hacen uso de letrina de pozo.

Cabe señalar que un porcentaje significativo de viviendas cuenta sólo con letrina de pozo simple, desconociéndose qué tan cerca se encuentra de los pozos de agua de consumo.

Tabla No. 27
Municipio de Goascorán: Tipo de servicio sanitario que utiliza

Tipo de servicio sanitario	No. de casos	%
Inodoro red alcantarilla	89	3.45
Inodoro pozo séptico	231	8.96
Inodoro con descarga	5	0.19
Letrina de pozo	1,039	40.29
No tiene	1,215	47.11
Total	2,579	100

Fuente: Elaboración propia en base al XVI Censo de Población y Vivienda, INE. Honduras, 2001.

c. Disponibilidad energética en el hogar

La mayor parte de las viviendas un poco más de la mitad (53%) utilizan candil o lámpara de gas para alumbrarse. Lo que significa que no disponen de servicio de alumbrado eléctrico del sistema público proporcionado por la Empresa Nacional de Energía Eléctrica (ENEE), un porcentaje significativo (37.53%) dispone de electricidad pública, el 6.51% utilizan electricidad privada y de motor privado, mientras que un 3% se alumbran con vela, panel solar, ocote y otro tipo de alumbrado no especificado.

Tabla No. 28
Municipio de Goascorán: Disponibilidad de alumbrado eléctrico

Fuente de energía	Número de instalaciones total	Porcentaje
Electricidad pública (ENEE)	968	37.53
Electricidad privada	146	5.66
Electricidad de motor privado	22	0.85
Candil o lámpara	1,368	53.04
Vela	11	0.43
Panel solar	21	0.04
Ocote	1	0.81
Otro	42	1.63
Totales	2579	100

Fuente: Elaboración propia en base al XVI Censo de Población y Vivienda, INE. Honduras, 2001.

Como puede observarse en el cuadro anterior, el porcentaje de viviendas que no disponen de energía eléctrica suministrada por la Empresa Nacional de Energía Eléctrica (ENEE) es mayor (53%), mientras que menos de la mitad (37.53%) son los que hacen uso del alumbrado público. Esto nos hace suponer que los habitantes del municipio tienen un déficit de cobertura por parte de la ENEE, la cual no cubre ni la mitad de la población. Quizá esto se deba a que es un área rural y se hace más difícil el acceder a los servicios públicos.

Tabla No. 29
Goascorán: Nivel de instrucción del jefe de hogar

Jefe de hogar				
Nivel de instrucción	Masculino	%	Femenino	%
Ninguno	688	37.84	345	42.80
Alfabetización	16	0.88	6	0.74
Pre-primaria	8	0.4	3	0.37
Primaria	902	49.6	376	46.65
Secundaria ciclo común	76	4.18	29	3.59
Secundaria diversificado	102	5.61	39	4.83
Superior no universitario	15	0.82	5	0.62
Universitaria	10	0.55	2	0.24
Post-grado universitario	1	0.05	1	0.12
Totales	1,818	100.00	806	100

Fuente: Elaboración propia en base al XVI Censo de Población y Vivienda, INE, Honduras, 2001.



CAPÍTULO VIII.

Población y medio ambiente

Honduras, es un país rico en recursos naturales pero la acción del hombre sobre estos recursos ha degradado el ambiente, poniendo en peligro la flora y fauna y aun su propia existencia, reduciendo la calidad de vida humana.

Lo que ha generado gran preocupación en el gobierno central por lo cual se creó la Secretaría de Recursos Naturales y Ambiente en el año 1996, mediante el Decreto No. 218-96, aunque se han hecho esfuerzos para mejorar y proteger el ambiente hace falta una labor de concientización de la población.

8.1 Fuente de agua

Las principales fuentes de agua del municipio es el río Goascorán que es uno de los principales afluentes de la vertiente del pacífico que sirve de línea divisoria de forma natural con la hermana república de El Salvador, también en el municipio se encuentran diversas quebradas pequeñas de las que sobresalen la quebrada de La Flor, Quebrada Honda, Piedra Colorada, Rancho Grande y el río San Juan.

8.2 Vegetación y flora

El municipio de Goascorán presenta especies forestales de gran valor en lo referente a bosques latifoliados, existen especies de árboles de madera preciosa como el laurel, almendro, quebracho. También existen otras especies como mozote, huesillo pintadillo, comida de culebra, michiquieste, matapalo, mora entre otros.

8.3 Fauna

En el municipio de Goascorán los animales que más se han observado en los últimos años debido a la destrucción de la biodiversidad del municipio están las ardillas, cusucos, guasalos, pisotes, zorrillos, garrobos, lagartijas, murciélagos, tigrillo, también se observan aves como golondrinas, tijerillas, checo, empedrado tijul, zanate, gaviotas, palomas jicareras, paloma marinas, codornices y zorzales.

8.4 Clima

La zona que se ubica en el municipio de Goascorán, presenta un clima lluvioso, con precipitaciones altas en los meses de octubre y noviembre, también presenta una temperatura promedio de 27 a 30 grados centígrados su altura es aproximadamente de 50 metros sobre el nivel del mar.

8.5 Áreas protegidas

El municipio posee un área protegida que comprende una extensión de 5,752 ha y está conformada por una laguna de invierno que se denomina, Bebería en esta laguna se ubican especies de mangle y pasto. Este sitio sirve como hábitat para muchos mamíferos, aves nativas y emigratorias, reptiles, peces, moluscos, crustaceos. Dentro de las comunidades de la zona de influencia se destacan Agua Caliente, Las Marías, El Carmen, Nueva Concepción, Azacualpa, Tierra Hueca, El Congo, El Gramar, Ojo de Agua, Las Hormigas y Varsovia.

8.6 Geomorfología y uso potencial del suelo

La mayoría de los suelos de Honduras son de composición mineral y por lo regular su contenido de humus o materia orgánica es bajo, excepto las regiones de bosques de hoja anchas o caducifolios, propios de clima templados de altura o bien de la selva tropical o pluvioselva en los cuales no ha intervenido la mano del hombre. (Pineda, Noé. Geografía de Honduras, pág. 141. 1997).

Este municipio se ubica dentro de la clasificación de suelos Coray, suelos formados en bajas altitudes de 600 metros sobre el nivel del mar; se caracterizan por ser bien avenados o drenados poco profundos derivados de ignimbristas, de relieve ondulado o calinoso con pendientes de 15 a 25 por ciento; el suelo horizontal o superficial es franco o franco limoso, pardo oscuro, friable o desminozable tiene una reacción medianamente ácida con PH de 6.0.

Los cultivos más frecuentes son maíz, sorgo, y frijón, los rendimientos son muy pocos de 7 a 10 quintales por hectáreas, lo recomendable es utilizarlos para pastos, el perfil del suelo se clasifican entre el grupo de los Litozoles.

8.7 Principales amenazas medio ambientales

En Goascorán, las emergencias por inundaciones han estado asociadas, principalmente por la utilización de las áreas aledañas a los causes de los ríos y quebradas.

Las intensas lluvias que se presentan en la parte final de la época de invierno aunado a la forestación de la zona y la alta erosión del suelo provocan las sedimentaciones de los afluentes del municipio.

Para la atención de las amenazas medio ambientales el municipio cuenta con el comité de emergencia municipal, las principales zonas bajo amenaza de inundaciones son las causadas por el río Negro y quebrada la Pacona, como la colonia 27 de Mayo, barrio San Miguel, El Estribo, Las Lajas, Santa Catarina, el Fortín y en la zona de los cultivos son afectados unas 5,000 manzanas.

8.8 Amenaza por sequía

Hace unos 20 años el municipio se ha vuelto vulnerable al fenómeno de las sequías por efectos de altas temperaturas provocadas por incendios forestales y en los fenómenos de El Niño y a la fase fría denominada La Niña. El municipio es uno de los más afectados por encontrarse en la zona del pacífico hondureño, en los últimos años este fenómeno ha sido el más intenso del siglo. Producto de la sequía las producciones que se daban en menor escala de granos básico se han perdido provocando que las familias entren en situación de pobreza por la falta de trabajo en el campo y del medio de subsistencia, se consideran más vulnerables las comunidades localizadas en los sitios altos.

8.9 Amenazas por cortes de carreteras

El aislamiento de las comunidades se presenta con frecuencia en tiempo de lluvias a causa del corte de carretera y caminos, colapsamiento de puentes que afecta el tránsito normal de la población por las vías de comunicación por varios días.

8.10 Principales problemas por mal manejo de los recursos naturales

Entre los principales problemas que se presentan en el municipio por el mal manejo de los recursos naturales están la acelerada deforestación a que se somete el poco recurso forestal del municipio para el consumo de leña como fuente de energía para el uso doméstico provocándose así un daño irreversible en el recurso bosque.

La explotación del bosque sin plan de manejo en el municipio también lleva a la disminución de la producción hídrica de la zona provocando modificaciones en el sistema climatológico.

Otro aspecto es que día a día la frontera agrícola se extiende en busca de mejores tierras para la agricultura y ganadería.

CAPÍTULO IX.

Potencial turístico

Para la elaboración de este capítulo se realizó un trabajo de campo, en el cual se aplicó una encuesta a informantes claves del municipio como ser: alcalde, vice alcalde, autoridades religiosas, educativas y personas vinculadas al turismo; asimismo con el propósito de validar la información recabada se realizó un seminario en el municipio de San Juan de Ojojona en el que participaron las autoridades municipales o sus representantes autoridades del PLATS (Postgrado Latinoamericano en Trabajo Social), alumnos de la Maestría en Demografía Social y otros actores sociales del municipio.

a. Lugares turísticos potenciales y actuales

El municipio de Goascorán cuenta con los siguientes lugares turísticos

- ❖ El Amatillo, lugar ubicado a una distancia de 5 kilómetros, su acceso se hace por calle pavimentada, en este lugar se encuentra todo tipo de mercadería debido a la cercanía con la hermana república de El Salvador.
- ❖ El Salto, ubicado a 15 kilómetros de la cabecera municipal, para llegar a este lugar se hace por carretera mixta, parte pavimentada y parte de tierra, únicamente es visitado por los vecinos de Goascorán, debido a que no se ha desarrollado turísticamente, pero con un poco de interés y de esfuerzo podría serlo, y se convertiría en una fuente de ingreso para el municipio.

- ❖ La Torre, ubicada a 6 kilómetros de la cabecera municipal, el acceso al lugar se hace por carretera de tierra, es visitada especialmente los fines de semana y para Semana Santa, y lo visitan nacionales, extranjeros, pero principalmente locales. Su vegetación es bastante buena convirtiéndolo en un lugar agradable y placentero.
- ❖ Río Goascorán, ubicado a 2 kilómetros de la cabecera municipal, su acceso es vía carretera de tierra es una zona donde el visitante encuentra bosque de mangle de varios tipos, aves como la garza y especies marítimas.

Este lugar es visitado especialmente por locales del municipio y sus alrededores, aunque también llegan extranjeros y nacionales en menor escala, (excursiones de los colegios de la capital, como del departamento de Choluteca y Valle, debido a que no está bien desarrollado turísticamente, pero que en un futuro podría llegar a convertirse en un lugar de mucho interés.

Los días de mayor afluencia a estos lugares son los fines de semana, feriados, nacionales, Semana Santa, y en tiempo de navidad que son fechas cuando las personas nativas del lugar llegan *a vacacionar llevando algunas amistades.*

El atractivo de todos estos lugares es variado: religioso (retiros espirituales, paseos de reflexión y convivencia grupal), natural (por su vegetación y la tranquilidad), gastronómico (por sus exquisitas comidas) e histórico.

b. Acontecimientos que atraen turismo al municipio

El acontecimiento que atrae más turismo en el municipio es la feria patronal celebrada el 2 de febrero y 30 de septiembre día de San Jerónimo.

c. Tipo de turismo

El municipio de Goascorán presenta tres tipos de turismo

- ❖ Turismo de día
- ❖ Turismo de paso
- ❖ Turismo de estadía

d. Infraestructura del municipio

Goascorán para atender a sus visitantes cuenta con la siguiente infraestructura: Agua, transporte, comedores, energía eléctrica, talleres de mecánica, clínica, y letrinas.

e. Valoración del potencial turístico

Después de realizar nuestro trabajo de campo y validar la información, se considera que el municipio de Goascorán es un pueblo que tiene un gran potencial turístico, pero se hace necesario realizar mayor inversión en este rubro sobre todo de las autoridades municipales.

Bibliografía

- ❖ AMHON (2002) Lista de Alcaldes de los Municipios de Honduras.
- ❖ Atlas de Honduras (2000), Editorial Ramsés.
- ❖ Fiallos, Carmen. (1989) Los Municipios de Honduras. Editorial Universitaria.
- ❖ INE. (2001) Base de Datos en Redatam de los Municipios del Corredor Turístico Centro-Sur.
- ❖ Pineda Portillo, Noé. (1980) Geografía de Honduras.
- ❖ SECPLAN, OIT. (1994) Honduras, Libro Q Pobreza, Potencialidad y Focalización Municipal.
- ❖ Secretaría de Obras Públicas Transporte y Vivienda, Instituto Geográfico Nacional. (1997) Diccionario Geográfico Nacional.
- ❖ Secretaría de Recursos Naturales. (2000) informe del Estado del Ambiente.
- ❖ Secretaría de Salud Pública/ASHOMPLAFA/USAID, (2001) Honduras: encuesta Nacional de Epidemiología y Salud Familiar ENESF.
- ❖ Secretaría de Salud Pública (2002) Departamento de Estadística, Atenciones Maternas, Enfermedades más comunes por Región y Municipio.
- ❖ Servicio Meteorológico Nacional. (2002) Datos de Temperatura y Precipitación de los Municipios del Corredor Turístico Centro-Sur.
- ❖ UNAH, Observatorio Astronómico Nacional, mapas y hojas cartográficas del municipio.

Glosario

Área urbana: Son todos los lugares poblados que tienen las siguientes características: dos mil habitantes o más, servicio de agua por tubería, comunicación terrestre (carretera o ferrocarril) o servicio regular marítimo; escuela primaria completa (los seis grados), correo o telégrafo; y que posean por lo menos uno de los siguientes servicios: alumbrado eléctrico, alcantarillado, centro de salud.

Área rural: Son todos los lugares poblados que no tienen las características determinadas para el área urbana.

Clase de alumbrado: Es el tipo de iluminación artificial que hay en la vivienda como ser: la electricidad proveniente del sistema público o privado, electricidad de motor propio y panel solar, alumbrado de candil o lámpara de gas, vela, ocote y otro.

Disponibilidad de servicio sanitario: Es el sistema utilizado para eliminación de excretas y de acuerdo a su tipo se clasifican en: inodoro conectado a red de alcantarilla, inodoro conectado a pozo séptico, inodoro con descarga a río, quebrada, laguna, mar o lago, letrina de pozo simple y no tiene.

Disponibilidad de tubería para servicio de agua: Es el sistema de cañería por el que se provee de agua a las viviendas. Este servicio puede estar ubicada dentro de la vivienda y fuera de la vivienda pero dentro de la propiedad.

Emigrante: se refiere al que sale de una localidad o país y *traslada su residencia al lugar de destino.*

Fuente de agua: Es la fuente que utiliza la vivienda para abastecerse de agua, tales como: Tubería del sistema público o privado, pozo con bomba, pozo malacate, vertiente, río o arroyo, lago o laguna, vendedor o repartidor ambulante y otro.

Migración: es el movimiento que realiza la población y que implica un cambio de localidad o país y de residencia habitual, definido en un intervalo de tiempo determinado. La migración es uno de los procesos demográficos que actúan más rápidamente en la composición y estructura de la población.

Migraciones internas: se refiere al cambio de residencia que se produce entre localidades o divisiones político-administrativas en el marco interno de un país.

Migraciones internacionales: se refiere al cambio de residencia que implica el traspaso de los límites de un país.

Migraciones netas: es el saldo migratorio del país o localidad. Se obtiene deduciendo del total de inmigrantes el número de emigrantes correspondiente. Este saldo será positivo cuando predominen los inmigrantes, y negativos en el caso contrario.

Material de construcción de vivienda: Son los elementos utilizados en la construcción de paredes, techos y pisos de las viviendas. Se indica el predominante y su tipo depende de los que se utilizan con más frecuencia en el país.

Paredes: Se clasifican en: Ladrillo rafón, piedra rajada o cantera, bloque de cemento o concreto, adobe, madera, bahareque, palo o caña, material de desecho y otro.

Pirámide de edades: es la representación gráfica en un histograma de la distribución por edad según el sexo de una población. En la misma, la ordenada representa la edad, colocándose convencionalmente al lado izquierdo al sexo masculino y al lado derecho al sexo femenino. En la abscisa se refleja en forma absoluta o relativa la magnitud de población de la distribución por edad.

Piso: Se clasifican en: Tierra, plancha de cemento, madera, ladrillo de cemento, ladrillo de terrazo o granito, ladrillo de barro, cerámica y otro.

Población desocupada: Comprende a las personas que durante el período de referencia están sin empleo y buscan trabajo remunerado, a las personas que no hayan estado trabajando nunca y que se encuentran disponibles para trabajar y están buscando trabajo.

Población Económicamente Activa: está constituida por todas las personas de ambos sexos, que suministran la mano de obra disponible para la producción de bienes materiales y de servicio. Comprende tanto las personas ocupadas como las desocupadas. Se basa en preguntar a la persona su actividad en un intervalo de tiempo perfectamente definido e inmediatamente anterior al momento del censo o encuesta, este intervalo de tiempo se le conoce como “período de referencia” y generalmente en la práctica censal este período es de una semana anterior al censo.

Población Económicamente Inactiva (PEI): personas que no tienen un trabajo pero que no lo buscan activamente. Comprende a los pensionados, jubilados o rentistas, ama de casa, estudiantes, incapacitados permanentes y a otros como no categoría remanente. Esta población no económicamente activa está a cargo o depende económicamente de la PEA.

Población ocupada: comprende a las personas que durante el período de referencia declararon que están trabajando al momento de la entrevista, a las que tengan un empleo pero no están trabajando por encontrarse temporalmente ausentes por enfermedades, vacaciones o permiso.

Tasa: Es la frecuencia de los eventos demográficos acaecidos en una población durante un determinado período de tiempo. Puede obtenerse mediante la relación de un dato de intervalo con un dato de instante o relacionando dos datos de instantes (esta última no es muy utilizada en demografía). Es decir, las tasas se obtienen dividiendo la cifra total del hecho secuencial analizado (nacimientos, defunciones, matrimonios) entre la población media (dato del momento) del período de tiempo considerado. Una vez obtenido el valor de la tasa, se multiplica, generalmente por mil como vía de facilitar su expresión.

Tasa de crecimiento: Es el ritmo en que la población aumenta o disminuye en un año determinado debido al aumento natural y a la migración neta, expresada como porcentajes de la población base.

Tiempo de duplicación de una población: El tiempo de duplicación es una forma aproximada de estimar la futura dimensión de la población, bajo condiciones de crecimiento relativo constante. Permite dar una idea de la rapidez con que crece la población actualmente.

Tasa de Fecundidad General (TFG): Representa el número de nacimientos habidos por cada mil mujeres en edad fértil, es decir, de 15 a 49 años en un tiempo determinado.

Tasa de Fecundidad por Edad (${}_nF_x$): Representa la frecuencia con que ocurren los nacimientos de hijos de mujeres de un grupo de edad determinada, con respecto a las mujeres del mismo grupo de edad, es decir, los nacimientos provenientes de madres de 20 a 24 años, respecto al total de mujeres de 20 a 24 años y así consecutivamente por cada grupo de edad.

Tasa Bruta de Natalidad (TBN): Indica el total de niños nacidos vivos ocurridos durante un año calendario por cada mil habitantes en un determinado año calendario. Esta tasa se calcula dividiendo el número de nacimientos ocurridos en un año entre la población total del mismo año y se multiplica por mil. El resultado indica la frecuencia de nacimientos con respecto a la población total.

Tasa Bruta de Mortalidad (TBM): Se define como el total de defunciones o muertes ocurridas por cada mil habitantes durante un año calendario. Esta tasa se calcula dividiendo el número total de defunciones entre la población total.

Tasa de Mortalidad Infantil (TMI): se refiere a las muertes de niños desde su nacimiento hasta el primer año de vida. La tasa de mortalidad infantil representa la frecuencia con que ocurren las defunciones de niños menores de un año en relación con el número de nacimientos en ese mismo año, generalmente el resultado se expresa por cada 1000 nacidos vivos.

Tasa Bruta de reproducción: Es la suma de las tasas específicas por edad, toma en cuenta solamente los nacimientos de las niñas. Indica el número promedio de hijas que tendría una mujer durante su período reproductivo, si las tasas de fecundidad por edad del período considerado se mantuvieran y las mujeres no tuvieran riesgo de morir.

Techo: Se clasifica en: Teja de barro, lámina de asbesto, lámina de zinc, concreto, paja, palma o similar, material de desecho y otro.

Tipo de vivienda: Es la destinada a servir de habitación a una o varias personas que viven con o sin vínculos familiares. Esta vivienda puede ser independiente, apartamento, cuarto en mesón, local o construido para vivienda, albergue transitorio, casa improvisada y otro.

Vivienda: Es un lugar estructuralmente separado e independiente, construido, reformado o habilitado para fines de alojamiento temporal o permanente de personas. También podrá considerarse como vivienda, a cualquier otra clase de albergue fijo o móvil ocupado por personas como lugar de alojamiento a la fecha del censo.

ANEXOS

Anexo I

Mapa de Honduras y el municipio de Goascorán, Valle



Fuente: Sistema de Información Geográfica, Observatorio Astronómico Centroamericano de Suyapa, Universidad Nacional Autónoma de Honduras, UNH. 2003.

Anexo 2

UNIVERSIDAD NACIONAL AUTÓNOMA DE HONDURAS
POSTGRADO LATINOAMERICANO EN TRABAJO SOCIAL
MAESTRÍA EN DEMOGRAFÍA SOCIAL

FICHA DE INFORMACIÓN BÁSICA DE OFERTA TURÍSTICA
(Hacer una ficha por cada sitio de interés identificado)

1. NOMBRE DEL LUGAR: _____

Ubicación _____

Municipio _____ Departamento _____

2. DISTANCIA km DE:

Cabecera municipal al sitio de interés _____

Desde Tegucigalpa al sitio de interés _____

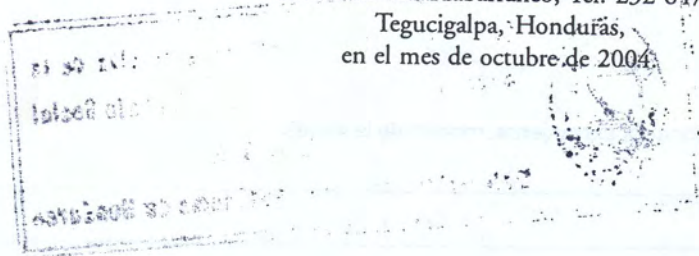
3. ACCESO: Pavimentada _____, Carretera de tierra _____, Sendero _____

4. Quienes lo visitan principalmente (nacionales, extranjeros, motivo de la visita).

5. Fecha o días de mayor afluencia a este lugar _____

6. DESCRIPCIÓN DEL LUGAR Y SU ENTORNO (en qué consiste su atractivo: natural, religioso, arquitectónico, arqueológico, antropológico, gastronómico, étnico, histórico, producción artesanal). (SI ES POSIBLE, TOMAR FOTOGRAFÍA).

Se terminó de imprimir en los talleres gráficos de
Ediciones Guardabarranco, Tel. 232-6474,
Tegucigalpa, Honduras,
en el mes de octubre de 2004.



Universidad Nacional Autónoma de Honduras



Postgrado Latinoamericano en Trabajo Social
Maestría en Demografía Social

Edificio 4A, 4to. piso, Ciudad Universitaria UNAH
Tegucigalpa, M.D.C., Telefax: (504) 239-4225
E-mail: maestriademografiasocial@yahoo.es
platsunah@yahoo.es
Página Web: www.plats-hn.org

