

DIAGNÓSTICO SOCIODEMOGRÁFICO DEL MUNICIPIO DE VALLE DE ÁNGELES, FRANCISCO MORAZÁN

Miguel Figueroa

Universidad Nacional
Autónoma de Honduras



Postgrado
Latinoamericano
en Trabajo Social
**Maestría en
Demografía Social**



Universidad Nacional Autónoma de Honduras

**Postgrado Latinoamericano en Trabajo Social
Maestría en Demografía Social**

**DIAGNÓSTICO MUNICIPAL
VALLE DE ÁNGELES,
FRANCISCO MORAZÁN**

Miguel Figueroa

Tegucigalpa M.D.C., diciembre de 2003

304.6 Figueroa, Miguel
F469 Diagnóstico Municipal Valle de Ángeles, Francisco Morazán /
Miguel Figueroa.--1a. ed.-- (Tegucigalpa): (Guardabarranco),
2004
68 p.: Cuadros, gráficos, mapa
Post Grado Latinoamericano en Trabajo Social.
Maestría en Demografía Social
ISBN 99926-685-6-3
1.- DEMOGRAFÍA - ASPECTOS SOCIALES.

© Universidad Nacional Autónoma de Honduras
Postgrado Latinoamericano en Trabajo Social
Maestría en Demografía Social

Diagnóstico Municipal Valle de Ángeles, Francisco Morazán

ISBN: 99926-685-6-3

Elaborado por:
Miguel Figueroa

Corrección:
Rebeca Becerra

Diseño de cubierta:
Raúl Torres, Guardabarranco

Diagramación
Sandra Gálvez, Guardabarranco

Impresión offset:
Ediciones Guardabarranco
Tel. 232-6474

*Hecho e impreso en Honduras.
Todos sus derechos reservados.*

Índice

Presentación	9
--------------------	---

Capítulo I: CARACTERÍSTICAS GEOPOLÍTICAS E HISTÓRICAS DEL MUNICIPIO

1.1 Datos históricos	11
1.2 Posición geográfica	11
1.3 Límites del municipio	12
1.4 Condiciones climáticas	12
1.5 Topografía del municipio	12
1.6 Vías de comunicación	13
1.7 Gobierno municipal	13

Capítulo II: CARACTERÍSTICAS DE LA POBLACIÓN

2.1 Tamaño y peso relativo de la población	14
2.2 Ritmo de crecimiento	16
2.3 Tiempo de duplicación	17
2.4 Estructura de la población	18
2.5 Distribución espacial de la población ..	20

Capítulo III: VARIABLES DEMOGRÁFICAS

3.1 Tasa Bruta de Natalidad (T.B.N.)	22
3.2 Tasa Global de Fecundidad (T.G.F.)...	23
3.3 Tasa de fecundidad por edades y tasa de fecundidad general	23

3.4	Fecundidad en adolescentes	24
3.5	Tasa Bruta de Mortalidad (T.B.M.)	25
3.6	Migración del municipio	26
Capítulo IV: POBLACIÓN Y SALUD		
4.1	Cobertura en salud	28
4.2	Método de planificación familiar	29
4.3	Condiciones de salud de la población	30
Capítulo V: POBLACIÓN Y EDUCACIÓN		
5.1	Tasa de matrícula	34
5.2	Asistencia escolar	36
5.3	Población de 15 años y más por condición de alfabetismo	37
Capítulo VI: POBLACIÓN Y ECONOMÍA		
6.1	Actividades económicas	39
6.2	Población Económicamente Activa (P.E.A.) e Inactiva (P.E.I.)	41
6.3	Relación de dependencia	42
6.4	Menores y adolescentes ocupados	42
Capítulo VII: CONDICIONES DE VIDA DEL MUNICIPIO		
7.1	Condiciones de las viviendas	45
7.2	Acceso a los servicios básicos	47
7.3	Acceso a la educación	49
7.4	Jefaturas de hogar	50
Capítulo VIII: POBLACIÓN Y MEDIO AMBIENTE		
8.1	Fuentes de agua	53
8.2	Vegetación o flora	54
8.3	Fauna	54
8.4	Clima	54
8.5	Áreas protegidas	54
8.6	Geomorfología y uso potencial del suelo	54
8.7	Principales amenazas medio ambientales	55
8.8	Amenazas por inundación, derrumbes y deslizamientos	55
8.9	Amenaza por sequía	55
8.10	Amenaza por cortes de carretera	56
8.11	Principal problema por mal manejo de recursos naturales	56
Capítulo IX: TURISMO		
9.1	Ubicación del municipio	57
9.2	Acontecimientos	58
9.3	Tipo de turismo	58
9.4	Infraestructura	59

Bibliografía	60
Glosario	61
Anexos	
Mapa de Honduras y el municipio de Valle de Ángeles, Francisco Morazán	65
Encuesta aplicada a los municipios del corredor turístico centro-sur	66

Índice de tablas

1. Dinámica poblacional 1887-2001	16
2. Tabla de crecimiento poblacional del departamento de Francisco Morazán respecto al municipio	17
3. Distribución de la población por grandes grupos de edades	19
4. Distribución del índice de masculinidad por área de residencia y grupos quinquales	19
5. Distribución de la población según área de residencia	20
6. Variables demográficas y su incidencia en la población	22
7. Distribución de la fecundidad por edades año 2001	24
8. Defunciones y Tasa Bruta de Mortalidad por área	25
9. Defunciones por grupos de edades	26
10. Usuarios del método de planificación	29
11. Enfermedades de la Región Sanitaria No. 1	30
12. Enfermedades más comunes del municipio 2002	31
13. Atención primaria prestada a las mujeres	32
14. Nivel de desnutrición de menores de 5 años en el municipio	33
15. Tasa de matrícula por nivel educativo y combinado por sexo	34
16. Asistencia escolar en la población de 5-29 años por sexo	36
17. Asistencia escolar urbana por sexo	36
18. Asistencia escolar rural por sexo	36
19. Analfabetismo y alfabetismo general de municipio	37
20. Analfabetismo y alfabetismo área urbana	37
21. Analfabetismo y alfabetismo área rural	38
22. Población Económicamente Activa	42
23. Indicadores de las necesidades básicas insatisfechas	44
24. Viviendas por área de residencia según el material de paredes	45
25. Viviendas por áreas de residencia según el material del techo	46
26. Viviendas por área de residencia según material de piso	46
27. Cobertura de los servicios básicos año 2001	47
28. Disponibilidad de agua	47

29. Disponibilidad de energía	48
30. Eliminación de excretas	49
31. Nivel de instrucción totales por sexo	50
32. Nivel de instrucción por sexo y área de residencia año 2001	50
33. Jefaturas de hogar por sexo	51
34. Tipo de trabajo que realizó la semana previa al censo	51
35. Nivel de instrucción de los jefes de hogar	52

Índice de gráficos

1. Pirámide poblacional por sexo y grupos de edades	18
2. Población por aldeas del municipio	20
3. Tasa específica de fecundidad por área de residencia, 2000	23
4. Población migrante que reside en el municipio	27
5. Enfermedades más comunes de la Región Sanitaria No. 1, año 2000	31
6. Enfermedades comunes del municipio en el año 2000	32
7. Comparativos de las tasas de matrícula por nivel educativo y sexo	35
8. Población Económicamente Activa por sexo	40

Presentación

La Maestría en Demografía Social del Postgrado Latinoamericano en Trabajo Social en el proceso de formación de profesionales en Demografía Social con el propósito de contribuir al proceso de descentralización y fortalecimiento municipal, contempló la elaboración de Diagnósticos Sociodemográficos de 16 municipios del Corredor Turístico Centro Sur.

Los diagnósticos se elaboraron con el apoyo financiero del Fondo de Población de las Naciones Unidas, bajo la asesoría técnica-académica de la Dra. Elsa Lily Caballero Zeitún en el marco del Taller de Investigación Tesis que ella dirige.

Los diagnósticos contienen información sobre características generales del municipio y de la población, el potencial turístico, así como el análisis del comportamiento de las variables demográficas: mortalidad, fecundidad, migración y otras variables socioeconómicas.

Consideramos que este documento de diagnóstico se convertirá en una herramienta básica de consulta en la toma de decisiones y para la formulación de planes, programas y proyectos que faciliten la asignación y optimización de los recursos con que cuenta el municipio, tanto de las autoridades locales como de los funcionarios de instituciones públicas y privadas representadas en el nivel local, organismos internacionales y/o población en general.

Las fuentes de información fueron el XV Censo de Población y V de Vivienda, llevados a cabo por el Instituto Nacional de Estadísticas INE en el año 2001, información producida por instituciones públicas y privadas e información recopilada en el propio municipio.

El diagnóstico contiene información relevante sobre cuatro aspectos básicos del municipio como son las características generales, datos de población, variables demográficas y variables socioeconómicas.

El diagnóstico del municipio de Valle de Ángeles, Francisco Morazán ha sido elaborado por el Licenciado Miguel Figueroa, alumno de la segunda promoción de la Maestría en Demografía Social.

Martha Lorena Suazo
Coordinadora Académica
Maestría en Demografía Social
PLATS-UNAH

CAPÍTULO I.

Características geopolíticas del municipio de Valle de Ángeles

1.1 Datos históricos:

A mediados del siglo XIX Valle de Ángeles fue un caserío bajo la jurisdicción de San Antonio de Oriente y se llamó El Cimarrón. En 1865 fue elevado a categoría de municipio.

Su iglesia fue terminada en 1870.

En 1874 el presidente de la república general Luis Bográn le concedió terrenos egidales al municipio de Valle de Ángeles con una extensión de 205 caballerías más o menos.

En el pasado, Valle de Ángeles producía en cantidades comerciales naranjas de una dulce exquisitez variedad que se fue degenerando de manera paulatina. También sus pobladores durante algunos años explotaron la extracción de aceite de liquidámbar, lo mismo que la resina de ocote.

1.2 Posición geográfica:

El municipio de Valle de Ángeles está ubicado en la parte este del departamento de Francisco Morazán y su cabecera municipal se encuentra a 28 Kms. al Noreste de Tegucigalpa capital de la república de Honduras.

Tiene una extensión de 98.8 Kms. cuadrados aproximadamente localizándose entre la coordenadas 14°.07' latitud norte y 87°.13' longitud oeste.

Cuenta con 7 aldeas entre ellas Cerro Grande, Sabanetas, El Liquidámbar, Los Guanacastes, Río Abajo y Las Cañadas. Además tiene 32 caseríos.

La cabecera municipal se encuentra en una planada de la montaña La Tigra rodeada de pinares que hacen que su clima sea constantemente fresco por lo cual se permite el cultivo de varias plantas de carácter ornamental como jazmines, flores de júpiter, narcisos, recedas que le brindan un aroma especial a la localidad.

En Valle de Ángeles las principales actividades laborales están centradas en la artesanía que se venden en el mercado dominical o ferias artesanales que se realizan dos veces a la semana. En este municipio situado cerca de la capital se ha instalado un centro de adiestramiento artesanal para talladores de madera, cuero, ceramistas, tejedores y otros.

En la parte rural del municipio se practica la agricultura de subsistencia donde se cultiva el maíz y los frijoles, también cuenta con la ganadería pero no a gran escala debido a que se dedican al cultivo de plantas ornamentales.

1.3 Límites del municipio:

Valle de Ángeles limita al norte con el municipio del Distrito Central; al sur con el municipio de San Antonio de Oriente; al este con los municipios de Morocelí, El Paraíso, Villa de San Francisco, departamento de Francisco Morazán (F.M) al oeste limita con el municipio de Santa Lucía, F.M.

1.4 Condiciones climática:

El clima del municipio pertenece al clasificado dentro de la zona como sabana tropical de altura y la temperatura promedio oscila entre 16° y 20° centígrados.

También se presentan las dos épocas del año invierno y verano siendo el primero de más larga duración con un promedio de 8 meses de lluvia y con una precipitación de 2,000mm. de promedio anual.

1.5 Topografía del municipio:

La altitud del municipio sobre el nivel del mar es de 1,250 mts., topográficamente está constituido por un pequeño valle y una amplia región montañosa que constituye la parte de la zona de amortiguamiento del parque nacional La Tigra declarado patrimonio de la humanidad por la ONU.

El valle es cruzado por varias quebradas y riachuelos siendo algunos de ellos de agua de suave densidad, por tal motivo se han utilizado parte de sus aguas para ser proporcionadas a la capital para uso doméstico.

La mayor parte de sus montañas están cubiertas de pino que le permiten tener un clima fresco. También cuentan con árboles de maderas preciosas como laurel, el roble, caoba y guanacaste.

1.6 Vías de comunicación:

Es un municipio de fácil acceso que se encuentra cerca de la capital a sólo 28 Km., por una carretera completamente pavimentada que permite el acceso durante todo el año. Sus aldeas están comunicadas por carreteras de tierra que son transitables durante todo el año. A Valle de Ángeles se puede llegar también por la carretera Tegucigalpa-Danlí utilizando el desvío que conduce a la Villa de San Francisco y al municipio de San Juan de Flores que es una carretera secundaria.

1.7 Gobierno municipal:

El gobierno municipal de Valle de Ángeles está constituido por un Alcalde y un Vice Alcalde así como por cuatro Regidores, todos varones que forman la corporación municipal.

El actual Alcalde es el señor Sebastián Artica Ochoa del partido Liberal quien ganó las elecciones según la ley electoral el 28 de noviembre del 2001. La municipalidad cuenta con 6 dependencias la Alcaldía, Secretaría, Juzgado de Policía, Catastro, Tesorería y la Unidad Municipal de Ambiente.

La corporación municipal se reúne dos veces al mes para tratar asuntos del municipio, la responsabilidad ejecutiva recae en la figura del Alcalde.

CAPÍTULO II.

Características de la población

2.1 Tamaño y peso relativo de la población del municipio de Valle de Ángeles respecto al departamento y al país

El primer recuento de la población de la provincia de Honduras fue realizado en 1791, consistió en un resumen general que resultó de la visita del obispo Fray Fernando de Cadiñanos quien dio cuenta al supremo Consejo de Indias en ese mismo año. La Diócesis se componía de 135 poblaciones y 231 valles distribuidos en la jurisdicción de 35 curatos.

En el recuento poblacional de 1791 Cimarrón como se le conocía a Valle de Ángeles, figura como valle del curato de Santa Lucía, compuesto por los pueblos de: Tatumbra (cabecera), Mineral de Santa Lucía, San Antonio y por los valles de: Rancho, Yeguaré, San Lorenzo, San Pedro, Roducto, Maraita, Mansaragua; dicho curato contaba con una población de 1,814 habitantes (DGEC, 198: 5, 6,10; Fiallos, 1989: 180).

El segundo recuento poblacional fue ordenado por el Gobernador Intendente y Comandante General de la Provincia, don Ramón Anguiano en 1801. Este recuento poblacional fue en base a partidos (subdelegaciones y tenencias en que estaba

dividida la provincia). Valle de Ángeles pertenecía a la subdelegación de Tegucigalpa con el nombre de Cimarrón.

El Censo de Población de Honduras en 1881, fue realizado por el primer director y fundador de estadística, don Francisco Cruz. En este censo no se encuentran datos de población específicamente a nivel municipal (DGEC, 1981: 13, 23).

Para el año de 1887, el municipio de Valle de Ángeles no presenta datos estadísticos de su población.

Los datos poblacionales del municipio de Valle de Ángeles se mencionan como tal a partir del censo de 1901, donde se establece para este municipio una población de 1,620 habitantes. Hasta 1974 el crecimiento poblacional llega a incrementarse más del doble 3,654 habitantes; en el 2001 llega casi a septuplicarse con una población de 10,454 personas.

El peso relativo del municipio de Valle de Ángeles respecto al departamento de Francisco Morazán desde (1901-1905) presenta una pequeña declinación de 1.98% a 1.86%; de (1910-1916) se da un mínimo incremento de 1.87% respectivamente; el período de (1926-1930) sufre una baja de 1.69% a 1.29%; el período de 1935 a 1940 demuestra un aumento de 1.32% a 1.35%.

El período que comprende 1945 a 1974 se destaca por el descenso de 1.20% a 0.81%; mientras el último período de (1988-2001) exhibe un crecimiento de 0.83% a 0.94%.

Durante el período de (1901-2001), el municipio de Valle de Ángeles tiene el mayor peso relativo en 1901 (1.98%) y el menor en 1974 (0.81%).

De acuerdo a los datos del INE (tomo I) censo 2001, de la cantidad poblacional de los veintiocho municipios del departamento de Francisco Morazán, Valle de Ángeles ocupa el lugar número once.

El departamento de Francisco Morazán alcanza una población en el año de 1887 de 60,170 habitantes aumentando aproximadamente en dieciocho veces en el 2001 con una población de 1,109,900 habitantes, siendo el segundo departamento más poblado del país después del departamento de Cortés.

En el período de (1887-2001), este departamento presenta un incremento poblacional siendo en 1935 donde se observa un incremento mayor que el doble de 1887 (131,229), duplicándose esta población en 1961(284,428), creciendo tres veces más en el año 2001, el único año en que ocurrió una disminución en la población del departamento de Francisco Morazán en el período antes mencionado fue en 1905.

El peso relativo del departamento de Francisco Morazán respecto al país en el año de 1887 es 18.13%, presentando disminuciones hasta 1988 año en el cual se recupera en (18.40%), mientras que en el último censo del 2001 se observa una ligera disminución (18.26%).

Tabla No. 1
Municipio de Valle de Ángeles: Dinámica poblacional (1887-2001)

Años	1887	1901	1905	1910	1916	1926	1930	1935	1940	1945	1950	1961	1974	1988	2001
Población total del municipio	ND	1,620	1,382	1,531	1,609	1,501	1,465	1,735	2,140	2,095	1,982	2,560	3,654	6,483	10,454
% del Municipio de Valle de Ángeles respecto al total del depto. de Francisco Morazán		1.98	1.086	1.87	1.87	1.69	1.29	1.32	1.35	1.20	1.04	0.90	0.81	0.83	0.94
Población total del depto. de Francisco Morazán	60,170	81,800	74,324	81,844	86,119	88,605	113,483	131,229	158,918	173,938	190,359	284,428	453,597	781,601	1,109,900
% del depto de Francisco Morazán respecto al total nacional	18.13	15.04	14.86	14.79	14.21	12.64	13.29	13.64	14.34	14.49	13.91	15.09	17.07	178.40	18.26
Población total del país	331,917	543,741	500,136	553,446	605,997	700,811	854,784	962,000	1,107,859	1,200,542	1,368,605	1,884,765	2,656,948	4,248,561	6,076,885

Fuente: DGEC. Censos de Población y Vivienda levantados en Honduras de 1791 a 1974, Tegucigalpa, Junio 1981. Para los datos de 1988 y 2001 con base al INE. XXI. Censo de Población y Vivienda 2001. Tomo 2. Tegucigalpa, Honduras. Base de Datos Municipales en formato REDATAM. INE. 2001.

2.2 Ritmo de crecimiento de la población del municipio respecto a otros municipios del departamento

La tasa de crecimiento de la población del municipio de Valle de Ángeles en el período de (1887-2001) fue del 1.86% anual. En ese período se realizaron 15 censos de población, cuyas tasas de crecimiento ínter censales para el municipio se presentan en el cuadro posterior. La mayor tasa de crecimiento se presenta en el período (1974-1988), siendo del 4.4% anual, muy superior a las tasas de crecimiento de los otros períodos ínter censales.

La tasa de crecimiento del período (1974-1988), que fue alta, se corresponde con el peso relativo de 1974 de 0.8% siendo igual en 1988 con 0.8%. La segunda tasa de crecimiento alta se presenta en el período (1935-1940), con 4.2 % que se corresponde con el peso relativo del municipio de 1935 con 1.3%.

Como se señaló anteriormente, a partir de la década del 80 se producen en el municipio fuertes flujos inmigratorios. Un elemento significativo es que hay un período en el que la tasa de crecimiento de la población es menor que uno, lo que significa que no alcanzaba el nivel de reemplazo.

A pesar de que la región central ha sido afectada por fuertes cambios climáticos, y que producto de ellos se producen movimientos inmigratorios principalmente de la capital y municipios cercanos, en el período 1887- 2001. Se observan tres períodos en los cuales las tasas de crecimiento del

municipio de Valle de Ángeles están entre las más altas en el departamento. Estos períodos son: (1974-1988), (1935-1940), (1988-2001).

Para el período (1988-2001) se ha estimado una tasa de crecimiento anual para el municipio de Valle de Ángeles de 4.0% siendo una tasa de crecimiento alta del departamento junto con el municipio de Santa Lucía.

Posiblemente esto ocurre a los flujos migratorios de los municipios cercanos a Valle de Ángeles.

Tabla No. 2
Tasa de crecimiento poblacional de los municipios del departamento de Francisco Morazán (1887-2001)

Tasas de crecimiento	1887-2001	1901-1905	1905-1910	1910-1916	1916-1926	1926-1930	1930-1935	1935-1940	1940-1945	1945-1950	1950-1961	1961-1974	1974-1988	1988-2001
Valle de Angeles	1.86	-3.97	2.5	0.83	-0.69	-0.61	3.38	4.20	-0.43	-1.11	2.33	2.74	4.40	3.98
Distrito Central	3.75	-0.62	-0.70	2.02	0.68	6.28	4.43	11.57	2.45	2.90	4.55	4.74	5.11	2.86
Alubarén	1.60	-1.76	1.41	-3.89	1.63	6.01	2.73	2.75	2.34	1.39	2.64	1.59	0.94	1.98
Cedros	1.21	-4.18	1.56	1.82	0.51	3.96	2.90	2.35	1.92	1.85	0.28	-0.92	1.21	1.56
Curarén	2.07	-3.69	5.24	-0.90	-1.92	12.75	2.27	3.03	1.88	1.56	1.98	0.55	1.60	1.64
El Porvenir													1.94	1.70
Guaimaca	2.59	-12.94	3.09	2.84	1.32	4.36	4.45	2.37	1.83	0.16	6.72	3.91	3.28	3.86
La Libertad	1.34	-1.09	1.40	-2.07	1.83	-4.82	8.60	2.07	1.54	-0.49	3.26	0.44	0.47	1.27
La Venta	1.31	-1.39	1.30	-0.31	0.15	3.48	-0.49	2.42	0.30	1.64	1.41	1.26	1.94	1.72
Lepaterique	2.34	0.01	3.77	1.35	1.68	4.65	0.01	3.22	0.81	3.09	0.97	2.27	2.91	2.31
Maraita	1.14	-0.01	1.45	-0.34	2.26	0.96	1.30	0.06	1.86	0.45	1.02	1.23	0.10	0.94
Marale	1.83	-6.61	6.95	0.17	-0.27	5.60	1.45	5.12	0.65	-2.50	4.32	2.68	1.40	0.75
Nueva Armenia	1.24	-1.79	2.29	1.79	-0.18	4.61	1.38	1.21	0.70	3.02	2.15	0.46	-0.35	-0.41
Ojojona	1.31	-1.39	1.30	-0.31	0.15	3.48	-0.49	2.42	0.30	1.64	1.41	1.26	1.94	1.72
Orica	2.47	-6.49	3.08	3.56	-1.14	2.11	3.02	1.20	1.80	3.14	4.14	4.80	2.98	2.44
Reitoca	1.34	-0.57	1.87	-5.28	-0.15	13.91	2.57	1.76	0.60	0.60	2.44	0.77	0.29	1.89
Sabanagrande	1.25	-5.34	2.79	-0.52	1.22	2.67	1.31	3.54	-1.49	0.73	2.90	0.40	0.98	2.01
San Antonio de de Oriente	1.83	-5.20	3.86	0.96	-1.88	2.88	4.59	-0.39	1.98	4.00	9.21	-3.70	3.67	3.85
San Buenaventura	0.67	2.31	-0.63	3.24	-2.65	10.51	0.43	1.64	1.55	-0.20	-0.18	0.29	-0.65	0.77
San Iganacio	-0.73	-1.29	4.55	0.11	-1.77	0.47	2.16	1.82	1.42	-3.02	0.99	0.56	2.55	-15.15
San Juan de Flores	1.29	-0.49	1.06	-2.28	1.39	2.35	3.15	1.39	0.51	1.03	2.22	0.16	-0.39	0.41
San Miguelito	1.35	-0.75	0.94	-1.10	1.11	-0.93	-1.17	2.07	1.08	-7.65	2.89	1.59	3.37	3.02
Sana Ana	1.57	-2.93	1.24	0.57	0.07	2.22	1.02	-3.86	1.60	0.42	0.98	0.82	6.10	3.96
Santa Lucía	2.62	-2.44	2.91	0.87	1.03	4.06	4.61	3.68	2.30	1.67	3.12	2.74	3.98	3.04
Talanga	1.31	1.17	-1.13	4.87	1.27	1.81	0.06	1.97	24.48	-	-0.40	-0.15	1.89	2.51
Tatumbla						6.25	-2.07	4.54	1.33	23.54	2.34	234	3.29	2.71
Villa de San Francisco										1.10				1.68
Total departamento	2.19	2.30	1.90	0.80	0.20	6.10	2.90	3.80	1.80	1.70	3.60	3.50	4.30	-2.10

Fuente DGEC. Censo de Población y Vivienda levantados en Honduras de 1791 a 1974, Tegucigalpa, junio de 1981. Para los datos de 1988 y 2001 con base al INE XXI Censo de Población y Vivienda 2001, Tomo 2, Tegucigalpa, Honduras. Base de Datos Municipales en formato Redatam. INE 2001.

2.3 Tiempo de duplicación de la población

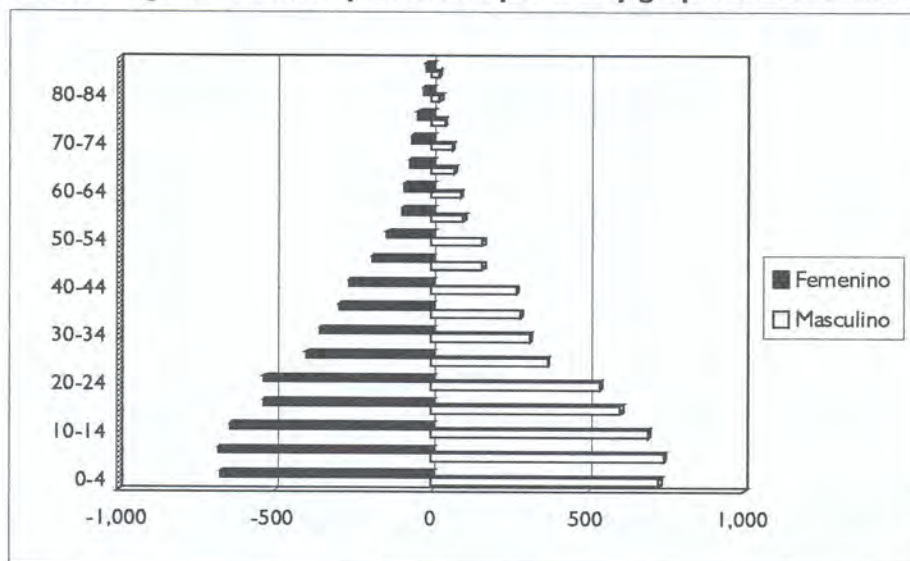
El municipio de Valle de Ángeles ha mantenido una dinámica acelerada de crecimiento poblacional. En el período (1887-2001) pasó de ser una población de 1,111 habitantes a 11,338 en el 2001, esta tardó aproximadamente 87 años para duplicarse; luego tardó 93 años para cuadruplicarse. En todo el período de (1887-2001) la población se hizo 8 veces más grande en 114 años.

En un futuro si la población mantiene un ritmo de crecimiento igual al período (1988-2001) que fue del 4.0% anual, el tiempo de duplicación de la población sería de 17.4 años, lo que hace suponer que en el año 2018 la población del municipio alcanzará un total de 22,676 habitantes. Esto significaría en poco tiempo que habría más demanda de viviendas, escuelas, consumo de agua potable, tendido eléctrico, más gasto presupuestario y menos territorio disponible para las actividades agropecuarias y forestales.

2.4 Estructura de la población por sexo y edad

El municipio de Valle de Ángeles es un municipio que para el año 2001 contaba con una población de 10,454 habitantes de los cuales el 50.7% eran hombres y el 49.3% eran mujeres; el grupo mayoritario se encuentra entre los 15-64 años con 5,817 (55.6%) seguido por el grupo de 0-14 años que tiene 4,173 personas (39.9%) y en tercer lugar el de los adultos mayores con 464 (4.4%) reflejando una pirámide poblacional de base ancha con una rápida disminución en la cúspide producto de los altos niveles de fecundidad y mortalidad persistente.

Gráfico No. 1
Valle de Ángeles: Pirámide poblacional por sexo y grupos de edad. año 2001



Fuente: Elaboración propia en base al Censo de Población y Vivienda INE. Año 2001.

En la pirámide poblacional se observa que las barras que corresponden a los grupos etáreos de 0 a 4, de 5 a 9 y de 10 a 14 son las más grandes, esto se debe a una gran cantidad de nacimientos por las mujeres en edad fértil. Sin embargo se observa una disminución en las barras 0-4 años esto podría ser producto de la leve reducción de la tasa de fecundidad en los últimos 5 años.

En relación al índice de dependencia demográfica el porcentaje de niños menores de 15 años más la población mayor de 65 años representa el 44.3 % de la población total, en tanto que la población

entre 15 y 64 años representa el 55.6%. El índice de dependencia demográfica para el año 2001 es de 105% lo que significa que existen 105 dependientes por cada 100 personas en edad de trabajar.

Tabla No. 3
Municipio de Valle de Angeles:
Distribución de la población por grandes grupos etáreos, año 2001

Grupos etáreos	Población	Porcentaje
0-14	4,173	39.9%
15-64	5,817	55.6%
65 años y más	464	4.4%
Total	10,454	100%

Fuente: Elaboración propia con datos obtenidos, base Redatan. INE. Año 2001.

Por otra parte analizando el índice de masculinidad por grupos quinquenales de edad, éste es mayor en el grupo de 75-79, es decir hay más hombres que mujeres; y entre el grupo de 45-49 se observa un descenso del índice de masculinidad, esto quizás esté motivado por el hecho que durante estas edades los hombres se mueven hacia otros lugares.

En las últimas edades se observa un aumento del índice de masculinidad lo que no va de acuerdo con la lógica demográfica.

Tabla No. 4
Municipio de Valle de Ángeles: Distribución del índice de masculinidad por áreas de residencia y grupos quinquenales de edad, año 2001

Edades quinquenales	Índice de masculinidad		
	Urbano	Rural	Municipio
0 - 4	120	100	108
5 - 9	101	115	109
10 -14	89	128	108
15 - 19	96	127	112
20 -24	86	113	100
25- 29	78	108	92
30-34	82	91	87
35-39	95	96	95
40-44	87	119	102
45-49	103	73	85
50-54	117	111	113
55-59	78	120	101
60-64	90	110	101
65-69	94	105	100
70-74	100	109	105
75-79	71	120	93
80-84	56	123	86
85 y más	233	56	100
Totales	94	110	103

Fuente: Elaboración propia con datos obtenidos, base Redatan. INE. Año 2001.

Comparando los índices de masculinidad entre el área urbana y rural este es mayor en el área rural que en el área urbana en las edades de 80-84 años.

El índice de masculinidad entre las edades de 10-14 y 75-9 años es alto a nivel municipal pareciendo indicar que mueren más mujeres que hombres, entre estos grupos de edad.

En cuanto a la distribución de la población por sexo y área, en el caso de Valle de Ángeles en el área rural predominan hombres, obsérvese el índice de masculinidad 128 hombres por cada 100 mujeres, mientras que en el área urbana predominan las mujeres, 91 hombres por cada 100 mujeres.

2.5 Distribución espacial de la población

La distribución espacial de la población está estrechamente ligada a elementos como el acceso a la tierra, recursos naturales, acceso a servicios, equipamiento de infraestructura del espacio geográfico que se habita.

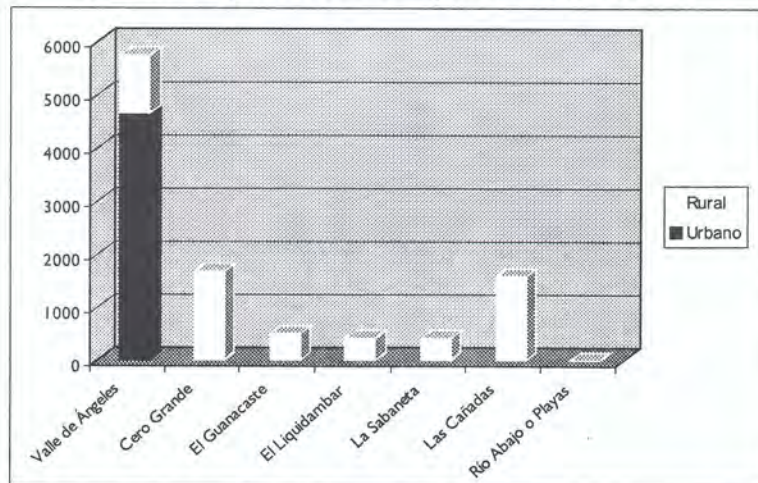
Para el año de 1988 el municipio presentaba una densidad poblacional de 88.5, que se incrementó en el año 2001 a 123.11 habitantes por km².

En el área urbana la población es de 6,577 habitantes o sea (18.35%) en tanto que en el área rural es de 29,254 habitantes (82%), lo que indica que es mayoritariamente rural.

Tabla No.5
Municipio de Valle de Ángeles: Distribución de la población según área de residencia 2001

Áreas	Habitantes	%	Densidad (hab./km ²)
Población urbana	6,577	18.35	-
Población rural	29,254	82	-
Población municipal	35,850		123.11

Gráfico No. 2
Valle de Ángeles: Población por aldeas, año 2001



En cuanto a la distribución poblacional por aldeas en el municipio de Valle de Ángeles la aldea de Valle de Ángeles es la que tiene el mayor porcentaje de población observándose que también es considerada como urbana una parte de su población. Las aldeas Liquidambar y Sabanetas es donde se concentra la menor población.

CAPÍTULO III.

Variables demográficas

La fecundidad es el componente demográfico con mayor incidencia sobre el crecimiento y estructura de la población. De ahí que se analizará primeramente, los nacimientos que ocurren en el municipio de Valle de Ángeles entre 1988 y el 2000.

3.1 Tasa Bruta de Natalidad (T.B.N.)

La Tasa Bruta de Natalidad (T.B.N.) observada en el año de 1988 es de 33.3 niños(as) nacidos vivos por cada mil habitantes, en el año 2000 es de 28.0 por mil, notándose una baja de 3.0.

Tabla No. 6
Variables demográficas y su incidencia en la población

Años	Nacimientos	Población	T.B.N.
1988	216	6,433	33.3
2000	317	10,454	30.3

Fuente: Dirección General de Estadísticas y Censos, 1988. Instituto Nacional de Estadística INE. Base de Datos Redatam. Año 2001.

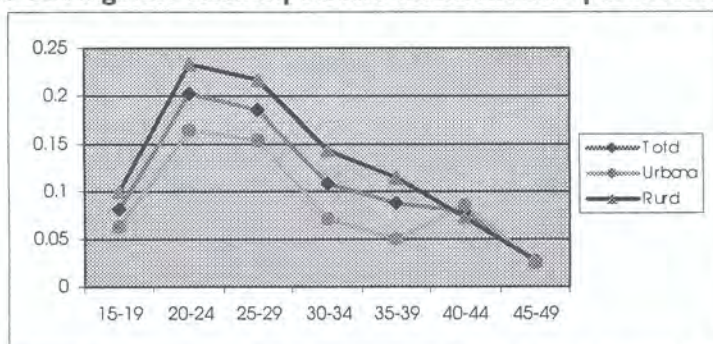
3.2 Tasa Global de Fecundidad

Según datos calculados en base al Censo de Población del 2001, la Tasa Global de Fecundidad (T.G.F.) para el municipio de Valle de Ángeles asciende a 3.8 hijos por mujer, inferior al promedio nacional que es de 4.2 hijos por mujer. Este comportamiento presenta diferencias entre áreas geográficas, es así que en el área urbana la fecundidad es de 3.1 hijos por mujer elevándose a 4.5 hijos por mujer en el área rural. Según el INE la Tasa Global de Fecundidad del departamento de Francisco Morazán es de 3.2 hijos por mujer.

La TGF del área urbana es más baja que la del área rural lo cual puede estar relacionado al hecho de que es el área de ciudad la que presenta los mayores niveles de cobertura de servicios (alcantarillado, agua, luz, teléfono, educación y salud), así como mayor instrucción de las mujeres e incorporación de estas al mercado laboral y por ende de un mejor nivel de vida de la población, así como mayor conocimiento y acceso a la planificación familiar. Mientras que en el área rural, las mujeres presentan niveles de instrucción más bajos, menos acceso a los servicios básicos, a la información y a los servicios de salud sexual y reproductiva para ejercer su derecho a decidir cuándo y cuántos hijos tener.

Gráfico No. 3

Municipio de Valle de Ángeles: Tasas específicas de fecundidad por área de residencia, 2000



Fuente: Elaboración propia con datos obtenidos de Base de Datos Redatam. INE. Año 2001.

3.3 Tasa de Fecundidad por Edades (nfx) y Tasa de Fecundidad General (TFG)

La Tasa de Fecundidad General del municipio es de 122.4 hijos nacidos vivos por cada mil mujeres. A nivel urbano es de 97.9 hijos nacidos vivos por mil mujeres en edad fértil, mientras que en el área rural es de 145.5 hijos nacidos vivos, lo que refleja que en el área rural nacen más hijos por cada mil mujeres que en el área urbana y que en el municipio.

La disminución de la fecundidad en el área urbana con relación a la del área rural se puede explicar por razones diversas: en unos caso es el efecto combinado de una mayor disponibilidad de medios anticonceptivos junto con el mayor crecimiento económico habido en el municipio, que al

mejorar las condiciones de vida de la población conduce a algunos grupos sociales a cambios en su conducta reproductiva. Otro caso es que puede estar derivado a la planificación familiar que se expresa en el mayor uso de anticonceptivos por parte de las mujeres urbanas con relación a las mujeres del área rural.

Al analizar a nivel municipal las tasas de fecundidad por edades, se observan que las mujeres con edad entre 20-24 presentan la tasa más alta con 201.5 hijos por cada mil mujeres, aportando con el 26.2% al total de la fecundidad y en segundo lugar el grupo de mujeres de 25-29 (24.1%). Ello indica que la estructura de la fecundidad en el municipio es de cúspide temprana.

En forma general puede observarse que la fecundidad rural es superior a la urbana, a nivel rural inicia más temprana que la urbana, debido a que carecen de información suficiente y los medios necesarios para planificar su familia, por lo que permanecen la mayor parte de su vida reproduciéndose activamente.

Tabla No. 7
Valle de Ángeles: Distribuciones de la fecundidad

Edad	Total	%	Urbana	%	Rural	%
15-19	81.3	10.6	62.7	10.2	100.0	10.9
20-24	201.5	26.2	165.4	27.0	234.0	25.6
25-29	185.5	24.1	155.0	25.3	216.1	23.6
30-34	108.3	14.1	69.8	11.4	143.6	15.7
35-39	87.2	11.3	49.6	8.1	121.0	13.2
40-44	79.2	10.3	84.5	13.8	73.2	8.0
45-49	26.2	3.4	26.0	4.2	26.3	2.9
Total	769.3	100	613.0	100	914.2	100

Fuente: Elaboración propia con datos obtenidos de base redatam. INE. Año 2001.

3.4 Fecundidad adolescente

Uno de los factores determinantes de la alta tasa de fecundidad general y de los embarazos de alto riesgo es la fecundidad adolescente. En el municipio de Valle de Ángeles los nacidos vivos de las mujeres menores de 20 años representan el 10.6%.

El embarazo en adolescentes es debido en algunos casos a las condiciones de vida de las familias, al bajo nivel educativo de las adolescentes, a la falta de información objetiva y adecuada sobre los métodos anticonceptivos, a la prevalencia de mitos, creencias y prejuicios sobre la salud sexual y reproductiva, a la falta de consejería, a la carencia de asistencia efectiva en aspectos de salud sexual reproductiva.

Las mujeres adolescentes menores de 20 años aportan el 10.6% del total de hijos nacidos vivos o sea 81.3 hijos nacidos vivos por cada mil mujeres a nivel municipal. En el área urbana representan el 10.2%, 62.7 por mil; mientras que el área rural es de 10.9 %, es decir 100.0 por mil.

En Honduras según la ENESF 2001: 9, un factor determinante de la fecundidad es la edad en la cual las mujeres tienen el primer hijo lo que a su vez se relaciona con la edad de la primera relación sexual. El 46.7% de las mujeres hondureñas comprendidas entre las edades de 18 a 29 años, tuvo su primera relación sexual antes de cumplir los 18 años. Asimismo el 27.9% de este mismo grupo etáreo, tuvo su primer hijo antes de cumplir los 18 años.

Las adolescentes siguen siendo las más vulnerables a los riesgos de salud sexual y reproductiva, haciéndose necesario darles una mejor atención a través de la educación y de mejores servicios de salud sexual y reproductiva.

3.5 Tasa Bruta de Mortalidad (T.B.M.)

La mortalidad es uno de los componentes fundamentales y determinantes del tamaño y la composición por sexo y edad de la población.

El total de defunciones en el municipio de Valle de Ángeles para el año 2001 fue de 44 personas, en el área urbana 17 (38.64%) y 27 (61.36%) en el área rural.

La Tasa Bruta de Mortalidad (TBM) del municipio de Valle de Ángeles es de 4.2 defunciones por cada mil habitantes, siendo para el área urbana de 3.6 por mil y en el área rural de 4.7 por mil.

El mayor porcentaje de defunciones ocurridas en el municipio de Valle de Ángeles, se da en los adultos mayores, (45.44%), y se observa (0%) para los grupos de 5-9 y 55-59.

En este municipio, en los grupos extremos de edad es donde se presentan los mayores porcentajes de defunciones, situación que se considera dentro de la normalidad por ser los grupos más vulnerables.

Tabla No. 8

Municipio de Valle de Ángeles: Defunciones y Tasa Bruta de Mortalidad (TBM) por área, 2001

Total		Urbano			Rural		
Defunciones	T.B.M.	Defunciones	%	T.B.M.	Defunciones	%	T.B.M.
44	4.2	17	38.64	3.6	27	61.36	4.7

Fuente: Elaboración propia con datos obtenidos de Base de Datos Redatam. INE. Año 2001.

Tabla No. 9
Defunciones por grupos de edad

Valle de Ángeles		
Categorías	Casos	%
0 a 4	3	6.82 %
5 a 9	0	.00 %
10 a 14	3	6.82 %
15 a 19	4	9.09 %
20 a 24	1	2.27 %
25 a 29	2	4.55 %
30 a 34	1	2.27 %
35 a 39	2	4.55 %
40 a 44	4	9.09 %
45 a 49	1	2.27 %
50 a 54	1	2.27 %
55 a 59	0	.00 %
60 a 64	4	9.09 %
65 a 69	2	4.55 %
70 a 74	4	9.09 %
75 a 79	6	13.64 %
80 a 84	0	.00 %
85 y más	6	13.63 %
Total	44	100%

Fuente: Elaboración propia con datos elaborados de base Retam. INE. Honduras. Año 2001.

3.6 Migración del municipio de Valle de Ángeles

De los 10,454 habitantes de la población total del municipio de Valle de Ángeles 6,420 (61.41%) personas son nativas del lugar, son inmigrantes 4,034, es decir 38.59% nacieron fuera del municipio, significa más de la mitad de la población que nació en el lugar.

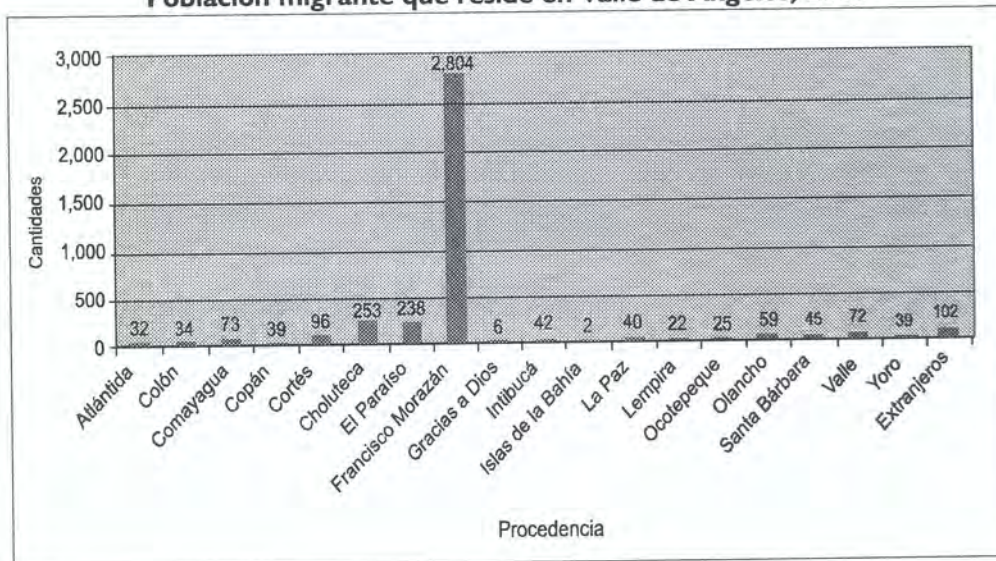
La mayor cantidad de personas inmigrantes 2,804 (71.31%) que viven en el municipio de Valle de Ángeles, proceden principalmente de los municipios del departamento de Francisco Morazán, presentando los mayores porcentajes, los municipios del Distrito Central (75.78%) y Villa de San Francisco (8.67%).

Choluteca es otro departamento del cual hubo migración hacia el municipio de Valle de Ángeles 253 personas (6.43%) principalmente de los municipios de San Marcos de Colón (15.42%) y Choluteca (14.62%).

El Paraíso también tiene presencia migratoria en Valle de Ángeles 238 (6.05%), con mayores porcentajes los municipios de Danlí (35.29%) y Morocelí (11.34%).

De las 4,034 personas que migraron hacia el municipio de Valle de Ángeles, 3,932 nacieron en el país y 102 en el extranjero, migrantes provenientes principalmente de EUA 26 (25.49%), El Salvador 12 (11.76%), Guatemala, Costa Rica, Panamá, España con 6 personas respectivamente (5.88%).

Gráfico No. 4
Población migrante que reside en Valle de Ángeles, 2001



CAPÍTULO IV.

Población y salud

4.1 Cobertura en Salud

Con el propósito de administrar de manera eficiente los servicios de salud, la Secretaría de Salud Pública de Honduras ha dividido el territorio nacional en ocho regiones sanitarias y cada una de ellas se encuentra subdividida en áreas.

En el caso del municipio de Valle de Ángeles este se encuentra ubicado en la Región Sanitaria No. 1 y a su vez en el Área 2, en la prestación de servicios de salud cuenta con un hospital adventista (no hay información estadística), ubicado en el casco urbano y un (CESAR) Centro de Salud Rural ubicado en la aldea Cerro Grande que es atendido por enfermeras.

En el CESAR de Valle de Ángeles las atenciones son las siguientes: Control de niño sano, consulta general, aplicación de inyecciones y vacunas, curaciones, orientación educativa, farmacia, control de embarazo y servicios odontológicos entre ellos aplicaciones de flúor, extracción, limpieza y reparación de piezas dentales.

En el CESAR Valle de Ángeles se brindan los siguientes servicios: Control de niño sano, consulta general, aplicación de inyecciones y vacunas, curaciones, orientación educativa y control de embarazo.

Por otra parte Epidemiología de la Secretaría de Salud Pública, en el municipio de Valle de Ángeles realiza las siguientes acciones: vacunación canina una vez al año, control de vectores mediante la abatización del zancudo transmisor del dengue en época de lluvias, campañas de vacunación, jornadas de higiene y limpieza.

4.2 Métodos de planificación familiar

Según la Encuesta Nacional de Epidemiología y Salud Familiar ENESF 2001, se considera que en Honduras los principales proveedores de métodos de planificación familiar modernos son: en primer lugar, la Secretaría de Salud Pública con un 41.0%; en segundo lugar, la Asociación Hondureña de Planificación Familiar (ASHONPLAFA) con el 29.2%; en tercer lugar las farmacias con el 11.5%; en cuarto lugar las clínicas o médicos privados con un 10% y en último lugar el Instituto Hondureño de Seguridad Social (IHSS) con un 4.5%.

Los registros estadísticos de la Secretaría de Salud Pública par el año 2002 muestran el uso de los siguientes métodos de planificación familiar en el municipio de Valle de Ángeles.

Tabla No. 10
Municipio de Valle de Ángeles:
Usuarios de Métodos de Planificación a través de la Secretaría de Salud Pública, año 2002

Método de planificación	Número de usuarios	Porcentaje %
Oral (grageas)	32	12.85
DIU (dispositivo intrauterino)	54	21.68
Condón	32	12.85
Tableta vaginal (óvulos)	129	51.80
Método natural	2	0.80
Total del municipio	249	100

Fuente: Secretaría de Salud Pública, Departamento de Estadística, Atenciones Maternas. Año 2002.

Puede observarse en el cuadro anterior que de los métodos proporcionados por la Secretaría de Salud Pública, el más utilizado en el municipio de Valle de Ángeles, es la tableta vaginal u óvulo que representa el 51.80%; en segundo lugar se encuentra el DIU con un 21.68%; los métodos de planificación: oral y condón tienen igual representación en su uso, 12.85, mientras que el método natural representa un 0.80%.

La ENESF del 2001 preguntó en su encuesta las razones por las cuales no se usan anticonceptivos y entre las respuestas figuraron las siguientes:

- ❖ El embarazo
- ❖ La infertilidad

- ❖ Inactividad sexual
- ❖ Por encontrarse en período post parto y estar amamantando
- ❖ Descuido
- ❖ Miedo a efectos colaterales
- ❖ Porque no les gusta
- ❖ Porque no les interesa
- ❖ Por razones religiosas

En general las razones relacionadas con el embarazo, la infertilidad o la inactividad sexual tienen mayor importancia en el área rural que en el área urbana.

El uso de métodos anticonceptivos de planificación familiar está relacionado de alguna manera con el nivel educativo de los usuarios.

4.3 Condiciones de salud de la población

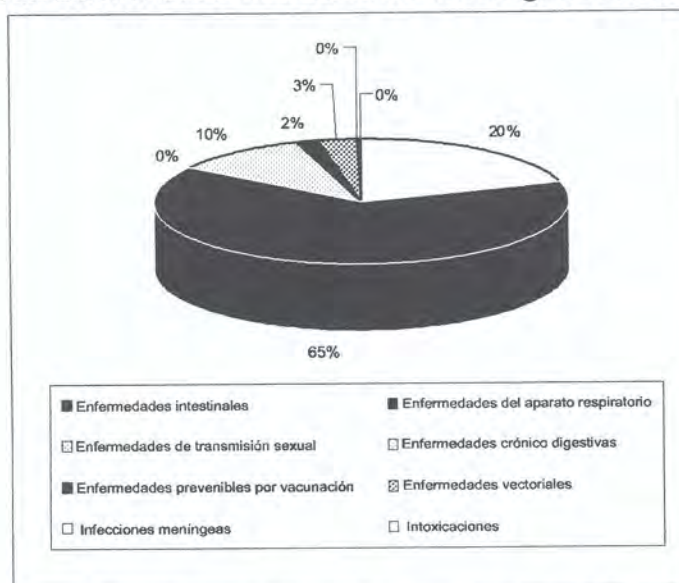
Según las estadísticas del año 2002 que maneja la Secretaría de Salud Pública, las enfermedades más comunes que se presentan en la Región Sanitaria No. 1, a la cual pertenece el municipio de Valle de Ángeles se presentan en el cuadro siguiente:

Tabla No. 11
Enfermedades de la Región Sanitaria No. 1

No.	Tipo de enfermedades	No. de casos	%
1	Enfermedades intestinales	13,699	20.19
2	Enfermedades del aparato respiratorio	43,536	64.17
3	Enfermedades de transmisión sexual	143	0.21
4	Enfermedades crónico degenerativas	7,098	10.46
5	Enfermedades prevenibles por vacunación	1,114	1.64
6	Enfermedades vectoriales	2,056	3.03
7	Infecciones meníngeas	182	0.27
8	Intoxicaciones	21	0.03
	Totales	67,849	100

Fuente: Secretaría de Salud Pública, Departamento de Estadística, Año 2002.

Gráfico No. 5
Honduras: Enfermedades más comunes en la Región Sanitaria No. 1



Fuente: Elaboración propia en base a los datos proporcionados por la Secretaría de Salud Pública, Departamento de Estadística. Año 2002.

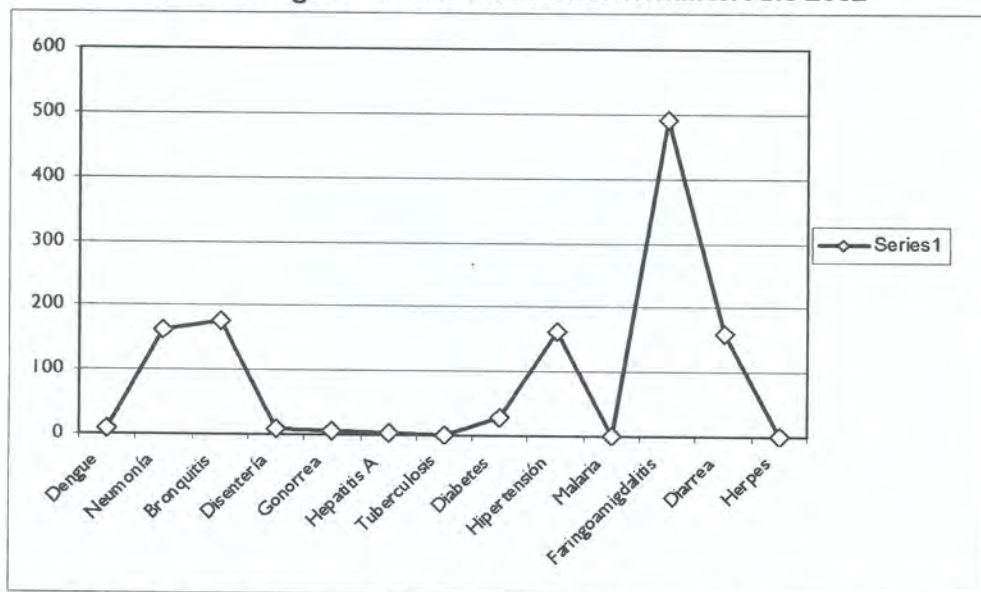
El mismo comportamiento se observa al hacer el análisis de las enfermedades más comunes en el municipio de Valle de Ángeles, como lo demuestra la tabla No. 11. Por ejemplo las enfermedades que ocasionan el mayor número de consultas en la Región Sanitaria No. 1 son las faringoamigdalitis con 40.73%; seguido de la bronquitis con un 14.71%.

Tabla No. 12
Municipio de Valle de Ángeles: Enfermedades más comunes, Año 2002

Valle de Ángeles	Enfermedades más comunes
Valle de Ángeles	
Dengue	9
Neumonía	162
Bronquitis	177
Disentería	8
Gonorrea	5
Hepatitis A	3
Tuberculosis	1
Diabetes	27
Hipertensión	161
Malaria	1
Faringoamigdalitis	490
Diarrea	158
Herpes	1
Totales	1203

Fuente: Elaboración propia en base a los datos proporcionados por la Secretaría de Salud Pública, Departamento de Estadísticas, Año 2002.

Gráfico No. 6
Valle de Ángeles: Enfermedades más comunes. Año 2002



Fuente: Elaboración propia en base a los datos proporcionados por la Secretaría de Salud Pública, Departamento de Estadísticas, Año 2002.

a. Salud de la mujer

En el municipio de Valle de Ángeles el sistema de salud presta a través del CESAR el servicio de salud sexual y reproductiva, con el propósito de evitar la mortalidad materna e infantil.

La atención primaria prestada a las mujeres en el sistema de salud comprende lo siguiente: detección del cáncer uterino, atención a embarazadas (control puerperal, parto) y educación. En el caso de Valle de Ángeles se presentan los siguientes datos:

Tabla No. 13
Atención primaria prestada a las mujeres

Municipio	Detección cáncer uterino	Total	Atención materna			Control puerperal	Partos atendidos
			Total	Nueva	Control		
Valle de Ángeles	156	762	569	169	400	193	0

Fuente: Elaboración propia en base obtenida en datos por la Secretaría de Salud Pública, Departamento de Estadísticas. Año 2002.

b. Nutrición de los niños

Para conocer el estado nutricional de los niños menores de cinco años la Secretaría de Salud Pública utiliza tres indicadores antropométricos: talla por edad, peso por talla, peso por edad.

Se puede afirmar que entre 1987 y 2001 ha habido un mejoramiento en el estado nutricional, en los últimos 14 años el indicador talla por edad ha disminuido en 10.9 puntos porcentuales, un descenso de casi 25% (ENESF 2001, p. 309).

La insuficiencia de talla con relación a la edad, indica el estado de desnutrición crónica que puede ser consecuencia de una mala dieta o de la incidencia de infecciones. Según la ENESF (2001) el valor observado de desnutrición crónica a nivel nacional es de 29.2%, lo que indica que por cada cien niños menores de cinco años, existen 29 niños que están sufriendo condiciones adversas en su crecimiento, condiciones que generalmente están asociados a una precaria situación social y económica.

Según los reportes estadísticos de la Secretaría de Salud Pública el municipio de Valle de Ángeles presenta los siguientes datos estadísticos:

Tabla No. 14
Nivel de desnutrición de menores de 5 años en el municipio

Municipio	Aten- ciones creci- miento normal	Grado de desnutrición			TOTAL
		I	II	III	
Valle de Ángeles	1,973	237	0	0	237

Fuente: Elaboración propia en base obtenida en datos por la Secretaría de Salud Pública, Departamento de Estadísticas. Año 2002.

Como puede observarse en el caso del municipio de Valle de Ángeles no se registran muchos casos de desnutrición en los niños, esto nos hace pensar que las condiciones alimenticias de sus habitantes son favorables, pero también podría pensarse que una buena parte de los niños no reciben control de Niño Sano.

CAPÍTULO V. Población y educación

5.1 Tasa de matrícula

Tabla No. 15
Tasas de matrícula por nivel educativo y combinada por sexo

Nivel	Sexo		Total
	Masculino	Femenino	
Preescolar	49.8	42.1	45.7
Primaria	115.7	96.8	105.7
Secundaria	13.3	23.3	18.5
Combinada	59.6	54.1	56.7

Fuente: Elaboración propia en bases a datos del PNUD.

Podemos observar que la tasa de matrícula en el nivel preescolar es relativamente alta siendo para el sexo masculino 49.8% y para el femenino 42.1%, esta situación se considera común ya que a nivel nacional, la cobertura en este nivel es una de las más bajas.

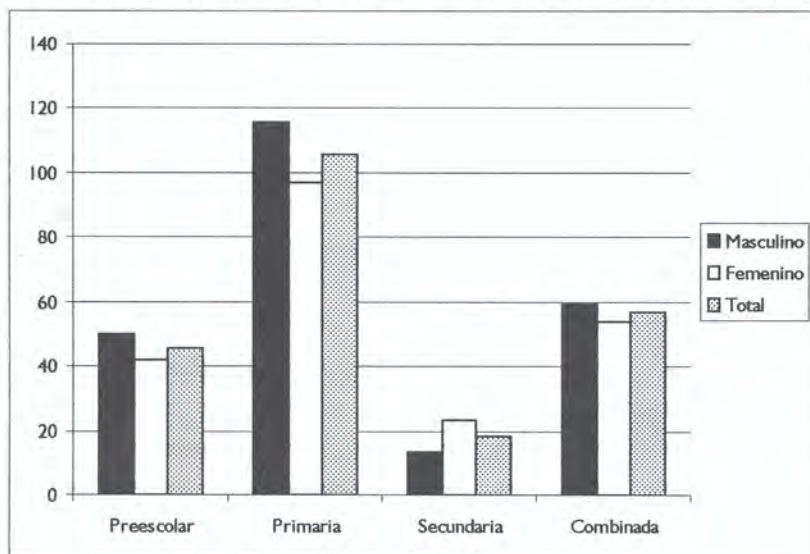
Las tasas de matrícula en el nivel primario se observa que son bastante altas, siendo la total de 105.7%, presentando diferencias entre sexos, para el masculino 115.7% y para el femenino de 96.8%. La situación que se presenta con respecto

al nivel primario se considera dentro de lo tradicional del país, pues siempre ha sido este nivel, el que ha tenido mayor cobertura.

Con respecto a las tasas de matrícula en el nivel secundario, podemos ver que se presenta una gran diferencia en cuanto a los sexos, siendo para el masculino de 13.3% y el femenino 23.3%, además se observa que la tasa de matrícula total en este nivel es baja, debido en parte a que la cobertura en dicho nivel ha sido baja, después del preescolar.

En el cuadro anterior, se observa que la tasa de matrícula combinada en el municipio es alta: para el sexo masculino es de 59.6% y para el femenino de 54.1%, con un total de 56.7%, superior a la tasa bruta combinada del departamento de Francisco Morazán (55.3%) y a la del país, que es de 46.3%.

Grafico No. 7
Gráfico comparativo de las tasas de matrícula por nivel educativo y sexo



Fuente: Elaboración propia en bases a datos del PNUD.

El presente cuadro muestra que el porcentaje de asistencia escolar para el sexo masculino es de 48.98% y para el femenino de 54.30%, lo que refleja diferencias para ambos sexos, además se observa que el porcentaje de los que asisten es mayor que los que no asisten, pero el porcentaje de los que no asisten es aun bastante alto lo cual podría estar determinado por los escasos recursos económicos de las familias, lo que impide que matriculen sus hijos en algún centro educativo.

5.2 Asistencia escolar

Tabla No. 16
Asistencia escolar en la población de 5 a 29 años de edad por sexo

Sexo						
	Masculino	%	Femenino	%	Total	%
Asisten	1,446	48.98	1,522	54.30	2,968	51.57
No asisten	1,506	51.02	1,281	45.70	2,787	48.43
Total	2,952	100	2,803	100	5,755	100

Fuente: Elaboración propia en base Redatam. Censo INE. Honduras. Año 2001.

Tabla No. 17
Asistencia escolar urbana

Sexo						
	Masculino	%	Femenino	%	Total	%
Asisten	685	55.60	813	60.04	1,498	57.93
No asisten	547	44.40	541	39.96	1,088	42.07
Total	1,232	100	1,354	100	2,586	100

Fuente: Elaboración propia en base Redatam. Censo INE. Honduras. Año 2001.

Viendo los resultados de la asistencia escolar a nivel urbano del municipio de Valle de Ángeles, se observa que en esta área el porcentaje de los que asisten es mayor que el de los que no asisten, esto se da tanto para el sexo masculino (55.60%) como para el femenino (60.04%), situación que se considera normal en el área urbana, donde se presentan mayores y mejores servicios educativos.

Tabla No. 18
Asistencia escolar rural

Sexo						
	Masculino	%	Femenino	%	Total	%
Asisten	761	44.24	709	48.93	1,470	46.39
No asisten	959	55.76	740	51.07	1,699	53.61
Total	1,720	100	1,449	100	3,169	100

Fuente: Elaboración propia en base Redatam. Censo INE. Honduras. Año 2001.

Los resultados de la asistencia escolar a nivel rural del municipio de Valle de Ángeles reflejan que el porcentaje de los que asisten es menor que el de los que no asisten, siendo menor en el sexo masculino (44.24%), para el femenino es de (48.93%).

Que en el área rural, el porcentaje de los que asisten sea menor al de los que no asisten puede ser el resultado de la falta de cobertura en los servicios educativos, especialmente en educación preescolar.

5.3 Población de 15 años y más por condición de alfabetismo

Tabla No. 19
Analfabetismo y alfabetismo general del municipio

Sexo						
	Masculino	%	Femenino	%	Total	%
Alfabetas	2,531	81.02	2,658	84.19	5,189	82.61
Analfabetas	593	18.98	499	15.81	1,092	17.39
Total	3,124	100	3,157	100	6,281	100

Fuente: Elaboración propia en base Redatam. Censo INE. Honduras. Año 2001.

Puede observarse que en el municipio el porcentaje de analfabetismo es relativamente bajo, 17.39% notándose diferencias entre sexos, siendo de 18.98% para el sexo masculino y de 15.81% para el sexo femenino.

Que el porcentaje de analfabetismo sea relativamente bajo, resulta importante pues menores porcentajes de analfabetismo, en parte trae como resultado menor desigualdad social.

Tabla No. 20
Analfabetismo y alfabetismo área urbana

Sexo						
	Masculino	%	Femenino	%	Total	%
Alfabetas	1,168	86.20	1,339	88.56	2,507	87.44
Analfabetas	187	13.80	173	11.44	360	12.56
Total	1,355	100	1,512	100	2,867	100

Fuente: Elaboración propia en base Redatam. Censo INE. Honduras. Año 2001.

Al ver la condición de analfabetismo a nivel urbano del municipio de Valle de Ángeles, se observa que el porcentaje total es de 12.56%, siendo para el sexo masculino de 13.80%, y para el femenino de 11.44%.

En forma general se observa, que el porcentaje de analfabetismo en el área urbana es bastante bajo, lo que puede estar determinado, por mayor cobertura de los servicios educativos y a la vez por el valor que las familias dan a la educación.

Tabla No. 21
Analfabetismo y alfabetismo área rural

Sexo						
	Masculino	%	Femenino	%	Total	%
Alfabetas	1,363	77.05	1,319	80.18	2,682	78.56
Analfabetas	406	22.95	326	19.82	732	21.44
Total	1,769	100	1,645	100	3,414	100

Fuente: Elaboración propia en base Redatam. Censo INE. Honduras. Año 2001.

Desagregando el porcentaje de analfabetismo a nivel rural, puede verse que en esta área el sexo masculino presenta un porcentaje de 22.45% y el sexo femenino de 19.82%.

La mayor condición de analfabetismo en el área rural se presenta en el sexo masculino, situación que se considera dentro de lo normal debido a que, por lo general en el área rural, en tiempo de siembra y de cosecha, los padres involucran a sus hijos en dichas actividades, lo cual de alguna manera contribuye al bajo rendimiento y a la deserción escolar y esto a la vez al aumento del porcentaje de analfabetismo.

CAPÍTULO VI.

Población y economía

La base económica del municipio de Valle de Ángeles es la producción agropecuaria y forestal.

En la agricultura se cultivan principalmente los granos básicos, siendo ésta una actividad de subsistencia existiendo poca tecnificación en la misma y sin los manejos adecuados del suelo, provocando serios problemas de erosión y bajo rendimiento de los mismos.

6.1 Actividades económicas

Las principales actividades económicas de éste municipio son: principalmente la agricultura, servicios comunales, sociales y personales, construcción, comercio, industria manufacturera.

Las prácticas agrícolas son fundamentalmente de consumo, de tipo migratorio, intensivo, predominando el cultivo de maíz y frijoles dado que en éstos cultivos se basa la dieta alimenticia de la población, en escala menor se cosecha el maicillo o sorgo.

En menor escala está la actividad ganadera siendo poco tecnificada, los hatos ganaderos son principalmente para leche y carne, siendo destinados para el consumo interno y comercial.

A pesar de que la mayor parte de las tierras de Valle de Ángeles son de vocación forestal, ésta actividad no ha sido explotada de la mejor forma, en la actualidad el municipio se enfrenta con problemas ocasionados por el hombre como son: deforestación, tala indiscriminada y la contaminación ambiental por el uso de plaguicidas.

En la infraestructura vial, el municipio cuenta con buena accesibilidad (carretera pavimentada) y se comunica con otras ciudades del interior, la mayoría de las aldeas cuentan con vías de acceso de tierra, transitables en invierno y verano, situación favorable para llevar al mercado la producción.

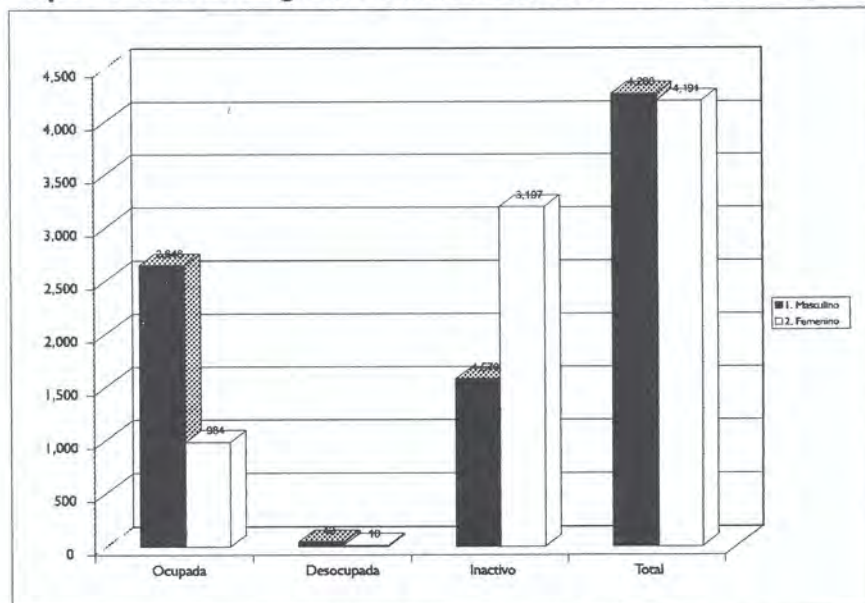
La crianza de animales domésticos, como aves de corral, ganado porcino y bovino, son muy importantes para la economía de las familias del municipio.

En el centro urbano se concentra un gran número de mini mercaditos, talleres de alfarería, talleres de cuero, restaurantes, hoteles que generan fuentes de empleo para personas de diferentes estratos sociales, elevando el nivel de vida de los pobladores.

La actividad terciaria la desarrollan en el comercio y los servicios, desempeñando importantes abastecimientos de productos de primera necesidad a la población.

En éste municipio se encuentran diferentes instituciones públicas y privadas que generan empleo a la población, numerosos mercaditos y pulperías que venden productos de la canasta familiar.

Gráfico No. 8
Municipio de Valle de Ángeles: Población Económicamente Activa por sexo



Fuente: Elaboración propia con datos del Censo Nacional de Población y Vivienda, Año 2001.

6.2 Población Económicamente Activa (PEA) e Inactiva (PEI)

La Población Económicamente Activa (PEA) representa el 64.5% de la población total mayor de los 14 años (5,710 hab.), los ocupados representan el 99% de la PEA, y en consecuencia el 1% son desocupados del total de la PEA, el 3.8% está constituida por mujeres.

Del total de la PEA el mayor peso relativo lo ocupan los empleados u obreros con 47.41%, en segundo lugar están los que trabajan como trabajadores(as) independientes con 28.02% y en tercer lugar los que trabajan como empleados(as) domésticas con el 8.66% en esta última categoría las mujeres ocupan el 44%.

En el área urbana la categoría de empleado u obrero representa el mayor peso relativo, con el 54% del total de ocupados, es decir, más de la mitad de las mujeres urbanas, debido a que en el área urbana estas últimas se incorporan como empleadas u obreras. En el caso de los hombres urbanos predominan la categoría de empleados u obreros que representan el 54% del total de hombres urbanos ocupados.

En el área rural casi la mitad de la población ocupada está ubicada en la categoría de trabajador independiente con 44%, seguida de la categoría de empleado u obrero con 29% de los ocupados rurales, debido a que la población ocupada rural está vinculada a la producción agropecuaria y al igual que en el área urbana, las mujeres rurales ocupadas prevalecen en la categoría de empleadas u obreras con un 36%.

Del total de la PEA del municipio de Valle de Ángeles, más de la mitad tienen educación primaria como su último nivel de instrucción aprobado (55%) y el 16 % no tienen ningún nivel de instrucción, lo que afecta más al sector rural en donde 21 de cada 100 personas Económicamente Activas (PEA) carecen de nivel de instrucción. Ver cuadro anexo sobre la situación de la PEA según su escolaridad por área urbano y rural.

La PEI del municipio de Valle de Ángeles representa el 45 %, mayoritariamente está conformada por las categorías de sólo estudio con 56.2% y sólo realizó quehaceres del hogar con 34.1%.

Por área urbana predomina la categoría de sólo estudió 59.2% y en el área rural prevalece la categoría de sólo realizó quehaceres del hogar con 49%.

Tabla No. 22
Municipio de Valle de Ángeles: Población Económicamente Activa
por nivel educativo según sexo y área de residencia, Año 1995

Nivel educativo	Urbano			Rural			Total		
	Mujeres	Hombres	Total	Mujeres	Hombres	Total	Mujeres	Hombres	Total
Ninguno	36	32	68	30	319	349	66	351	417
Alfabetización	-	2	2	2	10	12	2	12	14
Pre-primaria	-	-	-	-	4	4	-	4	4
Primaria	203	224	427	164	860	1,024	403	1,084	1,487
Secundaria Ciclo Común	65	53	118	28	67	95	28	120	148
Secundaria Diversificado	143	72	215	58	54	112	266	126	392
Superior no Universitario	8	8	16	2	6	8	10	14	24
Universitaria	45	59	104	24	42	66	69	101	170
Postgrado universitario	5	15	20	3	4	7	8	19	27
Totales	505	465	970	311	1,366	1,677	816	1,831	2,647

Fuente: Estimaciones realizadas sobre la base del Censo de Población y Vivienda INE. 2001 y base de datos municipales en Formato Redatam.

6.3 Relación de dependencia

La relación de dependencia indica que hay 100 personas dependientes por cada 100 personas que están en las edades de 14 a 64 años. En el área urbana esta relación es de 78.0% personas dependientes y en el área rural es de 87.1% personas dependientes debido al alto porcentaje de menores de 17 años existente (48%) producto de los altos niveles de fecundidad en esta área.

6.4 Menores y adolescentes ocupados

Según el Código de la Niñez y la Adolescencia, se considera como niños a los menores de 17 y adultos a los de 18 años.

En Valle de Ángeles hay un alto número de niños y/o adolescentes que trabajan, los que no se registran como ocupados. La incorporación laboral a temprana edad es una de las principales razones por las cuales niños y niñas no asisten a la escuela o se retiran de ella.

Se observa que existe un alto índice de ocupación de mano de obra infantil y adolescente en el área rural, lo cual puede estar asociado al tipo de actividad económica que se realiza, como es el trabajo de la agricultura y las condiciones de pobreza que existen en cada zona.

CAPÍTULO VII.

Condiciones de vida en el municipio

Todas las personas tenemos derecho a tener una vivienda digna, acceso a servicios básicos y educación así como derecho a un trabajo que nos permita satisfacer nuestras necesidades. Sin embargo no todos los pobladores del municipio de Valle de Ángeles tienen acceso a satisfacer sus necesidades básicas sobre todo aquellos que viven en las áreas rurales.

Según el mapa de pobreza elaborado en 1994 por el Fondo Hondureño de Inversión Social (FHIS) el municipio de Valle de Ángeles se encuentra en una situación regular, esta categoría corresponde a aquellos municipios que están en una escala de 25.01 a 35.00 (ver anexo 1), cabe señalar que los indicadores utilizados en este mapa de pobreza fueron: dotación de agua, desnutrición, saneamiento básico, analfabetismo.

Para analizar este aspecto tomamos otro de los métodos utilizados para medir el nivel de pobreza calculado mediante el Método de Necesidades Básicas Insatisfechas (NBI) el cual nace con el objetivo de proveer un método directo de “identificación” de los pobres, tomando en cuenta aspectos que no se ven necesariamente reflejados en el nivel de ingreso de un hogar, y aprovechando el inmenso potencial de desagregación geográfica que permite la información censal.

Las necesidades consideradas suelen limitarse a las siguientes cuatro categorías:

- i) Acceso a una vivienda que asegure un estándar mínimo de habitabilidad para el hogar.
- ii) Acceso a servicios básicos que aseguren un nivel sanitario adecuado.
- iii) Acceso a educación básica.
- iv) Capacidad económica para alcanzar niveles mínimos de consumo.

En el cuadro siguiente se presentan las dimensiones e indicadores utilizados para medir los niveles de pobreza en el municipio de Valle de Ángeles.

Tabla No. 23
Municipio de Valle de Ángeles: Indicadores de necesidades básicas insatisfechas por hogar

Necesidades básicas	Dimensiones	Variables censales
Acceso a vivienda	a. Condición de la vivienda	Materiales de construcción utilizados en piso, paredes y techo
	b. Hacinamiento	i Número de personas en el hogar ii Número de cuartos de la vivienda
Acceso a servicios sanitarios	a) Disponibilidad de agua potable	Fuente de abastecimiento de agua en la vivienda
	b) Tipo de sistema de eliminación de excretas	i) Disponibilidad de servicio sanitario ii) Sistema de eliminación de excretas
Acceso a educación	Asistencia de los niños en edad escolar a un establecimiento educativo	i) Edad de los miembros del hogar ii) Asistencia a un establecimiento educativo
Capacidad económica	Probabilidad de insuficiencia de ingresos del hogar	i) Edad de los miembros del hogar ii) Último nivel educativo aprobado iii) Número de personas en el hogar iv) Condición de actividad

Fuente: Datos obtenidos del Fondo Hondureño de Inversión Social (FHIS).

Tal como lo muestra el cuadro anterior, para medir el acceso a una vivienda apropiada se utilizan normalmente dos variables: los materiales de construcción de la misma y el grado de hacinamiento de los miembros del hogar. La evaluación de las condiciones sanitarias en las que vive un hogar también se realiza a través de dos variables: el acceso a agua potable y la disponibilidad de un sistema de eliminación de excretas. La inasistencia de algún miembro en edad escolar a un establecimiento educativo es la variable generalmente utilizada para dar cuenta del acceso a educación en el hogar. Por último, el indicador que muestra la capacidad económica del hogar se suele

construir en base a una combinación entre el nivel educativo del jefe de hogar y la relación numérica entre perceptores y no-perceptores de ingresos.

7.1 Condiciones de las viviendas

La calidad de las viviendas se mide por el tipo de materiales que se usan en las paredes, techo y piso.

En el caso de Valle de Ángeles en relación a la variable material de las paredes se encontró que hay predominio de las viviendas con paredes de adobe lo cual ha sido una tradición en el municipio por el bajo costo del mismo, aunque tienen la desventaja de ser más vulnerables ante derrumbes provocados por eventos lluviosos o sísmicos. El 38% de las viviendas del área urbana están construidas con adobe en tanto que en el área rural el 65.2%, lo cual es un porcentaje más alto para el sector rural; otro de los materiales que se ha venido utilizando en los últimos tiempos es el ladrillo rafón sobre todo en el área urbana el 31.1% de las casas están construidas de este material y en el área rural el 14.9% están construidas con ladrillo rafón.

Tabla No. 24
Valle de Ángeles: Viviendas por área de residencia según material de las paredes

Materiales	Urbana	Rural
Ladrillo rafón	305	174
Piedra rajada	3	4
Bloque	51	47
Adobe	365	760
Madera	64	68
Bahareque	83	76
Palo o caña	0	29
Material de desecho	1	1
Otro	7	5
Totales	959	1,164

Fuente: Elaboración propia en base a los datos del XVI Censo de Población y Vivienda, 2001. INE.

En relación al techo la mayoría de las viviendas del municipio de Valle de Ángeles han hecho uso de techos de láminas de zic reflejan un 54.5% en el área urbana y 22.8% en el área rural, seguido por la teja en un 24.7% en el área urbana y 45.2% en el área rural, utilizándose más la teja en esta área.

Tabla No. 25
Valle de Ángeles: Viviendas por área de residencia, según el material del techo, año 2001

Material del techo de la vivienda	Área	
	Urbana	Rural
Teja	377	523
Lámina de asbesto	177	133
Lámina de zinc	523	487
Concreto	6	3
Paja, palma	1	3
Material de desecho	1	3
Otro	14	10
Totales	959	1,164

Fuente: Elaboración propia en base a los datos del XVI Censo de Población y Vivienda, 2001. INE.

Con relación a la calidad del piso de la vivienda puede observarse que en el área rural predomina el piso de tierra representando el 72.4% lo cual pone en situación de riesgo a los habitantes de estas viviendas puesto que los vuelve vulnerables a enfermedades gastrointestinales y al mal de chagas, en el caso del área urbana predomina el piso de ladrillo de cemento con un 41%, otro de los pisos más comunes en el municipio es el de plancha de cemento el 30.0% en el área urbana y 15.32% en el área rural.

Tabla No. 26
Valle de Ángeles: Viviendas por áreas de residencia, según material del piso, año 2001

Tipo de piso	Área	
	Urbano	Rural
Tierra	393	843
Plancha de cemento	150	177
Madera	10	14
Ladrillo de cemento	289	82
Ladrillo terrazo	35	19
Ladrillo de barro	43	28
Cerámica	27	0
Otro	2	1
Totales	959	1,164

Fuente: Elaboración propia en base a los datos del XVI Censo de Población y Vivienda, 2001. INE.

7.2 Acceso a los servicios básicos

Al municipio de Valle de Ángeles poco a poco se le ha ido dando mayor cobertura a los servicios básicos. Se cuenta con acceso al servicio de agua potable, luz eléctrica, teléfono, una cobertura muy reducida al alcantarillado público (1.3%) la mayoría de las personas cuentan con sistemas de pozo séptico o letrinas.

Tabla No. 27
Valle de Ángeles: Cobertura de los servicios básicos, año 2001

Área geográfica	Viviendas	Ocupantes	Agua potable	Inodoro o letrina	Energía eléctrica	Personas por vivienda
Urbana	959	4,795	933	939	784	5.0
Rural	1,164	6,169	866	1,012	733	5.3
Totales	2,123	10,964	1,799	1,951	1,517	5.2

Fuente: Elaboración propia en base a los datos del XVI Censo de Población y Vivienda, 2001. INE.

a. Disponibilidad de agua potable

El servicio de agua potable en Valle de Ángeles es brindado por la municipalidad que abastece al 74.2% de las viviendas del municipio, a nivel urbano hay 933 (87%) viviendas con conexión de agua potable y en el área rural 866 viviendas cuentan con este servicio 25(%), existen en total 26 viviendas que no cuentan con tubería de agua potable, este número es casi 11 veces mayor en el área rural que en el área urbana, puede observarse que la mayor parte de las viviendas que tiene el servicio de agua potable su instalación es fuera de la vivienda lo que nos hace pensar en el carácter rural de la zona.

Tabla No. 28
Valle de Ángeles: Disponibilidad de agua

Tubería de agua	Totales	Área	
		Urbana	Rural
Dentro de la vivienda	861	567	294
Fuera de la vivienda	938	366	572
No tiene	324	26	298
Totales	2,117	959	1,164

Fuente: Elaboración propia en base a los datos del XVI Censo de Población y Vivienda, 2001. INE.

b. Disponibilidad de alumbrado eléctrico

En cuanto a los medios utilizados para alumbrado el municipio de Valle de Ángeles se abastece de la siguiente forma:

Tabla No. 29
Valle de Ángeles: Fuente de energía de alumbrado

Fuente de energía	Casos	%	Área	
			Urbana	Rural
Electricidad pública (ENEE)	1,231	57.9	79.14	40.81
Electricidad privada	37	1.74	2.50	1.12
Electricidad de motor privado	5	0.23	0.10	0.34
Candil	261	12.29	1.36	21.31
Vela	401	18.88	16.06	21.13
Ocote	174	8.19	0.63	14.43
Panel solar	2	0.09	0	0.17
Otros	9	0.42	0.10	0.69
Totales	2,123	100	100	100

Fuente: Elaboración propia en base a los datos del XVI Censo de Población y Vivienda, 2001. INE.

Como puede observarse la mayor parte de las viviendas se alumbran con el servicio del sistema público administrado por la Empresa Nacional de Energía Eléctrica (ENEE) que brinda una cobertura del 57.9%. Si lo desagregamos por área, se puede notar que en el área urbana hay mayor cobertura del servicio del sistema público 79.14% respecto al área rural de un 40.81%.

c. Disponibilidad de servicio sanitario en la vivienda

En cuanto a la eliminación de excretas en su mayoría en el municipio de Valle de Ángeles se utiliza el inodoro conectado a un pozo séptico en un 49.90% y estos a su vez tienen mayor porcentaje en el área rural 70.16% que en la urbana a un 29.84%, el uso de inodoro conectado a la red de alcantarillado es más usual en el área urbana en un 93.13% que en la rural en un 6.87%, por otra parte el 8.29% no cuenta con ninguna forma de eliminación de excretas lo que vuelve una buena parte de la población vulnerable a las enfermedades gastrointestinales.

Tabla No. 30
Valle de Ángeles: Eliminación de excretas

Tipo	Total	% Total	Área	
			Urbana	Rural
Inodoro conectado a la red de alcantarillado	1,118	27.85	93.13	6.87
Inodoro conectado a pozo séptico	2,003	49.90	29.84	70.16
Inodoro con descarga a río, quebrada, laguna, mar o lago	5	0.12	0	100.00
Letrina de pozo simple	555	13.82	13.82	86.18
No tiene	333	8.29	0	100.00
Totales	4,014	100	45.89	54.11

Fuente: Elaboración propia en base a los datos del XVI Censo de Población y Vivienda, 2001. INE.

7.3 Acceso a la educación

La educación ha sido considerada uno de los pilares fundamentales del desarrollo humano, por lo cual se vuelve indispensable realizar esfuerzos en esta área para lograr el bienestar económico y social de los municipios.

Según el Censo de Población y Vivienda (2001), en el municipio de Valle de Ángeles los datos reflejan que la mayor cobertura educativa se da en el nivel primario en donde el 76.1% de los que asisten son hombres y el 70.2% son mujeres, la cobertura total es del 73.0%; el segundo nivel educativo de mayor cobertura en el municipio es el nivel de ciclo común con un 10% para los hombres y 13.3% para las mujeres; el nivel de educación básica aparece con los menores porcentajes debido a que esta modalidad se ha implementado en los últimos tres años representando para este municipio 0.0%. A nivel general el mayor nivel de instrucción en el municipio lo reciben las mujeres con 50.48% haciendo una diferencia respecto a los hombres de 1%.

Tabla No. 31
Valle de Ángeles: Nivel de instrucción, totales por sexo, año 2001

Nivel de instrucción	Totales				Total	%
	Hombres	%	Mujeres	%		
Primaria	2,624	76.1	2,488	70.2	5,112	73.0
Educación básica	0	0	0	0	0	0
Ciclo común	350	10	472	13.3	822	11.8
Ciclo diversificado	277	8	452	12.8	729	10.3
Superior no universitario	18	0.5	14	0.3	32	0.5
Universitario	161	4.6	105	3.0	296	4.2
Postgrado universitario	14	0.4	11	0.3	25	0.4
Totales	3,444	100	3,542	100	7,016	100

Fuente: Elaboración propia en base a los datos del XVI Censo de Población y Vivienda, 2001. INE.

En cuanto al nivel de instrucción por área urbana y rural tanto en el área urbana como en la rural hay mayor acceso de las mujeres a la educación en la mayoría de los niveles, esto nos hace pensar en el hecho de que son los hombres los que se integran tempranamente a la fuerza laboral de trabajo, se puede observar que el nivel de mayor cobertura es el de educación primaria, en cambio en los otros niveles el grado de instrucción se va reduciendo bruscamente.

Tabla No. 32
Valle de Ángeles: Nivel de instrucción por sexo y por área urbana y rural, año 2001

Nivel de instrucción	Urbano			Rural		
	Hombres	Mujeres	Total	Hombres	Mujeres	Total
Primaria	8,650	8,659	17,309	1,030	1,050	2,080
Educación básica	0	0	0	0	0	0
Ciclo común	465	523	988	266	305	531
Ciclo diversificado	207	262	469	192	323	515
Superior no universitario	17	22	39	10	12	22
Universitario	22	19	41	104	89	193
Postgrado universitario	6	0	6	10	8	18
Totales	9,350	9,485	18,835	1,572	1,787	3,359
Porcentajes	49.6	50.4	100	46.7	53.3	100

Fuente: Elaboración propia en base a los datos del XVI Censo de Población y Vivienda, 2001. INE.

7.4 Jefatura de hogares

Del total de hogares que había en el municipio de Valle de Ángeles en el 2001, 69.3% están jefeados por hombres y 30.7% por mujeres, la jefatura masculina predomina en el área rural

respecto a la urbana, aunque la mayor parte de los hogares reside en el área rural esto es lógico debido a que la mayor concentración de población se ubica en esta área.

Tabla No. 33
Valle de Ángeles: Jefatura de hogar por sexo

Área	Jefe de hogar			
	Masculino	%	Femenino	%
Urbana	660	67.3	320	32.7
Rural	1,506	69.3	578	30.7
Totales	2,166	100	898	100

Fuente: Elaboración propia en base a los datos del XVI Censo de Población y Vivienda, 2001. INE.

Un dato interesante está relacionado con el acceso al trabajo por parte de los jefes de los hogares, en el caso de Valle de Ángeles puede observarse que existen dificultades de trabajo sobre todo a nivel del área rural en donde un 73% de los jefes de hogar manifestaron no haber trabajado en la semana previa al censo, esto recrudece su situación de pobreza.

Tabla No. 34
Tipo de trabajo que realizó la semana previa al Censo

Área	Trabajó durante la semana previa al censo			
	Sí	%	No	%
Urbana	296	23	505	40
Rural	995	77	793	60
Totales	1,291	100	1,298	100

Fuente: Elaboración propia en base a los datos del XVI Censo de Población y Vivienda, 2001. INE.

Otro aspecto interesante de analizar es lo referente al nivel de instrucción del jefe del hogar, ya que se considera que una buena parte de hogares carenciados está relacionado con la educación del jefe del hogar, en otras palabras a mayor escolaridad del jefe del hogar mejores condiciones del mismo, en el caso de Valle de Ángeles puede apreciarse en los datos que los jefes de hogar masculinos tienen un mejor nivel de instrucción en relación a los jefes de hogar femenino, esto pone en desventaja a los últimos pues se encuentran mayormente vulnerables, el nivel educativo de mayor porcentaje es el de educación primaria, el cual es tres veces mayor entre los hombres respecto a las mujeres, el otro aspecto que vale la pena recalcar es que los niveles no universitario y universitario siguen siendo mucho mayor entre los hombres, esto podría estar relacionado con el hecho de que las mujeres se unen en matrimonio más tempranamente que los hombres y esto de alguna manera frena sus aspiraciones educativas.

Tabla No. 35
Valle de Ángeles: Nivel de instrucción del jefe del hogar

Nivel de instrucción	Jefe de hogar			
	Masculino	%	Femenino	%
Ninguno	263	28.40	92	34.5
Alfabetización	8	0.8	3	1.1
Pre-primaria	2	0.2	1	0.3
Primaria	532	57.4	138	51.8
Secundaria ciclo común	34	3.6	9	3.3
Secundaria diversificado	38	4.10	18	6.7
Superior no universitario	4	0.4	0	0
Universitario	42	4.5	4	1.5
Postgrado universitario	3	0.3	1	0.3
Totales	926	100	266	100

Fuente: Elaboración propia en base a los datos del XVI Censo de Población y Vivienda, 2001. INE.

CAPÍTULO VIII.

Población y medio ambiente

Honduras, es un país rico en recursos naturales pero la acción del hombre sobre estos recursos ha degradado el ambiente, poniendo en peligro la flora y fauna y aun su propia existencia, reduciendo la calidad de vida humana.

Lo que ha generado gran preocupación en el gobierno central por lo cual se creó la Secretaría de Recursos Naturales y Ambiente en el año 1996, mediante el Decreto # 218-96, aun que se han hechos esfuerzos para mejorar y proteger el ambiente hace falta una labor de concientización de la población.

8.1 Fuentes de agua

Valle de Ángeles posee varias fuentes de agua superficiales así como corrientes internas por la característica de su topografía que es muy quebrada. La fuente que riega el municipio son el río Dulce, El Salado, Aguas Amarillas, El Chimbo y Quebrada Buena. Las aguas del municipio en gran parte son aprovechadas para consumo humano debido a que estas fuentes están ubicadas en las zonas de amortiguamiento del parque nacional La Tigra que abastecen a Tegucigalpa de agua potable (Monografía de Valle de Ángeles 1976).

8.2 Vegetación y flora

En el municipio de Valle de Ángeles la mayor parte de sus montañas están cubiertas de pinos y estas montañas del municipio le sirven como zona de amortiguamiento al parque nacional La Tigra, en esta área además de pinos se encuentran especies de madera preciosa como: el roble, caoba, liquidambar. También otras especies como el bienteveo, helechos, orquídeas, hongos de diversos tipos y colores, se calcula que en la zona de amortiguamiento del parque nacional La Tigra, se pueden observar 200 especies que se producen en todo el año por la características del bosque nublado de las montañas del municipio (Diagnóstico del municipio de Valle de Ángeles 1999).

8.3 Fauna

El área protegida del municipio de Valle de Ángeles, alberga una amplia diversidad constituida por mamíferos, aves residentes y migratorias, entre los mamíferos encontramos: guasalos, cusucos, ardillas, mapachines, comadreas, osos hormigueros, conejos, venados, lagartijas también se observan aves como zancudo del colochón, chorchá pecho negro, garzas garrapateras,alcones, gavilanes, loras nuca amarilla, periquitos verdes, palomas azulonas, paloma ala blanca, zanates y clarineros (Monografía del municipio de Valle de Ángeles 1976).

8.4 Clima

Se presenta un clima poco lluvioso con invierno seco, con precipitación alta en los meses de junio y noviembre, Valle de Ángeles tiene temperaturas con promedio de 17 a 21 grados centígrados, este lugar se encuentra en una altura de 1,250 metros sobre el nivel del mar (Pineda Portillo, Noé. 1997).

8.5 Áreas protegidas

Al noroeste del municipio de Valle de Ángeles se encuentra el área protegida del parque nacional, La Tigra que pertenece al municipio del Distrito Central que posee una extensión de 240.4 km² de los cuales 164.5 km² es una zona de amortiguamiento que parte corresponde al municipio de Valle de Ángeles. Es de topografía accidentada cubierta casi en su totalidad de pinos, maximilóni, pino ocarpa y pinos pseudo trobus, posee una interesante biodiversidad asociada a atractivos paisajes que deben ser conservados por la gran utilidad que brinda a los municipios vecinos dotándolos de agua, Tegucigalpa recibe 25 por ciento del abastecimiento para agua potable de este sector (SERNA 2002).

8.6 Geomorfología y uso potencial del suelo

La mayoría de los suelos de Honduras son de composición mineral y por lo regular su contenido de humus o materia orgánica es bajo, excepto las regiones de bosques de hoja anchas o caducifolios,

propios de clima templados de altura o bien de la selva tropical o pluvioselva en los cuales no ha intervenido la mano del hombre. (Pineda Portillo, Noé, Geografía de Honduras. Pág. 141, 1997).

Este municipio se ubica dentro de la clasificación de suelos Ojojona son pocos profundos bien avenados de relieves escarpados con altitudes superiores a los 200 metros, tiene un 30 por ciento de pendientes, es una característica del paisaje montañoso, están asociados con los suelos Coray y Cocona con los cuales se entre mezclan.

Su vegetación principal son los pinos, el suelo es franco arenoso, muy fino, franco limoso pardo, grisáceo oscuro friable. La reacción medianamente ácida con PH de 6.3.

Su clasificación como litosales.

Entre la vegetación existe el roble mezclado con los pinos, cuando los suelos son profundos se cultiva maíz, café y frijol su uso más común es para los pastos, este tipo de suelo no es apto para la agricultura (Pineda Portillo, Noé. 1997).

8.7 Principales amenazas medio ambientales

En Valle Ángeles, las amenazas más frecuentes son los deslizamientos y derrumbes, teniendo también alguna importancia las inundaciones.

La fuerte deforestación de las laderas ha provocado la erosión del suelo con consecuente arrastres de materiales que se sedimentan en los lechos de ríos y quebradas provocando desborde de estos.

8.8 Amenazas por inundaciones, derrumbes y deslizamientos

En la parte baja del casco urbano del municipio atraviesan varias quebradas que en tiempo de invierno, entre los meses de septiembre y octubre, se desbordan inundando áreas de cultivo, no presentándose destrucción de viviendas (COPECO 2000).

Las autoridades del municipio ponen mucha atención en época de invierno por los deslizamientos y derrumbes que se dan en la zona El Llorón, Los Chaquitillos y la parte alta de El Tablón, El Guayabi y Buena Vista.

8.9 Amenaza por sequía

Hace aproximadamente unos 20 años el municipio de Valle de Ángeles se ha vuelto vulnerable al fenómeno de las sequías por efectos de altas temperaturas provocadas por incendios forestales y por los fenómenos de El Niño y a la fase fría denominada La Niña. En los últimos años este fenómeno ha sido el más intenso del siglo. Producto de la sequía la producción de granos básicos se ha perdido provocando que las familias entren en situación de pobreza por la falta de trabajo en el campo y del medio de subsistencia; se considera más vulnerables las comunidades localizadas en los sitios altos (Documento mimeografiado de la municipalidad de Valle de Ángeles, 1999).

8.10 Amenazas por cortes de carreteras

La carretera principal que une los municipios del Distrito Central, Santa Lucía y Valle de Ángeles sufre constantes interrupciones por derrumbes y caídas de quebradas (COPECO 1999).

8.11 Principal problema por mal manejo de los recursos naturales

Entre los principales problemas que se presentan por el mal manejo de los recursos naturales están: acelerada deforestación que somete el poco recurso forestal del municipio para el consumo de leña como fuente de energía para el uso doméstico provocándose así un daño irreversible en el recurso bosque.

La explotación del bosque sin un plan de manejo en el municipio también lleva a la disminución de la producción hídrica de la zona provocando modificaciones en el sistema climatológico.

Otro aspecto es que día a día la frontera agrícola se extiende en busca de mejores tierras para la agricultura y ganadería (SERNA 2002).

CAPÍTULO IX.

Turismo

9.1 Ubicación del municipio

El municipio de Valle de Ángeles se encuentra ubicado a 28 Kms. al noreste de Tegucigalpa entre las montañas de Los Lagos, El Carrizal, Palo Hueco y Chinancla, que son sus principales atractivos turísticos, debido a que en estas montañas puede practicarse el turismo ecológico.

El municipio cuenta con lugares y actividades muy atractivas para el visitante nacional y extranjero; iniciando por el casco urbano del municipio donde aún se destacan construcciones muy antiguas como la Iglesia, Palacio Municipal y otras edificaciones, que son utilizadas para comedores, restaurantes y otros negocios; estas edificaciones datan desde el tiempo de la colonia, ya que este municipio era importante por ubicarse en una zona minera, otro atractivo del área urbana son sus calles centrales que aún conservan sus empedrados como en el pasado.

En el casco urbano del municipio se encuentran instalaciones modernas como el centro artesanal de Valle de Ángeles donde todo los días se realizan exposiciones de artesanías para que los visitantes adquieran algún *souvenir*.

Recientemente en el centro de la cabecera municipal se inauguró la casa de la Cultura de Valle de Ángeles donde en fechas importantes del año se realizan actividades culturales como exposiciones de pintores nacionales, teatro infantil, presentación de música folklórica, exposiciones de poesías infantiles y artesanías, la Casa de la Cultura en Valle de Ángeles se abre al público todos los días.

También el municipio cuenta con otro centro de atracción turístico como ser el parque Obrero que está muy cerca de la cabecera municipal, el acceso a este centro es por carretera pavimentada desde Tegucigalpa. En la actualidad lo visitan personas extranjeras y nacionales, es un parque muy extenso, posee canchas deportivas, piscinas, comedor, su atracción principal es la naturaleza por estar situado en una región muy boscosa y cuenta con un clima muy agradable, generalmente es visitado los días de feriado nacional y fines de semana.

Otro atractivo turístico del municipio para los que disfrutan la naturaleza es la apertura de la actividad del Capy que se practica en una zona partiendo de las plataformas ubicadas en diferentes sitios estratégicos para disfrutar de la actividad ecoturística.

En el municipio existen lugares muy bonitos con atractivo natural donde se pueden desarrollar actividades como ecoturismo por poseer una gran variedad de especies de animales y de plantas que se han conservado por estar en la zona de amortiguamiento del parque nacional La Tigra, este es el caso de los sectores de Plan Grande que está ubicado a 32 Kms. de Tegucigalpa y a 8 Kms. de la cabecera municipal. El sector de El Guanacaste está ubicado a 30 Kms. de la capital y a 6 Kms. de la cabecera municipal.

El parque nacional La Tigra aunque no pertenece al municipio de Valle de Ángeles es un lugar muy atractivo para los que visitan el sector debido a que el municipio se encuentra ubicado en la zona de amortiguamiento del parque y el municipio se convierte en pasaje importante hacia dicho parque. Esta reserva forestal y de vida silvestre tiene abundante pinar y una gran variedad de animales que son emigrantes o que viven en el hábitat del parque. Otro atractivo son las diversas fuentes de agua cristalinas que son muy frescas ya que abastecen a Tegucigalpa de agua potable. El acceso al parque nacional La Tigra se puede hacer por dos sectores, una es llegar por la zona de El Hatillo desde Tegucigalpa y la otra es por Valle de Ángeles, el municipio de San Juancito, antiguo yacimiento minero.

9.2 Acontecimientos

El municipio de Valle de Ángeles sólo registra como acontecimiento importante la feria patronal que se realiza en la primera semana del mes de octubre.

9.3 Tipo de turismo

En Valle de Ángeles los tipos de turismo que se presentan son el de paso, el día y estadía, ya que posee una infraestructura que se presta para la práctica de estos tipos de turismo.

9.4 Infraestructura

La infraestructura que posee el municipio para la oferta turística y atender al visitante es la siguiente: El municipio posee hoteles, hospedajes, farmacias, clínicas, comedores, restaurantes, teléfonos, internet, reparación de automóviles y gasolineras, así como los servicios públicos de agua potable, energía eléctrica, transporte, alcantarillado.

Bibliografía

- ❖ Documento mimeografiado obtenido en la municipalidad de Valle de Ángeles 2002.
- ❖ Pineda Portillo, Noé. Geografía de Honduras, 3ª ed. 1997.
- ❖ Monografía de Valle de Ángeles, 1976.
- ❖ Actualización diagnóstica del municipio Valle de Ángeles, 1999.
- ❖ Atlas de Honduras y el mundo. Séptima ed. 1998 a 1999. Ediciones Ramsés.
- ❖ Diagnóstico del municipio de Valle de Ángeles departamento de Francisco Morazán, 2002.
- ❖ Ley General del Ambiente y su Reglamento/ Secretaría del Ambiente 1995.
- ❖ Informe del Estado del Ambiente, Honduras 2002, Secretaría del Ambiente 2001.
- ❖ Encuesta Nacional de Salud.
- ❖ Documento Mimeografiado obtenido en la municipalidad de Valle de Ángeles 2001.

Glosario

Analfabetismo: Es la relación entre el número de personas que declaran que no saben leer ni escribir o que sólo saben leer, entre el total de población de 10 años y más. Esta información se recoge a través del censo.

Acceso a agua potable: Porcentaje de viviendas que tienen agua potable conectada a red pública dentro o fuera de la vivienda.

Densidad de la población: Es la relación del número de personas que habita un territorio determinado entre su superficie, medida en kilómetros cuadrados. El cociente resultante se expresa como número de habitantes por kilómetros cuadrados.

Emigrante: se refiere al que sale de una localidad o país y traslada su residencia al lugar de destino.

ENESE, 2001: Encuesta Nacional de Epidemiología y Salud Familiar. Honduras.

Esperanza de vida al nacer (eo): Se define como el número de años que en promedio puede vivir una persona al momento de su nacimiento. Para su cálculo, es necesario elaborar una tabla de mortalidad.

Familias por viviendas: Es la relación entre el número de familias y el número de vivienda.

Fecundidad: Capacidad reproductiva de un individuo, pareja, grupo o población.

Fecundidad adolescentes: Es el aporte que hacen las mujeres de 15 a 19 años a la fecundidad global. Para su cálculo únicamente se dividen los nacimientos provenientes de mujeres de 15 a 19 años de edad entre el total de nacimientos aportados por las mujeres de 15 a 49 años de edad durante un año determinado.

Fertilidad: capacidad fisiológica de una mujer, hombre o pareja para producir un hijo nacido vivo.

Fuerza de trabajo: La edad mínima para establecer la fuerza de trabajo se sitúa generalmente entre los 10 y los 15 años, prefiriendo una edad lo suficientemente baja para que no quede oculta la actividad económica de los niños. El límite superior está dado básicamente por las leyes de seguridad social existentes en cada país. En Nicaragua se considera la edad mínima los 10 años y la edad máxima 65 años.

Hacinamiento (H): Viviendas donde habitan cuatro o más personas por cuarto en el área urbana y cinco o más personas por cuarto en el área rural.

Índice de Masculinidad (IM): Es la relación existente entre la población masculina y la población femenina. Es utilizado para medir la participación por sexo de una población.

Inmigrante: Se refiere a la persona que llega a una localidad o país, trasladando hacia su residencia habitual.

Migración: Es el movimiento que realiza la población y que implica un cambio de localidad o país y de residencia habitual, definido en un intervalo de tiempo determinado. La migración es uno de los procesos demográficos que actúa más rápidamente en la composición y estructura de la población.

Migraciones internas: Se refiere al cambio de residencia que se produce entre localidades o divisiones político-administrativas en el marco interno de un país.

Migraciones internacionales: se refiere al cambio de residencia que implica el traspaso de los límites de un país.

Migración Neta: Es el saldo migratorio del país o localidad. Se obtiene deduciendo del total de inmigrantes el número de emigrantes correspondiente. Este saldo será positivo cuando predominen los inmigrantes, y negativo en el caso contrario.

Natalidad: Se refiere a los nacimientos vivos.

Nacimientos vivos: Consiste en la expulsión o extracción total a la madre del producto de la concepción, prescindiendo de la duración del período de gestación, que después de tal separación, respire o demuestre cualquier otro signo de vida, como el latido del corazón, pulsaciones del cordón umbilical o movimientos definidos de los músculos voluntarios, haya sido o no cortado el cordón umbilical o esté o no adherida la placenta.

Pirámide de edades: Es la representación gráfica en un histograma de la distribución por edad según el sexo de una población. En la misma, la ordenada representa la edad, colocándose convencionalmente, al lado izquierdo al sexo masculino y al lado derecho al sexo femenino. En la abscisa se refleja en forma absoluta o relativa la magnitud de población de la distribución por edad.

Población ocupada: Comprende a las personas que durante el período de referenvis declararon que están trabajando al momento de la entrevista, a las que tengan un empleo pero que no están trabajando por encontrarse temporalmente ausentes por enfermedad o vacaciones o permiso.

Población Económicamente Inactiva (PEI): Personas que no tienen un trabajo pero que no lo buscan activamente. Comprende a los pensionados, jubilados o rentistas, amas de casa, estudiantes, incapacitados permanentes y a otros como una categoría permanente. Esta población no económicamente activa está a cargo o depende económicamente de la PEA.

Población Económicamente Activa (PEA): Está constituida por todas las personas de ambos sexos, que suministran la mano de obra disponible para la producción de bienes materiales y de servicios. Comprende tanto las personas ocupadas como las desocupadas. Se basa en preguntar a la persona su actividad en un intervalo de tiempo perfectamente definido e inmediatamente anterior al momento del censo o encuesta, este intervalo de tiempo se le conoce como «período de referencia» y generalmente en la práctica censal este período es de una semana anterior al censo.

Población desocupada o cesante: Comprende a las personas que durante el período de referencia están sin empleo y buscan trabajo remunerado, a las personas que no hayan estado trabajando nunca y que se encuentran disponibles para trabajar y están buscando trabajo.

Razón: Es la relación entre un subgrupo de población y otro subgrupo de la misma población; es decir un subgrupo dividido entre otro subgrupo. Ej. razón por sexo (varones dividido entre mujeres).

Relación o razón de dependencia: Es la relación entre las personas en edades «dependientes» (menores de 15 y mayores de 64 años) y las personas en edades económicamente productivas (15-64 años) en una población. Los países con una fecundidad muy elevada tienen, de ordinario, las razones más altas de dependencia debido a la gran proporción de niños en sus poblaciones.

Tasa: Es la frecuencia de los eventos demográficos acaecidos en una población durante un determinado período de tiempo. Puede obtenerse mediante la relación de un: dato de intervalo con un dato de instante o relacionando dos datos de instantes (esta última no es muy utilizada en demografía). Es decir, las tasas se obtienen dividiendo la cifra total del hecho secuencia analizado (nacimientos, defunciones, matrimonios) entre la población media (dato del momento) del período de tiempo considerado. Una vez obtenido el valor de la tasa, se multiplica, generalmente por mil como vía de facilitar su expresión.

Tasa Bruta de Natalidad (b): indica el total de niños nacidos vivos ocurridos durante un año calendario por cada mil habitantes en un determinado año calendario. Esta tasa se calcula dividiendo el número de nacimiento ocurridos en un año entre la población total de ese mismo año y se multiplica por mil. El resultado indica la frecuencia de nacimientos con respecto a la población total.

Tasa Bruta de Mortalidad (Cm): Se define como el total de defunciones o muertes ocurridas por cada mil habitantes durante un año calendario. Esta tasa se calcula dividiendo el número total de defunciones entre la población total.

Tasa Bruta de Reproducción (TBR): es la suma de las tasas específicas por edad, toma en cuenta solamente los nacimientos de las niñas. Indica el número promedio de hijas que tendría

una mujer durante su período reproductivo, si las tasas de fecundidad por edad del período considerado se mantuvieran constantes y las mujeres no tuvieran riesgo de morir.

Tasa de Crecimiento: Es el ritmo en que la población aumenta o disminuye en un año determinado debido al aumento natural y a la migración neta, expresada como un porcentaje de la población base.

Tiempo de duplicación de una población: El tiempo de duplicación es una forma aproximada de estimar la futura dimensión de la población, bajo condiciones de crecimiento relativo constante. Permite dar una idea de la rapidez con que crece la población actualmente.

Tasa de emigración: Es el número de emigrantes que salen de un lugar de origen por 1,000 habitantes de dicha zona en un año determinado.

Tasa de Fecundidad General (TFG): Representa el número de nacimientos habidos por cada mil mujeres en edad fértil, es decir, de 15 a 49 años en un tiempo determinado.

Tasa de fecundidad por edad (nfx): Representa la frecuencia con que ocurren los nacimientos de hijos de mujeres de un grupo de edad determinada, con respecto a las mujeres del mismo grupo de edad, es decir, los nacimientos provenientes de madres de 20 a 24 años, respecto al total de mujeres de 20 a 24 años y así consecutivamente para cada grupo de edad.

Tasa de Mortalidad Infantil (TMI): Se refiere a las muertes de niños desde su nacimiento hasta el primer año de vida. La tasa de mortalidad infantil representa la frecuencia con que ocurren las defunciones de niños menores de un año en relación con el número de nacimientos en ese mismo año, generalmente el resultado se expresa por cada 1000 nacidos vivos.

Tasa de Mortalidad Materna (TMM): Refleja el número de defunciones maternas por cada 100,000 nacidos vivos, resultantes de trastornos relativos a embarazo, el parto y las complicaciones conexas.

Tasa de Inmigración (I): Es el número de inmigrantes que llegan a un lugar de destino por 1,000 habitantes del lugar de destino en un año determinado.

Tasa de Ocupación: Es una medida que verdaderamente expresa la participación de la población en la actividad económica. Se calcula relacionando el total de la población ocupada con respecto a la Población Económicamente Activa (PEA) multiplicado por ocupada con respecto a la Población Económicamente Activa (PEA) multiplicado por cien.

Tasa Global de Fecundidad (TGF): Es una de las medidas de la fecundidad más importantes. Indica el número total de hijos que una mujer tendría si su fecundidad efectiva a través de toda su vida fuera la misma que la de las mujeres en ese año, es decir, si experimentara las tasas de fecundidad de ese año para las mujeres de 15 años, para las mujeres de 16 años, etc., hasta llegar a la edad de 49 años.

Turismo de día: Es aquel que realizan los turistas durante el día.

Turismo de paso: Es el que realizan los turistas, al detenerse momentáneamente en el lugar, para descansar, tomar alimentos, etc.

Turismo de estadía: Es el que realizan los turistas permaneciendo más de un día en el lugar de visita.

ANEXOS

Mapa de Honduras y el Municipio de Valle de Ángeles, Francisco Morazán



Fuente: Sistema de Información Geográfica. Observatorio Astronómico Centroamericano de Suyapa. Universidad Nacional Autónoma de Honduras. 2003.

UNIVERSIDAD NACIONAL AUTÓNOMA DE HONDURAS
POSTGRADO LATINOAMERICANO EN TRABAJO SOCIAL
MAESTRÍA EN DEMOGRAFÍA SOCIAL

FICHA DE INFORMACIÓN BÁSICA DE OFERTA TURÍSTICA
(Hacer una ficha por cada sitio de interés identificado)

1. NOMBRE DEL LUGAR: _____

Ubicación _____

Municipio _____ Departamento _____

2. DISTANCIA km DE:

Cabecera municipal al sitio de interés _____

Desde Tegucigalpa al sitio de interés _____

3. ACCESO: Pavimentada _____ , Carretera de tierra _____ , Sendero _____

4. Quienes lo visitan principalmente (nacionales, extranjeros, motivo de la visita).

5. Fecha o días de mayor afluencia a este lugar _____

6. DESCRIPCIÓN DEL LUGAR Y SU ENTORNO (en qué consiste su atractivo: natural, religioso, arquitectónico, arqueológico, antropológico, gastronómico, étnico, histórico, producción artesanal). (SI ES POSIBLE, TOMAR FOTOGRAFÍA).

Universidad Nacional Autónoma de Honduras



Postgrado Latinoamericano en Trabajo Social
Maestría en Demografía Social

Edificio 4A, 4to. piso, Ciudad Universitaria UNAH
Tegucigalpa, M.D.C., Telefax: (504) 239-4225
E-mail: maestriademografiasocial@yahoo.es
platsunah@yahoo.es
Página Web: www.plats-hn.org

