

# DIAGNÓSTICO SOCIODEMOGRÁFICO DEL MUNICIPIO DE LA VENTA, FRANCISCO MORAZÁN

Elvis Geovany Trejo

Universidad Nacional  
Autónoma de Honduras



Postgrado  
Latinoamericano  
en Trabajo Social  
**Maestría en  
Demografía Social**



Universidad Nacional Autónoma de Honduras

**Postgrado Latinoamericano en Trabajo Social  
Maestría en Demografía Social**

**DIAGNÓSTICO MUNICIPAL  
LA VENTA, FRANCISCO MORAZÁN**

Elvis Geovany Trejo Teruel

Tegucigalpa, M.D.C., diciembre de 2003

304.6 Trejo, Elvis Geovany  
T718 Diagnóstico Municipal La Venta, Francisco Morazán /  
Elvis Geovany Trejo.--1a. ed.-- (Tegucigalpa): (Guardabarranco), 2004  
66 p.: Cuadros, gráficos, mapa  
Post Grado Latinoamericano en Trabajo Social.  
Maestría en Demografía Social  
  
ISBN 99926-685-0-4  
  
1.- DEMOGRAFÍA - ASPECTOS SOCIALES.

© Universidad Nacional Autónoma de Honduras  
Postgrado Latinoamericano en Trabajo Social  
Maestría en Demografía Social

Diagnóstico Municipal de La Venta, Francisco Morazán

ISBN: 99926-685-0-4

Elaborado por:  
Elvis Geovany Trejo Teruel

Corrección:  
Rebeca Becerra

Diseño de cubierta:  
Raúl Torres, Guardabarranco

Diagramación  
Sandra Gálvez, Guardabarranco

Impresión offset:  
Ediciones Guardabarranco  
Tel. 232-6474

*Hecho e impreso en Honduras.  
Todos sus derechos reservados.*



# Índice

---

Introducción .....	9
--------------------	---

## Capítulo I: CARACTERÍSTICAS GEOPOLÍTICAS E HISTÓRICAS DEL MUNICIPIO

1.1 Datos históricos .....	11
1.2 Posición geográfica .....	11
1.3 Límites del municipio .....	12
1.4 Condiciones climáticas .....	12
1.5 Topografía del municipio .....	12
1.6 Vías de comunicación .....	12
1.7 Gobierno local .....	12

## Capítulo II: CARACTERÍSTICAS DE LA POBLACIÓN

2.1 Tamaño y peso relativo de la población del municipio respecto al departamento .....	14
2.2 Ritmo de crecimiento de la población del municipio respecto a otros municipios del departamento .....	16
2.3 Tiempo de duplicación de la población .....	17
2.4 Estructura de la población por edad y sexo .....	18
2.5 Índice de masculinidad .....	18
2.6 Índice de dependencia demográfica ....	19
2.7 Distribución espacial de la población ..	20

<b>Capítulo III: VARIABLES DEMOGRÁFICAS Y SU INCIDENCIA EN LA POBLACIÓN</b>	
3.1	Tasa Bruta de Natalidad (TBN) ..... 22
3.2	Tasa Global de Fecundidad (TGF) ..... 23
3.3	Tasa de fecundidad por edades y Tasa de Fecundidad General (TFG) ..... 23
3.4	Fecundidad adolescente ..... 24
3.5	Tasa Bruta de Mortalidad (TBM)..... 24
3.6	Migración ..... 26
<b>Capítulo IV: POBLACIÓN Y SALUD</b>	
4.1	Cobertura de salud ..... 27
4.2	Métodos de planificación familiar ..... 28
4.3	Condiciones de salud de la población ..... 29
4.3.1	Enfermedades más comunes en la Región Sanitaria No. 1 ..... 30
4.3.2	Enfermedades más comunes en el municipio ..... 31
4.3.3	Salud de la mujer ..... 32
4.3.4	Nutrición de los niños ..... 32
<b>Capítulo V: POBLACIÓN Y EDUCACIÓN</b>	
5.1	Acceso a la educación ..... 33
5.2	Tasa Bruta de por nivel educativo y combinada por sexo ..... 34
5.3	Población de 15 años y más por condición de alfabetismo ..... 35
5.4	Asistencia escolar por sexo ..... 36
<b>Capítulo VI: POBLACIÓN Y ECONOMÍA</b>	
6.1	Actividades económicas ..... 37
6.2	Población Económicamente Activa (PEA) e Inactiva (PEI) ..... 38
6.3	Jefatura de hogares ..... 39
6.3.1	Acceso al trabajo de los jefes de hogar ..... 39
6.3.2	Nivel de instrucción de los jefes de hogar ..... 40
6.4	Menores y adolescentes ocupados ..... 41
<b>Capítulo VII: CONDICIONES DE VIDA DE LA POBLACIÓN</b>	
7.1	Mapa de pobreza ..... 42
7.2	Método de las necesidades básicas insatisfechas ..... 43
7.3	Condición de las viviendas ..... 44
7.4	Acceso a los servicios básicos ..... 46
<b>Capítulo VIII: POBLACIÓN Y MEDIO AMBIENTE</b>	
8.1	Fuentes de agua ..... 49
8.2	Vegetación o flora ..... 49
8.3	Fauna ..... 50
8.4	Clima ..... 50
8.5	Geomorfología o uso del suelo ..... 50
8.6	Principales amenazas medioambientales ..... 50
8.6.1	Amenazas por inundaciones ..... 50



8.6.2 Amenazas por deslizamientos .....	50
8.6.3 Amenazas por sequía .....	51
8.7 Principales problemas por el mal manejo de los recursos naturales .....	51

## Capítulo IX: TURISMO

9.1 Descripción del lugar .....	52
9.2 Lugares turísticos activos .....	53
9.3 Lugares turísticos potenciales .....	53
9.4 Acontecimientos .....	54
9.5 Infraestructura .....	54
9.5.1 Servicios privados .....	54
9.5.2 Servicios públicos .....	54
Bibliografía .....	55
Glosario .....	57
Anexos	
Mapa de Honduras y el municipio de San Antonio de Flores, Choluteca .....	63
Municipio de La Venta: Distribución de la población, según grupos quinquenales de edad y sexo, año 2001 .....	63
Encuesta aplicada a los municipios del corredor turístico centro-sur .....	64

## Índice de tablas

---

1. Municipio de La Venta: Dinámica de la población (1887-2001) .....	16
2. Tasa de crecimiento poblacional de los municipios del departamento de Francisco Morazán (1887-2001) .....	17
3. Municipio de La Venta: Distribución de la población por grandes grupos etéreos, año 2001 .....	19
4. Municipio de La Venta: Distribución del índice de masculinidad por grupos quinquenales de edad, año 2001 .....	20
5. Municipio de La Venta: Densidad de la población, años 1988 y 2001 .....	20
6. Municipio de La Venta: Tasa Bruta de Natalidad (TBN), años 1988 y 2001 .....	22
7. Municipio de La Venta: Tasa de Fecundidad General según edades (nFx ) (nacimientos por cada mil) año 2001 .....	24
8. Municipio de La Venta: Defunciones y Tasa Bruta de Mortalidad (TBM), año 2001 .....	25
9. Municipio de La Venta: Defunciones por grupos quinquenales de edad, año 2001 .....	25
10. Municipio de La Venta: Usuarios de métodos de planificación a través de la Secretaría de Salud Pública, año 2002 .....	28
11. Municipio de La Venta: Atención primaria prestada a las mujeres, año 2002 .....	32



12. Municipio de La Venta: Crecimiento normal y grado de desnutrición de niños, año 2002 .....	32
13. Municipio de La venta: Nivel de instrucción, totales por sexo, año 2001 .....	33
14. Municipio de La Venta: Tasas de matrícula por nivel educativo y combinada por sexo, año 2000 .....	34
15. Municipio de La Venta: Analfabetismo y alfabetismo por sexo, año 2001 .....	35
16. Municipio de La Venta: Asistencia escolar en la población de 5 a 29 años de edad por sexo, año 2001 .....	36
17. Municipio de La Venta: Población económicamente activa, por nivel educativo, según sexo, año 2001 .....	39
18. Municipio de La Venta: Jefatura de hogar según sexo, año 2001 .....	39
19. Municipio de La Venta: Trabajó durante la semana pasada .....	40
20. Municipio de La Venta: Nivel de instrucción del jefe del hogar según sexo, año 2001 .....	40
21. Municipio de La Venta: Indicadores de necesidades básicas insatisfechas por hogar .....	43
22. Municipio de La Venta: Viviendas según material de las paredes, año 2001 .....	44
23. Municipio de La Venta: Viviendas, según material del techo, Año 2001 .....	45
24. Municipio de La Venta: Viviendas, según material del piso, año 2001 .....	45
25. Municipio de La Venta: Cobertura de los servicios básicos, año 2001 .....	46
26. Municipio de La Venta: Disponibilidad de agua, año 2001 .....	46
27. Municipio de La Venta: Procedencia del agua, año 2001 .....	47
28. Municipio de La Venta: Fuente de energía de alumbrado, año 2001 .....	47
29. Municipio de La Venta: Eliminación de excretas, año 2001 .....	48

## Índice de gráficos

---

1. Municipio de La Venta: Pirámide poblacional por sexo y grupos de edad, año 2001 .....	18
2. Municipio de La Venta: Población por aldeas, año 2001 .....	21
3. Municipio de La Venta: Tasas específicas de fecundidad, año 2001 .....	23
4. Municipio de La Venta: Población migrante que reside en La Venta, año 2001 .....	26
5. Municipio de La Venta: Enfermedades más comunes en la Región Sanitaria No. 1, año 2002 .....	31
6. Municipio de La Venta: Enfermedades más comunes, año 2002 .....	31
7. Municipio de La Venta: Tasas de matrícula por nivel educativo combinada por sexo, año 2001 .....	35
8. Municipio de La Venta: Población económicamente activa e inactiva, según sexo, año 2001 .....	38
9. Municipio de La Venta: Jefatura de hogares según sexo, año 2001 .....	41

## **Presentación**

---

La Maestría en Demografía Social del Postgrado Latinoamericano en Trabajo Social en el proceso de formación de profesionales en Demografía Social con el propósito de contribuir al proceso de descentralización y fortalecimiento municipal, contempló la elaboración de Diagnósticos Sociodemográficos de 16 municipios del Corredor Turístico Centro Sur.

Los Diagnósticos se elaboraron con el apoyo financiero del Fondo de Población de las Naciones Unidas, bajo la asesoría técnica-académica de la Dra. Elsa Lily Caballero Zeitún en el marco del Taller de investigación tesis que ella dirige.

Los Diagnósticos contienen información sobre características generales del municipio y de la población, el potencial turístico, así como el análisis del comportamiento de las variables demográficas: mortalidad, fecundidad, migración y otras variables socioeconómicas.

Consideramos que este documento de diagnóstico se convertirá en una herramienta básica de consulta en la toma de decisiones y para la formulación de planes, programas y proyectos que faciliten la asignación y optimización de los recursos con que cuenta el municipio, tanto de las autoridades locales como de los funcionarios de instituciones públicas y privadas representadas en el nivel local, organismos internacionales y/o población en general.

Las fuentes de información fueron el XV Censo de Población y V de Vivienda, llevado a cabo por el Instituto Nacional de Estadísticas



INE en el año 2001, información producida por instituciones públicas y privadas e información recopilada en el propio municipio.

El Diagnóstico contiene información relevante sobre cuatro aspectos básicos del municipio como son las características generales del municipio, datos de población, variables demográficas y variables socioeconómicas.

El Diagnóstico del municipio de La Venta, Francisco Morazán ha sido elaborado por el Licenciado Elvis Geovany Trejo Teruel, alumno de la segunda promoción de la Maestría en Demografía Social.

**Martha Lorena Suazo**  
*Coordinadora Académica*  
*Maestría en Demografía Social*  
*PLATS-UNAH*

## **CAPÍTULO I.**

# **Características geopolíticas e históricas del municipio de La Venta**

---

### **1.1. Datos históricos de La Venta**

En el recuento de población de 1801 figuraba como parte de la subdelegación de Tegucigalpa y en la división política territorial de 1889 era uno de los municipios que formaba el Distrito de Sabanagrande (Fiallos 1989:170).

Fecha de creación: La Venta figura como municipio desde 1889 (Portillo 1997:420).

### **1.2. Posición geográfica**

La Venta es uno de los municipios del sur del departamento de Francisco Morazán. Tiene una extensión territorial de 125.5 kms<sup>2</sup> (INE, Tomo 151, 2001).

Este municipio está formado por 5 aldeas y 83 caseríos (Alcaldía Municipal de La Venta, 2003).

La ubicación cartográfica del municipio es Latitud Norte 13° 47' y Longitud Oeste 87° 17'.



San Antonio de Flores se encuentra a 70 Km. hacia el norte de Tegucigalpa viajando por la carretera del sur CA5; y a 80 Km al sur. de la cabecera departamental, Choluteca, siempre comunicada por la CA5 (Unidad Técnica Intermunicipal UTI, 2001: 17)

Su posición geográfica en base a coordenadas es de 13 grados 39' latitud norte; y 87 grados 21' longitud oeste (Instituto Geográfico Nacional, SOPTRAVI, 1997).

La extensión territorial del municipio es de 53.4 kilometros cuadrados (Fiallos, Carmen, 1989: 141).

### **1.3 Límites del municipio**

El municipio de San Antonio de Flores limita al norte, con el municipio de La Venta, departamento de Francisco Morazán; al sur y oeste, con el municipio de Pespire y al este, con el municipio de San Isidro, perteneciendo estos dos al departamento de Choluteca (Fiallos, Carmen, 1989: 141).

### **1.4 Condiciones climáticas**

El clima que se experimenta en este municipio es ardiente, pero en el mes de mayo cuando empieza el invierno suaviza un poco la temperatura. En noviembre, diciembre y enero se siente muy fresco debido a las brisas y vientos del norte que pasan por los pinares de las montañas vecinas (Galindo, Bernardo, 1934: 90)

En general el clima es seco y caliente; los inviernos son lluviosos mientras que los veranos son muy secos.

Entre los meses de enero a junio se registra una temperatura mínima absoluta de 23.8 grados centígrados y una máxima absoluta de 39.7 grados; julio, agosto, septiembre, octubre y noviembre una mínima absoluta de 22.3 grados, y una máxima absoluta de 36.1 grados; en diciembre se presenta una mínima absoluta de 19.1 grados y una máxima absoluta de 36.1 grados (Unidad Técnica Intermunicipal UTI, 2001: 5).

El tipo de clima de este municipio es de Sabana Tropical.

Las precipitaciones totales oscilan alrededor de los 1,600 mm anuales, identificandose dos zonas: hacia el norte, en la frontera con el departamento de Francisco Morazán con máximas de 2,000 mm al año; y la vertiente sur donde no se sobrepasan los 1,600 mm (Unidad Técnica Intermunicipal UTI, 2001: 5).

Respecto a la relación entre precipitaciones y temperaturas, el balance hídrico es deficitario en los meses de verano, ya que la evapotranspiración supera a la cantidad de lluvias recibidas.

La corporación municipal de La Venta, está constituida por su Alcaldesa, Vice Alcalde y 6 Regidores. La municipalidad cuenta con varias dependencias: Alcaldía, Secretaría, Dirección Municipal de Justicia, Dirección Municipal de Educación y Tesorería.

Para la realización de proyectos de obras civiles, la municipalidad, además de disponer de sus propios recursos, gestiona el apoyo de las diferentes dependencias del Gobierno Central, así como a organizaciones no gubernamentales y otras organizaciones de apoyo (Alcaldía Municipal de La Venta, 2003).



municipio; un vice alcalde y un determinado número de regidores que va de acuerdo a la cantidad de habitantes. Estas autoridades son elegidos cada cuatro años conforme lo establece la ley.

El pleno municipal de San Antonio de Flores lo preside el señor alcalde Francisco Javier García Suazo, un vice alcalde y 6 regidores. Laboran en el área administrativa: una secretaria, tesorero, contador, catastro, juez de policía y asistente. También cuenta con trece auxiliares de policía municipal distribuidos en las diferentes aldeas (Unidad Técnica Intermunicipal UTI, 2001: 25).

Los datos poblacionales del municipio de La Venta se mencionan como tal a partir del censo de 1887, donde se establece para este municipio una población de 1,199 habitantes. En 1926 alcanza un poco menos del doble al contar con 2,255 habitantes; sigue el incremento hasta quintuplicarse en el 2001 con una población de 5,721 personas.

El peso relativo del municipio de La Venta respecto al departamento de Francisco Morazán desde 1887 hasta 1910 se caracteriza por la presentación de un crecimiento progresivo de 1.99% a 2.65%. De 1916 a 1945 fue un período de altibajos con pesos relativos que estuvieron entre 2.55% y 2.17%; mientras en el período de 1950 al 2001, se identifica un descenso sin recuperación de 2.00% a 0.52% respectivamente.

Durante el período de 1887 al 2001, el municipio de La Venta tiene el mayor peso relativo en 1910 (2.65%) y el menor en 2001 (0.52%).

De acuerdo a los datos del INE (tomo uno) censo 2001, de la cantidad poblacional de los veintiocho municipios del departamento de Francisco Morazán, La Venta ocupa el lugar número veintiuno. Es considerado como un municipio pequeño por el tamaño de la población.

El departamento de Francisco Morazán alcanza una población en el año de 1887 de 60,170 habitantes aumentando aproximadamente en dieciocho veces en el 2001 con una población de 1,109,900 habitantes, siendo el segundo departamento más poblado del país después del departamento de Cortés.

Este departamento en el período de 1887 al 2001 presenta un incremento poblacional, siendo en 1935 donde se observa un aumento mayor que el doble de 1887 (131,229), duplicándose esta población en 1961 a 284,428 habitantes, creciendo tres veces más en el año 2001, el único año en que ocurrió una disminución en la población del departamento de Francisco Morazán en el período antes mencionado fue en 1905.

El peso relativo del departamento de Francisco Morazán respecto al país en el año de 1887 es 18.13%, presentando disminuciones hasta 1988 año en el cual se recupera en (18.40%), mientras que en el último censo del 2001 se observa una ligera disminución (18.26%).



**Tabla No. 1**  
**Municipio de La Venta: Dinámica poblacional (1887-2001)**

Años	1887	1901	1905	1910	1916	1926	1930	1935	1940	1945	1950	1961	1974	1988	2001
Población total del municipio	1,199	1,925	1,853	2,167	2,098	2,255	2,739	3,036	3,448	3,818	3,812	4,712	4,658	5,064	5,721
% del Municipio de La Venta respecto al total del depto. de Francisco Morazán	1.99	2.35	2.49	2.65	2.44	2.55	2.41	2.31	2.17	2.20	2.00	1.66	1.03	0.65	0.52
Población total del depto. de Francisco Morazán	60,170	81,800	74,324	81,844	86,119	88,605	113,483	131,229	158,918	173,938	190,359	284,428	453,597	781,601	1,109,900
% del depto de Francisco Morazán respecto al total nacional	18.13	15.04	14.86	14.79	14.21	12.64	13.29	13.64	14.34	14.49	13.91	15.09	17.07	18.40	18.26
Población total del país	331,917	543,741	500,136	553,446	605,997	700,811	854,184	962,000	1,107,859	1,200,542	1,368,605	1,884,765	2,656,948	4,248,561	6,076,885

Fuente: DGEC. Censos de Población y Vivienda levantados en Honduras de 1791 a 1974, Tegucigalpa, junio 1981. Para los datos de 1988 y 2001 con base al XVI Censo de Población y V de Vivienda 2001, Tomo 2, INE Tegucigalpa, Honduras 2001.

## 2.2 Ritmo de crecimiento de la población del municipio de La Venta respecto a otros municipios del departamento

La tasa de crecimiento de la población del municipio de La Venta en el período de 1887-2001 fue del 1.4 % anual. En ese período se realizaron 15 censos de población, cuyas tasas de crecimiento intercensales para el municipio se muestran en la tabla N° 2. La mayor tasa de crecimiento se presenta en el período 1926- 1930, siendo del 4.9% anual, muy superior a las tasas de crecimiento de los otros períodos intercensales.

La tasa de crecimiento del período 1926-1930 que fue alta, se corresponde con el peso relativo de 1930 que fue de 2.4%, siendo un poco mayor en 1926 con 2.5%. La segunda tasa de crecimiento alta se presenta en el período 1905-1910 con 3.1% que se corresponde con el peso relativo del municipio de 1905 con 2.4%.

A partir de la década del 30 se producen en el municipio fuertes flujos migratorios. Un elemento significativo es que en dos períodos la tasa de crecimiento de la población es menor que uno, significa que no alcanzaba el nivel de reemplazo.

Se observan tres períodos en los cuales las tasas de crecimiento del municipio de La Venta son las más altas en el departamento, estos períodos son: 1926-1930, 1905-1910 y 1935-1940.

Para el período 1988-2001 se ha estimado una tasa de crecimiento promedio anual para el municipio de La Venta de 0.9% siendo una de las tasas de crecimiento más bajas del departamento junto con el municipio de San Buenaventura.



**Tabla No. 2**  
**Tasa de crecimiento poblacional de los municipios del departamento**  
**de Francisco Morazán (1887-2001)**

Tasas de crecimiento	1887 2001	1901 1905	1905 1910	1910 1916	1916 1926	1926 1930	1930 1935	1935- 1940	1940- 1945	1945- 1950	1950- 1961	1961- 1974	1974- 1988	1988- 2001
<b>La Venta</b>	<b>1.40</b>	<b>-0.95</b>	<b>3.13</b>	<b>-0.54</b>	<b>0.72</b>	<b>4.86</b>	<b>2.06</b>	<b>2.55</b>	<b>2.04</b>	<b>-0.03</b>	<b>1.93</b>	<b>-0.09</b>	<b>0.87</b>	<b>0.88</b>
Distrito Central	3.75	-0.62	-0.70	2.02	0.68	6.28	4.43	11.57	2.45	2.90	4.55	4.74	5.11	2.86
Alubarén	1.60	-1.76	1.41	-3.89	1.63	6.01	2.73	2.75	2.34	1.29	2.64	1.59	0.94	1.98
Cedros	1.21	-4.18	1.56	1.82	0.51	3.96	2.90	2.35	1.92	1.85	0.28	-0.92	1.21	1.56
Curarén	2.07	-3.69	5.24	-0.90	-1.92	12.75	2.27	3.03	1.88	1.56	1.98	0.55	1.60	1.64
El Porvenir													1.94	1.70
Guaimaca	2.59	-12.94	3.09	2.84	1.32	4.36	4.45	2.37	1.83	0.16	6.72	3.91	3.28	3.86
La Libertad	1.34	-1.09	1.40	-2.07	1.83	-4.82	8.60	2.07	1.54	-0.49	3.26	0.44	0.47	1.27
Lepaterique	2.34	0.01	3.77	1.35	1.68	4.65	0.01	3.22	0.81	3.09	0.97	2.27	2.91	2.31
Maraita	1.14	-0.01	1.45	-0.34	2.26	0.96	1.30	0.06	1.86	0.45	1.02	1.23	0.10	0.94
Marale	1.83	-6.61	6.95	0.17	-0.27	5.60	1.45	5.12	0.65	-2.50	4.32	2.68	1.40	0.75
Nueva Armenia	1.24	-1.79	2.29	1.79	-0.18	4.61	1.38	1.21	0.70	3.02	2.15	0.46	-0.35	-0.41
Ojojona	1.31	-1.39	1.30	-0.31	0.15	3.48	-0.49	2.42	0.30	1.64	1.41	1.26	1.94	1.72
Orica	2.47	-6.49	3.08	3.56	-1.14	2.11	3.02	1.20	1.80	3.14	4.14	4.80	2.98	2.44
Reitoca	1.34	-0.57	1.87	-5.28	-0.15	13.91	2.57	1.76	0.60	0.60	2.44	0.77	0.29	1.89
Sabanagrande	1.25	-5.34	2.79	-0.52	1.22	2.67	1.31	3.54	-1.49	0.73	2.90	0.40	0.98	2.01
San Antonio de de Oriente	1.83	-5.20	3.86	0.96	-1.88	2.88	4.59	-0.39	1.98	4.00	9.21	-3.70	3.67	3.85
San Buenaventura	0.67	2.31	-0.63	3.24	-2.65	10.51	0.43	1.64	1.55	-0.20	-0.18	0.29	-0.65	0.77
San Iganacio												0.11	0.83	1.15
San Juan de Flores	-0.73	-1.29	4.55	0.11	-1.77	0.47	2.16	1.82	1.42	-3.02	0.99	0.56	2.55	-15.15
San Miguelito	1.29	-0.49	1.06	-2.28	1.39	2.35	3.15	1.39	0.51	1.03	2.22	0.16	-0.39	0.41
Sana Ana	1.35	-0.75	0.94	-1.10	1.11	-0.93	-1.17	2.07	1.08	-7.65	2.89	1.59	3.37	3.02
Santa Lucía	1.57	-2.93	1.24	0.57	0.07	2.22	1.02	-3.86	1.60	0.42	0.98	0.82	6.10	3.96
Talanga	2.62	-2.44	2.91	0.87	1.03	4.06	4.61	3.68	2.30	1.67	3.12	2.74	3.98	3.04
Tatumbula	1.31	1.17	-1.13	4.87	1.27	1.81	0.06	1.97	24.48	-23.54	-0.40	-0.15	1.89	2.51
Valle de Angeles	1.86	-3.97	2.05	0.83	-0.69	-0.61	3.38	4.20	-0.43	-1.11	2.33	2.74	4.40	3.98
Villa de San Francisco						6.25	-2.07	4.54	1.33	1.10	2.34	2.34	3.29	2.71
Vallecillo														1.68
<b>Total departamento</b>		<b>2.30</b>	<b>1.90</b>	<b>0.80</b>	<b>0.20</b>	<b>6.10</b>	<b>2.90</b>	<b>3.80</b>	<b>1.80</b>	<b>1.70</b>	<b>3.60</b>	<b>3.50</b>	<b>4.30</b>	<b>-2.10</b>

Fuente DGEC. Censo de Población y Vivienda levantados en Honduras de 1791 a 1974, Tegucigalpa, junio de 1981. Para los datos de 1988 y 2001 con base al INE XXI Censo de Población y Vivienda 2001, Tomo 2, Tegucigalpa, Honduras. Base de Datos Municipales en formato Redatam. INE 2001.

### 2.3 Tiempo de duplicación de la población

El municipio de La Venta ha mantenido un dinámico crecimiento poblacional, durante el período 1887-2001 pasó de una población de 1,199 habitantes en el año 1887 a 5,721 en el 2001 y tardó aproximadamente 43 años para duplicarse y 87 años para cuadruplicarse; en todo el período que abarca ciento catorce años de 1887 al 2001 la población se quintuplicó.

En un futuro si la población mantiene un ritmo de crecimiento igual al período 1988-2001 de 0.9% anual, el tiempo de duplicación de la población sería de 78.9 años, lo que hace suponer que en el año 2079 la población del municipio alcanzará un total de 11,442 habitantes, esto significaría más demanda de viviendas, escuelas, de consumo de agua potable, de energía eléctrica, más gasto presupuestario y menos territorio disponible para las actividades agropecuarias y forestales.

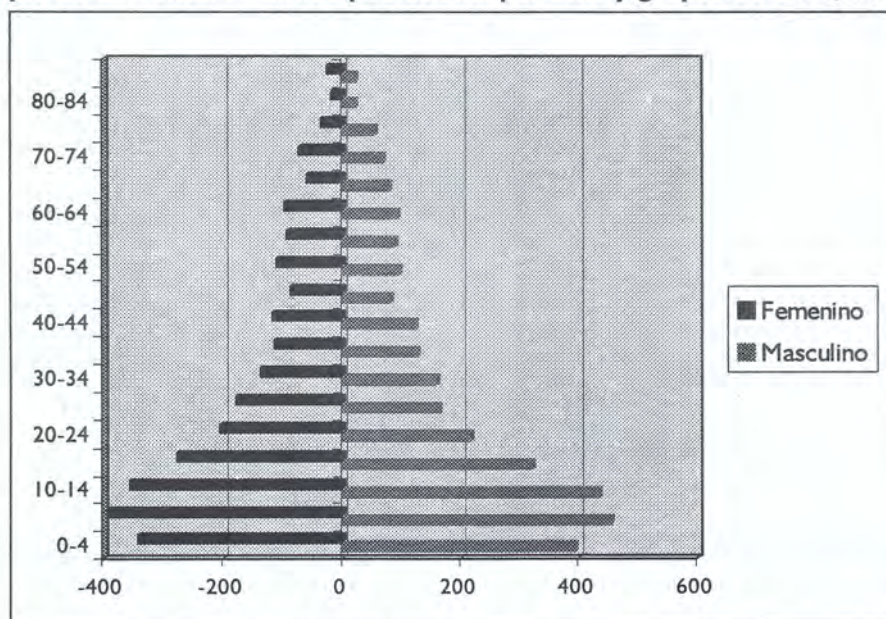


## 2.4 Estructura de la población por edad y sexo

La Venta para el año 2001 contaba con una población de 5,721 habitantes, de los cuales el 50.3% son niños, niñas y adolescentes. Reflejando una pirámide poblacional de base ancha, con la salvedad del grupo de 0-4 años donde se observa una disminución de niños y niñas; posiblemente ligado a la mortalidad infantil y de la niñez o al decrecimiento de la fecundidad.

Su distribución por sexo es poco diferenciada, se aprecia una mayor participación masculina de 52.11% y 47.89% de las mujeres.

**Gráfico No. 1**  
**Municipio de La Venta: Pirámide poblacional por sexo y grupos de edad, año 2001.**



Fuente: Elaboración propia en base al XVI Censo de Población y V de Vivienda, INE, Honduras, 2001.

En la pirámide poblacional, también se observa que las barras que corresponden a los grupos etáreos, de 5 a 9 y de 10 a 14 son las más grandes, esto se debe a la gran cantidad de nacimientos retrospectivos. La disminución de las otras barras a partir de los 15 años, con ligeras oscilaciones, podría ser producto de la mortalidad o de la migración.

Se aprecia ligeramente una mayor cantidad de hombres desde 0 hasta 19 años, sin embargo, a partir de los 20 años esta conducta tiende a equilibrarse para ambos sexos.

## 2.5 Índice de masculinidad

El índice de masculinidad se obtiene al dividir el número de hombres entre el número de mujeres, e indica el número de hombres en relación a las mujeres.

En el caso de La Venta por ser la población eminentemente rural, no puede establecerse una relación del índice de masculinidad entre área urbana y rural. Dicho índice muestra que el mayor

porcentaje se encuentra en el grupo quinquenal de 75 – 79 años (143), otros porcentajes relevantes están en los grupos de 10 – 14 (122) y de 65 – 69 años (127), el menor porcentaje se observa en el grupo de 85 y más ( 74).

El índice de masculinidad en La Venta no se equilibra en ninguno de los grupos de edad quinquenal, sufriendo un aumento entre los 75-79 años con un 143%, a nivel general el índice de masculinidad es de 109 lo que significa que existen 109 hombres por cada 100 mujeres.

**Tabla No. 3**  
**Municipio de La Venta: Distribución del índice de masculinidad**

Edades quinquenales	Índice de masculinidad municipio
0 – 4	115
5 - 9	115
10 –14	122
15 – 19	115
20 –24	105
25- 29	91
30-34	114
35-39	110
40-44	105
45-49	90
50-54	84
55-59	92
60-64	92
65-69	127
70-74	92
75-79	143
80-84	105
85 y más	74
<b>Totales</b>	<b>109</b>

Fuente: Elaboración Propia en base al XVI Censo de Población y V de Vivienda, INE, Honduras, 2001.

## 2.6 Índice de dependencia demográfica

En relación al índice de dependencia demográfica el porcentaje de niños menores de 15 años más la población mayor de 65 años representa el 49.6% de la población total, en tanto que la población entre 15 y 64 años representa el 50.4%, por lo tanto el índice de dependencia demográfica para el año 2001 es de 98.43%; significa que existen 98 personas dependientes por cada 100 personas en edad de trabajar.



**Tabla No. 4**  
**Municipio de La Venta: Distribución de la población por grandes grupos etáreos, año 2001**

Grupos etáreos	Absolutos	2001
0-14	2,379	41.6
15-64	2,883	50.4
65 años y más	459	8.0
<b>Total</b>	<b>5,721</b>	<b>100</b>

Fuente: Elaboración propia en base al XVI Censo de Población y V de Vivienda, INE, Honduras, 2001.

La población total del municipio de La Venta es de 5,721 habitantes de los cuales 2981 son hombres y 2740 son mujeres (ver anexo No. 1).

Respecto a los grandes grupos de edad se observa que el 41.6% de la población es menor de 15 años y que el grupo de 15 a 64 cuenta con una población de 50.4%, mayor que los jóvenes.

Se observa también que el grupo de 65 años y más representa el 8%, lo que indica que la población del municipio está entrando a un período de transición demográfica de población vieja según la clasificación de las Naciones Unidas.

## 2.7 Distribución espacial de la población

La distribución espacial de la población está estrechamente ligada a elementos como el acceso a recursos naturales, acceso a servicios, equipamiento de infraestructura del espacio geográfico en que se habita.

Para el año de 1988 el municipio presentaba una densidad poblacional de 40.35 que se incrementó en el año 2001 a 45.58 habitantes por km<sup>2</sup>.

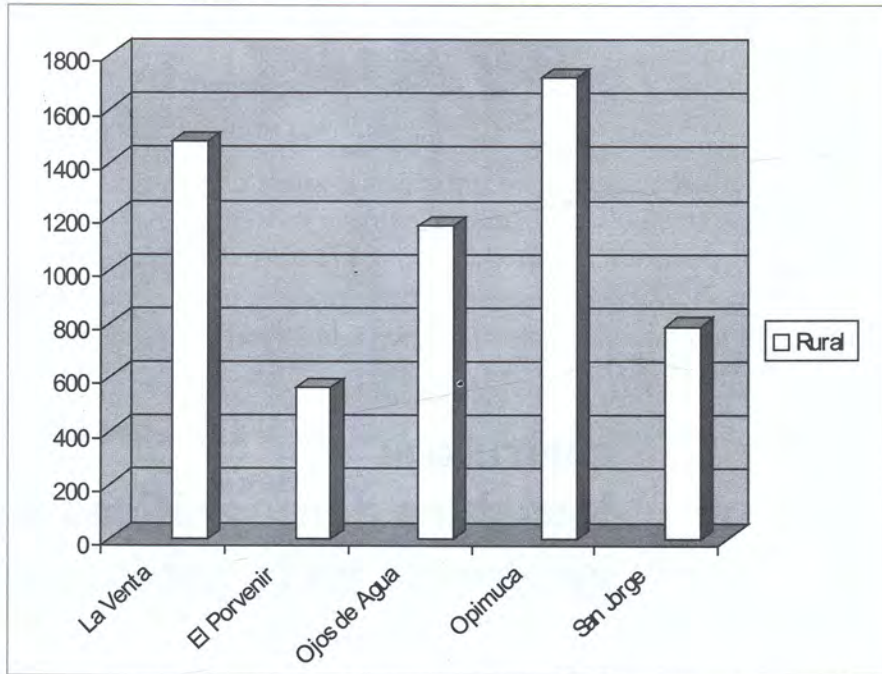
**Tabla No. 5**  
**Municipio de La Venta: Densidad de la población, años 1988 y 2001**

Densidad poblacional			
Año	Habitantes	Extensión Km <sup>2</sup>	Densidad (hab./km <sup>2</sup> )
1988	5,064	125.5	40.35
2001	5,721		45.58

Fuente: Elaboración propia en base al XVI Censo de Población y V de Vivienda, INE, Honduras, 2001.

La distribución espacial de la población se puede medir a través de diferentes indicadores como son: la densidad de la población y el porcentaje de la población por sector de residencia (urbano y rural), entre otros.

**Gráfico No. 2**  
**Municipio La Venta: Población por aldeas, año 2001**



Fuente: Elaboración propia en base al XVI Censo de Población y V de Vivienda, INE, Honduras, 2001.

La mayor población de La Venta se encuentra en la aldea de Opimuca con 1,717 habitantes, seguido por el casco urbano con 1,480, la de menor población es la aldea El Porvenir con 565 habitantes.



### CAPÍTULO III.

## **VARIABLES DEMOGRÁFICAS Y SU INCIDENCIA EN LA POBLACIÓN**

### Tasa Bruta de Natalidad (TBN)

La fecundidad es el componente demográfico con mayor incidencia sobre el crecimiento y estructura de la población, de ahí que se analice en primer lugar, los nacimientos que ocurrieron en el municipio de La Venta entre 1988 y el 2001.

**Tabla No. 6**  
**Tasa Bruta de Natalidad, años 1988 y 2001**

<b>Años</b>	<b>Nacimientos</b>	<b>Población</b>	<b>T.B.N</b>
1988	154	5,064	30.4
2001	141	5,721	24.6

Fuente: Dirección General de Estadísticas y Censos, 1988; INE Instituto Nacional de Estadística, Honduras, 2001.

### 3.1 Tasa Bruta de Natalidad (TBN)

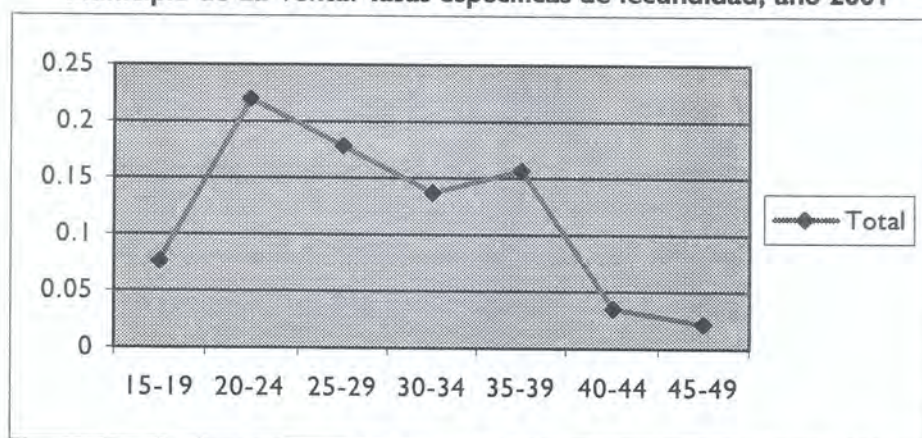
La Tasa Bruta de Natalidad (T.B.N.) observada en el año de 1988 es de 30.4% niños(as) nacidos vivos por cada mil habitantes, en el 2001 es de 24.6 por mil, notándose una baja de 5.8%.

### 3.2 Tasa global de fecundidad

Según datos calculados en base al Censo de Población del 2001, la Tasa Global de Fecundidad (TGF) para el municipio de La Venta asciende a 4.1 hijos por mujer, inferior al promedio nacional que es de 4.2 hijos por mujer. Según el INE la Tasa Global de Fecundidad del departamento de Francisco Morazán es de 3.2 hijos por mujer.

La TGF del municipio de La Venta es alta, lo que podría estar relacionado con menor cobertura de servicios (alcantarillado, agua, luz, teléfono, educación y salud), así como menor instrucción de las mujeres e incorporación de éstas al mercado laboral y consecuentemente un menor nivel de vida de la población; y el poco conocimiento y acceso a la planificación familiar. Todas estas son características propias de las áreas rurales que son menos atendidas por los gobiernos.

**Gráfico No. 3**  
**Municipio de La Venta: Tasas específicas de fecundidad, año 2001**



Fuente: Elaboración propia en base al XVI Censo de Población y V de Vivienda, INE, Honduras, 2001.

### 3.3 Tasa de Fecundidad por Edades (nfx) y Tasa de Fecundidad General (TFG)

La Tasa de Fecundidad General del municipio de La Venta es de 125.7 hijos nacidos vivos por cada mil mujeres.

La alta fecundidad en el área rural se puede explicar por razones diversas: en unos casos es el efecto combinado de una menor disponibilidad de medios anticonceptivos junto con el menor crecimiento económico del municipio; al mejorar las condiciones de vida de la población conduce a algunos grupos sociales a cambios en su conducta reproductiva.

Al analizar a nivel municipal las tasas de fecundidad por edades, se observa que las mujeres con edad entre 20-24 presentan la tasa más alta con 219.5 hijos por cada mil mujeres, aportando con el 26.6% al total de la fecundidad y en segundo lugar el grupo de mujeres de 25-29 (21.7%). Ello indica que la estructura de la fecundidad en el municipio es de cúspide temprana.



**Tabla No. 7**  
**Municipio de La Venta: Tasa de Fecundidad General según edades (nFx )**  
**(nacimientos por cada mil) año 2001**

La Venta		
Edad	Total	%
15-19	75.5	9.2
20-24	219.5	26.6
25-29	178.8	21.7
30-34	136.7	16.6
35-39	156.5	19.0
40-44	34.2	4.2
45-49	22.5	2.7
<b>Total</b>	<b>823.7</b>	<b>100.0</b>

Fuente: Elaboración propia en base al XVI Censo de Población y V de Vivienda, INE, Honduras, 2001.

### 3.4 Fecundidad adolescente

Uno de los factores determinantes de la alta tasa de fecundidad general y de los embarazos de alto riesgo es la fecundidad adolescente. En el municipio de La Venta los nacidos vivos de las mujeres menores de 20 años representan el 9.2%.

El embarazo en adolescentes es debido en algunos casos a las condiciones de vida de las familias; al bajo nivel educativo de las adolescentes, a la falta de información objetiva y adecuada sobre los métodos anticonceptivos, a la prevalencia de mitos, creencias y prejuicios sobre la salud sexual y reproductiva, a la falta de consejería, a la carencia de asistencia efectiva en aspectos de salud sexual reproductiva.

Las mujeres adolescentes menores de 20 años aportan el 9.2% del total de hijos nacidos vivos o sea 75.5 hijos nacidos vivos por cada mil mujeres a nivel municipal.

En Honduras, según la Encuesta Nacional de Epidemiología y Salud Familiar ENESF 2001 :9, un factor determinante de la fecundidad es la edad en la cual las mujeres tienen el primer hijo lo que a su vez se relaciona con la edad de la primera relación sexual. El 46.7% de las mujeres hondureñas comprendidas entre las edades de 18 a 29 años, tuvo su primera relación sexual antes de cumplir los 18 años; asimismo, el 27.9% de este mismo grupo etáreo, tuvo su primer hijo antes de cumplir dicha edad.

Las adolescentes siguen siendo las más vulnerables a los riesgos de salud sexual y reproductiva, haciéndose necesario darles una mejor atención a través de la educación y de mejores servicios de salud sexual y reproductiva.

### 3.5 Tasa Bruta de Mortalidad (TBM)

La mortalidad es uno de los componentes fundamentales y determinantes del tamaño y la composición por sexo y edad de la población.

El total de defunciones en el municipio de La Venta para el año 2001 fue de 33 personas, siendo la Tasa Bruta de Mortalidad (TBM) de 5.8 defunciones por cada mil habitantes.

El mayor porcentaje de defunciones ocurridas según grupos de edad en el municipio de La Venta son por orden :85 años y más (24.25%) y 9.9% en los grupos de 0-4, 65-69, 70-74 y de 75-79; se observa cero por ciento en los grupos de 5-9, 20-24, 35-39, 40-44, 45-49.

En este municipio, en los grupos extremos de edad es donde se presentan los mayores porcentajes de defunciones, situación que se considera dentro de la normalidad por ser los grupos más vulnerables.

**Tabla No. 8**  
**Municipio de La Venta: Defunciones y Tasa Bruta de Mortalidad (TBM), año 2001**

Total	
Defunciones	T.B.M
33	5.8

Fuente: Elaboración propia en base al XVI Censo de Población y V de Vivienda, INE, Honduras, 2001.

**Tabla No. 9**  
**Municipio de La Venta: Defunciones por grupos de edad, año 2001**

La Venta		
Grupos de edad	Casos	%
0 a 4	3	9.09
5 a 9	0	.00
10 a 14	2	6.06
15 a 19	1	3.03
20 a 24	0	.00
25 a 29	2	6.06
30 a 34	2	6.06
35 a 39	0	.00
40 a 44	0	.00
45 a 49	0	.00
50 a 54	1	3.03
55 a 59	1	3.03
60 a 64	2	6.06
65 a 69	3	9.09
70 a 74	3	9.09
75 a 79	3	9.09
80 a 84	2	6.06
85 y más	8	24.25
<b>Total</b>	<b>33</b>	<b>100%</b>

Fuente: Elaboración propia en base al XVI Censo de Población y V de Vivienda, INE, Honduras, 2001.



### 3.6 Migración del municipio de La Venta

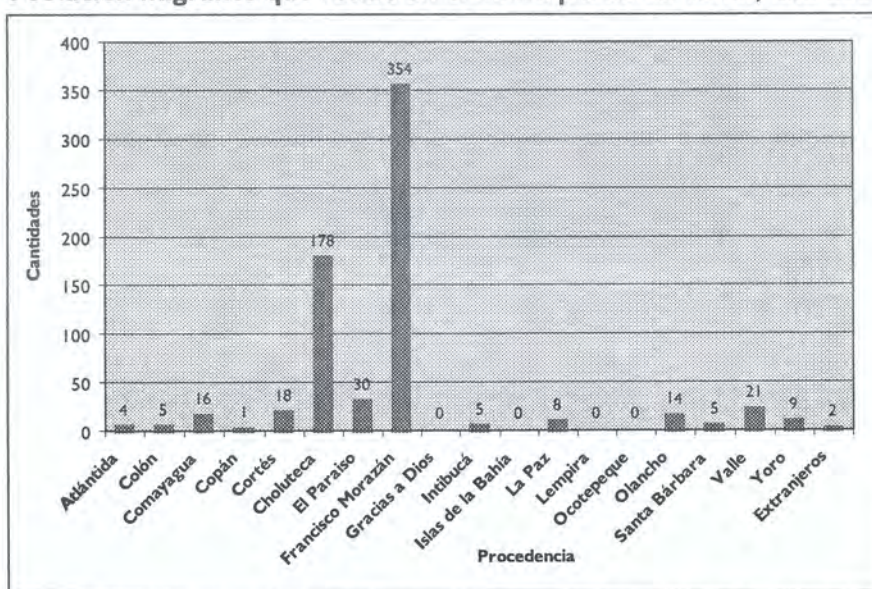
De los 5,721 habitantes de la población total del municipio de La Venta (88.29%) personas son nativas del lugar y son inmigrantes 670, es decir 11.71% nacieron fuera del municipio.

La mayor cantidad de personas inmigrantes 354 (52.99%) que viven en el municipio de La Venta, proceden principalmente de los municipios del departamento de Francisco Morazán, presentando mayores porcentajes, los municipios del Distrito Central (58.76%) y Sabanagrande (22.32%).

Choluteca, es otro departamento del cual 178 (26.6%) personas migraron hacia el municipio de La Venta, principalmente de los municipios de Pespire (21.35%), San José (19.10%) y San Antonio de Flores (15.73%).

De las 670 personas que migraron hacia el municipio de La Venta, 668 nacieron en el país y 2 en el extranjero, provenientes de El Salvador y Nicaragua.

**Gráfico No. 4**  
**Población migrante que reside en el municipio de La Venta, año 2001**



Fuente: Elaboración propia en base al XVI Censo de Población y V de Vivienda, INE, Honduras, 2001.

## **CAPÍTULO IV.**

# **Población y salud**

---

### **4. 1 Cobertura en salud**

Con el propósito de administrar de manera eficiente los servicios de salud, la Secretaría de Salud Pública de Honduras ha dividido el territorio nacional en ocho regiones sanitarias y cada una ellas subdividida en áreas.

El municipio de La Venta se encuentra ubicado en la Región Sanitaria No. 1, Área 3. En la prestación de servicios de salud cuenta con un CESAMO (Centro de Salud con Médico Odontólogo) ubicado en el casco urbano y un CESAR ( Centro de Salud Rural ) localizado en la aldea Opimuca que es atendido por enfermeras.

En el CESAMO de La Venta las atenciones que se brindan son las siguientes: Control de niño sano, consulta general, aplicación de inyecciones y vacunas, curaciones, orientación educativa, farmacia, control de embarazo y servicios odontológicos entre ellos aplicaciones de flúor, extracción de piezas, limpieza dental, reparación de piezas dentales.

En el CESAR de La Venta se brindan los siguientes servicios: Control de niño sano, consulta general, aplicación de inyecciones y vacunas, curaciones, orientación educativa y control de embarazo.



Por otra parte, el Departamento de Epidemiología de la Secretaría de Salud Pública, en el municipio de La Venta realiza las siguientes prácticas: Vacunación canina una vez al año, control de vectores mediante la abatización en época de lluvias contra el zancudo transmisor del dengue, campañas de vacunación, jornadas de higiene y limpieza.

## 4.2 Métodos de planificación familiar

Según la Encuesta Nacional de Epidemiología y Salud Familiar ENESF 2001, se considera que en Honduras los principales proveedores de métodos de planificación familiar modernos son: en primer lugar, la Secretaría de Salud Pública con un 41.0%; en segundo lugar, la Asociación Hondureña de Planificación Familiar (ASHONPLAFA) con el 29.2%; en tercer lugar las farmacias con el 11.5%; en cuarto lugar las clínicas o médicos privados con un 10% y en último lugar el Instituto Hondureño de Seguridad Social (IHSS) con un 4.5%.

Los registros estadísticos de la Secretaría de Salud Pública para el año 2002 muestran el uso de los diferentes métodos de planificación familiar en el municipio de La Venta.

En la tabla siguiente se presenta la distribución de usuarios según los métodos de planificación familiar.

**Tabla No. 10**  
**Municipio de La Venta: Usuarios de métodos de planificación a través de la Secretaría de Salud Pública, año 2002**

Método de planificación	Número de usuarios	Porcentaje
Oral (grageas)	13	1.82
DIU (dispositivo intrauterino)	8	1.12
Condón	3	0.42
Tableta vaginal (Óvulos)	402	56.38
Método natural	287	40.25
<b>Total</b>	<b>713</b>	<b>100</b>

Fuente: Secretaría de Salud Pública, Departamento de Estadística, Atenciones Maternas, Honduras, año 2002.

Puede observarse en el cuadro anterior que de los métodos proporcionados por la Secretaría de Salud el más utilizado en el municipio de La Venta, es la tableta vaginal u óvulo representa el 56.38%; en segundo lugar se encuentra el método natural con 40.25%; en tercer lugar se encuentra las grageas con 1.82%; en cuarto lugar el DIU con 1.12% y en último lugar el condón con apenas 0.42%.

La ENESF del 2001 preguntó en su encuesta, las razones por las cuales no se usan anticonceptivos y entre las respuestas figuran las siguientes:

- ❖ El embarazo

- ❖ La infertilidad
- ❖ Inactividad sexual
- ❖ Por encontrarse en período post parto y estar amamantando
- ❖ Descuido
- ❖ Miedo a efectos colaterales
- ❖ Porque no les gusta
- ❖ Porque no les interesa
- ❖ Por razones religiosas

En general, las razones relacionadas con el embarazo, la infertilidad o la inactividad sexual tienen mayor importancia en el área rural que en la urbana.

El uso de métodos anticonceptivos de planificación familiar está relacionado de alguna manera con el nivel educativo de los usuarios.

### 4.3 Condiciones de salud de la población

Según las estadísticas del año 2002 que maneja La Secretaría de Salud Pública, las enfermedades más comunes que se presentan en la Región Sanitaria No. 1 a la cual pertenece el municipio de La Venta son:

#### **Enfermedades prevenibles por vacunación**

- a. Parotiditis
- b. Varicela
- c. Hepatitis A
- d. Hepatitis B
- e. Otras hepatitis

#### **Enfermedades intestinales**

- a. Diarrea
- b. Disentería
- c. Fiebre tifoidea

#### **Enfermedades del aparato respiratorio**

- a. Bronquitis y asma
- b. Neumonía y bronconeumonía
- c. Faringoamigdalitis
- d. Tuberculosis
- e. Síndrome respiratorio agudo



**Infecciones meníngeas**

- a. Meningitis tuberculosa
- b. Meningitis meningococica
- c. Otra meningitis

**Enfermedades vectoriales**

- a. Malaria
- b. Dengue
- c. Leishmaniasis

**Enfermedades de transmisión sexual**

- a. Sífilis
- b. Gonorrea
- c. SIDA
- d. Condiloma acuminada
- e. Herpes genital

**Enfermedades crónico degenerativas**

- a. Hipertensión arterial
- b. Diabetes

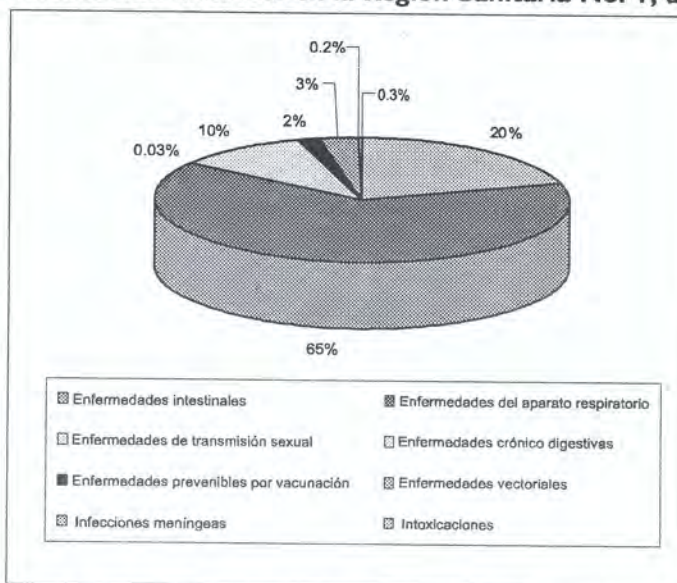
**Intoxicaciones**

- a. Aguda por plaguicida

#### **4.3.1 Enfermedades más comunes en la Región Sanitaria No. 1**

Puede observarse en el gráfico No. 5, que en la Región Sanitaria No. 1 el mayor porcentaje de enfermedades son las del aparato respiratorio con un 65%, seguidas por las enfermedades intestinales con un 20%. Las enfermedades de menor índice son las de transmisión sexual, meníngeas y las intoxicaciones; las que apenas tienen un 0.2%, 0.3% y 0.03% respectivamente.

**Gráfico No. 5**  
**Enfermedades más comunes en la Región Sanitaria No. 1, año 2002**



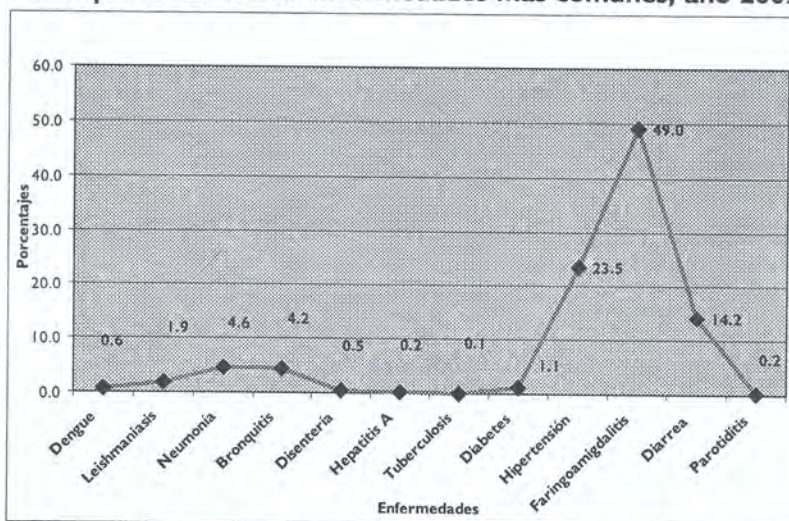
Fuente: Elaboración propia, en base a los datos proporcionados por la Secretaría de Salud Pública, año 2002.

### 4.3.2 Enfermedades más comunes en el municipio de La Venta

El mismo comportamiento se observa al hacer el análisis de las enfermedades más comunes en el municipio de La Venta como lo demuestra el gráfico No. 6.

Las enfermedades que ocasionan mayor número de consultas son las faringoamigdalitis con un 49%, seguidas de la hipertensión 23.5% y las diarreas con 14.2%.

**Gráfico No. 6**  
**Municipio de La Venta: Enfermedades más comunes, año 2002**



Fuente: Elaboración propia, en base a los datos proporcionados por la Secretaría de Salud Pública, Honduras, año 2002.



### 4.3.3 Salud de la mujer

En el municipio de La Venta el sistema de salud presta a través del CESAR el servicio de salud sexual y reproductiva, con el propósito de evitar la mortalidad materna e infantil.

La atención primaria prestada a las mujeres en el sistema de salud comprende lo siguiente: detección del cáncer uterino, atención a embarazadas (control puerperal, parto) y educación. A continuación se presentan datos relacionados con la atención primaria prestada por la Secretaría de Salud Pública a las mujeres en el 2002.

**Tabla No. 11**  
**Municipio de La Venta: Atención primaria prestada a las mujeres, año 2002**

Municipio	Detección cáncer uterino	Total	Atención materna			Control puerperal	Partos atendidos
			Total	Nueva	Control		
La Venta	151	482	406	109	297	76	0

Fuente: Secretaría de Salud Pública, Departamento de Estadística, Atención materna, Honduras, año 2002.

### 4.3.4 Nutrición de los niños

Para conocer el estado nutricional de los niños menores de cinco años la Secretaría de Salud Pública utiliza tres indicadores antropométricos: talla por edad, peso por talla y peso por edad.

Se puede afirmar que en los últimos catorce años que van desde 1987 al 2001 se a tenido un mejoramiento en el estado nutricional, el indicador talla por edad ha disminuido en 10.9 puntos porcentuales, un descenso de casi 25% (ENESF 2001:309).

La insuficiencia de talla con relación a la edad, indica un estado de desnutrición crónica que puede ser consecuencia de una mala dieta o de la incidencia de infecciones. Según la ENESF (2001) el valor observado de desnutrición crónica a nivel nacional es de 29.2%, lo que indica que por cada cien niños menores de cinco años, existen 29 niños que están sufriendo condiciones adversas en su crecimiento, condiciones que generalmente están asociados a una precaria situación social y económica.

Según los reportes estadísticos de la Secretaría de Salud Pública, en el municipio de La Venta se han atendido la cantidad de 1,446 niños en el 2002, de los cuales la mayoría tenían un crecimiento normal y solamente 132 presentaban algún grado de desnutrición.

**Tabla No. 12**  
**Municipio de La Venta: Crecimiento normal y grado de desnutrición de niños, año 2002**

	Crecimiento normal	Grado de desnutrición			TOTAL
		I	II	III	
La Venta	1,314	130	2	0	132

Fuente: Secretaría de Salud Pública, Departamento de Estadística, Honduras, año 2002.

## CAPÍTULO V. Población y educación

### 5.1 Acceso a la educación

La educación ha sido considerada uno de los pilares fundamentales del desarrollo humano, por lo cual se vuelve indispensable realizar esfuerzos en esta área para lograr el bienestar económico y social de la población.

**Tabla No. 13**  
**Municipio de La Venta: Nivel de Instrucción, totales por sexo, año 2001**

Nivel de instrucción	Sexo				Total	%
	Hombres	%	Mujeres	%		
Ninguno	694	26.83	691	28.84	1,385	27.79
Alfabetización	23	0.89	13	0.54	36	0.72
Pre Primaria	58	2.24	49	2.05	107	2.15
Primaria	1,708	66.02	1,513	63.15	3,221	64.64
Secundaria ciclo común	70	2.71	93	3.88	163	3.27
Secundaria diversificado	30	1.16	34	1.42	64	1.28
Superior no universitario	0	0	0	0	0	0.0
Universitaria	4	0.15	3	0.13	7	0.14
Postgrado universitario	0	0	0	0	0	0
<b>Totales</b>	<b>2,587</b>	<b>100</b>	<b>2,396</b>	<b>100</b>	<b>4,983</b>	<b>100</b>

Fuente: Elaboración propia en base al XVI Censo de Población y V de Vivienda, INE, Honduras, 2001.



Según el Censo de Población y Vivienda (2001), en el municipio de La Venta los datos reflejan que la mayor cobertura educativa se da en el nivel primario con una cobertura total de 64.64%, siendo 66.02% los hombres que asisten y el 63.15 % son mujeres; el segundo lugar lo ocupa ninguno, es decir que 1,385 personas no han cursado ningún nivel educativo (27.79%), siendo casi similar los datos por sexo 694 para hombres y 691 para mujeres. Propiamente como nivel educativo después de primaria, la mayor cobertura en el municipio es la secundaria con 227 personas (4.55%).

El nivel de educación universitaria aparece con un total de 0.14%, casi similar para ambos sexos. A escala general el mayor nivel de instrucción en el municipio lo reciben los hombres, evidenciado la brecha entre ambos sexos en materia educativa.

## 5.2 Tasa bruta de matrícula por nivel educativo y combinada por sexo

Podemos observar que la tasa de matrícula en el nivel preescolar es cero, en el nivel primario la tasa total es de 96.6%, presentando importantes diferencias entre sexos, para el masculino 110.3% y para el femenino 83.9%. La situación que se presenta con respecto al nivel primario se considera dentro de lo tradicional del país, ya que este nivel siempre ha tenido mayor cobertura.

**Tabla No. 14**

**Municipio de La Venta: Tasas de matrícula por nivel educativo y combinada por sexo, año 2000**

Niveles	Sexo		Totales
	Masculino	Femenino	
Preescolar	0.0	0.0	0.0
Primaria	110.3	83.9	96.6
Secundaria	9.8	12.2	10.9
Combinada	40.0	32.0	35.8

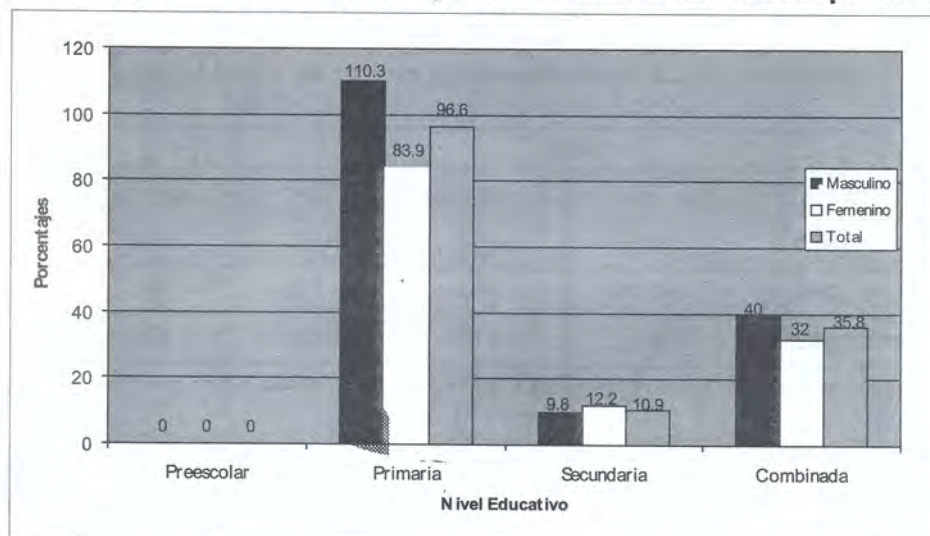
Fuente: PNUD, La Equidad del Sistema Educativo en Honduras, año 2003.

Con respecto a las tasas de matrícula en el nivel secundario, podemos ver que se presentan diferencias en los sexos, siendo para el masculino de 9.8% y el femenino de 12.2%, la tasa de matrícula total en este nivel es de 10.9%.

En el cuadro anterior, se observa que la tasa de matrícula combinada en el municipio es de 35.8%: para el sexo masculino es de 40% y para el femenino de 32%, superior a la tasa bruta combinada del departamento de Francisco Morazán (39.2%) y a la del país, que es de 46.3%.

**Gráfico No. 7**

**Municipio de La Venta: Tasa de matrícula por nivel educativo combinada por sexo, año 2001**



Fuente: Elaboración propia en base al XVI Censo de Población y V de Vivienda, INE, Honduras, 2001.

### 5.3 Población de 15 años y más por condición de alfabetismo

Los porcentajes de analfabetismo en este municipio se consideran altos para ambos sexos, siendo para el masculino de 28.34%, y para el femenino de 31.67%.

Se observa que el mayor porcentaje lo presentan las mujeres, condición que se considera dentro de lo normal por ser un municipio de carácter rural, donde los padres, en tiempo de siembra y cosecha, involucran a sus hijas en actividades hogareñas.

**Tabla No. 15**  
**Municipio de La Venta: Analfabetismo y alfabetismo por sexo, año 2001**

Condición	Sexo				Total	%
	Masculino	%	Femenino	%		
Alfabetas	1,216	71.66	1,124	68.33	2,340	70.02
Analfabetas	481	28.34	521	31.67	1,002	29.98
Total	1,697	100.00	1,645	100.00	3,342	100.00

Fuente: Elaboración propia en base al XVI Censo de Población y V de Vivienda, INE, Honduras, 2001.

De alguna manera, esto provoca que los hijos tengan un bajo rendimiento académico, lo que a la vez ocasiona repitencia y deserción escolar, y como última consecuencia el analfabetismo, recordando que este puede ser absoluto y funcional. También es característico en el área rural que las niñas se acompañen a tempranas edades.



## 5.4 Asistencia escolar por sexo

**Tabla No. 16**  
**Municipio de La Venta: Asistencia escolar en la población**  
**de 5 a 29 años de edad por sexo, año 2001**

Condición	Sexo				Total	%
	Masculino	%	Femenino	%		
Alfabetas	630	39.65	550	38.92	1,180	39.31
Analfabetas	959	60.35	863	61.08	1,822	60.69
Total	1,589	100.00	1,413	100.00	3,002	100.00

Fuente: Elaboración propia en base al XVI Censo de Población y V de Vivienda, INE, Honduras, 2001.

Se observa que el porcentaje de asistencia escolar en el sexo masculino es de 39.65% y para el femenino de 38.92%, lo que refleja que la asistencia para ambos sexos es relativamente igual, también se refleja que es menor el porcentaje de los que asisten en comparación con los que no asisten, dicha situación puede ser el resultado de la falta de cobertura en los servicios educativos que es propio en los municipios de carácter rural.

## **CAPÍTULO VI.**

# **Población y economía**

---

La base económica del municipio de La Venta es la producción agropecuaria y forestal. En la agricultura se cultivan principalmente los granos básicos, siendo ésta una actividad de subsistencia existiendo poca tecnificación en la misma y sin los manejos adecuados del suelo, provocando serios problemas de erosión y bajo rendimiento de los mismos.

### **6.1 Actividades económicas**

Las principales actividades económicas de éste municipio son principalmente la agricultura, el comercio por mayor y menor, servicios comunales, sociales y personales.

Las prácticas agrícolas son fundamentalmente de consumo, de tipo migratorio, intensivo, predominando el cultivo de maíz y frijoles, dado que en éstos cultivos se basa la dieta alimenticia de la población, también se cosecha el maicillo o sorgo.

En menor escala está la actividad ganadera poco tecnificada, los hatos ganaderos son principalmente para leche y carne, siendo destinados para el consumo interno y comercial.

A pesar de que la mayor parte de las tierras de La Venta son de vocación forestal, esta actividad no ha sido explotada de la mejor forma, en la actualidad el municipio se enfrenta con problemas ocasionados por el hombre como son: la deforestación, la tala indiscriminada y la contaminación ambiental por el uso de plaguicidas.

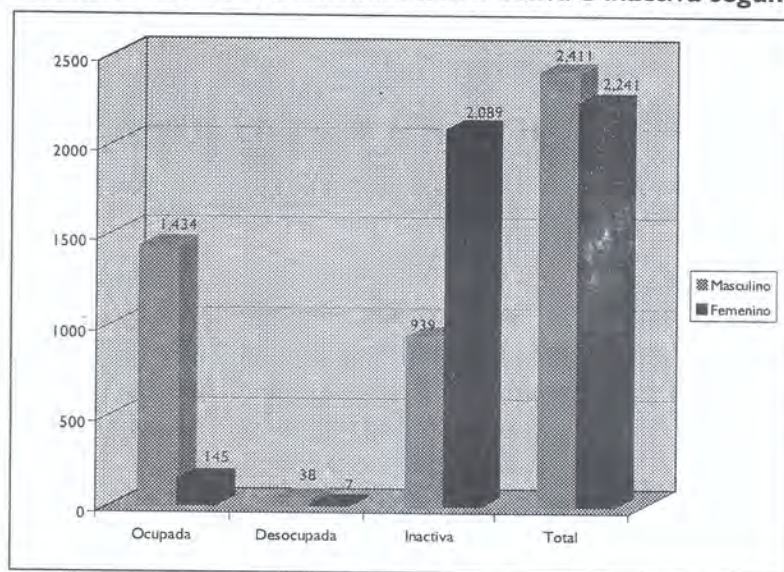
En la infraestructura vial, el municipio cuenta con buena accesibilidad se encuentra a 2 kms de la carretera CA-5 y se comunica



con otras ciudades del interior, la mayoría de las aldeas cuentan con vías de acceso de tierra, transitables en invierno y verano, situación favorable para llevar la producción al mercado.

La crianza de animales domésticos, como aves de corral, ganado porcino y bovino, son muy importantes para la economía de las familias del municipio.

**Gráfico No. 8**  
**Municipio de La Venta: Población económicamente activa e inactiva según sexo, año 2001**



Fuente: Elaboración propia en base al XVI Censo de Población y V de Vivienda, INE, Honduras, 2001.

## 6.2 Población Económicamente Activa (PEA) e Inactiva (PEI)

La población económicamente activa (PEA) representa el 56.5% de la población total mayor de los 14 años ( 2,874 hab.), los ocupados representan el 97% de la PEA, en consecuencia el 3% son desocupados del total de la PEA, el 1.4% está constituida por mujeres.

Del total de la PEA el mayor peso relativo lo ocupan los trabajadores(as) con 54.96%, en segundo lugar están los que laboran como trabajadores familiares con 21.31% y en tercer lugar los que trabajan como empleados u obreros con el 16.98%, en esta última categoría las mujeres ocupan el 5%.

Casi la mitad de la población ocupada está ubicada en la categoría de trabajador independiente con 44%, seguida de la categoría de empleado u obrero con 29%, debido a que la población rural está vinculada a la producción agropecuaria.

Del total de la PEA del municipio de La Venta, más de la mitad tienen educación primaria como su último nivel de instrucción aprobado (67.4%) y no existe grandes diferencias en cuanto al sexo; por otro lado el 26.7 % no tienen ningún nivel de instrucción, siendo mayor en los hombres (27.8%) que en las mujeres (16.6%), afecta al municipio en donde 26 de cada 100 personas económicamente activas (PEA) carecen de nivel de instrucción (ver Tabla No. 17).



La PEI del municipio de La Venta representa el 53%, mayoritariamente predomina la categoría de sólo realizó quehaceres del hogar con 55.2% y la categoría de sólo estudio con 36.5%.

**Tabla No. 17**

**Municipio de La Venta: Población económicamente activa, por nivel educativo y sexo, año 2001**

Nivel educativo	Masculino	%	Femenino	%	Total	%
Ninguno	398	227.8	24	16.6	422	26.7
Alfabetización	12	0.8	0	0.0	12	0.8
Pre-primaria	1	0.1	0	0.0	0	0.1
Primaria	968	67.5	97	66.9	1,065	67.4
Secundaria Ciclo Común	28	2.0	13	9.0	41	2.6
Secundaria Diversificado	24	1.7	11	7.6	35	2.2
Superior no Universitario	0	0.0	0	0.0	0	0.0
Universitaria	3	0.2	0	0.0	3	0.2
Postgrado universitaria	0	0.0	0	0.0	0	0.0
<b>Totales</b>	<b>1,434</b>	<b>100.00</b>	<b>145</b>	<b>100</b>	<b>1,579</b>	<b>100.00</b>

Fuente: Elaboración propia en base al XVI Censo de Población y V de Vivienda, INE, Honduras, 2001.

## 6.3 Jefatura de hogares

En el municipio de La Venta la mayoría de hogares en el 2001, están jefeados por hombres el 77.77 %.

**Tabla No. 18**

**Municipio de La Venta: Jefatura de hogar según sexo, año 2001**

Jefe de hogar	Casos	%
Masculino	878	77.77
Femenino	251	22.23
<b>Totales</b>	<b>1,129</b>	<b>100.00</b>

Fuente: Elaboración propia en base al XVI Censo de Población y V de Vivienda, INE, Honduras, 2001.

### 6.3.1 Acceso al trabajo de los jefes de hogar

Un dato interesante está relacionado con el acceso al trabajo por parte de los jefes de los hogares, en el caso de La Venta puede observarse que un 63.51% de los jefes de hogar manifestaron haber trabajado en la semana previa al censo, solamente un 36.49% manifestó que no.



**Tabla No.19**  
**Municipio de La Venta: Trabajó durante la semana pasada**

Trabajó durante la semana previa al censo	Casos	%
Sí	717	63.51
No	412	36.49
<b>Totales</b>	<b>1,129</b>	<b>100.00</b>

Fuente: Elaboración propia en base al XVI Censo de Población y V de Vivienda, INE. Honduras, 2001.

### 6.3.2 Nivel de instrucción del jefe de hogar

Otro aspecto interesante de analizar es lo referente al nivel de instrucción del jefe del hogar, ya que se considera que una buena parte de hogares carenciados está relacionado con la educación del jefe del hogar, a mayor escolaridad del jefe del hogar mejores condiciones del mismo. En el caso de La Venta puede apreciarse que los jefes de hogar masculinos tienen un mejor nivel de instrucción en relación a los jefes de hogar femenino, esto las pone en desventaja pues se encuentran mayormente vulnerables.

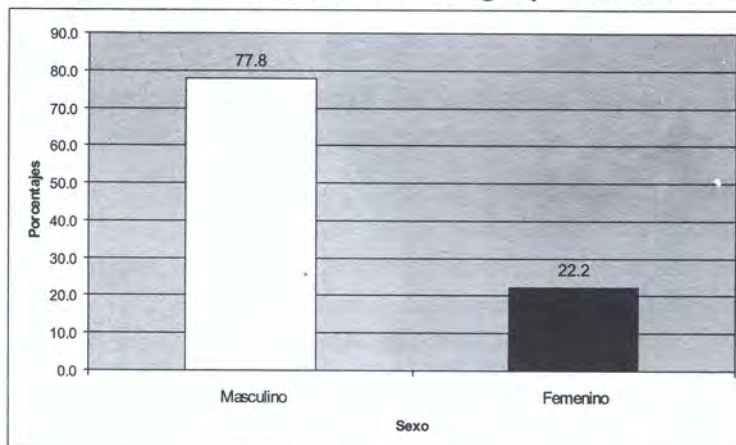
El nivel educativo de mayor porcentaje es educación primaria, casi cinco veces mayor entre los hombres respecto a las mujeres, el otro aspecto que vale la pena recalcar es que en los niveles de secundaria y universitaria sigue siendo mucho mayor entre los hombres, esto podría estar relacionado con el hecho de que las mujeres se unen en matrimonio más tempranamente que los hombres y esto de alguna manera frena sus aspiraciones educativas.

**Tabla No. 20**  
**Municipio de La Venta: Nivel de instrucción del jefe del hogar, según sexo, año 2001**

Nivel de instrucción	Jefe de hogar				Total	%
	Masculino	%	Femenino	%		
Ninguno	338	38.50	143	56.97	481	42.60
Alfabetización	13	1.48	1	0.40	14	1.24
Pre Primaria	1	0.11	1	0.40	2	0.18
Primaria	486	55.35	99	39.44	585	51.82
Secundaria ciclo común	22	2.51	2	0.80	24	2.13
Secundaria diversificado	16	1.82	5	1.99	21	1.86
Superior no universitario	0	0.23	0	0.0	0	0.00
Universitaria	2	0.0	0	0.0	2	0.18
Postgrado universitario	0	0.0	0	0.0	0	0.00
<b>Totales</b>	<b>878</b>	<b>100</b>	<b>251</b>	<b>100</b>	<b>1,129</b>	<b>100</b>

Fuente: Elaboración propia en base al XVI Censo de Población y V de Vivienda, INE. Honduras, 2001.

**Gráfico No. 9**  
**Municipio de La Venta: Jefaturas de hogar por sexo, año 2001**



Fuente: Elaboración propia en base al XVI Censo de Población y V de Vivienda, INE. Honduras, 2001.

## 6.4 Menores y adolescentes ocupados

Según el Código de la Niñez y la Adolescencia, se considera como niños a los menores de 17 y adultos a los de 18 años.

En La Venta hay un alto número de niños y/o adolescentes que trabajan, los que no se registran como ocupados. La incorporación laboral a temprana edad es una de las principales razones por la cual niños y niñas no asisten a la escuela o se retiran de ella.

Se observa que existe un alto índice de ocupación de mano de obra infantil y adolescente en el área rural, lo cual puede estar asociado al tipo de actividad económica que realiza, como es el trabajo de la agricultura y las condiciones de pobreza que existen en cada zona.

Entre las principales causas del trabajo infantil se destacan la falta de ingresos familiares suficientes, el abandono de los padres y la falta de estímulos para percibir las ventajas de la educación.



## **CAPITULO VII.**

# **Condiciones de vida de la población**

---

En este capítulo se analizan las condiciones de vida de la población del municipio de La Venta en el nivel de pobreza, aplicando el mapa de pobreza utilizado por el Fondo de Inversión Social (FHIS) y el método de las Necesidades Básicas Insatisfechas (NBI).

### **7.1 Mapa de pobreza**

Según el mapa de pobreza elaborado por el Fondo Hondureño de Inversión Social (FHIS) el municipio de La Venta se encuentra en una situación mala, esta categoría corresponde a aquellos municipios que están en una escala de Índice de Pobreza (IP) de 45.01 a 55.00 (ver mapa en anexo No. 2 ).

El mapa de pobreza agrupa los 298 municipios del país en cinco categorías; muy mal ( $IP > 55$ ), mal ( $45 < IP < 55$ ), deficiente ( $35 < IP < 45$ ), regular ( $25 < IP < 35$ ) y aceptable ( $IP < 25$ ); cabe señalar que los indicadores utilizados en este mapa de pobreza fueron: dotación de agua (40%), desnutrición (20%), saneamiento básico (20%) y analfabetismo (20%) (FHIS, 1998).

## 7.2 Método de Necesidades Básicas Insatisfechas (NBI)

Todas las personas tenemos derecho a tener una vivienda digna, acceso a servicios básicos y educación así como derecho a un trabajo que nos permita satisfacer nuestras necesidades. Sin embargo, no todos los pobladores del municipio de La Venta tienen acceso a satisfacer sus necesidades básicas sobre todo aquellos que viven en las áreas rurales.

Para analizar este aspecto tomamos como parámetro el nivel de pobreza calculado mediante el Método de Necesidades Básicas Insatisfechas (NBI) el cual nace con el objetivo de proveer un método directo de "identificación" de los pobres, tomando en cuenta aspectos que no se ven necesariamente reflejados en el nivel de ingreso de un hogar, y aprovechando el inmenso potencial de desagregación geográfica que permite la información censal.

Para efectos de análisis se clasificaron las necesidades en cuatro categorías:

- i) Acceso a una vivienda que asegure un estándar mínimo de habitabilidad para el hogar.
- ii) Acceso a servicios básicos que aseguren un nivel sanitario adecuado.
- iii) Acceso a educación básica.
- iv) Capacidad económica para alcanzar niveles mínimos de consumo.

En el cuadro siguiente se presentan las dimensiones e indicadores utilizados para medir los niveles de pobreza en el municipio de La Venta.

**Tabla No. 21**  
**Municipio de La Venta: Indicadores de necesidades básicas insatisfechas por hogar**

Necesidades básicas	Dimensiones	Variables censales
Acceso a vivienda	a. Condición de la vivienda	Materiales de construcción utilizados en piso, paredes y techo
	b. Hacinamiento	i) Número de personas en el hogar ii) Número de cuartos de la vivienda
Acceso a servicios sanitarios	a. Disponibilidad de agua potable	Fuente de abastecimiento de agua en la vivienda
	b. Tipo de sistema de eliminación de excretas	i) Disponibilidad de servicio sanitario ii) Sistema de eliminación de excretas
Acceso a educación	Asistencia de los niños en edad escolar a un establecimiento educativo	i) Edad de los miembros del hogar ii) Asistencia a un establecimiento educativo
Capacidad económica	Probabilidad de insuficiencia de ingresos del hogar	i) Edad de los miembros del hogar ii) Último nivel educativo aprobado iii) Número de personas en el hogar iv) Condición de actividad



Tal como lo muestra el cuadro anterior, para medir la condición de una vivienda apropiada se utilizan normalmente dos variables: los materiales de construcción de la misma y el grado de hacinamiento de los miembros del hogar.

La evaluación de las condiciones sanitarias en las que vive un hogar también se realiza a través de dos variables: el acceso a agua potable y la disponibilidad de un sistema de eliminación de excretas.

La inasistencia de algún miembro en edad escolar a un establecimiento educativo es la variable utilizada para dar cuenta del acceso a educación en el hogar.

Por último, el indicador que muestra la capacidad económica del hogar se construyó en base a una combinación entre el nivel educativo del jefe de hogar y la relación numérica entre perceptores y no-perceptores de ingresos.

Estos dos últimos aspectos se abordaron en los capítulos que se refieren a educación y economía.

### 7.3 Condición de las viviendas

La condición de las viviendas se mide por el tipo de materiales que se usan en las paredes, techo y piso.

#### a) Material de las paredes

Con relación al material de las paredes, en La Venta se encontró que hay predominio de las viviendas con paredes de adobe, lo cual ha sido una tradición en el municipio por el bajo costo de los mismos, aunque tiene la desventaja de ser más vulnerable ante derrumbes provocados por eventos lluviosos o sísmicos.

El 86.61% de las viviendas del municipio están construidas con adobe, otro de los materiales que se ha venido utilizando en los últimos tiempos es el ladrillo rafón siendo de 3.55 % y el material que ocupa el tercer lugar es el bloque con un 3.10%.

**Tabla No. 22**  
**Municipio de La Venta: Vivienda según material de las paredes, año 2001**

Materiales	Casos	%
Ladrillo rafón	39	3.55.
Piedra rajada	3	0.27
Bloque	34	3.10
Adobe	951	86.61
Madera	16	1.46
Bahareque	24	2.19
Palo o caña	28	2.55
Material de desecho	0	0
Otro	3	0.27
<b>Totales</b>	<b>1,098</b>	<b>100</b>

Fuente: Elaboración propia en base al XVI Censo de Población y V de Vivienda, INE, Honduras, 2001.

## b) Material del techo

En relación al techo la mayoría de las viviendas del municipio de La Venta han hecho uso típicamente de techos de teja de barro, los datos reflejan un 82.79%, seguido por lamina de zinc 12.75%.

**Tabla No. 23**  
**Municipio de La Venta: Vivienda según material del techo, año 2001**

Material del techo de la vivienda	La Venta	
	Casos	%
Teja	909	82.79
Lámina de asbesto	30	2.73
Lámina de zinc	140	12.75
Concreto	1	0.09
Paja, palma	3	0.27
Material de desecho	0	0
Otro	15	1.37
<b>Totales</b>	<b>1,098</b>	<b>100</b>

Fuente: Elaboración propia en base al XVI Censo de Población y V de Vivienda, INE. Honduras 2001.

## c) Material del piso

Con relación a la calidad del piso de la vivienda puede observarse que en el municipio predomina el piso de tierra el 52.91% lo cual pone en situación de riesgo a los habitantes de estas viviendas puesto que los vuelve vulnerables a enfermedades gastrointestinales y al mal de chagas, otro de los pisos más comunes en el municipio es el de plancha de cemento el 29.60 % y el tercer lugar lo ocupa el ladrillo de cemento con 9.84%.

**Tabla No. 24**  
**Municipio de La Venta: Vivienda según material del piso, año 2001**

Tipo de piso	No. viviendas	%
Tierra	581	52.91
Plancha de cemento	325	29.60
Madera	1	0.09
Ladrillo de cemento	108	9.84
Ladrillo terrazo	20	1.82
Ladrillo de barro	62	5.65
Cerámica	1	0.09
Otro	0	0
<b>Totales</b>	<b>1,098</b>	<b>100</b>

Fuente: Elaboración propia en base al XVI Censo de Población y V de Vivienda, INE. Honduras, 2001.



## 7.4 Acceso a los servicios básicos

El acceso a los servicios básicos se mide a través de los siguientes indicadores: disponibilidad de agua potable, de alumbrado eléctrico y de servicio sanitario.

El municipio de La Venta poco a poco ha ido teniendo mayor cobertura en los servicios básicos, se cuenta con acceso al servicio de agua potable, energía eléctrica, teléfono, una cobertura muy reducida al alcantarillado público (0.6%) la mayoría de las personas cuentan con sistemas de pozo séptico o letrinas.

**Tabla No. 25**  
**Municipio de La Venta: Cobertura de los servicios básicos, año 2001**

Área geográfica	Viviendas	Ocupantes	Agua potable	Inodoro o letrina	Energía eléctrica	Personas por vivienda
La Venta	1,098	5,721	685	757	130	5.21
Totales	1,098	5,721	685	757	130	5.21

Fuente: Elaboración propia en base al XVI Censo de Población y V de Vivienda, INE. Honduras, 2001.

### a) Disponibilidad de agua potable

El servicio de agua potable en La Venta es brindado por la municipalidad que abastece al 62.39% de las viviendas del municipio, hay 685 viviendas con conexión de agua potable, 609 fuera de la vivienda (55.46%) y 76 (6.92%) dentro de la vivienda, pero existen 413 viviendas (37.61%) que no cuentan con tubería de agua potable. Puede observarse que la mayor parte de las viviendas que tiene el servicio de agua potable su instalación es fuera de la vivienda lo que nos hace pensar en el carácter rural de la zona.

**Tabla No. 26**  
**Municipio de La Venta: Disponibilidad de agua, año 2001**

Tubería de agua	Totales	Casos	%
Dentro de la vivienda	76	76	6.92
Fuera de la vivienda	609	609	55.46
No tiene	413	413	37.61
<b>Totales</b>	<b>1,098</b>	<b>1,098</b>	<b>100.00</b>

Fuente: Elaboración propia en base al XVI Censo de Población y V de Vivienda, INE. Honduras, 2001.

La mayoría de la población del municipio consume el agua que procede del sistema público (50.9%), pero existe un importante porcentaje que lo obtiene de río (29.7%) y de pozo malacate (11.5%), lo que expone a esta población a tener una mayor vulnerabilidad a enfermedades sobre todo gastrointestinales.

**Tabla No. 27**  
**Municipio de La Venta: Procedencia del agua, año 2001**

Procedencia del agua	Casos	%
De tubería del sistema público	559	50.9
De pozo malacate	136	11.5
De pozo con bomba	70	6.4
De vertiente, río	326	29.7
Otro	17	1.5
<b>Totales</b>	<b>1,098</b>	<b>100.00</b>

Fuente: Elaboración propia en base al XVI Censo de Población y V de Vivienda, INE. Honduras, 2001.

## b) Disponibilidad de alumbrado eléctrico

En cuanto a los medios utilizados para alumbrado, la mayor parte de las viviendas en el municipio de La Venta se alumbran con candil (85.06%) un dato que demuestra el carácter rural del municipio, seguidos por el servicio del sistema público administrado por la Empresa Nacional de Energía Eléctrica (ENEE) brindando una cobertura de apenas el 11.11 %.

**Tabla No. 28**  
**Municipio de La Venta: Fuente de energía de alumbrado, año 2001**

Fuente de energía	Casos	%
Electricidad pública (ENEE)	2122	11.11
Electricidad privada	2	0.18
Electricidad de motor privado	6	0.55
Candil	934	85.06
Vela	10	0.91
Ocote	6	0.55
Panel solar	4	0.36
Otro	14	1.28
<b>Totales</b>	<b>1,098</b>	<b>100.00</b>

Fuente: Elaboración propia en base al XVI Censo de Población y V de Vivienda, INE. Honduras, 2001.



### c) Disponibilidad de servicio sanitario en la vivienda

En cuanto a la eliminación de excretas en el municipio de La Venta, la población utiliza en su mayoría 52.35% letrina de pozo simple, por otra parte el 32.95% no cuenta con ninguna forma de eliminación de excretas, lo que vuelve una buena parte de la población vulnerable a enfermedades gastrointestinales y endémicas.

Solamente un mínimo porcentaje de la población de La Venta (0.62%) tiene conexión al alcantarillado, consecuentemente la mayoría hacen uso de letrinas, siendo de gran importancia por tanto, la correcta ubicación de éstas, por el peligro de contaminación que tiene la población que hace uso del agua de pozo malacate, de bomba o de las vertientes que en suma son casi la mitad de los habitantes 47.6%.

**Tabla No. 29**  
**Municipio de La Venta: Eliminación de excretas, año 2001**

Tipo	Total	%
Inodoro conectado a la red de alcantarillado	7	0.62
Inodoro conectado a pozo séptico	156	13.82
Inodoro con descarga a río, quebrada, laguna, mar o lago	3	0.27
Letrina de pozo simple	591	52.35
No tiene	372	32.95
<b>Totales</b>	<b>1,098</b>	<b>100.00</b>

Fuente: Elaboración propia en base al XVI Censo de Población y V de Vivienda, INE, Honduras, 2001.

## **CAPÍTULO VIII.**

# **Población y medio ambiente**

Honduras, es un país rico en recursos naturales pero la acción del hombre sobre estos recursos ha degradado el ambiente, poniendo en peligro la flora, fauna y aun su propia existencia; reduciendo la calidad de vida humana.

Lo que ha generado gran preocupación en el gobierno central por lo cual se creó la Secretaría de Recursos Naturales y del Ambiente en el año 1996, mediante el Decreto # 218-96, pese a que se han hecho esfuerzos para mejorar y proteger el ambiente hace falta una labor de concientización de la población.

### **8.1 Fuentes de agua**

Los ríos que drenan el municipio de La Venta son: el río Caraitica, río Moramulca, y el río Verdugo.

### **8.2 Vegetación o flora**

El municipio de La Venta posee una vegetación variada. Cuenta con pequeñas extensiones de bosques de pino y madera preciosa, también existen especies de maleza como el zaxcale, mozote, escobaliza, higos, comida de culebra, algunos carbonales y macuelizos.



### **8.3 Fauna**

En el municipio de La Venta existe una gran variedad de especies de animales desde mamíferos, aves y reptiles; entre los mamíferos más observados están los conejos, mapaches, tigrillos, gato de monte, ardilla, cusucos y guatuzas.

Entre las aves, hay presencia de loras, pericos, lechuzas, carpinteros, gavilanes, palomas llaneras, garzas; y entre los reptiles existen culebras como las boas, micas, corales, también garrobos y lagartijas.

### **8.4 Clima**

Presenta un clima poco lluvioso con invierno seco, siendo los meses con mayor precipitación octubre y noviembre. El municipio alcanza temperaturas promedios de 20-25 grados centígrados.

### **8.5 Geomorfología y uso potencial del suelo**

Este municipio se ubica dentro de la clasificación de los suelos Ojojona, son poco profundos, bien avenados, de relieve escarpado, altitudes superiores a los 600 metros, tienen entre un 30-50% de pendiente, es una característica del paisaje montañoso los precipicios. Están asociados con los suelos Coray y Cocona, con los cuales se entremezclan. Su vegetación principal son los pinos.

El suelo es franco-arenoso, muy fino, a franco-limoso, pardo, grisáceo-oscuro, friable. La reacción es ligeramente ácida (pH 6.3). Entre la vegetación existen los robles mezclados con los pinos, cuando los suelos son profundos se cultiva maíz, frijol, y café; su uso más común es para pastos naturales (Portillo,1997:143).

### **8.6 Principales amenazas medio ambientales**

#### **8.6.1 Amenazas por inundaciones**

Las emergencias por inundación han estado asociadas a diversos factores entre los que se encuentra: la utilización de áreas aledañas de los cauces de ríos quebradas y diques, para la construcción de viviendas o para el uso agrícola.

El desborde de esta agua, se debe muchas veces a la sedimentación provocada por la deforestación que existe en las zonas altas del municipio, presentándose de manera muy rápida la erosión del suelo.

#### **8.6.2 Amenazas por deslizamiento**

En el municipio existen elevaciones donde en tiempos de invierno se presentan deslizamientos sobre las vías de acceso, provocando la incomunicación con los municipios del norte del departamento y con la ciudad capital del país, Tegucigalpa.

### **8.6.3 Amenazas por sequía**

La Venta, se ha visto amenazada por la sequía provocada por los fenómenos naturales de La Niña y El Niño, afectando los cultivos del municipio.

### **8.7 Principales problemas por mal manejo de los recursos naturales**

Entre los principales problemas que se presenta por el mal manejo de los recursos naturales, está la acelerada destrucción de los bosques que los pobladores utilizan para la generación de energía. La explotación del bosque, sin planes de manejo provoca modificación en el clima, elevando la contaminación del aire así como del recurso agua, afectando a todos los seres vivos.



## **CAPÍTULO IX.**

### **Turismo**

---

Con el objetivo de conocer aspectos relacionados con el potencial turístico del municipio se aplicó una encuesta a informantes claves del lugar, entre los que se encuentran las autoridades municipales, autoridades religiosas, educativas y personas vinculadas al turismo.

Así mismo, con el propósito de validar la información recabada se realizó un taller en el municipio de San Juan de Ojojona coordinado por la dirección del PLATS (Postgrado Latinoamericano en Trabajo Social) en el que participaron las autoridades municipales, actores sociales de las comunidades y los alumnos de la Maestría en Demografía Social.

#### **9.1 Descripción del lugar**

La Venta es uno de los municipios de Francisco Morazán ubicado al sur del departamento. Cuenta con los siguientes sitios turísticos: Río del Paso Real, Represa Nacaome, Cerro El Calaire, río El Verdugo, Cerro El Colmenal, El Mosotal y Cerro La Laguna. El tipo de turismo que se realiza en el municipio es de paso y estadía.

## 9.2 Lugares turísticos activos

Los lugares turísticos que desarrollan un turismo activo son los siguientes: Río del Paso Real, Represa Nacaome, cerro El Calaire, río El Verdugo, cerro El Colmenal y El Mosotal.

**Río del Paso Real:** Se encuentra ubicado a 63 kms de la capital y a 6 kms de la cabecera municipal, su acceso es por carretera pavimentada. Su atractivo consiste en ser un amplio río; sitio natural que cuenta con buenas pozas para bañar y grandes sombras para acampar.

**Represa Nacaome** Se localiza a 57 kms de la capital del país y a 7 kms de la cabecera municipal, su acceso es por medio de carretera pavimentada luego por carretera de tierra. Su atractivo consiste en ser un lugar que posee aguas cristalinas.

**Cerro El Calaire:** Está a 60 kms de la capital y a 6 kms del mismo casco urbano, se accesa por medio de carretera pavimentada y tierra. Su atractivo consiste en que además de ser un lugar natural, es el sitio más elevado del municipio, desde donde se puede divisar todo el municipio de La Venta y parte del Océano Pacífico. Existe madera de color, diversidad de fauna, y por su altura el clima es agradable.

**Río El Verdugo:** La distancia de la capital al río es de 57 kms y 6 kms del municipio, su acceso es por carretera de tierra. Por ser un lugar natural, contar con aguas limpias y fauna acuática, se convierte en un lugar atrayente para hacer ecoturismo.

**Cerro El Colmenal:** Localizado a 63 kms de la capital y a 6 kms del municipio, su acceso es por carretera pavimentada y tierra. Su atractivo consiste en ser un lugar natural donde se encuentra la fuente de agua que abastece al municipio.

**El Mosotal:** Ubicado a 60 kms de la capital y a 4 kms de la cabecera municipal, se accesa por carretera pavimentada y tierra. Es un lugar atractivo por su altura, con variedad de vegetación, abundantes pinares; propio para hacer turismo ecológico.

## 9.3 Lugares turísticos potenciales

Además de los lugares ya mencionados, el municipio de La Venta cuenta con sitios de un potencial turístico importante y se tienen proyectos para convertirlos en centros turísticos activos, uno de estos lugares es el cerro La Laguna.

**Cerro La Laguna:** Está a 61 kms de la capital y de la cabecera municipal a 4 kms, el acceso a este lugar es por medio de carretera pavimentada y de tierra.

Lo que se pretende explotar como atractivo del lugar, es su abundante vegetación y la cancha de fútbol con que cuenta. Se planifica hacer una laguna debido a la abundancia de agua en invierno.



## 9.4 Acontecimientos

Además de estos lugares atractivos, en el municipio de La Venta se desarrollan acontecimientos festivos dignos de ser presenciados por los turistas como son:

- ❖ Semana Santa, donde hay bastante afluencia de turistas locales por la proximidad de los ríos y quebradas.
- ❖ Feria Patronal de San Antonio, que se realiza el 13 de junio
- ❖ Día de la Virgen de La Concepción, se celebra el 12 de diciembre.
- ❖ Fiestas navideñas, donde se presentan los pobladores del municipio de La Venta que residen en otros lugares.

## 9.5 Infraestructura

### 9.5.1 Servicios privados

El municipio de La Venta carece de una infraestructura de servicios privados que le permita generar un turismo de día y estadía.

### 9.5.2 Servicios públicos

Sin embargo, el municipio cuenta con servicios de uso público.

Los servicios públicos a los que puede tener acceso el turista son: teléfono, agua potable, transporte interurbano, energía eléctrica, alcantarillado, carreteras pavimentadas, centros de entretenimientos como: canchas deportivas.

## **Bibliografía**

---

- ❖ Atlas de Honduras y el mundo. Ediciones Ramsés, séptima edición, 1998 a 1999.
- ❖ Alcaldía Municipal de La Venta, Francisco Morazán, año 2002.
- ❖ Base de datos municipales del XVI Censo de Población y V de Vivienda, Instituto Nacional de Estadísticas (INE) Honduras, año 2001.
- ❖ Dirección General de Estadísticas y Censos (DGEC). Censos de Población y Vivienda levantados en Honduras de 1791 a 1974. Tegucigalpa, Honduras. Junio de 1981.
- ❖ Encuesta Nacional de Epidemiología y Salud Familiar (ENESF) 2001. Informe final. Tegucigalpa, Honduras. Diciembre de 2002.
- ❖ FHIS 3 (Fondo Hondureño de Inversión Social), Gran Concertación Nacional. Tegucigalpa Honduras. Septiembre de 1998.
- ❖ Fiallos, Carmen. Los Municipios de Honduras. Editorial Universitaria, Tegucigalpa, Honduras. Mayo de 1989.
- ❖ Honduras: Revista Internacional.  
<http://www.hondurasri.com>.
- ❖ Instituto Hondureño de Turismo. Plan de Desarrollo Turístico de la Zona Sur, 2000.



- ❖ IEA SERNA. Informe del Estado del Ambiente. Honduras. 2000.
- ❖ INE.XVI Censo de Población y V de Vivienda 2001. Tomo 1, Tegucigalpa, Honduras.
- ❖ INE. XVI Censo de Población y V de Vivienda 2001. Tomo 2, Tegucigalpa, Honduras.
- ❖ INE, Evaluación de Indicadores Demográficos, Tegucigalpa, Honduras. Diciembre de 2001.
- ❖ INE. INE.XVI Censo de Población y V de Vivienda 2001. Tomo 1, Municipio de La Venta Tegucigalpa, Honduras.
- ❖ PNUD. La Equidad del Sistema Educativo en Honduras, Tegucigalpa, Honduras, 2003.
- ❖ Pineda Portillo, Noé. Geografía de Honduras. Tercera edición. Tegucigalpa, Honduras. 1997.
- ❖ PRODEM HON. Diagnóstico Biofísico y Socioeconómico de la Zona Sur. Planes Territoriales Estratégicos. Junio de 2002.
- ❖ Secretaría del Ambiente 2001. Informe del Estado del Ambiente, Honduras, 2002.
- ❖ Secretaría del Ambiente. Ley General del Ambiente y su Reglamento, Honduras, 1995.
- ❖ Secretaría de Educación Pública, Honduras, 2002.
- ❖ Secretaría de Salud Pública, Departamento de Estadísticas, Honduras, 2002.
- ❖ Varela, Jorge. Especie de la vegetación presente en el área de manejo intensivo en la zona sur. Manglares, 1985.
- ❖ Villela Liza. Conociendo las áreas núcleos del corredor biológico, guía informática de las áreas protegidas del corredor biológico del Golfo de Fonseca, PROARCA, 2001.

## Glosario

---

**Área urbana:** Son todos los lugares poblados que tienen las siguientes características: dos mil habitantes o más, servicio de agua por tubería, comunicación terrestre (carretera o ferrocarril) o servicio regular marítimo; escuela primaria completa (los seis grados), correo o telégrafo; y que posean por lo menos uno de los siguientes servicios: alumbrado eléctrico, alcantarillado, centro de salud.

**Área rural:** Son todos los lugares poblados que no tienen las características determinadas para el área urbana.

**Analfabetismo:** Es la relación entre el número de personas que declaran que no saben leer ni escribir o que sólo saben leer, entre el total de población de 10 años y más. La UNESCO define a una persona analfabeta como aquella que no puede leer ni escribir siquiera una declaración corta y sencilla en su vida diaria. Una persona que puede leer pero no escribir, o a la inversa. Una persona que sólo puede escribir números, su nombre o una frase memorizada también se considera analfabeto.

**Acceso a agua potable:** Porcentaje de viviendas que tienen agua potable conectada a red pública dentro o fuera de la vivienda.



**BCG:** Vacuna contra la tuberculosis (bacilo Calmette Guerin).

**Densidad de la población:** Es la relación del número de personas que habita un territorio determinado entre su superficie, medida en kilómetros cuadrados. El cociente resultante se expresa como número de habitantes por kilómetros cuadrados.

**DPT:** Vacuna contra la difteria, pertussis (tos chifladora) y tétano.

**Emigrante:** Se refiere al que sale de una localidad o país y traslada su residencia al lugar de destino.

**ENESF:** Encuesta Nacional de Epidemiología y Salud Familiar.

**Esperanza de vida al nacer (Eo):** Se define como el número de años que en promedio puede vivir una persona al momento de su nacimiento. Para su cálculo, es necesario elaborar una tabla de mortalidad.

**Familias por viviendas:** Es la relación entre el número de familias y el número de vivienda.

**Fecundidad:** Capacidad reproductiva de un individuo, pareja, grupo o población.

**Fecundidad adolescentes:** Es el aporte que hacen las mujeres de 15 a 19 años a la fecundidad global. Para su cálculo únicamente se dividen los nacimientos provenientes de mujeres de 15 a 19 años de edad entre el total de nacimientos aportados por las mujeres de 15 a 49 años de edad durante un año determinado.

**Fertilidad:** Capacidad fisiológica de una mujer, hombre o pareja para producir un hijo nacido vivo.

**Fuerza de trabajo:** La edad mínima para establecer la fuerza de trabajo se sitúa generalmente entre los 10 y los 15 años, prefiriendo una edad lo suficientemente baja para que no quede oculta la actividad económica de los niños. El límite superior esta dado básicamente por las leyes de seguridad social existentes en cada país.

**Hacinamiento (H):** Viviendas donde habitan cuatro o más personas por cuarto en el área urbana y cinco o más personas por cuarto en el área rural.

**Índice de masculinidad (IM):** Es la relación existente entre la población masculina y la población femenina. Es utilizado para medir la participación por sexo de una población.

**Inmigrante:** Se refiere a la persona que llega a una localidad o país, trasladando hacia allá su residencia habitual.

**Migración:** Es el movimiento que realiza la población y que implica un cambio de localidad o país y de residencia habitual, definido en un intervalo de tiempo determinado. La migración es uno de los procesos demográficos que actúan más rápidamente en la composición y estructura de la población.

**Migraciones internas:** Se refiere al cambio de residencia que se produce entre localidades o divisiones político-administrativas en el marco interno de un país.

**Migraciones internacionales:** Se refiere al cambio de residencia que implica el traspaso de los límites de un país.



**Migraciones netas:** Es el saldo migratorio del país o localidad. Se obtiene deduciendo del total de inmigrantes el número de emigrantes correspondiente. Este saldo será positivo cuando predominen los inmigrantes, y negativos en el caso contrario.

**MMR:** Vacuna contra la papera (topa), varicela y rubéola.

**Natalidad:** Se refiere a los nacimientos vivos.

**Nacimientos vivos:** Consiste en la expulsión o extracción total a la madre del producto de la concepción, prescindiendo de la duración del período de gestación, que después de tal separación, respire o demuestre cualquier otro signo de vida, como el latido del corazón, pulsaciones del cordón umbilical o movimientos definidos de los músculos voluntarios, haya sido o no cortado el cordón umbilical o este o no adherida la placenta.

**Pirámide de edades:** Es la representación gráfica en un histograma de la distribución por edad según el sexo de una población. En la misma, la ordenada representa la edad, colocándose convencionalmente al lado izquierdo al sexo masculino y al lado derecho al sexo femenino. En la abscisa se refleja en forma absoluta o relativa la magnitud de población de la distribución por edad.

**Población ocupada:** Comprende a las personas que durante el período de referencia declararon que están trabajando al momento de la entrevista, a las que tengan un empleo pero no están trabajando por encontrarse temporalmente ausentes por enfermedades, vacaciones o permiso.

**Población Económicamente Inactiva (PEI):** Personas que no tienen un trabajo pero que no lo buscan activamente. Comprende a los pensionados, jubilados o rentistas, ama de casa, estudiantes, incapacitados permanentes y a otros como no categoría remanente. Esta población no económicamente activa está a cargo o depende económicamente de la PEA.

**Población Económicamente Activa:** Está constituida por todas las personas de ambos sexos, que suministran la mano de obra disponible para la producción de bienes materiales y de servicio. Comprende tanto las personas ocupadas como las desocupadas. Se basa en preguntar a la persona su actividad en un intervalo de tiempo perfectamente definido e inmediatamente anterior al momento del censo o encuesta, este intervalo de tiempo se le conoce como “período de referencia” y generalmente en la práctica censal este período es de una semana anterior al censo.

**Población desocupada o cesante:** Comprende a las personas que durante el período de referencia están sin empleo y buscan trabajo remunerado, a las personas que no hayan estado trabajando nunca y que se encuentran disponibles para trabajar y están buscando trabajo.

**Razón:** Es la relación entre un subgrupo de población y otro subgrupo de la misma población; es decir un subgrupo dividido entre otro subgrupo. Ejemplo: Razón por sexo (varones dividido entre mujeres).

**Relación o razón de dependencia:** Es la relación entre las personas en edades “dependientes” (menores de 15 y mayores de 64 años) y las personas en edades “económicamente productivas” (15-64 años) en una población. Los países con una fecundidad muy elevada tienen, de ordinario, las razones más altas de dependencia debido a la gran proporción de niños en sus poblaciones.



**Tasa:** Es la frecuencia de los eventos demográficos acaecidos en una población durante un determinado período de tiempo. Puede obtenerse mediante la relación de un dato de intervalo con un dato de instante o relacionando dos datos de instantes (esta última no es muy utilizada en demografía). Es decir, las tasas se obtienen dividiendo la cifra total del hecho secuencial analizado (nacimientos, defunciones, matrimonios) entre la población media (dato del momento) del período de tiempo considerado. Una vez obtenido el valor de la tasa, se multiplica, generalmente por mil como vía de facilitar su expresión.

**Tasa Bruta de Natalidad (TBN):** Indica el total de niños nacidos vivos ocurridos durante un año calendario por cada mil habitantes en un determinado año calendario. Esta tasa se calcula dividiendo el número de nacimientos ocurridos en un año entre la población total del mismo año y se multiplica por mil. El resultado indica la frecuencia de nacimientos con respecto a la población total.

**Tasa Bruta de Mortalidad (TBM):** Se define como el total de defunciones o muertes ocurridas por cada mil habitantes durante un año calendario. Esta tasa se calcula dividiendo el número total de defunciones entre la población total.

**Tasa Bruta de Reproducción:** Es la suma de las tasas específicas por edad, toma en cuenta solamente los nacimientos de las niñas. Indica el número promedio de hijas que tendría una mujer durante su período reproductivo, si las tasas de fecundidad por edad del período considerado se mantuvieran y las mujeres no tuvieran riesgo de morir.

**Tasa de crecimiento:** Es el ritmo en que la población aumenta o disminuye en un año determinado debido al aumento natural y a la migración neta, expresada como porcentajes de la población base.

**Tiempo de duplicación de una población:** El tiempo de duplicación es una forma aproximada de estimar la futura dimensión de la población, bajo condiciones de crecimiento relativo constante. Permite dar una idea de la rapidez con que crece la población actualmente.

**Tasa de emigración:** Es el número de emigrantes que salen de un lugar de origen por 1,000 habitantes de dicha zona en un año determinado.

**Tasa de Fecundidad General (TFG):** Representa el número de nacimientos habidos por cada mil mujeres en edad fértil, es decir, de 15 a 49 años en un tiempo determinado.

**Tasa de Fecundidad por Edad ( ${}_nF_x$ ):** Representa la frecuencia con que ocurren los nacimientos de hijos de mujeres de un grupo de edad determinada, con respecto a las mujeres del mismo grupo de edad, es decir, los nacimientos provenientes de madres de 20 a 24 años, respecto al total de mujeres de 20 a 24 años y así consecutivamente por cada grupo de edad.

**Tasa de Mortalidad Infantil (TMI):** Se refiere a las muertes de niños desde su nacimiento hasta el primer año de vida. La tasa de mortalidad infantil representa la frecuencia con que ocurren las defunciones de niños menores de un año en relación con el número de nacimientos en ese mismo año, generalmente el resultado se expresa por cada 1000 nacidos vivos.

**Tasa de Mortalidad materna (TMM):** Refleja el número de defunciones maternas por cada 100,000 nacidos vivos, resultante de trastornos relativos al embarazo, el parto y las complicaciones conexas.

**Tasa de Inmigración (I):** Es el número de inmigrantes que llegan a un lugar de destino por 1,000 habitantes de destino en un año determinado.

**Tasa de ocupación:** Es una medida que verdaderamente expresa la participación de la población en la actividad económica. Se calcula relacionando el total de la población ocupada con respecto a la población económicamente activa (PEA) multiplicado por cien.

**Tasa Global de Fecundidad (TGF):** Es una de las medidas de la fecundidad más importantes. Indica el número total de hijos que una mujer tendría si su fecundidad efectiva a través de toda su vida fuera la misma que las mujeres en ese año, es decir, si experimentara las tasas de fecundidad de ese año para las mujeres de 15 años, para las mujeres 16 años, etc., hasta llegar a la edad de 49 años.



## ANEXOS

Anexo I

# Mapa de Honduras y el Municipio de La Venta, Francisco Morazán



Fuente: Sistema de Información Geográfica. Observatorio Astronómico Centroamericano de Suyapa. Universidad Nacional Autónoma de Honduras. 2003.

## Anexo 2

**Municipio de La Venta: Distribución de la población,  
según grupos quinquenales de edad y sexo, año 2001**

Edad	Masculino	Femenino	Total
0 a 4	394	738	738
5 a 9	455	394	849
10 a 14	435	357	792
15 a 19	321	278	599
20 a 24	215	205	420
25 a 29	163	179	342
30 a 34	158	139	297
35 a 39	126	115	241
40 a 44	123	117	240
45 a 49	80	89	169
50 a 54	94	112	206
55 a 59	86	93	179
60 a 64	91	99	190
65 a 69	79	62	141
70 a 74	67	73	140
75 a 79	53	37	90
80 a 84	21	20	41
85 y más	20	27	47
<b>Total</b>	<b>2,981</b>	<b>2,740</b>	<b>5,721</b>

Fuente: Elaboración propia en base al XVI Censo de Población y de Vivienda, INE, Honduras, 2001.



**Anexo 3**

---

UNIVERSIDAD NACIONAL AUTÓNOMA DE HONDURAS  
POSTGRADO LATINOAMERICANO EN TRABAJO SOCIAL  
MAESTRÍA EN DEMOGRAFÍA SOCIAL

**FICHA DE INFORMACIÓN BÁSICA DE OFERTA TURÍSTICA**  
**(Hacer una ficha por cada sitio de interés identificado)**

1. NOMBRE DEL LUGAR: \_\_\_\_\_

Ubicación \_\_\_\_\_

\_\_\_\_\_

Municipio \_\_\_\_\_ Departamento \_\_\_\_\_

2. DISTANCIA km DE:

Cabecera municipal al sitio de interés \_\_\_\_\_

Desde Tegucigalpa al sitio de interés \_\_\_\_\_

3. ACCESO: Pavimentada \_\_\_\_\_, Carretera de tierra \_\_\_\_\_, Sendero \_\_\_\_\_

4. Quienes lo visitan principalmente (nacionales, extranjeros, motivo de la visita).

\_\_\_\_\_

\_\_\_\_\_

\_\_\_\_\_

5. Fecha o días de mayor afluencia a este lugar \_\_\_\_\_

6. DESCRIPCIÓN DEL LUGAR Y SU ENTORNO (en qué consiste su atractivo: natural, religioso, arquitectónico, arqueológico, antropológico, gastronómico, étnico, histórico, producción artesanal). (SI ES POSIBLE, TOMAR FOTOGRAFÍA).

Se terminó de imprimir en los talleres gráficos de  
Ediciones Guardabarranco, Tel. 232-6474,  
Tegucigalpa, Honduras,  
en el mes de octubre de 2004.



**Universidad Nacional Autónoma de Honduras**



Postgrado Latinoamericano en Trabajo Social  
**Maestría en Demografía Social**

Edificio 4A, 4to. piso, Ciudad Universitaria UNAH  
Tegucigalpa, M.D.C., Telefax: (504) 239-4225  
E-mail: [maestriademografiasocial@yahoo.es](mailto:maestriademografiasocial@yahoo.es)  
[platsunah@yahoo.es](mailto:platsunah@yahoo.es)  
Página Web: [www.plats-hn.org](http://www.plats-hn.org)

