

DIAGNÓSTICO SOCIODEMOGRÁFICO DEL MUNICIPIO DE MARCOVIA, CHOLUTECA

Olvis Adalid Castro González

Universidad Nacional
Autónoma de Honduras



Postgrado
Latinoamericano
en Trabajo Social
**Maestría en
Demografía Social**



Universidad Nacional Autónoma de Honduras

**Postgrado Latinoamericano en Trabajo Social
Maestría en Demografía Social**

**DIAGNÓSTICO MUNICIPAL
MARCOVIA, CHOLUTECA**

Olvis Adalid Castro González

Tegucigalpa M.D.C., diciembre de 2003

304.6 Castro González, Olvis Adalid
C278 Diagnóstico Municipal de Marcovia, Choluteca / Olvis Adalid
Castro González.--1a. ed.-- (Tegucigalpa): (Guardabarranco), 2004
66 p.: Cuadros, gráficos, mapa
Post Grado Latinoamericano en Trabajo Social.
Maestría en Demografía Social

ISBN 99926-685-8-X

1.- DEMOGRAFÍA - ASPECTOS SOCIALES.

© Universidad Nacional Autónoma de Honduras
Postgrado Latinoamericano en Trabajo Social
Maestría en Demografía Social

Diagnóstico Municipal de Marcovia, Choluteca

ISBN: 99926-685-8-X

Elaborado por:
Olvis Adalid Castro González

Corrección:
Rebeca Becerra

Diseño de cubierta:
Raúl Torres, Guardabarranco

Diagramación
Sandra Gálvez, Guardabarranco

Impresión offset:
Ediciones Guardabarranco
Tel. 232-6474

*Hecho e impreso en Honduras.
Todos sus derechos reservados.*

Índice

Presentación 9

Capítulo I: CARACTERÍSTICAS GEOPOLÍTICAS E HISTÓRICAS DEL MUNICIPIO

- 1.1 Datos históricos 11
- 1.2 Posición geográfica 11
- 1.3 Límites del municipio 12
- 1.4 Condiciones climáticas 12
- 1.5 Topografía del municipio 12
- 1.6 Vías de comunicación 12
- 1.7 Gobierno municipal 13

Capítulo II: CARACTERÍSTICAS DE LA POBLACIÓN

- 2.1 Tamaño y peso relativo de la población del municipio respecto al departamento 14
- 2.2 Ritmo de crecimiento de la población del municipio respecto a otros municipios del departamento 15
- 2.3 Tiempo de duplicación de la población 16
- 2.4 Estructura de la población por edad y sexo 17
- 2.5 Distribución espacial de la población ... 19

Capítulo III: VARIABLES DEMOGRÁFICAS Y SU INCIDENCIA EN LA POBLACIÓN

3.1 Tasa Bruta de Natalidad (T.B.N.)	21
3.2 Tasa Global de Fecundidad (T.G.F.)	21
3.3 Tasa de Fecundidad por Edades y Tasa de Fecundidad General (T.F.G.)	22
3.4 Fecundidad en adolescentes	23
3.5 Tasa Bruta de Mortalidad (T.B.M.)	24
3.6 Migración	25

Capítulo IV: POBLACIÓN Y SALUD

4.1 Cobertura en salud	27
4.2 Método de planificación familiar	28
4.3 Condiciones de salud de la población	29
4.3.1 Salud de la mujer	32
4.3.2 Nutrición de los niños	32

Capítulo V: POBLACIÓN Y EDUCACIÓN

5.1 Tasa de bruta de matrícula por nivel educativo y combinada por sexo	34
5.2 Población de 15 años y más por condición de alfabetismo	35
5.3 Analfabetismo y alfabetismo por área de residencia según sexo	36
5.4 Asistencia escolar por sexo	37
5.5 Asistencia escolar por área de residencia según sexo	37
5.6 Nivel de instrucción totales por sexo	38
5.7 Nivel de instrucción por sexo según área de residencia	38

Capítulo VI: POBLACIÓN Y ECONOMÍA

6.1 Actividades económicas	40
6.2 Población Económicamente Activa (P.E.A.) e Inactiva (P.E.I.)	42
6.3 Relación de dependencia	43
6.4 Menores y adolescentes ocupados	43
6.5 Jefatura de hogares	44
6.6 Acceso al trabajo de los jefes de hogar	44
6.7 Nivel de instrucción de los jefes de hogar	45

Capítulo VII: CONDICIONES DE VIDA DEL MUNICIPIO

7.1 Nivel de pobreza	47
7.2 Condición de la vivienda	48
7.3 Acceso a los servicios básicos	49

Capítulo VIII: POBLACIÓN Y MEDIO AMBIENTE

8.1 Fuentes de agua	52
8.2 Vegetación o flora	53
8.3 Fauna	53
8.4 Clima	53
8.5 Áreas protegidas	53
8.6 Geomorfología y uso potencial del suelo	54
8.7 Principales amenazas medioambientales	54

8.8 Amenazas por deslizamiento	54
8.9 Principales problemas por el manejo de los recursos naturales	55
Capítulo IX: TURISMO	
9.1 Lugares turísticos de Marcovia	56
9.3 Tipo de turismo	57
9.4 Infraestructura del municipio	57
Bibliografía	58
Glosario	59
Anexos	
Mapa de Honduras y el municipio de Marcovia, Choluteca.....	63
Encuesta aplicada a los municipios del corredor turístico centro-sur	64

Índice de tablas

1. Municipio de Marcovia: Dinámica de la población (1916 – 2001)	15
2. Tasa de crecimiento poblacional de los municipios del departamento de Choluteca (1887-2001)	16
3. Municipio de Marcovia: Distribución de la población por grandes grupos etáreos. Año 2001 ..	18
4. Municipio de Marcovia: Distribución del índice de masculinidad por área de residencia y grupos quinquenales de edad. Año 2001	19
5. Municipio de Marcovia: Distribución de la población según área de residencia. Año 2001	20
6. Tasa Bruta de Natalidad	21
7. Municipio de Marcovia: Tasa de fecundidad general por área de residencia según edades (F_x) (nacimientos por cada mil) año 2001	23
8. Municipio de Marcovia: Defunciones y Tasa Bruta de Mortalidad (T.B.M.) por área de residencia. Año 2001	24
9. Municipio de Marcovia: Defunciones por grupos quinquenales de edad. Año 2001	25
10. Municipio de Marcovia: Usuarios de métodos de planificación a través de la Secretaría de Salud Pública, 2002.	28
11. Enfermedades más comunes, 2002	31
12. Municipio de Marcovia: Atenciones maternas. Año 2002	32
13. Municipio de Marcovia: Control de niños	33
14. Municipio de Marcovia: Tasas brutas de matrícula por nivel educativo y combinada por sexo. Año 2000	34
15. Municipio de Marcovia: Analfabetismo y alfabetismo por sexo. Año 2001	35

16. Municipio de Marcovia: Analfabetismo y alfabetismo según área urbana. Año 2001	36
17. Municipio de Marcovia: Analfabetismo y alfabetismo área rural. Año 2001	36
18. Municipio de Marcovia: Asistencia escolar en la población de 5 a 29 años de edad por sexo. Año 2001	37
19. Municipio de Marcovia: Asistencia escolar urbana. Año 2001	37
20. Municipio de Marcovia: Asistencia escolar rural. Año 2001	38
21. Municipio de Marcovia: Nivel de instrucción, totales por sexo. Año 2001	38
22. Municipio de Marcovia: Nivel de instrucción por sexo y área de residencia. Año 2001	39
23. Municipio de Marcovia: Población Económicamente Activa, por nivel educativo, según sexo y área de residencia. Año 2001	43
24. Municipio de Marcovia: Jefatura de hogar por sexo, según área de residencia. Año 2001	44
25. Municipio de Marcovia: Trabajó durante la semana pasada	44
26. Municipio de Marcovia: Nivel de instrucción del jefe del hogar por área de residencia y sexo. Año 2001	45
27. Municipio de Marcovia: Indicadores de necesidades básicas insatisfechas por hogar	47
28. Municipio de Marcovia: Viviendas por área de residencia según material de las paredes. Año 2001	48
29. Municipio de Marcovia: Viviendas por área de residencia según material del techo. Año 2001	49
30. Municipio de Marcovia: Viviendas por área de residencia según material del piso. Año 2001	49
31. Municipio de Marcovia: Cobertura de los servicios básicos. Año 2001	50
32. Municipio de Marcovia: Disponibilidad de agua, según área de residencia, 2001	50
33. Municipio de Marcovia: Fuente de energía de alumbrado. Año 2001	51
34. Municipio de Marcovia: Eliminación de excretas. Año 2001	51

Índice de gráficos

1. Municipio de Marcovia: Pirámide poblacional por sexo y grupos de edad. Año 2001	17
2. Municipio de Marcovia: Población por área de residencia. Año 2001	20
3. Municipio de Marcovia: Tasas específicas de fecundidad por área de residencia. Año 2001	22
4. Población migrante que reside en Marcovia, 2001	26
5. Enfermedades más comunes en la Región Sanitaria No. 4. Año 2002	30
6. Municipio de Marcovia: Enfermedades más comunes, en el municipio. Año 2002	31
7. Municipio de Marcovia: Tasas brutas de matrícula por nivel educativo combinada por sexo. Año 2000	35
8. Municipio de Marcovia: Población Económicamente Activa e Inactiva, según sexo. Año 2001	41

Presentación

La Maestría en Demografía Social del Postgrado Latinoamericano en Trabajo Social en el proceso de formación de profesionales en Demografía Social con el propósito de contribuir al proceso de descentralización y fortalecimiento municipal, contempló la elaboración de Diagnósticos Sociodemográficos de 16 municipios del Corredor Turístico Centro Sur.

Los diagnósticos se elaboraron con el apoyo financiero del Fondo de Población de las Naciones Unidas, bajo la asesoría técnica-académica de la Dra. Elsa Lily Caballero Zeitún en el marco del Taller de Investigación Tesis que ella dirige.

Los diagnósticos contienen información sobre características generales del municipio y de la población, el potencial turístico, así como el análisis del comportamiento de las variables demográficas: mortalidad, fecundidad, migración y otras variables socioeconómicas.

Consideramos que este documento de diagnóstico se convertirá en una herramienta básica de consulta en la toma de decisiones y para la formulación de planes, programas y proyectos que faciliten la asignación y optimización de los recursos con que cuenta el municipio, tanto de las autoridades locales como de los funcionarios de instituciones públicas y privadas representadas en el nivel local, organismos internacionales y/o población en general.

Las fuentes de información fueron el XV Censo de Población y V de Vivienda, llevados a cabo por el Instituto Nacional de Estadísticas INE en el año 2001, información producida por instituciones públicas y privadas e información recopilada en el propio municipio.

El diagnóstico contiene información relevante sobre cuatro aspectos básicos del municipio como son las características generales, datos de población, variables demográficas y variables socioeconómicas.

El diagnóstico del municipio de Marcovia, Choluteca ha sido elaborado por el Licenciado Olvis Adalid Castro González, alumno de la segunda promoción de la Maestría en Demografía Social.

Martha Lorena Suazo
Coordinadora Académica
Maestría en Demografía Social
PLATS-UNAH

CAPÍTULO I.

Características geopolíticas e históricas del municipio

1.1 Datos históricos

En 1882 el presidente Marco Aurelio Soto elevó la aldea de Pueblo Nuevo, a la categoría de municipio denominándole Marcovia. Esta aldea estaba formada por personas venidas de El Salvador.

Según algunos historiadores, el nombre de Marcovia se origina de Marco Vía y se debe a que el presidente Marco Aurelio Soto, encontró dicha aldea. (Fiallos, 1989).

1.2 Posición geográfica

Marcovia pertenece a la jurisdicción del departamento de Choluteca, ocupando la parte suroeste del departamento. La cabecera del municipio está ubicada en el margen izquierda del río Choluteca, tiene una extensión territorial de 465.8 Km².

Al municipio lo integran 20 aldeas y 130 caceríos, entre las cuales se encuentran las siguientes: Cedeños, Colonia Buena Vista, El Botadero, El Obraje, El Papalín, Guapinol, La Gervacia, La Joyada, Las Arenas, Las Posas, Los Llanitos, Los

Mangles, Monjarás, Piedra de Agua, Pueblo Nuevo, Punta Ratón, San José de las Conchas, San Juan Bosco y Santa Cruz. (AMHON, 2002).

El municipio de Marcovia se encuentra en la zona sur del territorio nacional, sobre las costas del Golfo de Fonseca en el Océano Pacífico, entre las coordenadas geográficas 13° 15" y 13° 30" de latitud Norte y 87° 20" y 87° 50" de longitud Oeste. (Instituto Hondureño de Turismo, IHT, 2002).

1.3 Límites del municipio

El municipio de Marcovia limita, al norte con los municipios de Choluteca y San Lorenzo; al sur, con el Golfo de Fonseca; al este con el municipio de Choluteca y al oeste con el Golfo de Fonseca.

1.4 Condiciones climáticas

El municipio de Marcovia se localiza en la zona sur y según el diagnóstico biofísico y socioeconómico de esta zona, el clima es de tipo lluvioso con invierno muy seco, en el que las precipitaciones oscilan entre los 1,400–1,600 mm anuales (AMHON– PRODEMHN) y la temperatura media es de 26 °C (SERNA, 2001).

1.5 Topografía del municipio

El relieve del municipio de Marcovia, es mixto predominando la topografía plana en el valle. La corteza terrestre en su mayoría es de llanura contando con pocos cerros, entre ellos el cerro La Ola, en la parte norte; El Caracolillo, Las Conchas y El Titiscayán al sureste; cerro La Sevilla al noreste y el cerro Las Talulas, al este. Dentro de su jurisdicción están las Islas Piedra Guijo, Guapinolito y Tomasón.

El municipio de Marcovia es cruzado por el río Choluteca, que desemboca en el estero El Jicarito, donde forma la isla El Barenal en el Golfo de Fonseca, internamente es bañado por varias quebradas: El Salón, Las Posas, Los Muertos, Los Coyotes, La Cándida, Los Criques o Esteros de Choluteca, Los Loros, El Botadero, Los Puentes, Barrancones, Las Conchas y muchos canales naturales como Los Jícaros que en período de lluvias torrenciales, junto con el río Choluteca son los que causan mayores problemas de inundaciones (AMHON, 2002).

1.6 Vías de comunicación

La carretera principal que une a Marcovia con la ciudad de Choluteca, se encuentra en proceso de reparación y pavimentación, ya que resultó muy deteriorada con el paso del huracán Mitch. Las otras carreteras de tierra que comunican con las aldeas resultan dañadas en cada período lluvioso, dejando incomunicadas a muchas comunidades.

1.7 Gobierno local

La Corporación Municipal de Marcovia, está constituida por su Alcalde, un Vice Alcalde y 8 Regidores: siete varones y una mujer. El actual Alcalde es el Sr. Felipe de Jesús Ordóñez Zepeda.

La municipalidad, cuenta con siete dependencias: Alcaldía, Secretaría, Juzgado de Policía, Departamento de Catastro, Tesorería, Unidad Ambiental y una unidad para los proyectos del FHIS. La responsabilidad de la gestión municipal, recae en su Alcalde, quien cuenta con el apoyo de los regidores y quienes se reúnen dos veces al mes para tratar los asuntos del municipio y tomar las decisiones que correspondan.

Para la realización de los proyectos de obras civiles, la municipalidad, además de disponer de sus propios recursos, gestiona el apoyo de las diferentes dependencias del Gobierno Central, así como organizaciones no gubernamentales y otras organizaciones de apoyo (AMHON, 2002).

CAPÍTULO II.

Características de la población

2.1 Tamaño y peso relativo de la población del municipio de Marcovia respecto al departamento y al país

El departamento de Choluteca fue creado el 28 de junio de 1825, en tiempos de la colonia, Choluteca y pueblos de su jurisdicción figuraban como uno de los partidos de la provincia de Tegucigalpa. (Fiallos, 1989).

En 1822, el presidente Marco Aurelio Soto elevó la aldea de Pueblo Nuevo, a la categoría de municipio denominándole Marcovia. (Fiallos, 1989).

El censo de 1887 establece para el municipio de Marcovia una población de 717 habitantes, que logra duplicarse en 1926 al contar con 1,496 personas, llegando al triple en 1935 con 2,217 y en 1950 logra ser cinco veces mayor al contar con 3,598 personas. Logra un notable incremento en 1974 cuando llega a 16,619 y en el 2001 con 37,824 habitantes.

El peso relativo del municipio de Marcovia respecto al departamento de Choluteca en 1887 fue de 1.64%, aumenta en 1901 en 2.41%, sigue fluctuando en ascensos y descensos, y en el año de 1961 es donde se observa un mayor crecimiento de 5.97%, a partir del cual manifiesta crecimientos importantes de 8.60% en 1974, de 9.92% en 1988 y de 10.37% en el año 2001.

Como se observa en la tabla No. 1, durante el período de 1887-2001, el municipio de Marcovia presenta su mayor peso poblacional en el año 2001 y el menor en 1887.

De los dieciséis municipios de Choluteca, según el INE, el municipio de Marcovia en el 2001 ocupa el segundo lugar en población.

El departamento de Choluteca, en el período (1887-2001) de una población de 43,588 personas en 1887, llega a duplicarse en 1940 al tener 88,245, se triplica en el año 1961 en 149,175 personas, se cuadruplica en 1974 con 193,336 ya para el 2001 la población es ocho veces mayor con 364,684.

El peso relativo del departamento de Choluteca respecto al país en el año de 1887 es de 13.13%, manteniendo un decrecimiento constante hasta el año 2001 de 6%, sin presentar ninguna recuperación. Comportamiento contrario al del municipio, que creció constantemente en los últimos años.

Tabla No. 1
Municipio de Marcovia: Dinámica de la población (1887-2001)

Años	1887	1901	1905	1910	1916	1926	1930	1935	1940	1945	1950	1961	1974	1988	2001
Población total del municipio	717	1,094	958	961	1,019	1,496	1,804	2,217	2,721	3,302	3,598	8,903	16,619	28,153	37,824
% del Municipio de Marcovia respecto al total del depto. de Choluteca	1.64	2.41	2.23	2.10	2.13	2.72	2.61	2.91	3.08	3.42	3.35	5.97	8.60	9.92	10.37
Población total del depto. de Choluteca	43,588	45,340	42,994	45,817	47,771	55,024	69,096	76,112	88,245	96,559	107,271	149,175	193,336	283,816	364,684
% del depto. de Choluteca respecto al total nacional	13.13	8.34	8.60	8.28	7.08	7.85	8.09	7.91	7.97	8.04	7.84	7.91	7.28	6.68	6.00
Población total del país	331,917	543,741	500,136	553,446	605,997	700,811	854,184	962,000	1,107,859	1,200,542	1,368,605	1,884,765	2,666,948	4,248,561	6,076,885

Fuente: DGEC. Censos de Población y Vivienda levantados en Honduras de 1791 a 1974.

2.2 Ritmo de crecimiento de la población del municipio respecto a otros municipios del departamento

La tasa de crecimiento de la población del municipio de Marcovia en el período de 1887-2001 fue del 3.58% anual. En ese período se realizaron 15 censos de población, cuyas tasas de crecimiento inter censales para el municipio se presentan en el cuadro posterior. La mayor tasa de crecimiento se presenta en el período 1950-1961, siendo del 8.2 % anual, muy superior a las tasas de crecimiento de los otros períodos inter censales.

La tasa de crecimiento del período 1950-1961 que fue alta, de 8.2% se corresponde con el peso relativo de 1950 de 3.4 % siendo mayor en 1961 con 6%. La segunda tasa de crecimiento alta se presenta en el período 1935-1940, con 8% que se corresponde con el peso relativo del municipio en 1935 que fue del 3%.

Como se señaló anteriormente, a partir de la década de los 30' se producen en el municipio fuertes flujos migratorios. Un elemento significativo es que hay tres períodos en el que la tasa de crecimiento de la población es menor que uno, lo que significa que no alcanzaba el nivel de reemplazo.

A pesar de que la región Sur ha sido afectada por fuertes cambios climáticos, como son las sequías constantes, y que producto de ellas se producen movimientos migratorios de estas zonas hacia las zonas más céntricas del país en el período 1887-2001, se observan tres períodos en los cuales las tasas de crecimiento del municipio de Marcovia son las más altas en el departamento. Estos períodos son: (1950-1961), (1935-1940), (1961-1974).

Para el período (1988-2001) se ha estimado una tasa de crecimiento promedio anual para el municipio de Marcovia de 2.9% siendo una tasa de crecimiento intermedia del departamento junto con el municipio de Namasigue.

Tabla No. 2
Departamento de Choluteca: Tasa de crecimiento poblacional por municipio
períodos 1887 - 2001

Tasas de crecimiento	1887 2001	1901 1905	1905 1910	1910 1916	1916 1926	1926 1930	1930 1935	1935- 1940	1940- 1945	1945- 1950	1950- 1961	1961- 1974	1974- 1988	1988- 2001
Marcovia	3.58	-3.3	0.1	1.0	3.8	4.7	-8.0	8.0	3.9	1.7	8.2	4.8	4.0	2.9
Choluteca	2.97	-3.1	1.1	1.4	1.9	3.7	-5.7	5.7	1.4	4.0	3.0	3.6	4.2	3.2
El Triunfo	3.36	1.8	0.1	-1.1	2.3	9.5	-4.3	4.3	1.5	2.5	4.7	3.2	3.6	2.4
Apacilagua	1.85	-0.1	-0.5	-0.9	2.6	7.2	-2.8	2.8	1.8	0.8	3.2	-0.1	0.6	0.8
Concepción de María	2.45	-0.3	-0.4	5.1	-2.2	10.7	-7.0	7.0	2.0	1.0	3.8	1.5	2.2	0.8
Duyure	1.55	-1.7	4.5	0.8	-1.3	18.4	-3.1	3.1	4.5	2.8	0.2	1.2	3.5	0.5
El Corpus	1.91	0.3	-0.4	2.7	1.3	4.5	-5.7	5.7	1.7	1.0	2.2	0.5	2.3	0.5
Morolica	1.18	1.1	1.4	1.1	0.8	3.8	-0.8	0.8	0.5	1.3	1.4	-1.0	-0.1	1.5
Namasigue	3.01	0.2	0.5	4.0	0.6	4.7	-5.7	5.7	2.6	1.8	6.0	1.8	4.6	2.8
Orocuina	1.70	-4.5	2.6	-4.1	0.3	12.4	-3.1	3.1	1.5	2.7	1.9	1.2	2.3	0.9
Pespire	1.52	-1.0	1.2	-1.4	-0.1	8.4	-4.9	4.9	1.9	0.3	2.5	0.7	1.4	0.8
San Antonio de Flores	1.81	-2.4	1.8	-0.5	0.9	2.9	-2.4	2.4	1.4	1.4	2.3	2.5	1.5	1.3
San Isidro	1.18	-5.0	6.4	-1.9	1.4	2.4	-4.5	4.5	2.9	0.5	2.0	0.8	0.1	0.1
San José	1.22	-4.08	0.2	1.9	2.5	1.1	-3.5	3.5	1.5	3.2	1.5	0.3	0.3	0.8
San Marcos de Colón	2.08	2.5	5.8	1.5	4.3	-0.7	-4.2	4.2	2.1	3.4	0.8	0.8	2.5	1.4
Santa Ana de Yusguare	2.29	-5.7	-4.8	2.6	4.8	2.3	-3.7	3.7	1.1	3.5	2.7	3.2	4.1	3.2
Total departamento	1.8	-1.3	1.2	0.6	1.8	5.6	1.9	2.9	1.8	2.1	2.9	1.9	3.2	1.6

Fuente DGEC. Censo de Población y Vivienda levantados en Honduras de 1791 a 1974, Tegucigalpa, junio de 1981. Para los datos de 1988 y 2001 con base al INE XXI Censo de Población y Vivienda 2001, Tomo 2, Tegucigalpa, Honduras. Base de Datos Municipales en formato Redatam. INE 2001.

2.3 Tiempo de duplicación de la población

El municipio de Marcovia ha mantenido una dinámica acelerada de crecimiento poblacional. En el período 1887-2001 pasó de ser una población de 717 habitantes a 42,671 en el 2001, ésta

tardó aproximadamente 39 años para duplicarse; luego tardó 53 años para cuadruplicarse. En todo el período de 1887-2001 la población aumentó 59 veces más en 114 años.

En un futuro si la población mantiene un ritmo de crecimiento igual al período de 1988-2001 que fue de 2.9% anual, el tiempo de duplicación de la población sería de 23.9 años, lo que hace suponer que en el año 2024 la población del municipio alcanzará un total de 85,342 habitantes. Esto significaría más demanda de viviendas, de escuelas, consumo de agua potable, tendido eléctrico, más gasto presupuestario y menos territorio disponible para las actividades agropecuarias y forestales, en tan corto plazo.

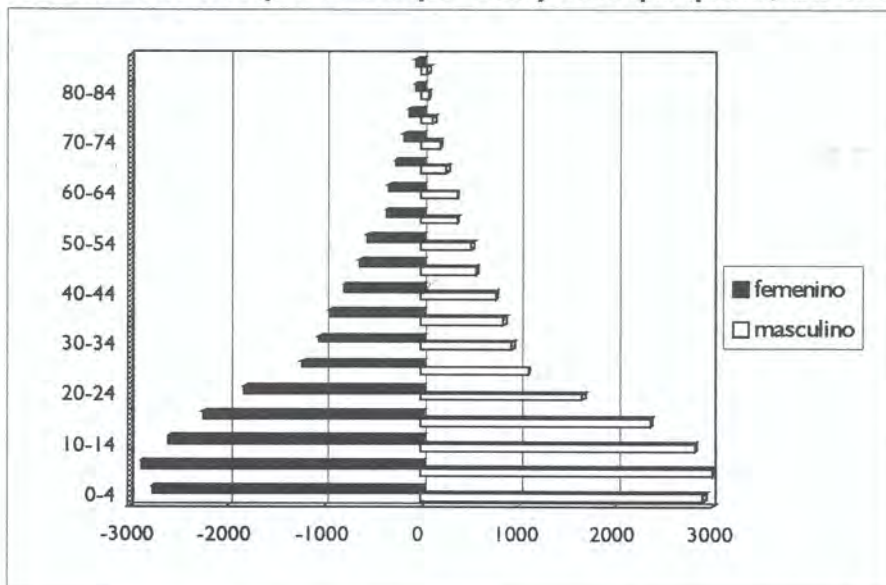
2.4 Estructura de la población por sexo y edad

Para el año 2001 el municipio de Marcovia contaba con una población de 37,824 habitantes, siendo equilibrada su distribución por sexo. El censo reporta que el 50% de la población son hombres y el 50%, mujeres.

En relación al índice de dependencia demográfica el porcentaje de niños menores de 15 años más la población mayor de 65 años representa el 48.6% de la población total, en tanto que la población entre 15 y 64 años representa el 51.4%, por lo tanto el índice de dependencia demográfica para el año 2001 es de 93.8% lo que significa que existen 94 personas dependientes por cada 100 personas en edad de trabajar. Ver tabla No. 3.

En la pirámide poblacional se observa que las barras que corresponden a los grupos etáreos de 0 a 4, de 5 a 9 y de 10 a 14 son las más grandes, esto se debe a una gran cantidad de nacimientos debido a que hay más mujeres en edad fértil.

Gráfico No. 1
Marcovia: Pirámide poblacional por sexo y edad quinquenal, año 2001



Fuente: Elaboración propia, en base a los datos de XVI Censo de Población y V de Vivienda. INE. Honduras, año 2001.

Sin embargo se observa una leve reducción en el grupo de 0 a 4 años, lo que hace suponer que el municipio está entrando a un proceso de transición demográfica. Si analizamos el porcentaje de población de 65 años a más, nos damos cuenta que es del 3.7%, lo que muestra que la población empieza a madurar. Según la clasificación de CELADE cuando este grupo poblacional tiene entre 3% y 5% la población es madura.

Se observa también una disminución de las otras barras a partir de los 15 años lo que podría ser producto de la emigración del municipio hacia el interior del país o hacia el extranjero.

Para el año 2001, es importante destacar que el 44.96% de la población del municipio era de 37,824 habitantes, de los cuales 55% eran niños, niñas y adolescentes, reflejando una pirámide poblacional de base ancha con una rápida disminución en la cúspide, producto de los altos niveles de fecundidad y mortalidad persistente.

Tabla No. 3
Municipio de Marcovia: Distribución de la población por grandes grupos etáreos año 2001

Grupos etáreos	Población	Porcentaje
0-14	16,999	49.9%
15-64	19,439	51.4%
65 años y más	1,386	3.7%
Total	37,824	100%

Fuente: Elaboración propia, en base a los datos de XVI Censo de Población y V de Vivienda. INE. Honduras. Año 2001.

Por otra parte analizando el índice de masculinidad por grupos quinquenales de edad, éste es mayor entre los menores de 20 años alcanzando su mayor porcentaje en las edades de 10 a 14 años, es decir hay más hombres que mujeres. Se da una disminución brusca en las edades de 44-45, y entre el grupo de 75 y más se observa un incremento del índice de masculinidad semejante al de los primeros años, entre los 20 y 59 años hay una mayor población femenina, esto quizás esté motivado por el hecho que durante estas edades los hombres se mueven hacia otros lugares.

En el caso de Marcovia el índice de masculinidad no se equilibra en ninguno de los grupos de edad quinquenal, sufriendo un aumento entre los 60-64 años con un 109%.

En las últimas edades se observa un aumento del índice de masculinidad lo que no va de acuerdo con la lógica demográfica. Según la teoría, a esas edades se espera un índice bajo.

El índice de masculinidad entre las edades de 10 a 24 años es alto a nivel municipal pareciendo indicar que mueren más mujeres que hombres, y entre los grupos de 74 y más.

En cuanto a la distribución de la población por sexo y área, en el caso de Marcovia en el área rural predominan hombres. Obsérvese el índice de masculinidad 101 hombres por cada 100 mujeres. Mientras que en el área urbana predominan las mujeres, 96 hombres por cada 100 mujeres, la población está distribuida uniformemente.

Tabla No. 4
Municipio de Marcovia: Distribución del índice de masculinidad por áreas de residencia y grupos quinquenales de edad, año 2001

Edades quinquenales	Índice de masculinidad		
	Urbano	Rural	Municipio
0-4	113	104	106
5-9	106	103	104
10-14	104	109	108
15-19	96	108	106
20-24	78	94	91
25-29	80	91	89
30-34	86	90	89
35-39	83	94	92
40-44	95	95	95
45-49	90	88	88
50-54	75	98	93
55-59	116	95	99
60-64	96	113	109
65-69	110	97	99
70-74	124	104	106
75-79	45	122	102
80-84	92	110	107
85 y más	100	104	104
Totales	96	101	100

Fuente: Elaboración propia, en base a los datos de XVI Censo de Población y V de Vivienda. INE. Honduras. Año 2001.

2.5 Distribución espacial de la población

La distribución espacial de la población está estrechamente ligada a elementos como el acceso a recursos naturales, acceso a servicios, equipamiento de infraestructura del espacio geográfico que se habita.

Para el año de 1988 el municipio presentaba una densidad poblacional de 60.4 hab/km, que se incrementó en el año 2001 a 81.20 habitantes por km², en el área urbana la población es de 6,457(17.07%) habitantes en tanto que en el área rural es de 31,365 (82.9%) habitantes.

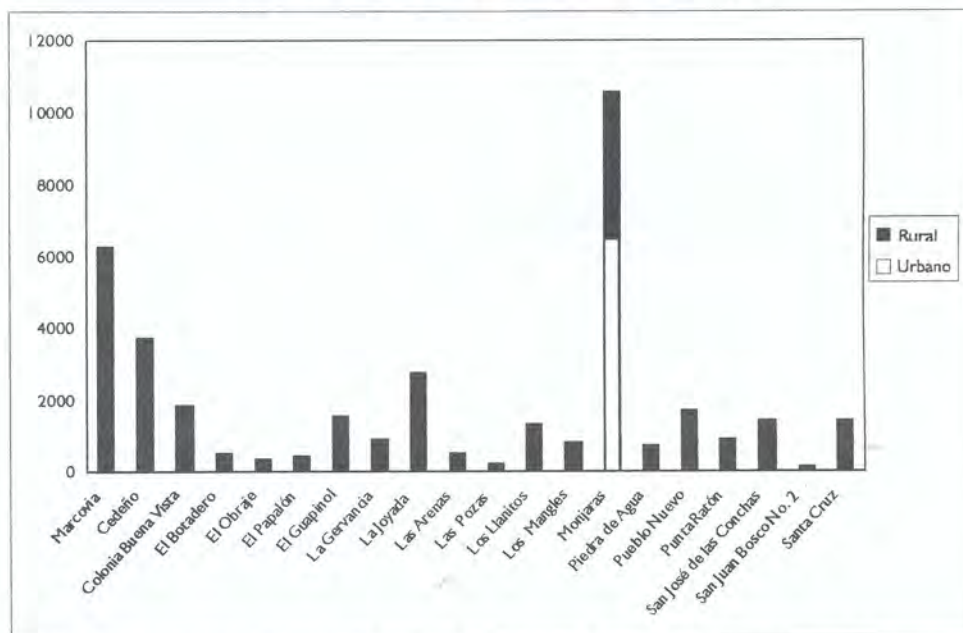
Tabla No. 5
Municipio de Marcovia: Distribución de la población según área de residencia, año 2001

Año 2001		
Áreas	Habitantes	%
Población urbana	6,459	82.09
Población rural	31,365	17.07
Población municipal	37,824	100

Fuente: Elaboración propia, en base a los datos de XVI Censo de Población y V de Vivienda. INE. Honduras. Año 2001.

En cuanto a la distribución poblacional por aldeas en el municipio de Marcovia, la aldea de Monjarás es la que tiene el mayor porcentaje de población con 10,556 habitantes, observándose que también es considerada como urbana una parte de su población y la aldea menos poblada es San Juan Bosco No. 2 con 122 habitantes.

Gráfico No. 2
Marcovia: Población por aldeas, año 2001



Fuente: Elaboración propia, en base a los datos de XVI Censo de Población y V de Vivienda. INE. Honduras, año 2001.

CAPÍTULO III.

VARIABLES DEMOGRÁFICAS Y SU INCIDENCIA EN LA POBLACIÓN

La fecundidad es el componente demográfico con mayor incidencia sobre el crecimiento y estructura de la población. De ahí que se analizará primeramente, los nacimientos que ocurren en el municipio de Marcovia entre 1988 y el 2000.

3.1 Tasa Bruta de Natalidad (T.B.N.)

La Tasa Bruta de Natalidad (T.B.N.) observada en el año de 1988 es de 37.2 niños(as) nacidos vivos por cada mil habitantes, en el año 2000 es de 29.6 por mil, notándose una baja de 7.6.

Tabla No. 6
Municipio de Marcovia: Tasas Brutas de Natalidad

Años	Nacimientos	Población	T.B.N
1988	1048	28153	37.2
2000	1118	37824	29.6

Fuente: D.G.E.C., 1988; INE. Honduras. Año 2001.

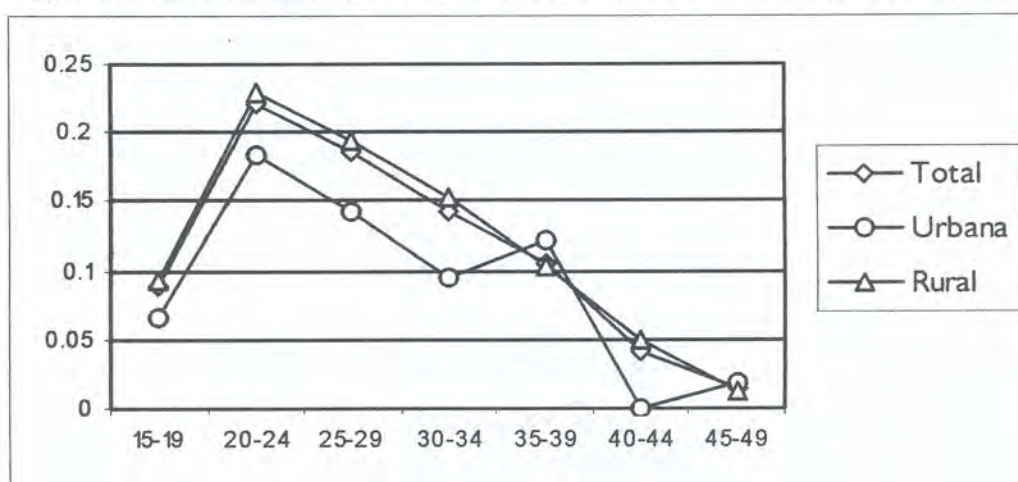
3.2 Tasa Global de Fecundidad

Según datos calculados en base al Censo de Población de 2001, la Tasa Global de Fecundidad (T.G.F.) para el municipio de Marcovia asciende a 3.9 hijos por mujer, inferior al promedio

nacional que es de 4.2 hijos por mujer. Este comportamiento presenta diferencias entre áreas geográficas, es así que en el área urbana la fecundidad es de 3.1 hijos por mujer elevándose a 4.2 hijos por mujer en el área rural. Según el INE la Tasa Global de Fecundidad del departamento de Choluteca es de 4.5 hijos por mujer.

La TGF del área urbana es más baja que la del área rural lo cual puede estar relacionado al hecho de que es el área de la ciudad la que presenta los mayores niveles de cobertura de servicios (alcantarillado, agua, luz, teléfono, educación y salud), así como mayor instrucción de las mujeres e incorporación de éstas al mercado laboral y por ende de un mejor nivel de vida de la población, así como mayor conocimiento y acceso a la planificación familiar. Mientras que en el área rural, las mujeres presentan niveles de instrucción más bajos, menos acceso a los servicios básicos, a la información y a los servicios de salud sexual y reproductiva para ejercer su derecho a decidir cuándo y cuántos hijos tener.

Gráfico No. 3
Municipio de Marcovia: Tasas específicas de fecundidad por área de residencia, año 2000



Fuente: Elaboración propia, en base a los datos de XVI Censo de Población y V de Vivienda. INE. Honduras. Año 2001.

3.3 Tasa de Fecundidad por Edades (nfx) y Tasa de Fecundidad General (TFG)

La Tasa de Fecundidad General del municipio es de 128.4 hijos nacidos vivos por cada mil mujeres. A nivel urbano es de 103.1 hijos nacidos vivos por mil mujeres en edad fértil, mientras que en el área rural es de 134.0 hijos nacidos vivos, lo que refleja que en el área rural nacen más hijos por cada mil mujeres que en el área urbana y que en el municipio.

La disminución de la fecundidad en el área urbana con relación a la del área rural se puede explicar por razones diversas: en unos casos es el efecto combinado de una mayor disponibilidad de medios anticonceptivos junto con el mayor crecimiento económico habido en el municipio, que

En Honduras según la ENESF 2001, un factor determinante de la fecundidad es la edad en la cual las mujeres tienen el primer hijo lo que a su vez se relaciona con la edad de la primera relación sexual. El 46.7% de las mujeres hondureñas comprendidas entre las edades de 18 a 29 años, tuvo su primera relación sexual antes de cumplir los 18 años. Asimismo el 27.9% de este mismo grupo etáreo, tuvo su primer hijo antes de cumplir los 18 años.

Las adolescentes siguen siendo las más vulnerables a los riesgos de salud sexual y reproductiva, haciéndose necesario darles una mejor atención a través de la educación y de mejores servicios de salud sexual y reproductiva.

3.5 Tasa Bruta de Mortalidad (TBM)

La mortalidad es uno de los componentes fundamentales y determinantes del tamaño y la composición por sexo y edad de la población.

El total de defunciones en el municipio de Marcovia para el año 2001 fue de 161 personas, 55 en el área urbana (34.16%) y 106 (65.84%) en el área rural.

La Tasa Bruta de Mortalidad (TBM) del municipio de Marcovia es de 4.3 defunciones por cada mil habitantes, siendo para el área urbana de 8.5 por mil y en el área rural de 3.4 por mil.

El mayor porcentaje de defunciones ocurridas según grupos de edad en el municipio de Marcovia son por orden: de 85 años y más (19.88%), 0-4 (18.01%) y el menor porcentaje en el grupo de 60-64 (1.24%).

En este municipio, en los grupos extremos de edad es donde se presentan los mayores porcentajes de defunciones, situación que se considera dentro de la normalidad por ser los grupos más vulnerables.

Tabla No. 8
Marcovia: Defunciones y Tasa Bruta de Mortalidad (TBM) por área, año 2001

Total		Urbano			Rural		
Defunciones	T.B.M.	Defunciones	%	T.B.M.	Defunciones	%	T.B.M.
161	4.3	55	34.16	8.5	106	65.84	3.4

Fuente: Elaboración propia, en base a los datos de XVI Censo de Población y V de Vivienda. INE. Honduras, año 2001.

Tabla No. 9
Defunciones por grupos de edad

Marcovia		
Categorías	Casos	%
0 a 4	29	18.01 %
5 a 9	10	6.21 %
10 a 14	3	1.86 %
15 a 19	3	1.86 %
20 a 24	12	7.45 %
25 a 29	9	5.60 %
30 a 34	11	6.83 %
35 a 39	9	5.59 %
40 a 44	5	3.11 %
45 a 49	4	2.48 %
50 a 54	5	3.11 %
55 a 59	7	4.35 %
60 a 64	2	1.24 %
65 a 69	0	.00 %
70 a 74	4	2.48 %
75 a 79	11	6.83 %
80 a 84	5	3.11 %
85 y más	32	19.88 %
Total	161	100.00 %

Fuente: Elaboración propia, en base a los datos de XVI Censo de Población y V de Vivienda. INE. Honduras. Año 2001.

3.6 Migración del municipio de Marcovia

De los 37,824 habitantes de la población total del municipio de Marcovia 30,802 (81.44%) personas son nativas del lugar, son inmigrantes 7022, es decir 18.56% nacieron fuera del municipio.

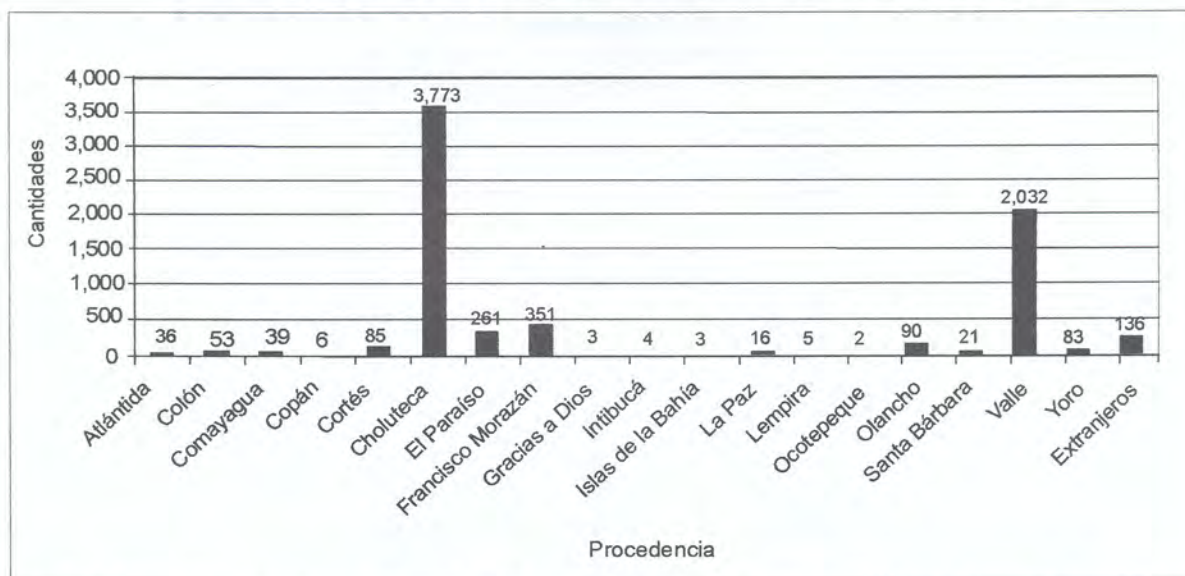
La mayor cantidad de personas inmigrantes 3,773 (54.79%) que viven en el municipio de Marcovia, proceden principalmente de los demás municipios del departamento de Choluteca, presentando los mayores porcentajes, Choluteca (40.45%), Concepción de María (10.23%) y Pespire (7.66%)

Valle es otro departamento del cual hubo migración 2,032 (29.51%) personas hacia el municipio de Marcovia, principalmente de Nacaome (22.83%), San Lorenzo (20.57%) y Goascorán (15.90%).

Otra importante cantidad 351 (5.10%) personas que viven en el municipio de Marcovia emigraron de los municipios de Francisco Morazán, principalmente del municipio del Distrito Central 219 personas (62.39%).

De las 7,022 personas que migraron hacia el municipio de Marcovia 6,866 nacieron en el país y 136 en el extranjero, migrantes provenientes en mayor porcentaje de El Salvador 53 (38.97%), Nicaragua 46 (33.82%) y Guatemala 21 (15.44%).

Gráfico No. 4
Población migrante que reside en el municipio de Marcovia, año 2001



Fuente: Elaboración propia, en base a los datos de XVI Censo de Población y V de Vivienda. INE. Honduras, año 2001.

CAPÍTULO IV.

Población y salud

4.1 Cobertura en salud

Con el propósito de administrar de manera eficiente los servicios de salud, la Secretaría de Salud Pública de Honduras ha dividido el territorio nacional en ocho regiones sanitarias y cada una ellas se encuentra subdividida en áreas.

En el caso del municipio de Marcovia éste se encuentra ubicado en la Región Sanitaria No. 4 y a su vez en el Área 3, en la prestación de servicios de salud cuenta con tres CESAMOS (Centro de Salud Medico Odontológico) ubicado en el casco urbano, aldea Monjarás, Los Llanitos los cuales son atendidos por médicos odontólogos y enfermeras y siete CESAR (Centro de Salud Rural) ubicados en las aldeas Las Posas, Cedeño, La Joyada, Buena Vista, Guapinol, Renacer y Punta Ratón.

En los CESAMOS de Marcovia las atenciones que se brindan son las siguientes: control de niño sano, consulta general, aplicación de inyecciones y vacunas, curaciones, orientación educativa, farmacia, control de embarazo y servicios odontológicos entre ellos aplicaciones de flúor, extracción, limpieza, reparación de piezas dentales.

En los CESAR se brindan los siguientes servicios: control de niño sano, consulta general, aplicación de inyecciones y vacunas, curaciones, orientación educativa y control de embarazo.

Por otra parte el Departamento de Epidemiología de la Secretaría de Salud Pública, en el municipio de Marcovia realiza las siguientes acciones: vacunación canina una vez al año, control de vectores mediante la abatización del zancudo transmisor del dengue en época de lluvias, campañas de vacunación, jornadas de higiene y limpieza.

4.2 Métodos de planificación familiar

Según la Encuesta Nacional de Epidemiología y Salud Familiar ENESF 2001, se considera que en Honduras los principales proveedores de métodos de planificación familiar modernos son: en primer lugar, la Secretaría de Salud Pública con un 41.0%; en segundo lugar, la Asociación Hondureña de Planificación Familiar (ASHONPLAFA) con el 29.2%; en tercer lugar las farmacias con el 11.5%; en cuarto lugar las clínicas o médicos privados con un 10% y en último lugar el Instituto Hondureño de Seguridad Social (IHSS) con un 4.5%.

Los registros estadísticos de la Secretaría de Salud Pública para el año 2002 muestran el uso de los siguientes métodos de planificación familiar en el municipio de Marcovia.

Tabla No. 10
Municipio de Marcovia: Usuarios de métodos de planificación a través de la Secretaría de Salud Pública

Método de planificación	Número de usuarios	Porcentaje %
Oral (grageas)	194	29.08
DIU (dispositivo intrauterino)	23	3.44
Condón	25	3.74
Tableta vaginal (óvulos)	327	49.02
Método natural	98	14.69
Total del municipio	667	100

Fuente: Secretaría de Salud Pública, Departamento de Estadística, Atenciones Maternas, año 2002.

Puede observarse en el cuadro anterior que de los métodos proporcionados por la Secretaría de Salud Pública el más utilizado en el municipio de Marcovia, es la tableta vaginal u óvulo, él representa el 49.2%; en segundo lugar se encuentran las orales o grageas con 29.8%; en tercer lugar está el método natural con 14.69%; en cuarto lugar está el condón con 3.74% y en quinto lugar está el DIU (Dispositivo Intrauterino) con 3.44%.

La ENESF del 2001 preguntó en su encuesta las razones por las cuales no se usan anticonceptivos y entre las respuestas figuraron las siguientes:

- ❖ El embarazo
- ❖ La infertilidad
- ❖ Inactividad sexual
- ❖ Por encontrarse en período post parto y estar amamantando
- ❖ Descuido
- ❖ Miedo a efectos colaterales
- ❖ Porque no les gusta
- ❖ Porque no les interesa
- ❖ Por razones religiosas

En general las razones relacionadas con el embarazo, la infertilidad o la inactividad sexual tienen mayor importancia en el área rural que en el área urbana

El uso de métodos anticonceptivos de planificación familiar está relacionado de alguna manera con el nivel educativo de los usuarios.

4.3 Condiciones de salud de la población

Según las estadísticas del año 2002 que maneja la Secretaría de Salud Pública, las enfermedades más comunes que se presentan en la Región Sanitaria No. 4 a la cual pertenece el municipio de Marcovia son:

Enfermedades prevenibles por vacunación

- a. Parotiditis
- b. Varicela
- c. Hepatitis A
- d. Hepatitis B
- e. Otras hepatitis
- f. Tétano

Enfermedades Intestinales

- a. Diarrea
- b. Disentería

Enfermedades del aparato respiratorio

- a. Bronquitis y asma
- b. Neumonía y bronconeumonía
- c. Faringo amigdalitis
- d. Tuberculosis

Infecciones meníngeas

- a. Meningitis tuberculosa
- b. Meningitis meningococica
- c. Otra meningitis

Enfermedades vectoriales

- a. Malaria
- b. Dengue
- c. Leishmaniasis

Enfermedades de transmisión sexual

- a. Sífilis
- b. Gonorrea
- c. SIDA
- d. Condiloma acuminado
- e. Herpes genital

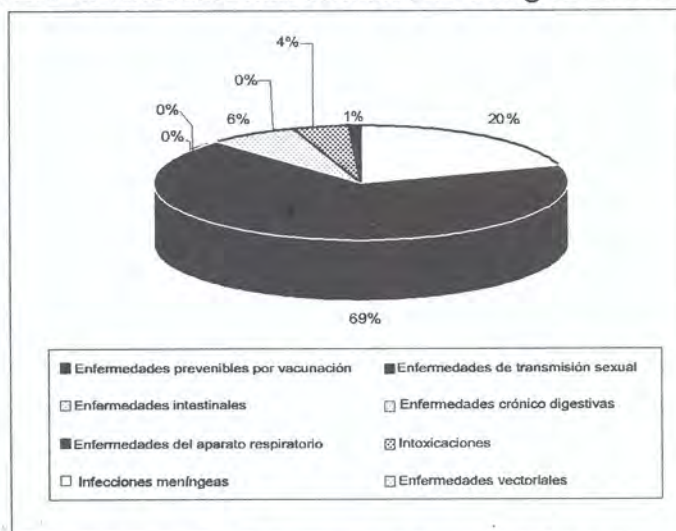
Enfermedades crónico degenerativas

- a. Hipertensión arterial
- b. Diabetes

Intoxicaciones

- a. Aguda por plaguicida

Gráfico No. 5
Honduras: Enfermedades más comunes de la Región Sanitaria No. 4



Fuente: Elaboración propia en base a los datos proporcionados por la Secretaría de Salud Pública, Departamento de Estadística. Año 2002.

Puede observarse en el gráfico No. 5 que el mayor porcentaje de enfermedades en la Región Sanitaria No. 4 son las del aparato respiratorio con un 69%; seguidas por las enfermedades intestinales con un 20%. Las enfermedades de menor índice son las meníngeas y las intoxicaciones las que apenas tienen un 0.01% y 0.07% respectivamente.

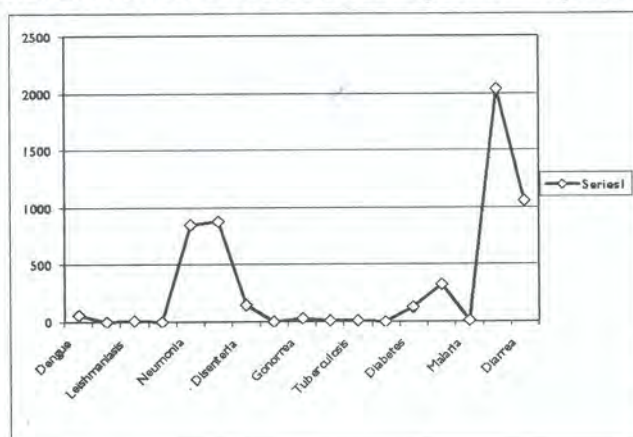
El mismo comportamiento se observa al hacer el análisis de las enfermedades más comunes en el municipio de Marcovia, como lo demuestra la tabla No. 11. Por ejemplo las enfermedades que ocasionan mayor número de consultas en la Región Sanitaria No. 4 son las faringoamigdalitis con un 36.61% seguido de las diarreas con un 18.98%.

Tabla No. 11
Municipio de Marcovia: Enfermedades más comunes, año 2002

Enfermedades más comunes	Número de casos
Dengue	55
Sífilis	4
Leishmaniasis	11
Sida	3
Neumonía	854
Bronquitis	883
Disentería	148
Condiloma	1
Gonorrea	30
Hepatitis A	6
Tuberculosis	7
IAPS	1
Diabetes	125
Hipertension arterial	324
Malaria	13
Faringoamigdalitis	2,033
Diarrea	1,054
Totales	5,552

Fuente: Secretaría de Salud Pública, enfermedades más comunes. Año 2002.

Gráfico No. 6
Marcovia: Enfermedades más comunes por municipio, año 2002



Fuente: Elaboración propia en base a datos de la Secretaría de Salud Pública, enfermedades más comunes. Año 2002.

Las Infecciones Respiratorias Agudas (IRA) representan la causa más importante de morbilidad y la primera causa de consulta externa, estas enfermedades están directamente relacionadas con los cambios climáticos, el uso de leña dentro de la vivienda, la desnutrición y de manera indirecta con la disposición de agua potable en el hogar, manejo de la basura, el hacinamiento, el tipo de piso, tenencia de servicio sanitario en la vivienda y educación de la madre.

Además las IRA al igual que la diarrea se encuentran íntimamente asociadas al inicio del proceso de desnutrición, por lo que su prevención y manejo adecuado está directamente relacionado con la sobrevivencia humana.

4.3.1. Salud de la mujer

En el municipio de Marcovia el sistema de salud presta a través de los CESAMO el servicio de salud sexual y reproductiva, con el propósito de evitar la mortalidad materna e infantil.

La atención primaria prestada a las mujeres en el sistema de salud comprende lo siguiente: detección del cáncer uterino, atención a embarazadas (control puerperal, parto) y educación. En el caso de Marcovia, se presentan los siguientes datos:

Tabla No. 12
Municipio de Marcovia: Atenciones maternas, año 2002

Municipio	Detección cáncer uterino	Total	Atención materna			Control puerperal	Partos atendidos
			Total	Nueva	Control		
Marcovia	592	3,162	2,699	858	1,841	463	0

Fuente: Secretaría de Salud Pública, Departamento de Estadística. Año 2002.

4.3.2 Nutrición de los niños

Para conocer el estado nutricional de los niños menores de cinco años la Secretaría de Salud Pública utiliza tres indicadores antropométricos: talla por edad, peso por talla, peso por edad.

Se puede afirmar que entre 1987 y 2001 ha habido un mejoramiento en el estado nutricional, en los últimos 14 años el indicador talla por edad ha disminuido en 10.9 puntos porcentuales un descenso de casi 25% (Encuesta Nacional de Epidemiología y Salud Familiar. ENESF. 2001, pág. 309).

La insuficiencia de talla con relación a la edad, indica un estado de desnutrición crónica que puede ser consecuencia de una mala dieta o de la incidencia de infecciones. Según la ENESF (2001) el valor observado de desnutrición crónica a nivel nacional es de 29.2%, lo que indica que por cada cien niños menores de cinco años, existen 29 niños que están sufriendo condiciones adversas en su crecimiento, condiciones que generalmente están asociados a una precaria situación social y económica.

Según los reportes estadísticos de la Secretaría de Salud Pública el municipio de Marcovia presenta los siguientes datos estadísticos:

Tabla No. 13
Municipio de Marcovia: Control de niños sanos, año 2002

Municipio	Aten- ciones creci- miento normal	Grado de desnutrición			TOTAL
		I	II	III	
Marcovia	11,263	1,093	12	1	1,106

Fuente: Secretaría de Salud Pública. Departamento de Estadística.
Atenciones a menores de 5 años según causa selecta. Año 2002.

Como puede observarse en el caso del municipio de Marcovia no se registran muchos casos de desnutrición entre los niños, esto nos hace pensar en que las condiciones alimenticias de sus habitantes son favorables, pero por otra parte también podría pensarse que una buena parte de los niños no reciben control de niño sano.

CAPÍTULO V. Población y educación

La educación ha sido considerada uno de los pilares fundamentales del desarrollo humano, por lo cual se vuelve indispensable conocer, hasta que punto el municipio de Marcovia, ha logrado aumentar los porcentajes de los indicadores educativos.

5.1 Tasas de matrícula por nivel educativo y combinada por sexo

Tabla No. 14
Tasas Brutas de matrícula por nivel educativo y combinada por sexo

Niveles educativos	Sexo		
	Masculino	Femenino	Total
Preescolar	22.6	20.4	21.4
Primaria	89.5	77.2	83.1
Secundaria	2.6	2.0	2.3
Combinada	38.2	33.2	35.6

Fuente: PNUD. La equidad en el sistema educativo. Honduras. Año 2003.

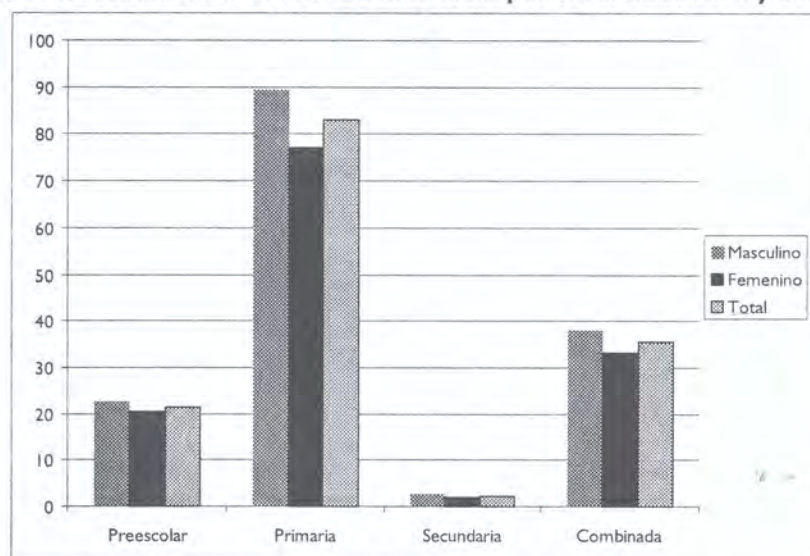
Podemos observar que la tasa de matrícula en el nivel preescolar es baja, siendo para el sexo masculino 22.6% y para el femenino 20.04%, esta situación se considera común a nivel nacional, ya que la cobertura en este nivel es una de las más bajas.

Las tasas de matrícula en el nivel primario se observa que son relativamente altas, siendo la total de 83.1%, presentando diferencias entre sexos, para el masculino 89.5% y para el femenino 77.2%. La situación que se presenta con respecto al nivel primario se considera dentro de lo tradicional del país, ya que siempre ha sido este nivel, el que ha tenido mayor cobertura.

Con respecto a las tasas de matrícula en el nivel secundario, podemos ver que son bastante bajas siendo para el masculino de 2.6% y el femenino de 2.0%, además se observa que la tasa de matrícula total en este nivel es baja, debido en parte a que la cobertura en el dicho nivel ha sido baja, después del preescolar.

En el cuadro anterior, se observa que la tasa de matrícula combinada en el municipio es baja: para el sexo masculino es de 38.2% y para el femenino de 33.2%, con un total de 35.6%, inferior a la tasa bruta combinada del departamento de Choluteca (39.2%) y a la del país, que es de 46.3%.

Gráfico No. 7
Municipio de Marcovia: Tasas brutas de matrícula por nivel educativo y sexo, año 2000



Fuente: PNUD. La equidad en el sistema educativo. Honduras, año 2003.

5.2 Población de 15 años y más por condición de alfabetismo

Puede observarse que en el municipio el porcentaje de analfabetismo es relativamente alto, 26.91% notándose diferencias mínimas entre sexos, siendo de 27.76% para el sexo masculino y de 26.09% para el sexo femenino. Estos porcentajes de analfabetismo, hace pensar que existe falta de cobertura en los servicios educativos.

Tabla No. 15
Analfabetismo y alfabetismo general del municipio

	Masculino	%	Femenino	%	Total	%
Alfabetismo	7,350	72.24	7,872	73.91	15,222	73.09
Analfabetismo	2,824	27.76	2,779	26.09	5,603	26.91
Total	10,174	100.00	10,651	100.00	20,825	100.00

Fuente: Elaboración propia, en base a los datos de XVI Censo de Población y V de Vivienda. INE. Honduras. Año 2001.

5.3 Alfabetismo y analfabetismo según área geográfica y sexo

Al ver la condición de analfabetismo a nivel urbano del municipio de Marcovia, se observa que el porcentaje total es de 19.82%, siendo para el sexo masculino de 20.64%, y para el femenino de 19.10%, comparando el porcentaje total de analfabetismo con el porcentaje a nivel urbano, el porcentaje de analfabetismo disminuye respecto al área urbana, situación que se considera normal, por ser en esta área donde se presentan los mayores y mejores servicios de cobertura.

Tabla No. 16
Analfabetismo y alfabetismo área urbana por sexo

	Masculino	%	Femenino	%	Total	%
Alfabetismo	1,369	79.36	1,593	80.90	2,962	80.18
Analfabetismo	356	20.64	376	19.10	732	19.82
Total	1,725	100.00	1,969	100.00	3,694	100.00

Fuente: Elaboración propia, en base a los datos de XVI Censo de Población y V de Vivienda. INE. Honduras. Año 2001.

Desagregando el porcentaje de analfabetismo a nivel rural, puede verse que en esta área el sexo masculino presenta un porcentaje de 29.21% y el sexo femenino de 27.68%.

La mayor condición de analfabetismo en el área rural se presenta en el sexo masculino, situación que se considera dentro de lo normal debido a que, por lo general en el área rural, en tiempo de siembra y de cosecha, los padres involucran a sus hijos en dichas actividades, lo que de alguna manera influye en el bajo rendimiento académico y en la deserción escolar y en última instancia en altos porcentajes de analfabetismo.

Tabla No. 17
Analfabetismo y alfabetismo área rural, por sexo

	Masculino	%	Femenino	%	Total	%
Alfabetas	5,981	70.79	6,279	72.32	12,260	71.57
Analfabetas	2,468	29.21	2,403	27.68	4,871	28.43
Total	8,449	100.00	8,682	100.00	17,131	100.00

Fuente: Elaboración propia, en base a los datos de XVI Censo de Población y V de Vivienda. INE. Honduras. Año 2001.

5.4 Asistencia escolar en la población de 5 a 29 años por sexo

Viendo los resultados de la asistencia escolar a nivel del municipio de Marcovia, se observa que el porcentaje de los que asisten es menor de los que no asisten, esto se da tanto para el sexo masculino (41.00%) como para el femenino (41.92%), algo muy importante es que es muy mínima la diferencia entre sexos. Los altos porcentajes de la población que no asiste, pueden estar determinados por la falta de cobertura en alguno de los niveles educativos, también por la necesidad de incorporarse a la fuerza de trabajo.

Tabla No. 18
Asistencia escolar en la población de 5 a 29 años de edad por sexo

	Masculino	%	Femenino	%	Total	%
Asisten	4,487	41.00	4,525	41.92	9,012	41.45
No asisten	6,458	59.00	6,270	58.08	12,728	58.55
Total	10,945	100.00	10,795	100.00	21,740	100.00

Fuente: Elaboración propia, en base a los datos de XVI Censo de Población y V de Vivienda. INE. Honduras. Año 2001.

5.5 Asistencia escolar por área geográfica y sexo

Viendo los resultados de la asistencia escolar a nivel urbano del municipio de Marcovia, se observa que en esta área el porcentaje de los que asisten es menor que el de los que no asisten, esto se da tanto para el sexo masculino (46.64%) como para el femenino (46.88%), algo muy importante es que es muy mínima la diferencia entre sexos.

Tabla No. 19
Asistencia escolar urbana

	Masculino	%	Femenino	%	Total	%
Asisten	846	46.64	893	46.88	1,739	46.76
No asisten	968	53.36	1,012	53.12	1,980	53.24
Total	1,814	100.00	1,905	100.00	3,719	100.00

Fuente: Elaboración propia, en base a los datos de XVI Censo de Población y V de Vivienda. INE. Honduras. Año 2001.

Los resultados de la asistencia escolar a nivel rural del municipio de Marcovia reflejan que el porcentaje de los que asisten es menor que el de los que no asisten, siendo menor en el sexo masculino de 39.88%, para el femenino es de 40.85%.

Que en el área rural, el porcentaje de los que asisten sea bastante menor al de los que no asisten puede ser el resultado de la falta de cobertura en los servicios educativos, especialmente en educación preescolar y secundaria.

Tabla No. 20
Asistencia escolar rural por sexo

	Masculino	%	Femenino	%	Total	%
Asisten	3,641	39.88	3,632	40.85	7,273	40.36
No asisten	5,490	60.12	5,258	59.15	10,748	59.64
Total	9,131	100.00	8,890	100.00	18,021	100.00

Fuente: Elaboración propia, en base a los datos de XVI Censo de Población y V de Vivienda. INE. Honduras. Año 2001.

5.6 Nivel de instrucción totales por sexo

Según el Censo de Población y Vivienda (2001), en el municipio de Marcovia los datos reflejan que la mayor cobertura educativa se da en el nivel primario en donde el 31.41% de los que asisten son hombres y el 32.12% son mujeres, la cobertura total es del 63.53%; el segundo nivel educativo de mayor cobertura en el municipio es el nivel de ciclo común con un 25.04% a nivel general, para los hombres es de 13.02% y 12.08% para las mujeres, el nivel de educación básica aparece con los menores porcentajes debido a que esta modalidad se ha implementado en los últimos tres años representando para este municipio 1.39%. Se observan semejanzas a nivel general con respecto al nivel de instrucción por sexo.

Tabla No. 21
Marcovia: Nivel de instrucción, totales por sexo, año 2001

Nivel educativo	Totales					
	Masculino	%	Femenino	%	Total	%
Primaria	10,086	63.09	10,327	63.94	20,413	63.53
Educación básica	217	1.35	233	1.46	450	1.39
Ciclo Común	4,182	26.14	3,885	24.05	8,050	25.04
Ciclo Diversificado	614	3.83	614	3.80	1,228	3.82
Superior no Universitario	566	3.53	682	4.22	1,248	3.88
Universitario	325	2.03	379	2.34	704	2.18
Postgrado universitaria	6	0.03	31	0.19	54	0.16
Totales	15,996	100.00	16,151	100.00	32,147	100.00

Fuente: Elaboración propia, en base a los datos de XVI Censo de Población y V de Vivienda. INE. Honduras. Año 2001.

5.7 Nivel de instrucción por sexo según área geográfica

En cuanto a nivel de instrucción por área urbana y rural tanto en el área urbana como en la rural hay mayor acceso de las mujeres a la educación en la mayoría de los niveles, esto nos hace pensar en el hecho de que son los hombres los que se integran tempranamente a la fuerza laboral de trabajo, se

puede observar que el nivel de mayor cobertura es el de educación primaria, en cambio en los otros niveles el grado de instrucción se va reduciendo bruscamente.

Tabla No. 22
Marcovia: Nivel de instrucción por sexo y por área de residencia, año 2001

Nivel de instrucción	Urbano			Rural		
	Hombres	Mujeres	Total	Hombres	Mujeres	Total
Ninguno	531	503	1,034	3,34	3,341	6,975
Alfabetización	77	102	179	140	131	271
Pre-primaria	75	95	170	539	519	1,058
Primaria	1,723	1,787	3,510	8,360	8,540	16,900
Ciclo común	186	234	420	380	448	828
Ciclo diversificado	88	156	244	189	223	412
Superior no universitario	9	15	24	14	16	30
Universitario	12	9	21	36	32	68
Postgrado universitario	3	-	3	3	-	3
Totales	2,704	2,901	5,605	13,295	13,250	26,545
Porcentajes	48.24	51.76	100.00	50.08	49.92	100.00

Fuente: Elaboración propia, en base a los datos de XVI Censo de Población y V de Vivienda. INE. Honduras. Año 2001.

CAPÍTULO VI.

Población y economía

La base económica del municipio de Marcovia es la producción agropecuaria y forestal. En la agricultura se cultivan principalmente los granos básicos, siendo ésta una actividad de subsistencia existiendo poca tecnificación en la misma y sin los manejos adecuados del suelo, provocando serios problemas de erosión y bajo rendimiento de los mismos.

6.1 Actividades económicas

Las principales actividades económicas del municipio son principalmente la agricultura, el comercio al por mayor y menor, la industria manufacturera y los servicios comunales.

Las prácticas agrícolas son fundamentalmente de consumo, de tipo migratorio, intensivo, predominando el cultivo de maíz y frijoles dado que en éstos cultivos se basa la dieta alimenticia de la población, en escala menor se cosecha el maicillo o sorgo.

En menor escala está la actividad ganadera siendo poco tecnificada, los hatos ganaderos son principalmente para leche y carne, siendo destinados para el consumo interno y comercial.

A pesar de que la mayor parte de las tierras de Marcovia son de vocación forestal, ésta actividad no ha sido explotada de la mejor forma, en la actualidad el municipio se enfrenta

con problemas ocasionados por el hombre como son: deforestación, tala indiscriminada y la contaminación ambiental por el uso de plaguicidas.

En la infraestructura vial, el municipio cuenta con buena accesibilidad con otras ciudades del interior y la mayoría de las aldeas cuentan con vías de acceso de tierra, transitables en invierno y verano, situación favorable para llevar al mercado la producción.

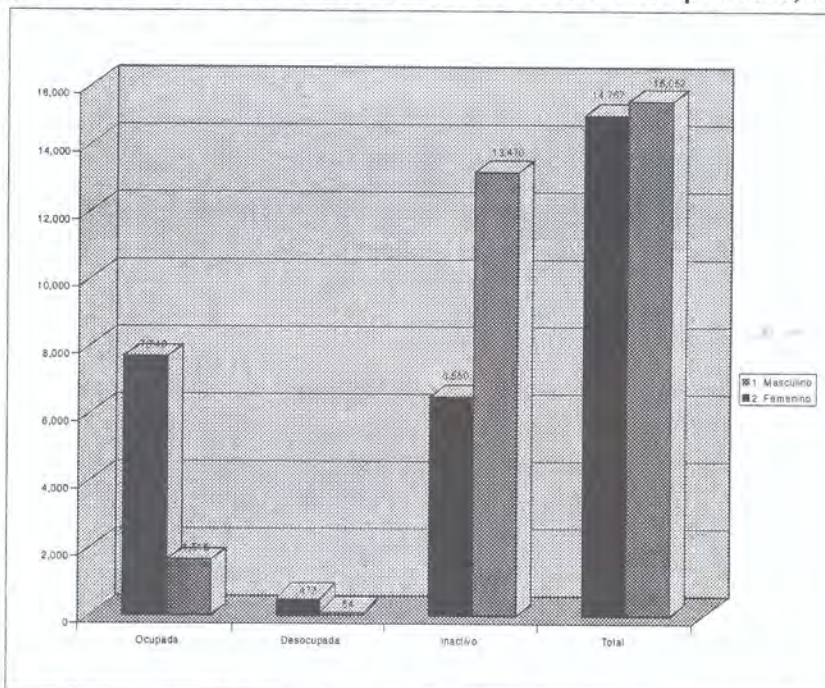
La crianza de animales domésticos como aves de corral, ganado porcino y bovino, son muy importantes para la economía de las familias del municipio.

La actividad industrial, en éste sector desarrolla un papel muy importante. En el centro urbano se concentra un gran número de micro-empresas, generando fuentes de empleo para personas de diferentes estratos sociales, elevando el nivel de vida de los pobladores.

La actividad terciaria la desarrollan en el comercio y los servicios, desempeñando importantes abastecimientos de productos de primera necesidad a la población.

En éste municipio se encuentran micro-empresas principalmente camaroneras, talleres de estructura metálicas, costuras, ebanisterías, carpinterías, panaderías, comedores, depósitos de cerveza y refrescos, cooperativas de ahorro, crédito y consumo, diferentes instituciones públicas y privadas que generan empleo a la población, numerosos mercaditos y pulperías que venden productos de la canasta familiar.

Gráfico No. 8
Municipio de Marcovia: Población Económicamente Activa por sexo, año 2001



Fuente: Elaboración propia, en base a los datos de XVI Censo de pPoblación y V de Vivienda. INE. Honduras, año 2001.

6.2 Población Económicamente Activa (Pea) e Inactiva (PEI)

La Población Económicamente Activa (PEA) representa el 50.4% de la población total mayor de los 14 años (19,424 hab.), los ocupados representan el 94% de la PEA, y en consecuencia el 6% son los desocupados del total de la PEA, el 4.9% está constituida por mujeres.

Del total de la PEA el mayor peso relativo lo ocupan los empleados u obreros(a) con 50.9%; en segundo lugar están los que laboran como trabajadores independientes con 28.41% y en tercer lugar los trabajadores familiares con el 10.21% en esta última categoría las mujeres ocupan el 17%.

En el área urbana la categoría de empleado u obrero representa el mayor peso relativo, con el 54% del total de ocupados, es decir, más de la mitad de las mujeres urbanas, debido a que en el área urbana estas últimas se incorporan como empleadas u obreras. En el caso de los hombres urbanos predominan la categoría de empleados u obreros que representan el 54% del total de hombres urbanos ocupados.

En el área rural casi la mitad de la población ocupada está ubicada en la categoría de trabajador independiente con 44%, seguida de la categoría de empleado u obrero con 29% de los ocupados rurales, debido a que la población ocupada rural está vinculada a la producción agropecuaria y al igual que en el área urbana, las mujeres rurales ocupadas prevalecen en la categoría de empleadas u obreras con un 36%.

Del total de la PEA del municipio de Marcovia, más de la mitad tienen educación primaria como su último nivel de instrucción aprobado (64%) y el 26% no tienen ningún nivel de instrucción, lo que afecta más al sector rural en donde 27 de cada 100 personas económicamente activas (PEA) carecen de nivel de instrucción.

La PEI del municipio de Marcovia representa el 53%, mayoritariamente está conformada por las categorías de sólo realizó quehaceres del hogar con 46% y sólo estudió con 42%.

Por área urbana predomina la categoría de sólo realizó quehaceres del hogar con 46% y en el área rural prevalece la categoría de sólo realizó quehaceres del hogar con 53.4%.

Tabla No. 23
Municipio de Marcovia: Población Económicamente Activa por nivel educativo
según sexo y área de residencia, año 1995

Nivel educativo	Urbano			Rural			Total		
	Mujeres	Hombres	Total	Mujeres	Hombres	Total	Mujeres	Hombres	Total
Ninguno	19	199	218	169	1,534	1,703	188	1,733	1,921
Alfabetización	3	26	29	13	40	53	16	66	82
Pre-primaria	-	3	3	2	26	28	2	29	31
Primaria	125	627	752	551	3,444	3,995	676	4,071	4,747
Secundaria Ciclo Común	25	66	91	32	151	183	57	217	274
Secundaria Diversificado	42	47	89	82	116	198	124	163	287
Superior no Universitario	4	6	10	5	11	16	9	17	26
Universitaria	7	9	16	11	29	40	18	38	56
Postgrado universitario	-	2	2	-	3	3	-	5	5
Total	225	985	1,210	865	5,354	6,219	1,090	6,339	7,429

Fuente: Estimaciones realizadas sobre la base del Censo de Población y Vivienda, año 2001 del INE y base de datos municipales en Formato Redatam.

6.3 Relación de dependencia

La relación de dependencia indica que hay 100 personas dependientes por cada 100 personas que están en las edades de 14 a 64 años. En el área urbana esta relación es de 92% personas dependientes y en el área rural es de 102% personas dependientes debido al alto porcentaje de menores de 17 años existente (53%) producto de los altos niveles de fecundidad en esta área.

6.4 Menores y adolescentes ocupados

Según el Código de la Niñez y la Adolescencia, se considera como niños a los menores de 17 y adultos a los de 18 años.

En Marcovia hay un alto número de niños y/o adolescentes que trabajan, los que no se registran como ocupados. La incorporación laboral a temprana edad es una de las principales razones por las cuales niños y niñas no asisten a la escuela o se retiran de ella.

Se observa que existe un alto índice de ocupación de mano de obra infantil y adolescente en el área rural, lo cual puede estar asociado al tipo de actividad económica que realiza, como es el trabajo de la agricultura y las condiciones de pobreza que existen en cada zona.

Entre las principales causas del trabajo infantil se destacan la falta de ingresos familiares suficientes, el abandono de los padres y la falta de estímulos para percibir las ventajas de la educación.

6.5 Jefatura de hogares

Del total de hogares en el municipio de Marcovia en el 2001, están jefeados por hombres 72.40% y 27.60 % por mujeres, la jefatura masculina predomina en ambas áreas geográficas.

Tabla No. 24
Marcovia: Jefatura de hogar por sexo, según área de residencia

Área	Jefe de hogar				Totales	%
	Masculino	%	Femenino	%		
Urbana	897	16.62	385	18.72	1,282	17.20
Rural	4,500	83.38	1,672	81.28	6,172	82.80
Totales	5,397	100.00	2,057	100.00	7,454	100.00

Fuente: Elaboración propia, en base a los datos de XVI Censo de Población y V de Vivienda. INE. Honduras. Año 2001.

6.6 Acceso al trabajo de los jefes de hogar

Un dato interesante está relacionado con el acceso al trabajo por parte de los jefes de los hogares, en el caso de Marcovia puede observarse que existen dificultades de trabajo sobre todo a nivel del área rural en donde un 81.73% de los jefes de hogar manifestaron no haber trabajado en la semana previa al censo, esto reproduce su situación de pobreza.

Tabla No. 25
Municipio de Marcovia: Trabajó de la semana previa al censo

Área	Trabajó durante la semana previa al censo				
	Sí	%	No	%	Total
Urbana	617	16.17	665	18.27	1,282
Rural	3,198	83.83	2,974	81.73	6,172
Totales	3,815	100.00	3,639	100.00	7,454

Fuente: Elaboración propia, en base a los datos de XVI Censo de Población y V de Vivienda. INE. Honduras. Año 2001.

6.7 Nivel de instrucción del jefe de hogar

Otro aspecto interesante de analizar es lo referente al nivel de instrucción del jefe del hogar, ya que se considera que una buena parte de hogares carenciados está relacionado con la educación del jefe del hogar, a mayor escolaridad del jefe del hogar mejores condiciones del mismo, en el caso de Marcovia puede apreciarse en los datos que los jefes de hogar masculinos tienen un mejor nivel de instrucción en relación a los jefes de hogar femenino, esto pone en desventaja a los últimos pues se encuentran mayormente vulnerables; el nivel educativo de mayor porcentaje es el de educación primaria, el cual es mayor entre los hombres respecto a las mujeres, el otro aspecto que vale la pena recalcar es que los niveles no universitario y universitario sigue siendo mucho mayor entre los hombres, esto podría estar relacionado con el hecho de que las mujeres se unen en matrimonio más tempranamente que los hombres y esto de alguna manera frena sus aspiraciones educativas.

Tabla No. 26
Marcovia: Nivel de instrucción del jefe del hogar por área de residencia y sexo

Nivel de instrucción	Jefe de hogar			
	Masculino	%	Femenino	%
Ninguno	1,904	35.27	863	41.95
Alfabetización	78	1.44	48	2.33
Pre-primaria	32	0.63	12	0.58
Primaria	2,992	55.43	1,002	48.74
Secundaria ciclo común	185	3.42	62	3.01
Secundaria diversificado	148	2.74	64	3.11
Superior no universitario	14	0.26	3	0.14
Universitario	40	0.74	3	0.14
Postgrado universitario	4	0.07	0	0
Totales	5,397	100.00	2,057	100.00

Fuente: Elaboración propia, en base a los datos de XVI Censo de Población y V de Vivienda. INE. Honduras. Año 2001.

CAPÍTULO VII.

Condiciones de vida en el municipio

Todas las personas tenemos derecho a tener una vivienda digna, acceso a servicios básicos y educación, así como derecho a un trabajo que nos permita satisfacer nuestras necesidades. Sin embargo, no todos los pobladores del municipio de Marcovia tienen acceso a satisfacer sus necesidades básicas sobre todo aquellos que viven en las áreas rurales.

Para realizar este aspecto tomamos como parámetro el nivel de pobreza calculado mediante el Método de Necesidades Básicas Insatisfechas (NBI) el cual nace con el objetivo de proveer un método directo de “identificación” de los pobres, tomando en cuenta aspectos que no se ven necesariamente reflejados en el nivel de ingreso de un hogar, y aprovechando el inmenso potencial de desagregación geográfica que permite la información censal.

Las necesidades consideradas suelen limitarse a las siguientes cuatro categorías:

- i) Acceso a una vivienda que asegure un estándar mínimo de habitabilidad para el hogar.
- ii) Acceso a servicios básicos que aseguren un nivel sanitario adecuado.

iii) Acceso a educación básica.

iv) Capacidad económica para alcanzar niveles mínimos de consumo.

En el cuadro siguiente se presentan las dimensiones e indicadores utilizados para medir los niveles de pobreza en el municipio de Marcovia.

Tabla No. 27
Municipio de Marcovia: Indicadores de necesidades básicas insatisfechas por hogar

Necesidades básicas	Dimensiones	Variables censales
Acceso a vivienda	a. Condición de la vivienda	Materiales de construcción utilizados en piso, paredes y techo
	b. Hacinamiento	i Número de personas en el hogar ii Número de cuartos de la vivienda
Acceso a servicios sanitarios	a) Disponibilidad de agua potable	Fuente de abastecimiento de agua en la vivienda
	b) Tipo de sistema de eliminación de excretas	i) Disponibilidad de servicio sanitario ii) Sistema de eliminación de excretas
Acceso a educación	Asistencia de los niños en edad escolar a un establecimiento educativo	i) Edad de los miembros del hogar ii) Asistencia a un establecimiento educativo
Capacidad económica	Probabilidad de insuficiencia de ingresos del hogar	i) Edad de los miembros del hogar ii) Último nivel educativo aprobado iii) Número de personas en el hogar iv) Condición de actividad

La evaluación de las condiciones sanitarias en las que vive un hogar también se realiza a través de dos variables: el acceso a agua potable y la disponibilidad de un sistema de eliminación de excretas. La inasistencia de algún miembro en edad escolar a un establecimiento educativo es la variable generalmente utilizada para dar cuenta del acceso a educación en el hogar. Por último, el indicador que muestra la capacidad económica del hogar se suele construir en base a una combinación entre el nivel educativo del jefe de hogar y la relación numérica entre perceptores y no-perceptores de ingresos. Estos últimos indicadores se abordaron en capítulos anteriores.

7.1 Nivel de pobreza

Según el mapa de pobreza elaborado en 1994 por el Fondo Hondureño de Inversión Social (FHIS) el municipio de Marcovia se encuentra en una situación muy mala, a esta categoría

corresponden a aquellos municipios que están en una escala de 55.01 a 100.00 (ver Anexo 1), cabe señalar que los indicadores utilizados en este mapa de pobreza fueron: dotación de agua, desnutrición, saneamiento básico, analfabetismo.

7.2 Calidad de las viviendas

La calidad de las viviendas se mide por el tipo de materiales que se usan en las paredes, techo y piso.

En el caso de Marcovia en relación a la variable material de las paredes se encontró que hay predominio de las viviendas con paredes de ladrillo rafón, el 71.54% de las viviendas del área urbana están construidas con ladrillo rafón en tanto que en el área rural es el 21.57%; otro de los materiales que se ha venido utilizando en los últimos tiempos es el bloque sobre todo en el área rural el 35.32% de las casas están construidas de este material y en el área urbana el material que ocupa el segundo lugar, 19.97%.

Tabla No. 28
Marcovia: Viviendas por área de residencia según material de las paredes

Materiales	Urbana	%	Rural	%
Ladrillo rafón	885	71.54	1,311	21.57
Piedra rajada	1	0.08	13	0.21
Bloque	247	19.97	2,147	35.32
Adobe	29	2.34	947	15.58
Madera	16	1.29	547	9.00
Bahareque	39	3.15	799	13.15
Palo o caña	5	0.40	200	3.29
Material de desecho	9	0.73	33	0.54
Otro	6	0.49	81	1.33
Totales	1,237	100.00	6,078	100.00

Fuente: Elaboración propia, en base a los datos de XVI Censo de Población y V de Vivienda. INE. Honduras. Año 2001.

En relación al techo la mayoría de las viviendas del municipio de Marcovia han hecho uso típicamente de techos de teja de barro, los datos reflejan un 76.80% en el área urbana y 74.33% en el área rural, seguido por lámina de asbesto 12.37% en el área urbana y por lámina de zinc en el área rural 11.15%.

Tabla No. 29
Marcovia: Viviendas por área de residencia, según el material del techo

Materiales del techo de la vivienda	Área			
	Urbana	%	Rural	%
Teja de barro	950	76.80	4,518	74.33
Lámina de asbesto	153	12.37	541	8.90
Lámina de zinc	89	7.19	678	11.15
Concreto	11	0.89	21	0.35
Paja, palma	5	0.40	96	1.58
Material de desecho	9	0.73	33	0.54
Otro	20	1.62	191	3.14
Totales	1,237	100.00	6,078	100.00

Fuente: Elaboración propia, en base a los datos de XVI Censo de Población y V de Vivienda. INE. Honduras. Año 2001.

Con relación a la calidad del piso de la vivienda puede observarse que en el área rural predomina el piso de plancha de cemento representando el 45.74% pero en segundo lugar el piso de tierra 37.41%, lo cual pone en situación de riesgo a los habitantes de estas viviendas puesto que los vuelve vulnerables a enfermedades gastrointestinales y al mal de chagas, en el caso del área urbana predomina el piso de ladrillo de cemento con un 36.05%, y el de plancha de cemento con 36.86%.

Tabla No. 30
Marcovia: Viviendas por áreas de residencia, según material del piso

Materiales del piso	Área			
	Urbana	%	Rural	%
Tierra	277	22.39	2,274	37.41
Plancha de cemento	456	36.86	2,780	45.74
Madera	9	0.73	75	1.23
Ladrillo de cemento	446	36.05	648	10.66
Ladrillo terrazo	46	3.72	228	3.75
Ladrillo de barro	3	0.24	42	0.69
Totales	1,237	100.00	6,078	100.00

Fuente: Elaboración propia, en base a los datos de XVI Censo de Población y V de Vivienda. INE. Honduras. Año 2001.

7.3 Acceso a los servicios básicos

Al municipio de Marcovia poco a poco se le ha ido dando mayor cobertura a los servicios básicos. Se cuenta con acceso al servicio de agua potable, luz eléctrica, teléfono, y la mayoría de las personas cuenta con sistemas de pozo séptico o letrinas.

Tabla No. 31
Marcovia: Cobertura de los servicios básicos, año 2001

Áreas geográficas	Vivienda	Ocupantes	Agua potable	Inodoro o letrina	Energía eléctrica	Personas por vivienda
Urbana	1,237	6,459	2,671	5,585	6,455	5.22
Rural	6,078	31,365	3,185	13,084	31,354	5.16
Totales	7,315	37,824	5,856	18,669	37,809	5.17

Fuente: Elaboración propia, en base a los datos de XVI Censo de Población y V de Vivienda. INE. Honduras. Año 2001.

a. Disponibilidad de agua potable

El servicio de agua potable en Marcovia es brindado por la municipalidad que abastece al 60.17% de las viviendas del municipio, a nivel urbano hay 739 (59.74%) viviendas con conexión de agua potable y en el área rural 3,663 viviendas cuentan con este servicio (60.26%), existen en total 2,913 viviendas que no cuentan con tubería de agua potable este número es casi 5 veces mayor en el área rural que en el área urbana, puede observarse que la mayor parte de las viviendas que tienen el servicio de agua potable su instalación es fuera de la vivienda lo que nos hace pensar en el carácter rural de la zona.

Tabla No. 32
Marcovia: Disponibilidad de agua

Tubería de agua	Totales	Área				
		Urbana	%	Rural	%	% Total
Dentro de la vivienda	819	200	16.17	619	10.18	11.19
Fuera de la vivienda	3,583	539	43.57	3,044	50.08	48.98
No tiene	2,913	498	40.26	2,415	39.73	39.82
Totales	7,315	1,237	100.00	6,078	100.00	100.00

Fuente: Elaboración propia, en base a los datos de XVI Censo de Población y V de Vivienda. INE. Honduras. Año 2001.

b. Disponibilidad de alumbrado eléctrico

En cuanto a los medios utilizados para alumbrado el municipio de Marcovia se abastece de la siguiente forma:

Tabla No. 33
Marcovia: Fuente de energía de alumbrado

	Casos	Área				
		Urbano	%	Rural	%	% Total
Electricidad pública (ENEE)	3,034	996	80.52	2,038	33.53	41.48
Electricidad privada	156	8	0.65	148	2.44	2.13
Electricidad de motor privado	49	1	0.08	48	0.79	0.67
Candil	3,711	199	16.09	3,512	57.78	50.73
Vela	182	24	1.94	158	2.60	2.49
Ocote	2	1	0.08	1	0.02	0.03
Panel solar	5	-	-	5	0.08	0.07
Otros	176	8	0.65	168	2.76	2.41
Totales	7,315	1,237	100.00	6,078	100.00	100.00

Fuente: Elaboración propia, en base a los datos de XVI Censo de Población y V de Vivienda. INE. Honduras. Año 2001.

Como puede observarse la mayor parte de las viviendas se alumbran con el servicio del sistema público administrado por la Empresa Nacional de Energía Eléctrica (ENEE), brinda una cobertura del 41.47%. Si lo desagregamos por área, se puede notar que en el área urbana hay mayor cobertura del servicio del sistema público (80.52 %) respecto al área rural (33.53%).

c. Disponibilidad de servicio sanitario en la vivienda

En cuanto a la eliminación de excretas en su mayoría en el municipio de Marcovia se utiliza letrina de pozo simple un 53.45% y estos a su vez tienen mayor porcentaje en el área urbana (72.3%) que en el área rural (49.80%), el uso de inodoro conectado a pozo séptico es similar en el área urbana (8.89%) que en la rural (8.84%), por otra parte el 32.99% no cuenta con ninguna forma de eliminación de excretas lo que vuelve una buena parte de la población vulnerable a las enfermedades gastrointestinales.

Tabla No. 34
Marcovia: Eliminación de excretas

Tipo de servicio sanitario	Área					
	Urbana	%	Rural	%	Total	%
Inodoro conectado a la red de alcantarillado	74	5.77	313	4.20	387	4.45
Inodoro conectado a pozo séptico	114	8.89	659	8.84	773	8.85
Inodoro con descarga a río, quebrada, laguna, mar o lago	3	0.23	19	0.25	22	0.25
Letrina de pozo simple	927	72.3	3,712	49.80	4,639	53.45
No tiene	164	12.79	2,751	36.91	2,915	32.99
Totales	1,282	100.00	7,454	100.00	8,736	100.00

Fuente: Elaboración propia, en base a los datos de XVI Censo de Población y V de Vivienda. INE. Honduras. Año 2001.

CAPÍTULO VIII.

Población y medio ambiente

Honduras, ha sido uno de los países centroamericanos con mayor riqueza natural, pero en las últimas décadas, la acción del hombre sobre estos recursos en una forma irracional, ha contribuido a la degradación ambiental, poniendo en peligro la flora y fauna y aun su propia existencia, reduciendo por lo tanto la calidad de vida humana.

Lo anterior ha generado gran preocupación en el gobierno central por lo cual se creó la Secretaría de Recursos Naturales y Ambiente en el año 1996, mediante el Decreto # 218-96, aunque se han hechos esfuerzos para mejorar y proteger el ambiente hace falta una labor de concienciación de la población.

8.1 Fuente de agua

El municipio de Marcovia posee una gran cantidad de agua por ser un municipio completamente costero, posee gran parte de las costas del Golfo de Fonseca donde se ubican los esteros de La Perra y Las Doradas. También el municipio de Marcovia lo bañan los ríos Grande o Choluteca que sirven como límite natural con el municipio de Choluteca.

También se encuentra en la parte norte del municipio la quebrada El Zanjo, así como otros afluentes que son de menor importancia como el río Cedeño.

8.2 Vegetación y flora

El municipio de Marcovia posee bosque de mangle, entre las especies de éste están el mangle botoncillo blanco, también existen especies como zacate, comida de culebra zarzal, tecomasione, huesillos, higos, bejucos de playa.

8.3 Fauna

En el municipio de Marcovia podemos encontrar una gran biodiversidad en lo que se refiere a la fauna donde encontramos una rica vida marina especialmente, no por eso dejan de existir diferentes especies en tierra firme, entre los animales marinos encontramos peces de diversas clases como el robalón, chompa, garrobo, cabezón, pez libre, pez caballo.

8.4 Clima

Presenta un clima poco lluvioso con invierno seco siendo los meses con mayor precipitación octubre y noviembre, el municipio presenta temperaturas promedios de 27 a 33 grados centígrados. El municipio tiene una altura de 40 metros.

8.5 Áreas protegidas

El municipio de Marcovia comparte el área protegida de la Bahía San Lorenzo, ubicada en el Golfo de Fonseca denominada Reserva de Vida Silvestre y la extensión comprende 15,262 Ha. con una topografía plana y se encuentran 17 comunidades entre la que se destaca la comunidad de Punta Ratón de aproximadamente 9 kilómetros de largo, considerada la mejor playa del Golfo de Fonseca.

Dentro de la Bahía de San Lorenzo en la proximidad extrema de Punta Ratón se instalan campamentos especiales donde anualmente se desarrollan proyectos conservacionistas, como el de la tortuga golfita durante los meses de agosto, septiembre y octubre, bajo la coordinación de la Comisión Reverificación de Control Ambiental (CVE), que es la instancia regional conformada por las autoridades, civiles, sociales del Golfo de Fonseca.

Marcovia también cuenta con un refugio para la protección de iguanas. Punta Condega es un área muy importante donde sobresale el mangle y es el área de desove de las tortugas marinas y donde se encuentran las aves nativas y migratorias, además de peces y reptiles. La población de Punta Condega se dedica a las actividades pesqueras, una problemática presente es la presión sobre el bosque de mangle, en las comunidades adyacentes para la construcción de fincas camaroneras.

Los Delgaditos, esta área natural se caracteriza por la faja de bosque de mangle, su área es de 1,872 Ha. donde existen 14 comunidades costeras que están en Pueblo Nuevo, Boca de Río Viejo, 3 de Febrero, Los Delgaditos y Los Mangos.

8.6 Geomorfología y uso potencial del suelo

Este municipio se ubica dentro de la clasificación de los suelos, estos formados por bajas altitudes de 600 metros sobre el nivel del mar se caracterizan por ser bien avenados o drenados y más profundo que el suelo Coray derivados de roca volcánica con alto contenido de minerales masíficos balfáticos. La reacción es casi neutra ph de 6.0.

Los cultivos predominantes son el maíz, sorgo y frijoles, también se cultiva el henequén.

8.7 Principales amenazas medio ambientales

El municipio se ve afectado por una serie de vientos naturales que van desde inundación por fuentes lluvias, temblores, contaminación ambiental. La época lluviosa año con año provoca las inundaciones de las comunidades, Los Llanitos, El Zapote, Buena Vista, El Bosque, La Lucha, Piedra de Agua, Los Mangles, Manjares, El Botadero y El Palente, también ha dañado cultivo de granos básicos de caña de azúcar, camarón, cultivos de melón, y sandías, así como la producción de la sal al sector ganadero.

El municipio registra daños ambientales desde los años 70' con el paso del huracán Fiff, tormentas tropicales como Pert y Brea en 1993, el huracán Mitch en 1998 así como ha registrado maremotos en las cercanías de Cedeño y también ha sufrido lluvias de ceniza volcánica.

Sumándose a las amenazas naturales ambientales; también el recurso bosque es afectado por los incendios y la deforestación incontrolada por los industriales de la madera o para el consumo doméstico para la producción de energía.

8.7.1 Amenaza por deslizamiento

En la zona norte del municipio existen elevaciones donde en tiempo de invierno se presentan deslizamientos en la vías de comunicación provocando la incomunicación con los municipios del norte del departamento así con la ciudad capital del país, Tegucigalpa.

8.7.2 Amenaza por sequía

Marcovia se ha visto amenazada por el fenómeno de la sequía afectando los cultivos del municipio provocado por los fenómenos naturales de La Niña y El Niño.

8.8 Amenazas por cortes de carreteras

Durante el huracán Mitch, el puente sobre el río Choluteca situado sobre la carretera Panamericana sufrió daños considerables, pero el gobierno central a través de la cooperación internacional lo rehabilitó.

8.9 Principal problema por mal manejo de los recursos naturales

Entre los principales problemas que se presentan por el mal manejo de los recursos naturales están la acelerada destrucción de los bosques de mangle y botoncillo que los pobladores los utilizan para la generación de energía provocando un daño irreversible en el recurso del bosque.

La explotación del bosque sin planes de manejo provoca modificación en el clima elevado que contamina el aire así como el recurso del agua que también es amenazado por la contaminación de desechos sólidos que desembocan en el Golfo de Fonseca.

CAPÍTULO IX.

Turismo

Para conocer si el municipio cuenta con potencial turístico, se realizó un trabajo de campo, lo cual dio como producto la información que a continuación se describe:

9.1 Lugares turísticos de Marcovia

1. **Cedeño:** Está ubicado a 25 kms. de la cabecera municipal y a 145 kms. de Tegucigalpa, los días de mayor afluencia a este lugar es en Semana Santa y los fines de semana; su atractivo son sus hermosas playas, el acceso puede hacerse por carretera pavimentada y por senderos, es un lugar que tiene toda la infraestructura turística, y es considerado como uno de los mejores lugares turísticos.

2. **Punta Ratón:** Está ubicada a 37 kms. de la cabecera municipal y a 165 de Tegucigalpa, el acceso es por carretera pavimentada, un tramo de 15 kms. y el resto es por carretera de tierra. Es considerado como el segundo lugar turístico, cuenta con servicio de teléfono, no posee agua potable, pero está en proyecto.

3. **Las Iguanas–Punta Candega:** Está ubicada en la aldea de Guapinol, a 14 kms. de la cabecera municipal, el acceso puede hacerse por carretera pavimentada, hasta cierto punto,

luego hay 6 kms. por carretera de tierra, el tiempo de mayor afluencia a este lugar son los fines de semana.

4. **Iguana:** Es un área protegida, bajo la categoría de Refugio de Vida Silvestre y la ESNACIFOR realiza parcelas demostrativas de mangle rojo. Está considerado como uno de los humedales de importancia a nivel mundial y su atractivo es natural por su flora y fauna. Es visitado por extranjeros y nacionales.

9.2 Tipos de turismo

El turismo en el municipio es de paso y de día.

9.3 Infraestructura del municipio

Marcovia cuenta con energía eléctrica, servicio de agua, transporte, comedores, talleres, letrina, clínicas y farmacias.

Como resultado de la información encontrada puede decirse que Marcovia cuenta con potencial turístico, aunque en el casco urbano, presenta carencia de algunos servicios, pero en lugares como Cedeño y Punta Ratón presentan las condiciones básicas para desarrollar el turismo.

Bibliografía

1. Asociación de Municipios de Honduras, (AMHON), (2002). Datos sobre algunos municipios de Honduras. AMHON, PRODEMTHON. Aspectos Geográficos y Geofísicos de la Zona Sur.
2. Fiallos, Carmen. Los Municipios de Honduras. Editorial Universitaria. 1989.
3. Instituto Hondureño de Turismo. (2002), Plan de Desarrollo Turístico, Zona Sur, Tomo 1. Aspectos Generales.
4. Servicio Meteorológico Nacional de Honduras. (2001). Temperaturas medias calculadas.
5. Secretaría de Recursos Naturales y Ambiente. (2001), Informe del Estado del Ambiente.
6. Monografía de Nacaome. (2001)
7. PNUD, (2003), Colección de Desarrollo Humano Sustentable. Tegucigalpa, Honduras.
8. INE, Censo 2001, Características Generales de la Población Tomo 1.
9. Secretaría de Recursos Naturales (2000) Informe del Estado del Ambiente.
10. Secretaría de Salud Pública, (2002) Departamento de Estadística Atenciones Maternas. Enfermedades más Comunes por Región y Municipio.
11. PLATS – UNAH, Taller Operativo Exploratorio (2002).

Glosario

Analfabetismo: Es la relación entre el número de personas que declaran que no saben leer ni escribir o que sólo saben leer, entre el total de población de 15 años y más. Esta información se recoge a través del censo.

Acceso a agua potable: Porcentaje de viviendas que tienen agua potable conectada a red pública dentro o fuera de la vivienda.

BCG: Vacuna contra la tuberculosis. (Bacilo Calmette Guerin).

Densidad de la población: Es la relación del número de personas que habita un territorio determinado entre su superficie, medida en kilómetros cuadrados. El cociente resultante se expresa como número de habitantes por kilómetros cuadrados.

DPT: Vacuna contra la difteria, pertussis (tos chifladora) y tétano.

Emigrante: Se refiere al que sale de una localidad o país y traslada su residencia al lugar de destino.

Esperanza de vida al nacimiento (e_0): Se define como el número de años que en promedio puede vivir una persona al momento de su nacimiento. Para su cálculo, es necesario elaborar una tabla de mortalidad.

Familias por viviendas: Es la relación entre el número de familias y el número de vivienda.

Fecundidad: Capacidad reproductiva de un individuo, pareja, grupo o población.

Fecundidad adolescentes: Es el aporte que hacen las mujeres de 15 a 19 años a la fecundidad global. Para su cálculo únicamente se dividen los nacimientos provenientes de mujeres de 15 a 19 años de edad entre el total de nacimientos aportados por las mujeres de 15 a 49 años de edad durante un año determinado.

Fertilidad: Capacidad fisiológica de una mujer, hombre o pareja para producir un hijo nacido vivo.

Fuerza de trabajo: La edad mínima para establecer la fuerza de trabajo se sitúa generalmente entre los 10 y los 15 años, prefiriendo una edad lo suficientemente baja para que no quede oculta la actividad económica de los niños. El límite superior está dado básicamente por las leyes de seguridad social existentes en cada país. En Honduras se considera la edad mínima los 14 años y la edad máxima 64 años.

Hacinamiento (H): Vivienda donde habitan cuatro o más personas por cuatro en el área urbana y cinco o más personas por cuarto.

Índice de Masculinidad (IM): Es la relación existente entre la población masculina y la población femenina. Es utilizado para medir la participación por sexo de una población.

Inmigrante: Se refiere a la persona que llega a una localidad o país, trasladando hacia allá su residencia habitual.

Migración: Es el movimiento que realiza la población y que implica un cambio de localidad o país y de residencia habitual, definido en un intervalo de tiempo determinado. La migración es uno de los procesos demográficos que actúa más rápidamente en la composición y estructura de la población.

MMR: Vacuna contra la papera (topa), varicela y rubéola.

Natalidad: Se refiere a los nacimientos vivos.

Nacimientos vivos: Consiste en la expulsión o extracción total a la madre del producto de la concepción, prescindiendo de la duración del período de gestación, que después de tal separación, respire o demuestre cualquier otro signo de vida, como el latido del corazón, pulsaciones del cordón umbilical o movimientos definidos de los músculos voluntarios, haya sido o no cortado el cordón umbilical o esté o no adherida la placenta.

Pirámides de edades: Es la representación gráfica en un histograma de la distribución por edad según el sexo de una población. En la misma, la ordenada representa la edad, colocándose convencionalmente, al lado izquierdo al sexo masculino y al lado derecho al sexo femenino. En la abscisa se refleja en forma absoluta o relativa la magnitud de población de la distribución por edad.

Población ocupada: Comprende a las personas que durante el período de referencia declararon que están trabajando al momento de la entrevista, a las que tengan un empleo pero que no están trabajando por encontrarse temporalmente ausentes por enfermedad o vacaciones o permiso.

Población Económicamente Inactiva (PEI): Personas que no tienen un trabajo pero que no lo buscan activamente. Comprende a los pensionados, jubilados o rentistas, amas de casa, estudiantes, incapacitados permanentes y a otros como una categoría remanente. Esta población no económicamente activa está a cargo o depende económicamente de la PEA.

Población Económicamente Activa (PEA): Está constituida por todas las personas de ambos sexos, que suministran la mano de obra disponible para la producción de bienes materiales y de servicios. Comprende tanto las personas ocupadas como las desocupadas. Se basa en preguntar a la persona su actividad en un intervalo de tiempo perfectamente definido e inmediatamente anterior al momento del <<período de referencia>> y generalmente en la práctica censal este período es de una semana anterior al censo.

Población desocupada o cesante: Comprende a las personas que durante el período de referencia están sin empleo y buscan trabajo remunerado, a las personas que no hayan estado trabajando nunca y que se encuentran disponibles para trabajar y están buscando trabajo.

Razón: Es la relación entre un subgrupo de población y otro grupo de la misma población; es decir un subgrupo dividido entre otro subgrupo. Ej. razón por sexo (Varones dividido entre mujeres).

Relación o razón de dependencia: Es la relación entre las personas en edades <<dependientes>> (menores de 15 y mayores de 64 años) y las personas en edades económicamente productivas>> (15–64 años) en una población. Los países con una fecundidad muy elevada tienen, de ordinario, las razones más altas de dependencia debido a la gran proporción de niños en sus poblaciones.

Tasa: Es la frecuencia de los eventos demográficos acaecidos en una población durante un determinado período de tiempo. Puede obtenerse mediante la relación de un dato de intervalo con un dato de instante o relacionando dos datos de instantes (esta última no es muy utilizada en demografía). Es decir, las tasas se obtienen dividiendo la cifra total del hecho secuencial analizado (nacimientos, defunciones, matrimonios) entre la población media (dato del momento) del período de tiempo considerado. Una vez obtenido el valor de la tasa, se multiplica, generalmente por mil como vía de facilitar su expansión.

Tasa Bruta de Natalidad (b): Indica el total de niños nacidos vivos ocurridos durante un año calendario por cada mil habitantes en un determinado año calendario. Esta tasa se calcula dividiendo el número de nacimientos ocurridos en un año entre la población total de ese mismo año y se multiplica por mil. El resultado indica la frecuencia de nacimientos con respecto a la población total.

Tasa Bruta de Mortalidad (m): Se define como el total de defunciones o muertes ocurridas por cada mil habitantes durante un año calendario. Esta tasa se calcula dividiendo el número total de defunciones entre la población total.

Tasa Bruta de Reproducción (TBR): Es la suma de las tasas específicas por edad, toma en cuenta solamente los nacimientos de las niñas. Indica el número promedio de hijas que tendría una mujer durante su período reproductivo, si las tasas de fecundidad por edad del período considerado se mantuviera constante y las mujeres no tuvieron riesgo de morir.

Tasa de crecimiento: Es el ritmo en que la población aumenta o disminuye en un año determinado debido al aumento natural y a la migración neta, expresada como un porcentaje de la población base.

Tiempo de duplicación de una población: El tiempo de duplicación es una forma aproximada de estimar la futura dimensión de la población, bajo condiciones de crecimiento relativo constante. Permite dar una idea de la rapidez con que crece la población actualmente.

Tasa de emigración: Es el número de emigrantes que salen de un lugar de origen por 1,000 habitantes de dicha zona en un año determinado.

Tasa de Fecundidad General (TFG): Representa el número de nacimientos habidos por cada mil mujeres en edad fértil, es decir, de 15 a 49 años en un tiempo determinado.

Tasa de Fecundidad por Edad (nfx): Representa la frecuencia con que ocurren los nacimientos de hijos de mujeres de un grupo de edad determinada, con respecto a las mujeres del mismo grupo de edad, es decir, los nacimientos provenientes de madres de 20 a 24 años. Respecto al total de mujeres de 20 a 24 años y así consecutivamente para cada grupo de edad.

ANEXOS

Mapa de Honduras y el Municipio de Marcovia, Choluteca



Fuente: Sistema de Información Geográfica. Observatorio Astronómico Centroamericano de Suyapa. Universidad Nacional Autónoma de Honduras. 2003.

UNIVERSIDAD NACIONAL AUTÓNOMA DE HONDURAS
POSTGRADO LATINOAMERICANO EN TRABAJO SOCIAL
MAESTRÍA EN DEMOGRAFÍA SOCIAL

FICHA DE INFORMACIÓN BÁSICA DE OFERTA TURÍSTICA

(Hacer una ficha por cada sitio de interés identificado)

1. NOMBRE DEL LUGAR: _____

Ubicación _____

Municipio _____ Departamento _____

2. DISTANCIA km DE:

Cabecera municipal al sitio de interés _____

Desde Tegucigalpa al sitio de interés _____

3. ACCESO: Pavimentada _____, Carretera de tierra _____, Sendero _____

4. Quienes lo visitan principalmente (nacionales, extranjeros, motivo de la visita).

5. Fecha o días de mayor afluencia a este lugar _____

6. DESCRIPCIÓN DEL LUGAR Y SU ENTORNO (en qué consiste su atractivo: natural, religioso, arquitectónico, arqueológico, antropológico, gastronómico, étnico, histórico, producción artesanal). (SI ES POSIBLE, TOMAR FOTOGRAFÍA).

Se terminó de imprimir en los talleres gráficos de
Ediciones Guardabarranco, Tel. 232-6474,
Tegucigalpa, Honduras,
en el mes de octubre de 2004.

Universidad Nacional Autónoma de Honduras



Postgrado Latinoamericano en Trabajo Social
Maestría en Demografía Social

Edificio 4A, 4to. piso, Ciudad Universitaria UNAH
Tegucigalpa, M.D.C., Telefax: (504) 239-4225
E-mail: maestriademografiasocial@yahoo.es
platsunah@yahoo.es
Página Web: www.plats-hn.org

