

DIAGNÓSTICO SOCIODEMOGRÁFICO DEL MUNICIPIO DE NACAOME, VALLE

Olvis Adalid Castro González

Universidad Nacional
Autónoma de Honduras



Postgrado
Latinoamericano
en Trabajo Social
**Maestría en
Demografía Social**



Universidad Nacional Autónoma de Honduras

**Postgrado Latinoamericano en Trabajo Social
Maestría en Demografía Social**

**DIAGNÓSTICO MUNICIPAL
NACAOME, VALLE**

Elaborado por
Olvis Adalid Castro González

Tegucigalpa M.D.C., diciembre de 2003

304.6 Castro González, Olvis Adalid
C278 Diagnóstico Municipal de Nacaome, Valle / Olvis Adalid
Castro González.--1a. ed.-- (Tegucigalpa): (Guardabarranco),
2004
66 p.: Cuadros, gráficos, mapa
Post Grado Latinoamericano en Trabajo Social.
Maestría en Demografía Social
ISBN 99926-685-9-8
1.- DEMOGRAFÍA - ASPECTOS SOCIALES.

© Universidad Nacional Autónoma de Honduras
Postgrado Latinoamericano en Trabajo Social
Maestría en Demografía Social

Diagnóstico Municipal de Nacaome, Valle

ISBN: 99926-685-9-8

Elaborado por:
Olvis Adalid Castro González

Corrección:
Rebeca Becerra

Diseño de cubierta:
Raúl Torres, Guardabarranco

Diagramación
Sandra Gálvez, Guardabarranco

Impresión offset:
Ediciones Guardabarranco
Tel. 232-6474

*Hecho e impreso en Honduras.
Todos sus derechos reservados.*

Índice

Presentación	9
--------------------	---

Capítulo I: CARACTERÍSTICAS GEOPOLÍTICAS E HISTÓRICAS DEL MUNICIPIO

1.1 Datos históricos	11
1.2 Posición geográfica	12
1.3 Límites del municipio	12
1.4 Condiciones climáticas	12
1.5 Topografía del municipio	13
1.6 Vías de comunicación	14
1.7 Gobierno municipal.....	14

Capítulo II: CARACTERÍSTICAS DE LA POBLACIÓN

2.1 Tamaño y peso relativo de la población del municipio respecto al departamento	15
2.2 Ritmo de crecimiento de la población del municipio respecto a otros municipios del departamento	17
2.3 Tiempo de duplicación de la población	18
2.4 Estructura de la población por edad y sexo	18
2.5 Distribución espacial de la población ..	20

Capítulo III: VARIABLES DEMOGRÁFICAS Y SU INCIDENCIA EN LA POBLACIÓN

3.1 Tasa Bruta de Natalidad (T.B.N.)	22
3.2 Tasa Global de Fecundidad (T.G.F.)	23
3.3 Tasa de Fecundidad por Edades y Tasa de Fecundidad General (T.F.G.)	23
3.4 Fecundidad en adolescentes	24
3.5 Tasa Bruta de Mortalidad (T.B.M.)	25
3.6 Migración	26

Capítulo IV: POBLACIÓN Y SALUD

4.1 Cobertura en salud	28
4.2 Método de planificación familiar	29
4.3 Condiciones de salud de la población	30
4.3.1 Salud de la mujer	33
4.3.2 Nutrición de los niños	33

Capítulo V: POBLACIÓN Y EDUCACIÓN

5.1 Tasa de matrícula por nivel educativo y combinada por sexo	35
5.2 Población de 15 años y más por condición de alfabetismo	36
5.3 Analfabetismo y alfabetismo por área de residencia según sexo	37
5.4 Asistencia escolar por sexo	38
5.5 Asistencia escolar por área de residencia según sexo	38
5.6 Nivel de instrucción totales por sexo	39

Capítulo VI: POBLACIÓN Y ECONOMÍA

6.1 Actividades económicas	41
6.2 Población Económicamente Activa (P.E.A.) e Inactiva (P.E.I.)	42
6.3 Menores y adolescentes ocupados	44
6.4 Jefatura de hogares	44
6.5 Acceso al trabajo de los jefes de hogar	44
6.6 Nivel de instrucción de los jefes de hogar	45

Capítulo VII: CONDICIONES DE VIDA DEL MUNICIPIO

7.1 Nivel de pobreza	48
7.2 Condición de la vivienda	48
7.3 Acceso a los servicios de vivienda	49

Capítulo VIII: POBLACIÓN Y MEDIO AMBIENTE

8.1 Fuentes de agua	52
8.2 Vegetación o flora	53
8.3 Fauna	53
8.4 Clima	53
8.5 Áreas protegidas	53
8.6 Geomorfología y uso potencial del suelo	54
8.7 Principales amenazas medioambientales	54
8.8 Amenaza por deslizamiento	54
8.9 Amenaza por sequías	55

8.10 Amenaza por cortes de carretera	55
8.11 Principales problemas por el manejo de los recursos naturales	55

Capítulo IX: TURISMO

9.1 Lugares turísticos del municipio	56
9.3 Tipo de turismo	57
9.4 Infraestructura del municipio	57

Bibliografía	58
--------------------	----

Glosario	59
----------------	----

Anexos

Mapa de Honduras y el municipio de Nacaome, Valle	63
Encuesta aplicada a los municipios del corredor turístico centro-sur	64

1. Municipio de Nacaome: Dinámica de la población (1916 – 2001)	16
2. Tasa de crecimiento poblacional de los municipios del departamento de Valle (1887-2001)	17
3. Municipio de Nacaome: Distribución de la población por grandes grupos etáreos. Año 2001	19
4. Municipio de Nacaome: Distribución del índice de masculinidad por área de residencia y grupos quinquenales de edad. Año 2001	20
5. Municipio de Nacaome: Distribución de la población según área de residencia. Año 2001	21
6. Tasa Bruta de Natalidad	22
7. Municipio de Nacaome: Tasa de fecundidad general por área de residencia según edades (F_x) (nacimientos por cada mil) año 2001	24
8. Municipio de Nacaome: Defunciones y Tasa Bruta de Mortalidad (T.B.M.) por área de residencia. Año 2001	25
9. Municipio de Nacaome: Defunciones por grupos quinquenales de Edad. Año 2001	26
10. Municipio de Nacaome: Usuarios de métodos de planificación a través de la Secretaría de Salud Pública, 2002.	29
11. Enfermedades más comunes, 2002	32
12. Municipio de Nacaome: Atenciones maternas. Año 2002	33
13. Municipio de Nacaome: Control de niños	34
14. Municipio de Nacaome: Tasas brutas de matrícula por nivel educativo y combinada por sexo. Año 2000	35
15. Municipio de Nacaome: Analfabetismo y alfabetismo por sexo. Año 2001	37
16. Municipio de Nacaome: Analfabetismo y alfabetismo según área urbana. Año 2001	37

17. Municipio de Nacaome: Analfabetismo y alfabetismo área rural. Año 2001	37
18. Municipio de Nacaome: Asistencia escolar en la población de 5 a 29 años de edad por sexo. Año 2001	38
19. Municipio de Nacaome: Asistencia escolar urbana. Año 2001	38
20. Municipio de Nacaome: Asistencia escolar rural. Año 2001	39
21. Municipio de Nacaome: Nivel de instrucción, totales por sexo. Año 2001	39
22. Municipio de Nacaome: Nivel de instrucción por sexo y área de residencia. Año 2001	40
23. Municipio de Nacaome: Población Económicamente Activa, por nivel educativo, según sexo y área de residencia. Año 2001	43
24. Municipio de Nacaome: Jefatura de hogar por sexo, según área de residencia. Año 2001	44
25. Municipio de Nacaome: Trabajó durante la semana pasada	45
26. Municipio de Nacaome: Nivel de instrucción del jefe del hogar por área de residencia y sexo. Año 2001	45
27. Municipio de Nacaome: Indicadores de necesidades básicas insatisfechas por hogar	47
28. Municipio de Nacaome: Viviendas por área de residencia según material de las paredes. Año 2001	48
29. Municipio de Nacaome: Viviendas por área de residencia según material del techo. Año 2001	49
30. Municipio de Nacaome: Viviendas por área de residencia según material del piso. Año 2001	49
31. Municipio de Nacaome: Cobertura de los servicios básicos. Año 2001	50
32. Municipio de Nacaome: Disponibilidad de agua, según área de residencia, 2001	50
33. Municipio de Nacaome: Fuente de energía de alumbrado. Año 2001	51
34. Municipio de Nacaome: Eliminación de excretas. Año 2001	51

Índice de gráficos

1. Municipio de Nacaome: Pirámide poblacional por sexo y grupos de edad. Año 2001	18
2. Municipio de Nacaome: Población por área de residencia. Año 2001	21
3. Municipio de Nacaome: Tasas específicas de fecundidad por área de residencia. Año 2001	23
4. Población migrante que reside en Nacaome, 2001	27
5. Enfermedades más comunes en la Región Sanitaria No. 4. Año 2002	31
6. Municipio de Nacaome: Enfermedades más comunes, en el municipio. Año 2002	32
7. Municipio de Nacaome: Tasas brutas de matrícula por nivel educativo combinada por sexo. Año 2000	36
8. Municipio de Nacaome: Población Económicamente Activa e Inactiva, según sexo. Año 2001	42

Presentación

La Maestría en Demografía Social del Postgrado Latinoamericano en Trabajo Social en el proceso de formación de profesionales en Demografía Social con el propósito de contribuir al proceso de descentralización y fortalecimiento municipal, contempló la elaboración de Diagnósticos Sociodemográficos de 16 municipios del Corredor Turístico Centro Sur.

Los Diagnósticos se elaboraron con el apoyo financiero del Fondo de Población de las Naciones Unidas, bajo la asesoría técnica-académica de la Dra. Elsa Lily Caballero Zeitún en el marco del Taller de investigación tesis que ella dirige.

Los Diagnósticos contienen información sobre características generales del municipio y de la población, el potencial turístico, así como el análisis del comportamiento de las variables demográficas: mortalidad, fecundidad, migración y otras variables socioeconómicas.

Consideramos que este documento de diagnóstico se convertirá en una herramienta básica de consulta en la toma de decisiones y para la formulación de planes, programas y proyectos que faciliten la asignación y optimización de los recursos con que cuenta el municipio, tanto de las autoridades locales como de los funcionarios de instituciones públicas y privadas representadas en el nivel local, organismos internacionales y/o población en general.

Las fuentes de información fueron el XV Censo de Población y V de Vivienda, llevado a cabo por el Instituto Nacional de Estadísticas INE en el año 2001, información producida por instituciones públicas y privadas e información recopilada en el propio municipio.

El Diagnóstico contiene información relevante sobre cuatro aspectos básicos del municipio como son las características generales del municipio, datos de población, variables demográficas y variables socioeconómicas.

El Diagnóstico del municipio de Nacaome, Valle ha sido elaborado por el Licenciado Olvis Adalid Castro González, alumno de la segunda promoción de la Maestría en Demografía Social.

Martha Lorena Suazo
Coordinadora Académica
Maestría en Demografía Social
PLATS-UNAH

CAPÍTULO I.

Características geopolíticas e históricas del municipio

1.1 Datos históricos

Nacaome está situado al oeste de la ciudad de Choluteca. Sobre Choluteca, el escritor nicaragüense don Enrique Guzmán en su relación “Páginas de mi Diario”, publicado en 1876, dice: “Estos Cholutas o Cholutecas, gente levantista y pendenciera, entraron bien pronto en guerra con sus vecinos de Noroeste, los chaparrastiques, indios no menos batalladores y valientes, que ocupaban el territorio comprendido entre el Lempa y El Goascorán”. (Fiallos, 1989).

Durante varios años corrió en abundancia la sangre en Choluteca y la Chaparrastique, sin que la victoria se decidiese por ninguna de las dos tribus enemigas, ninguna de ellas podría dominar a la otra, convinieron en fundar una paz estable y fundarían en la frontera de sus respectivos territorios una ciudad cuya población se compondría de hombres chaparrastiques y de mujeres cholutas, y que en lo sucesivo deberían mirarse como hermanos. Procedieron en el acto a ejecutar lo pactado y fundaron a Nacaome, a orillas del río Nacaome, antes Chapulapa, pero los continuos desvíos de este, obligaron a sus

habitantes a trasladarse al lugar en que hoy se encuentra. Fue hasta 1535 cuando se establecieron los primeros españoles, construyendo la primera iglesia y ese mismo año se organizó la primera municipalidad, en 1579 al dividirse Honduras en dos provincias Comayagua y Tegucigalpa, Nacaome quedó sujeta a Tegucigalpa. En 1701 se llamaba San José de Nacaome, ya existía un convento que dirigía Fray Juan Carbajal.

En el primer recuento de la población en 1791 era cabecera del curato de Nacaome. Actualmente es ciudad histórica por más de un motivo.

En 1847, se reunió la gran Dieta Centroamericana para tratar sobre la reorganización nacional. En 1845 se celebró la convención conocida con el nombre de “Pacto de Nacaome”, en la que se le dio el título de ciudad.

En 1872 formó parte del departamento de La Victoria que fue suprimido en 1874. El nombre de Nacaome se origina de la palabra indígena “naca”, que significa carne; y “ome”, que significa dos. Así, Nacaome significa dos razas o dos carnes. (Fiallos, 1989)

1.2 Posición geográfica

El municipio de Nacaome, se encuentra localizado en la parte oriental del departamento de Valle, en el margen derecho del río Nacaome, y al Oeste de la ciudad de Choluteca.

Nacaome tiene una extensión territorial de 496.2 Km², donde se ubica su cabecera, nueve aldeas y 180 caseríos, las siguientes son aldeas: Agua Caliente, El Rosario, El Tabacal, El Tular, Guacirope, Moropocay, San Antonio, San Nicolás Arriba y San Rafael. (AMHON, 2002). El municipio de Nacaome se encuentra ubicado en el extremo sur del territorio nacional, sobre las costas del Golfo de Fonseca en el Océano Pacífico, entre las coordenadas geográficas 13° 15” y 13° y 30” de la latitud Norte y 87° 20” y 87° 50” de longitud Oeste, aproximadamente. (Instituto de Turismo, 2000) y se localiza a 35 msnm.

1.3 Límites del municipio de Nacaome

El municipio limita al norte con los municipios de San Francisco de Coray y Langué; al sur, con los municipios de San Lorenzo y Amapala y con la Bahía de Chismuyo; al este, con el municipio de San Lorenzo; y al oeste con la Bahía de Chismuyo.

1.4 Condiciones climáticas

En el municipio de Nacaome el clima es ardiente a excepción de Moropocay que es fresco, agradable y benigno. El clima de este municipio aunque ardiente no es mal sano puesto que se presentan pocos casos de epidemia. Durante el año se marcan dos estaciones: la seca y la lluviosa, siendo en algunos años muy copiosas las lluvias.

Las temperaturas medias calculadas para el municipio de Nacaome son las siguientes:

Enero	29.2 °C
Febrero	29.9 °C
Marzo	31.3 °C
Abril	31.7 °C
Mayo	30.3 °C
Junio	28.9 °C
Julio	29.7 °C
Agosto	29.6 °C
Septiembre	28.2 °C
Octubre	28.0 °C
Noviembre	28.7 °C
Diciembre	29.0 °C
Promedio anual es de:	29.5 °C.

Fuente: Servicio Meteorológico Nacional, 2002.

1.5 Topografía del municipio:

El relieve del municipio de Nacaome es mixto, predominando las planicies, tiene topografía que va desde plana en el Valle, hasta escarpada en la zona montañosa correspondiente a la zona de Moropocay al noreste y el Tamarindo al este del municipio, siendo estas las principales elevaciones del municipio. El principal cerro del municipio es Moropocay, a cuatro leguas al N. de la ciudad, situado entre la Quebrada Honda el municipio de Coray y la aldea Morolica de Pespire. Este cerro es bastante elevado y se divisa desde el Portillo Grande. La cima es plana de donde se contemplan las islas del Golfo de Fonseca y los volcanes de Conchagua y San Miguel en la república de El Salvador. En él se encuentra el valle del mismo nombre y es el más poblado del municipio.

En el valle de San Antonio y camino que conduce para Langue, como a cinco kilómetros de Nacaome, se encuentra el cerro Pariguacas que tienen forma volcánica y escasa vegetación. El Chagüite a un kilómetro de esta ciudad que en su parte más elevada se ven todavía las trincheras construidas por orden del general Sierra en 1903. Este cerro en la época de lluvias, da un salto de agua que ofrece un aspecto pintoresco para los visitantes, de este cerro sale el agua potable del que se surte la población y es conducida por cañería de hierro, también se encuentran los cerros de las Marías al sur del anterior, El Mogote en la aldea de Tabacal, Las Cuevitas al N. de la ciudad. (Monografía, Valle, 1934).

1.6 Vías de Comunicación

El comercio se hace con los pueblos fronterizos, con los de El Salvador y con los de Langue, Pespire, Amapala, y Tegucigalpa. Se importan mercaderías de Tegucigalpa y Amapala.

Hay buenos caminos carreteros y de herradura, que facilitan la comunicación de pueblo a pueblo. Los principales, partiendo de Nacaome son: el que conduce a la carretera del sur que proporciona la entrada de automóviles a esta ciudad en la estación seca; el que conduce para el comercio y La Montaña; el que va para la Brea; el que conduce a Langue y Goascorán; el que va para Coray y los caminos que unen las aldeas y caseríos. (Monografía, Valle).

La distancia-tiempo por carretera desde Tegucigalpa a Nacaome es de 2 horas (97 Kms).

1.7 Gobierno Local:

La Corporación Municipal de Nacaome, está constituida por su Alcalde, un Vice Alcalde y 10 Regidores: nueve varones y una mujer. El actual Alcalde es el Prof. Jorge Sebastián Álvarez Méndez.

La municipalidad cuenta con ocho dependencias: Alcaldía, Secretaría, Juzgado de Policía, Departamento de Catastro, Tesorería, Unidad Ambiental, Desarrollo Comunitario y Tributación.

La responsabilidad de la gestión municipal, recae en su alcalde, quien cuenta con el apoyo de los regidores y quienes se reúnen dos veces al mes para tratar los asuntos del municipio y tomar las decisiones que correspondan. Para realización de proyectos de obras civiles, la municipalidad, además de disponer de sus propios recursos, gestiona el apoyo de las diferentes dependencias del Gobierno Central, así como organizaciones no gubernamentales y otras de apoyo (AMHON, 2002).

CAPÍTULO II.

Características de la población

2.1 Tamaño y peso relativo de la población del municipio de Nacaome respecto al departamento y al país

El departamento de Valle, fue creado el 11 de julio de 1893, el territorio que compone este departamento, en la primera división política territorial de 1825, pertenecía a Comayagua y Choluteca; en 1869 al crearse el departamento de La Paz parte le perteneció a éste y parte a Choluteca. (Fiallos, 1989).

En 1579 al dividirse Honduras en dos provincias Comayagua y Tegucigalpa, Nacaome quedó sujeta a Tegucigalpa. En 1701 se llamaba San José de Nacaome y en el primer recuento de población de 1791 era cabecera del curato de Nacaome. (Fiallos, 1989).

Este comprendía los pueblos de Nacaome y Pespire y veinte valles (no se especifican los nombres). En este recuento la población del curato de Nacaome era de 3,437 personas. (DGEC. 1981).

Los datos poblacionales del municipio de Nacaome se mencionan como tal a partir del censo de 1901, donde se establece para este municipio una población de 8,915

habitantes. En 1950 alcanza un poco más del doble al contar con 18,815 llega a quintuplicarse en el 2001 al llegar a la cantidad de 46,780 personas.

El peso relativo del municipio de Nacaome respecto al departamento de Valle en 1901 fue de 26.65% teniendo un ligero incremento en 1905 de 28.66%, un repunte en 1910 de 26.75%, respecto a este dato presenta un decrecimiento en los próximos cinco censos, es en 1950 cuando recupera el peso poblacional (28.79%) incluso mayor que todos los censos anteriores ,y a partir de 1974 llega a 31.60% presentando un incremento sostenido hasta el 2001 (32.99%).

Durante el período de 1901 al 2001, el municipio de Nacaome presenta su mayor peso poblacional en el año 2001 (32.99%) y el menor en 1926 (18.34%).

De los nueve municipios de Valle, de acuerdo a los datos del INE (tomo I) en el censo del 2001, Nacaome ocupa el primer lugar por contar con mayor cantidad de habitantes en el departamento.

El departamento de Valle, en este período (1901-2001) de una población de 33,450 personas en 1901, casi llega a duplicarse en 1950 al tener 65,349 personas, se triplica en el año 1988 en 115,218 personas, en el 2001 presenta una población cuatro veces mayor 141,811.

El peso relativo del departamento de Valle respecto al país en el año de 1901 es de 6.15%, manteniendo un decrecimiento constante hasta el año 2001 de 2.33%, sin presentar ninguna recuperación.

Tabla No. 1
Municipio de Nacaome: Dinámica de la población (1901-2001)

Años	1887	1901	1905	1910	1916	1926	1930	1935	1940	1945	1950	1961	1974	1988	2001
Población total del municipio	ND	8,915	7,787	8,152	6,483	5,641	10,302	11,260	13,668	15,094	18,815	22,644	29,038	37,017	46,780
% del Municipio de Nacaome respecto al total del depto. de Valle	ND	26.65	28.66	22.57	22.57	18.34	25.59	25.90	25.47	25.70	28.79	27.99	31.60	32.13	32.99
Población total del depto. de Valle	ND	33,450	27,171	28,723	28,732	30,763	40,254	43,467	53,666	58,737	65,439	80,907	91,901	115,218	141,811
% del depto de Valle respecto al total nacional	ND	6.15	5.43	5.51	4.74	4.39	4.71	4.52	4.84	4.89	4.77	4.29	3.46	2.71	2.33
Población total del país	331,917	543,741	500,136	553,446	605,997	700,811	854,184	962,000	1,107,859	1,200,542	1,368,605	1,381,765	2,656,948	4,248,561	6,076,885

Fuente: DGEC, Censos de Población y Vivienda levantados en Honduras de 1791 a 1974. INE. Honduras. Año 2001.

2.2 Ritmo de crecimiento de la población del municipio respecto a otros municipios del departamento

La tasa de crecimiento de la población del Municipio de Nacaome en el período de 1887-2001 fue del 2.9% anual. En ese período se realizaron 15 censos de población, cuyas tasas de crecimiento inter censales para el municipio se presentan en el cuadro posterior. La mayor tasa de crecimiento se presenta en el período 1930-1935, siendo del 23.9% anual, muy superior a las tasas de crecimiento de los otros períodos intercensales

La tasa de crecimiento del período 1930-1935 que fue alta, se corresponde con el peso relativo de 1935 de 25.9% siendo menor en 1930 con 25.5%.

La segunda tasa de crecimiento alta se presenta en el período 1926-1930 con 15.1%, que se corresponde con el peso relativo del municipio de 1930 con 25.5%.

Como se señaló anteriormente, a partir de la década del 30 se producen en el municipio fuertes flujos inmigratorios. Un elemento significativo es que hay un período en el que la tasa de crecimiento de la población es menor que uno, lo que significa que no alcanzaba el nivel de reemplazo.

A pesar de que la región sur ha sido afectada por fuertes cambios climáticos, como son las sequías constantes, y que producto de ellas se producen movimientos migratorios de estas zonas hacia las zonas más céntricas del país en el período 1887- 2001. Se observan tres períodos en los cuales las tasas de crecimiento del municipio de Nacaome son las más altas en el departamento. Estos períodos son: (1926-1930), (1930-1935), (1945-1950).

Para el período 1988-2001 se ha estimado una tasa de crecimiento promedio anual para el municipio de Nacaome de 2.1%, siendo una de las tasas de crecimiento más altas del departamento, junto con el municipio de Amapala y San Lorenzo.

Tabla No. 2
Tasa de crecimiento poblacional de los municipios del departamento de Valle
durante los periodos censales 1887-2001

Tasas de crecimiento	1887-1901	1901-1905	1905-1910	1910-1916	1916-1926	1926-1930	1930-1935	1935-1940	1940-1945	1945-1950	1950-1961	1961-1974	1974-1988	1988-2001
Nacaome	2.19	-3.06	0.66	-3.82	-1.39	15.06	23.94	-23.94	1.98	4.41	1.68	1.91	2.02	2.09
Alianza	1.28	-0.65	-4.99	6.19	0.34	2.83	2.07	-2.07	3.04	3.40	2.78	-0.44	0.85	0.85
Amapala	1.88	0.40	-2.38	2.39	0.51	3.12	17.21	-17.21	0.49	0.73	1.83	0.40	2.46	2.46
Aramecina	0.97	-18.00	10.03	2.48	-3.42	10.40	3.84	-3.84	0.94	0.62	0.91	-1.29	1.35	1.35
Caridad		0.55	2.06	-1.00	-0.92	7.14	8.79	-8.79	0.88	3.84	0.27	-1.14	1.37	1.37
Goascorán	1.10	-5.44	3.49	-4.62	5.89	-3.89	5.24	-5.24	1.26	1.97	1.58	-1.42	2.20	0.59
San Francisco de Coray	1.73	-11.64	4.79	-3.64	0.32	8.18	-20.89	20.89	1.01	5.91	0.25	1.48	0.21	0.21
Langue	1.58	-6.03	3.11	-4.35	1.33	7.57	25.58	-25.58	3.77	-1.78	2.12	0.47	1.19	1.19
San Lorenzo					-1.27	15.65	7.77	-7.77	-0.11	1.50	5.08	4.51	3.31	3.31
Total departamento	1.8	-5.1	2.20	-0.90	0.60	6.70	1.50	4.20	1.80	2.10	1.90	0.90	1.90	1.90

Fuente DGEC. Censo de Población y Vivienda levantados en Honduras de 1791 a 1974, Tegucigalpa, junio de 1981. Para los datos de 1988 y 2001 con base al INE XXI Censo de Población y Vivienda 2001, Tomo 2, Tegucigalpa, Honduras. Base de Datos Municipales en formato Redatam. INE 2001.

2.3 Tiempo de duplicación de la población

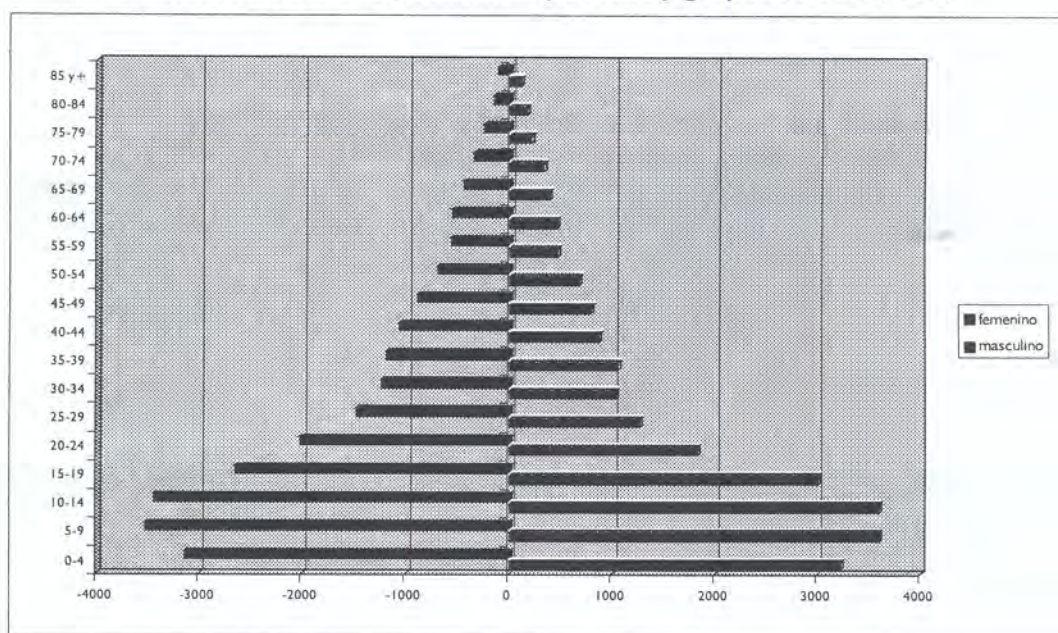
El municipio de Nacaome ha mantenido una dinámica acelerada de crecimiento poblacional. En el período 1887-2001 pasó de ser una población de 4,167 habitantes a 50,580 en el 2001. Esta tardó aproximadamente 14 años para duplicarse; luego tardó 63 años para cuadruplicarse. En todo el período de 1887-2001 la población se hizo 12 veces más en 114 años.

En un futuro si la población mantiene un ritmo de crecimiento igual al período (1988-2001) que fue de 2.1% anual, el tiempo de duplicación de la población sería de 33.2 años, lo que hace suponer que en el año 2034 la población del municipio alcanzará un total de 101,160 habitantes. Esto significaría más demanda de viviendas, escuelas, consumo de agua potable, tendido eléctrico, más gasto presupuestario y menos territorio disponible para las actividades agropecuarias y forestales del municipio.

2.4 Estructura de la población por sexo y edad

Nacaome es un municipio con una población de 46,780 habitantes de los cuales más de la mitad son de niños, niñas y adolescentes menores de 19 años (54.20%), lo que refleja una pirámide poblacional de base ancha con una rápida disminución en la cúspide, producto de los altos niveles de fecundidad y mortalidad persistente. Su distribución por sexo es poco diferenciada, no obstante se aprecia una mayor participación masculina 49.25% de la población son hombres y 50.74% son mujeres.

Gráfico No. 1
Nacaome: Pirámide poblacional por sexo y grupos de edad, 2001



Fuente: Elaboración propia en base a los datos del XVI Censo de Población y V Vivienda, INE. Año 2001.

En la pirámide poblacional se observa que las barras que corresponden a los grupos etáreos de 0 a 4, de 5 a 9 y de 10 a 14 son las más grandes. Esto se debe a una gran cantidad de nacimientos debido a las mujeres en edad fértil. Además se observa una disminución de las otras barras a partir de los 20 años, esto podría ser producto de la mortalidad o de la migración.

En relación al índice de dependencia demográfica el porcentaje de niños menores de 15 años más la población mayor de 65 años representa el 49% de la población total, en tanto que la población entre 15 y 64 años representa el 51%. Por consiguiente, el índice de dependencia demográfica para el año 2001 es de 97% lo que significa que existen 97 personas dependientes por cada 100 personas en edad de trabajar.

Tabla No. 3

Municipio de Nacaome: Distribución de la población por grandes grupos etáreos, año 2001

Grupos etáreos	Población	Porcentaje
0-14	20,520	43.9%
15-64	23,754	50.8%
65 años y más	2,506	5.36%
Total	46,780	100%

Fuente: Elaboración propia en base a los datos del XVI Censo de Población y Vivienda, INE. Año 2001.

Analizando el índice de masculinidad por grupos quinquenales de edad, se observa que es mayor entre los menores de 20 años, alcanzando su mayor nivel en las edades de 15 a 19 años, es decir hay más hombres que mujeres. Se da una disminución brusca en las edades de 25 hasta 39 años en el área urbana, lo que significa que entre estos rangos de edad hay una mayor población femenina, esto podría estar motivado por el hecho que durante estas edades los hombres se mueven hacia otros lugares. A nivel urbano se observa un descenso sostenido a partir de los 20 años y el menor porcentaje se presenta entre los 85 y más años. A nivel rural se observa que a partir de los 55 años se produce un crecimiento del índice de masculinidad presentando su mayor alcance entre los 85 años y más.

Tabla No. 4
Municipio de Nacaome: Distribución del índice de masculinidad por áreas de residencia y grupos quinquenales de edad

Edades quinquenales	Índice de masculinidad		
	Urbano	Rural	Municipio
0-4	106	117	103
5-9	93	106	102
10-14	104	106	105
15-19	103	113	114
20-24	81	113	91
25-29	86	95	85
30-34	80	92	84
35-39	80	93	89
40-44	73	125	82
45-49	79	86	89
50-54	90	130	97
55-59	72	103	82
60-64	83	101	84
65-69	94	133	86
70-74	89	94	97
75-79	61	111	85
80-84	84	127	105
85 y más	69	140	86
Totales	91	108	97

Fuente: Elaboración propia en base a los datos del XVI Censo de Población y Vivienda, INE. Año 2001.

Comparando los índices de masculinidad entre el área urbana y rural se observa que es mayor en el área rural, que en el área urbana.

El índice de masculinidad entre las edades de 10 a 24 años es alto a nivel municipal pareciendo indicar que mueren más mujeres que hombres en esas aldeas.

En cuanto a la distribución de la población por sexo y área, en el caso del área rural hay un predominio de hombres. Obsérvese que el índice de masculinidad es de 103 hombres por cada 100 mujeres, mientras que en el área urbana predominan las mujeres, 86 hombres por cada 100 mujeres.

2.5 Distribución espacial de la población

La distribución espacial de la población está estrechamente ligada a elementos como el acceso a recursos naturales, acceso a servicios y equipamiento de infraestructura del espacio geográfico que se habita.

Para el año de 1988 el municipio presentaba una densidad poblacional de 74.6 habitantes por Km² que se incrementó en el año 2001 a 94 habitantes por km². En el área urbana la población es de 16,054 habitantes en tanto que en el área rural es de 30,726 habitantes.

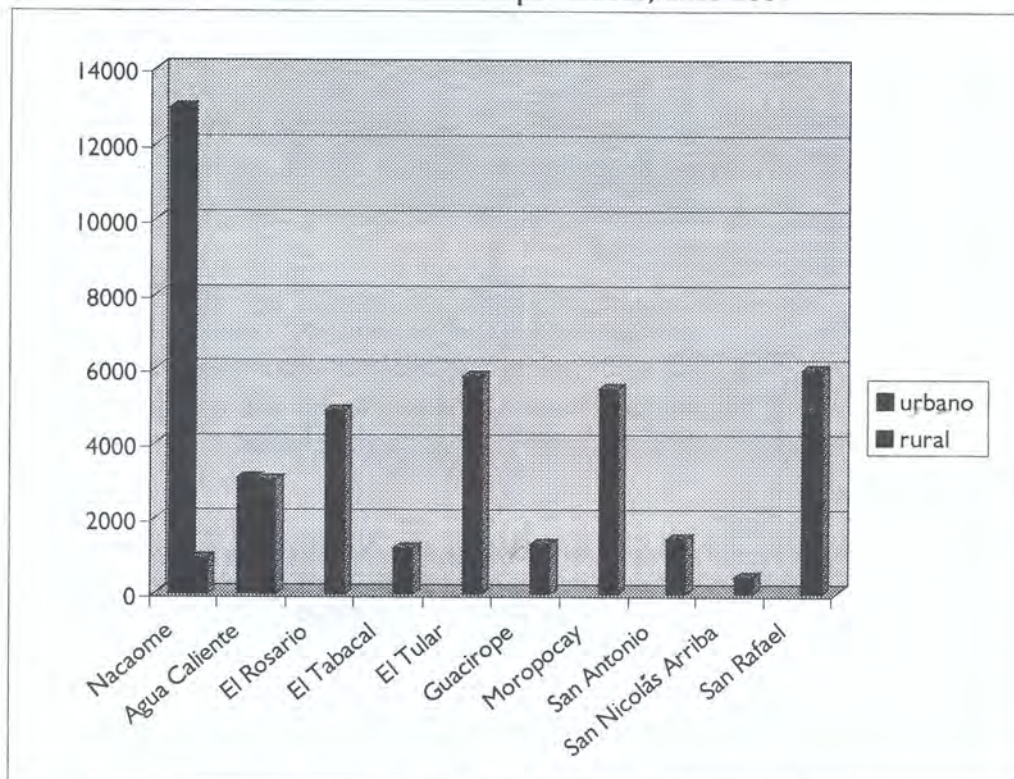
En el municipio de Nacaome 34.3 el % de la población reside en el área urbana y el 65.68 % en las áreas rurales

Tabla No. 5
Municipio de Nacaome: Distribución de la población según área de residencia
Año 2001

Áreas	Habitantes	%
Población urbana	16,054	34.3
Población rural	30,726	65.68
Población municipal	46,780	100

Fuente: Elaboración propia en base a los datos del XVI Censo de Población y Vivienda, INE. Año 2001.

Gráfico No. 2
Nacaome: Población por aldeas, años 2001



Fuente: Elaboración propia en base a los datos del XVI Censo de Población y Vivienda, INE. Año 2001.

CAPÍTULO III.

VARIABLES DEMOGRÁFICAS Y SU INCIDENCIA EN LA POBLACIÓN

Tabla No. 6
Municipio de Nacaome: Tasas Brutas de Natalidad

Años	Nacimientos	Población	T.B.N
1988	1334	37017	36.0
2000	1255	46780	26.8

Fuente: Dirección General de Estadísticas y Censos, 1988. INE. Honduras.
Año 2001.

La fecundidad es el componente demográfico con mayor incidencia sobre el crecimiento y estructura de la población. De ahí que se analizará primeramente, los nacimientos que ocurren en el municipio de Nacaome entre 1988 y el 2000 a través de la Tasa Bruta de Natalidad.

3.1 Tasa Bruta de Natalidad (T.B.N.)

La Tasa Bruta de Natalidad (T.B.N.) observada en el año de 1988 es de 36.0 niños(as) nacidos vivos por cada mil habitantes, mientras en el año 2000, es de 28.0 por mil, notándose una baja de 9.2.

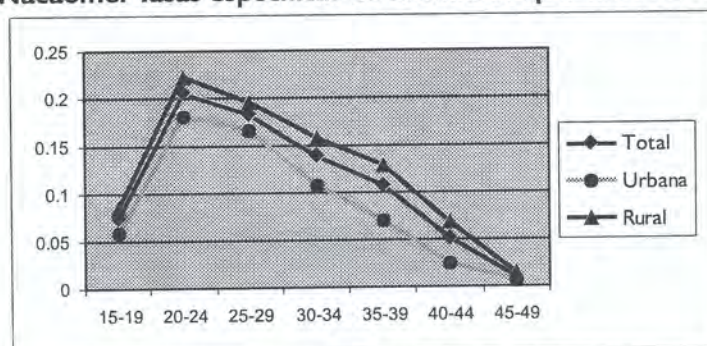
3.2 Tasa Global de Fecundidad

Según datos calculados en base al Censo de Población del 2001, la Tasa Global de Fecundidad (T.G.F.) para el municipio de Nacaome asciende a 3.9 hijos por mujer, inferior al promedio nacional que es de 4.2 hijos por mujer. Este comportamiento presenta diferencias entre áreas geográficas. Así que en el área urbana, la fecundidad es de 3.7 hijos por mujer elevándose a 4.4 hijos por mujer en el área rural. Según el INE la Tasa Global de Fecundidad del departamento de Valle es de 4.3 hijos por mujer.

La TGF del área urbana es más baja que la del área rural lo cual puede estar relacionado al hecho de que el área de la ciudad es la que presenta los mayores niveles de cobertura de servicios (alcantarillado, agua, luz, teléfono, educación y salud), así como mayor instrucción de las mujeres e incorporación de éstas al mercado laboral y por ende de un mejor nivel de vida de la población. También se presenta en esta área mayor conocimiento y acceso a la planificación familiar. En el área rural, las mujeres presentan niveles de instrucción más bajos, menos acceso a los servicios básicos, a la información y a los servicios de salud sexual y reproductiva para ejercer su derecho a decidir cuándo y cuántos hijos tener.

Gráfico No. 3

Municipio de Nacaome: Tasas específicas de fecundidad por área de residencia, 2000



Fuente: Elaboración propia con datos obtenidos de Base de Datos Redatam, INE. Año 2001.

3.3 Tasa de Fecundidad por Edades (nfx) y Tasa de Fecundidad General (TFG)

La Tasa de Fecundidad General del municipio es de 119.3 hijos nacidos vivos por cada mil mujeres. A nivel urbano es de 97.1 hijos nacidos vivos por mil mujeres en edad fértil, mientras que en el área rural es de 132.9 hijos nacidos vivos, lo que refleja que en el área rural nacen más hijos por cada mil mujeres que en el área urbana y que en el municipio.

La disminución de la fecundidad en el área urbana con relación a la del área rural se puede explicar por razones diversas. En unos casos, es el efecto combinado de una mayor disponibilidad de medios anticonceptivos junto con el mayor crecimiento económico habido en el municipio, que al mejorar las condiciones de vida de la población conduce a algunos grupos sociales a cambios

en su conducta reproductiva. En otros, podría estar relacionado a la planificación familiar que se expresa en el mayor uso de anticonceptivos por parte de las mujeres urbanas con relación a las mujeres del área rural.

Al analizar a nivel municipal las tasas de fecundidad por edades, se observa que las mujeres con edad entre 20-24 presentan la tasa más alta con 206.9 hijos por cada mil mujeres, aportando con el 26.6% al total de la fecundidad y en segundo lugar, se presentan las tasas del grupo de mujeres de 25-29 (23.7%). Ello indica que la estructura de la fecundidad en el municipio es de cúspide temprana.

En forma general puede observarse que la fecundidad rural es superior a la urbana. A nivel rural inicia más temprana que la urbana, debido a que carecen de información suficiente y los medios necesarios para planificar su familia, por lo que permanecen la mayor parte de su vida reproduciéndose activamente.

Tabla No. 7
Municipio de Nacaome: Tasas de fecundidad por grupos de edades

Edad	Total	%	Urbana	%	Rural	%
15-19	75.2	9.7	57.6	9.4	85.7	9.8
20-24	206.9	26.6	180.4	29.4	223.9	25.6
25-29	184.1	23.7	166.7	27.1	195.0	22.3
30-34	140.1	18.0	107.9	17.5	158.2	18.1
35-39	107.8	13.9	71.6	11.6	129.7	14.8
40-44	51.7	6.7	24.3	4.0	69.0	7.9
45-49	11.3	1.4	6.1	1.0	14.2	1.6
Total	777.2	100.0	614.7	100.0	875.9	100.0

Fuente: Elaboración propia con datos obtenidos de Base de Datos Redatam. INE. Año 2001.

3.4 Fecundidad adolescente

Uno de los factores determinantes de la alta tasa de fecundidad general y de los embarazos de alto riesgo es la fecundidad adolescente. En el municipio de Nacaome los nacidos vivos de las mujeres menores de 20 años representan el 9.7%.

El embarazo en adolescentes es debido en algunos casos a las condiciones de vida de las familias, al bajo nivel educativo de las adolescentes, a la falta de información objetiva y adecuada a los métodos anticonceptivos, a la prevalencia de mitos, creencias y prejuicios sobre la salud sexual y reproductiva, a la falta de consejería, a la carencia de asistencia efectiva en aspectos de salud sexual reproductiva.

Las mujeres adolescentes menores de 20 años aportan el 9.7% del total de hijos nacidos vivos o sea 75.2 hijos nacidos vivos por cada mil mujeres a nivel municipal. En el área urbana representan el 9.4%, 57.6 por mil; mientras que el área rural es de 9.8 %, es decir 85.7 por mil.

En Honduras según la ENESF 2001 :9, un factor determinante de la fecundidad es la edad en la cual las mujeres tienen el primer hijo lo que a su vez se relaciona con la edad de la primera relación sexual. El 46.7% de las mujeres hondureñas comprendidas entre las edades de 18 a 29 años, tuvo su primera relación sexual antes de cumplir los 18 años. Asimismo el 27.9% de este mismo grupo etáreo, tuvo su primer hijo antes de cumplir los 18 años.

Las adolescentes siguen siendo las más vulnerables a los riesgos de salud sexual y reproductiva, haciéndose necesario darles una mejor atención a través de la educación y de mejores servicios de salud sexual y reproductiva.

3.5 Tasa Bruta de Mortalidad (T.B.M.)

La mortalidad es uno de los componentes fundamentales y determinantes del tamaño y la composición por sexo y edad de la población.

El total de defunciones en el municipio de Nacaome para el año 2001 fue de 150 personas, 67 en el área urbana (44.67%) y 83 (55.33%) en el área rural.

La Tasa Bruta de Mortalidad (TBM) del municipio de Nacaome es de 3.2 defunciones por cada mil habitantes, siendo para el área urbana de 4.2 por mil y en el área rural de 2.7 por mil.

El mayor porcentaje de defunciones ocurridas según grupos de edad en el municipio de Nacaome son por orden: de 85 años y más (18.00%), 70-74 (10.00%), 35-39 (8.67%) y el menor en los grupos de 5-9 (0.67%).

En este municipio, en los grupos extremos de edad es donde se presentan los mayores porcentajes de defunciones, situación que se considera dentro de la normalidad por ser los grupos más vulnerables.

Tabla No. 8
Nacaome: Defunciones y Tasa Bruta de Mortalidad (TBM) por área, 2001

Total		Urbano			Rural		
Defunciones	T.B.M.	Defunciones	%	T.B.M.	Defunciones	%	T.B.M.
150	3.2	67	44.67	4.2	83	55.33	2.7

Fuente: Elaboración propia en base a los datos del XVI Censo de Población y V de Vivienda, INE. Honduras. Año 2001.

Tabla No. 9
Defunciones por grupos de edad

Nacaome		
Categorías	Casos	%
0 a 4	7	4.67 %
5 a 9	1	.67 %
10 a 14	2	1.33 %
15 a 19	8	5.33 %
20 a 24	8	5.33 %
25 a 29	10	6.67 %
30 a 34	8	5.33 %
35 a 39	13	8.67 %
40 a 44	2	1.33 %
45 a 49	2	1.33 %
50 a 54	7	4.67 %
55 a 59	3	2.00 %
60 a 64	8	5.33 %
65 a 69	8	5.33 %
70 a 74	15	10.00 %
75 a 79	10	6.67 %
80 a 84	11	7.34 %
85 y más	27	18.00 %
Total	150	100.00 %

Fuente: Elaboración propia en base a los datos del XVI Censo de Población y V de Vivienda, INE. Honduras. Año 2001.

3.6 Migración del municipio de Nacaome

De los 46,780 habitantes de la población total del municipio de Nacaome 40,655 (86.91%) personas son nativas del lugar, son inmigrantes 6,125, es decir 13.09% nacieron fuera del municipio.

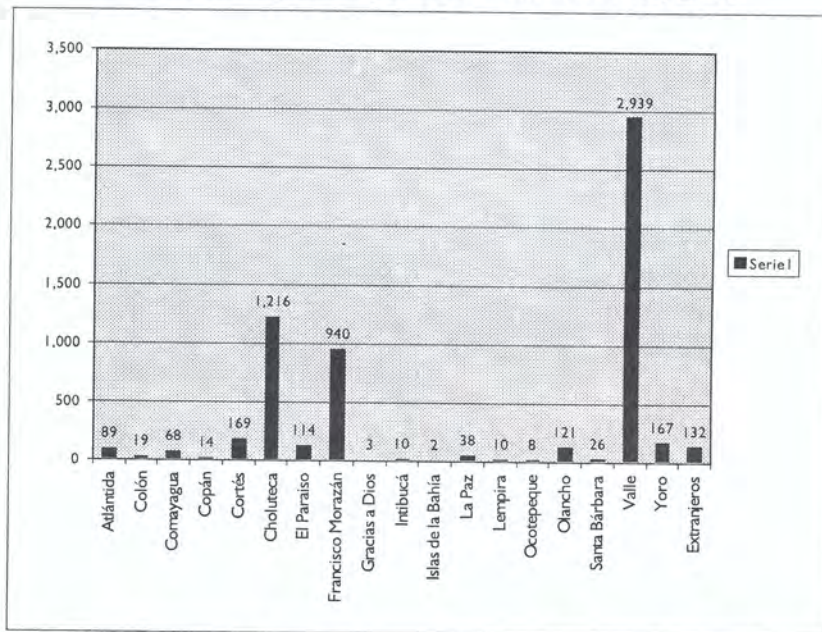
La mayor cantidad de personas inmigrantes 2,939 (49.04%) que viven en el municipio de Nacaome, proceden principalmente de los demás municipios del departamento de Valle, presentando los mayores porcentajes, los municipios de Langué (27.49%), San Lorenzo (22.80%) y Goascorán (21.71%).

Choluteca es otro departamento del cual hubo migración hacia el municipio de Nacaome 1,216 (20.29%) personas principalmente de los municipios de Choluteca (43.265%) y Pespire (19.24%).

Francisco Morazán también tiene presencia migratoria en Nacaome 940 (15.68%), con mayor porcentaje los municipios del Distrito Central (74.89%) y Curarén (10.46%).

De las 6,125 personas que migraron hacia el municipio de Nacaome, 5,993 nacieron en el país y 132 en el extranjero, migrantes provenientes principalmente de El Salvador 84 (63.64%) y Nicaragua 14 (10.61%).

Gráfico No. 4
Población migrante que reside en Nacaome, 2001



Fuente: Elaboración propia en base al XVI Censo de Población y V de Vivienda, INE. Honduras. Año 2001.

CAPÍTULO IV.

Población y salud

4.1 Cobertura en salud

Con el propósito de administrar de manera eficiente los servicios de salud, la Secretaría de Salud Pública de Honduras ha dividido el territorio nacional en ocho regiones sanitarias y cada una ellas se encuentra subdividida en áreas.

El municipio de Nacaome se encuentra ubicado en la Región Sanitaria No. 4 y a su vez en el área 2. La prestación de servicios de salud se da a través de dos CESAMO (Centro de Salud Médico Odontológico) ubicados en las aldeas de El Limón y Las Brisas y 17 CESAR (Centro de Salud Rural) ubicados en las aldeas: Agua Fría, Zúñiga, Las Uvas, El Tránsito, Júcaro Galán, Moropocay, San Antonio de Guaruma, El Tular, La Cuesta, El Junquillo, El Rincón, El Tabacal, El Cohete, El Caragual, Paso Real, Desvio del Tránsito, Guanacaste y un Centro Materno Infantil, ubicado en el casco urbano.

En los CESAMO de Nacaome las atenciones que se brindan son las siguientes: Control de niño sano, consulta general, aplicación de inyecciones y vacunas, curaciones, orientación educativa, farmacia, control de embarazo y servicios odontológicos entre ellos aplicaciones de flúor, extracción de piezas, limpieza dental, reparación de piezas dentales.

En los CESAR se brindan los siguientes servicios: Control de niño sano, consulta general, aplicación de inyecciones y vacunas, curaciones, orientación educativa y control de embarazo.

En el Centro Materno Infantil además de atenciones que se brindan a los niños en las diferentes especialidades se da atención a partos.

Por otra parte el Departamento de Epidemiología de la Secretaría de Salud Pública, en el municipio de Nacaome realiza las siguientes acciones: Vacunación canina una vez al año, control de vectores mediante la abatización del zancudo transmisor del dengue en época de lluvias, campañas de vacunación, jornadas de higiene y limpieza.

4.2 Métodos de planificación familiar

Según la Encuesta Nacional de Epidemiología y Salud Familiar ENESF 2001, en Honduras se considera que los principales proveedores de métodos de planificación familiar modernos son: en primer lugar, la Secretaría de Salud con un 41.0%, en segundo lugar, la Asociación Hondureña de Planificación Familiar (ASHONPLAFA) con el 29.2%, en tercer lugar las farmacias con el 11.5% , en cuarto lugar las clínicas o médicos privados con un 10% y en último lugar el Instituto Hondureño de Seguridad Social (IHSS) con un 4.5%.

Tabla No. 10
Municipio de Nacaome: Usuarios de métodos de planificación a través de la Secretaría de Salud Pública, año 2002

Método de planificación	Número de usuarios	Porcentaje %
Oral (grageas)	491	32.32
DIU (dispositivo intrauterino)	97	6.38
Condón	27	1.77
Tableta vaginal (óvulos)	540	35.64
Método natural	1,519	23.96
Total del municipio	1,519	100

Fuente: Secretaría de Salud Pública, Departamento de Estadística. Año 2002.

Puede observarse en el cuadro anterior que de los métodos proporcionados por la Secretaría de Salud Pública el más utilizado en el municipio de Nacaome, es la tableta vaginal u óvulo que representa el 35.63%; en segundo lugar se encuentran las orales o grageas con 32.32%; en tercer lugar está el método natural con 23.96%; en cuarto lugar está el DIU con 6.38%; en quinto lugar se encuentra el condón con 1.77%. Cabe señalar que el condón, además de ser un método de planificación, es un método de prevención del VIH-SIDA, pero el porcentaje de los usuarios es poco en el municipio de Nacaome.

La ENESF del 2001 preguntó en su encuesta las razones por las cuales no se usan anticonceptivos y entre las respuestas figuraron las siguientes:

- ❖ El embarazo
- ❖ La infertilidad
- ❖ Inactividad sexual
- ❖ Por encontrarse en período post parto y estar amamantando
- ❖ Descuido
- ❖ Miedo a efectos colaterales
- ❖ Porque no les gusta
- ❖ Porque no les interesa
- ❖ Por razones religiosas

En general las razones relacionadas con el embarazo, la infertilidad o la inactividad sexual tienen mayor importancia en el área rural que en el área urbana

El uso de métodos anticonceptivos de planificación familiar está relacionado de alguna manera con el nivel educativo de los usuarios.

4.3 Condiciones de salud de la población

Según las estadísticas del año 2002 que maneja la Secretaría de Salud Pública, las enfermedades más comunes que se presentan en la Región Sanitaria No. 4 a la cual pertenece el municipio de San Lorenzo son:

Enfermedades prevenibles por vacunación

- a. Parotiditis
- b. Varicela
- c. Hepatitis A
- d. Hepatitis B
- e. Otras hepatitis
- f. Tétano

Enfermedades intestinales

- a. Diarrea
- b. Disentería

Enfermedades del aparato respiratorio

- a. Bronquitis y asma
- b. Neumonía y bronconeumonía
- c. Faringo amigdalitis
- d. Tuberculosis

Infecciones meníngeas

- a. Meningitis tuberculosa
- b. Meningitis meningocócica
- c. Otra meningitis

Enfermedades vectoriales

- a. Malaria
- b. Dengue
- c. Leishmaniasis

Enfermedades de transmisión sexual

- a. Sífilis
- b. Gonorrea
- c. SIDA
- d. Condiloma acuminado
- e. Herpes genital

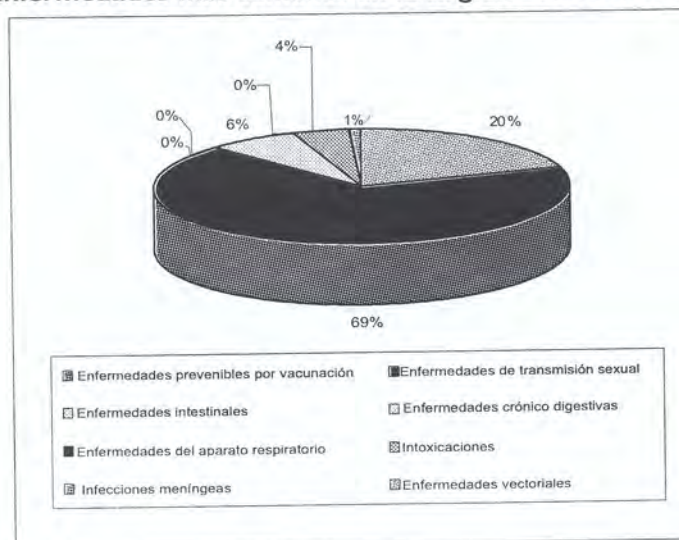
Enfermedades crónico degenerativas

- a. Hipertensión arterial
- b. Diabetes

Intoxicaciones

- a. Aguda por plaguicidas

Gráfico No. 5
Honduras: Enfermedades más comunes en la Región Sanitaria No. 4, año 2002



Fuente: Elaboración propia en base a los datos proporcionados por la Secretaría de Salud Pública. Año 2002.

Puede observarse en la tabla No. 6 que el mayor porcentaje de enfermedades en la región sanitaria no. 4 son las del aparato respiratorio con un 69% seguidas por las enfermedades intestinales con un 20%. En cambio las enfermedades de menor índice son las infecciones meníngeas y las intoxicaciones.

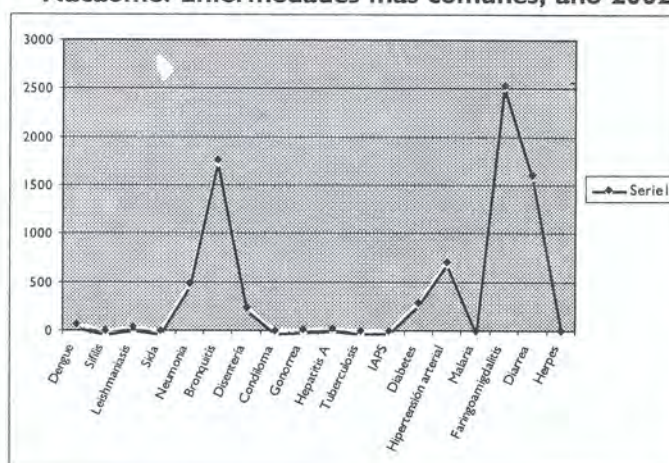
Tabla No. 11
Municipio de Nacaome: Enfermedades más comunes del municipio

Enfermedades más comunes	Número de casos
Dengue	71
Sifilis	2
Leishmaniasis	37
Sida	1
Neumonía	489
Bronquitis	1765
Disentería	241
Condiloma	1
Gonorrea	7
Hepatitis A	22
Tuberculosis	6
IAPS	4
Diabetes	282
Hipertensión arterial	702
Malaria	5
Faringoamigdalitis	2524
Diarrea	1607
Herpes	1
Totales	7767

Fuente: Secretaría de Salud Pública, Departamento de Estadística. Año 2002.

En el caso del municipio de Nacaome el comportamiento es similar al de la Región Sanitaria No. 4 por ejemplo, las enfermedades respiratorias siguen ocupando los primeros porcentajes de consulta. La faringoamigdalitis representan el 32.50%, la bronquitis el 22.72% seguido de las diarreas con un 20.69%.

Gráfico No. 6
Nacaome: Enfermedades más comunes, año 2002



Fuente: Elaboración propia en base a los datos proporcionados por Secretaría de Salud Pública. Año 2002.

Las IRA representan la causa más importante de morbilidad y la primera causa de consulta externa. Estas enfermedades están directamente relacionadas con los cambios climáticos, el uso de leña dentro de la vivienda, la desnutrición y de manera indirecta con la disposición de agua potable en el hogar, manejo de la basura, el hacinamiento, el tipo de piso, tenencia de servicio sanitario en la vivienda y educación de la madre.

Además las IRA al igual que la diarrea se encuentran íntimamente asociadas al inicio del proceso de desnutrición, por lo que su prevención y manejo adecuado está directamente relacionado con la sobrevivencia humana.

4.3.1 Salud de la mujer

En el municipio de Nacaome el sistema de salud presta a través del CESAMO el servicio de salud sexual y reproductiva, con el propósito de evitar la mortalidad materna e infantil.

La atención primaria prestada a las mujeres en el sistema de salud comprende lo siguiente: detección del cáncer uterino, atención a embarazadas (control puerperal, parto) y educación. En la tabla siguiente se presentan las atenciones maternas que brindó la Secretaría de la Salud en el 2002 en el municipio de Nacaome:

Tabla No. 12
Municipio de Nacaome: Atenciones maternas, 2002

Municipio	Detección cáncer uterino	Total	Atención materna			Control puerperal	Partos atendidos
			Total	Nueva	Control		
Nacaome	1,063	2,993	2,335	831	1,495	612	51

Fuente: Secretaría de Salud Pública, Departamento de Estadística. Año 2002.

4.3.2 Nutrición de los niños

Para conocer el estado nutricional de los niños menores de cinco años la Secretaría de Salud Pública utiliza tres indicadores antropométricos: talla por edad, peso por talla, peso por edad.

Se puede afirmar que entre 1987 y 2001 ha habido un mejoramiento en el estado nutricional, en los últimos 14 años el indicador talla por edad ha disminuido en 10.9 puntos porcentuales un descenso de casi 25% (Encuesta Nacional de Epidemiología y Salud Familiar, ENESF. 2001).

La insuficiencia de talla con relación a la edad, indica un estado de desnutrición crónica que puede ser consecuencia de una mala dieta o de la incidencia de infecciones. Según la ENESF (2001) el valor observado de desnutrición crónica a nivel nacional es de 29.2%, lo que indica que por cada cien niños menores de cinco años existen 29 niños que están sufriendo condiciones adversas en su crecimiento, condiciones que generalmente están asociados a una precaria situación social y económica.

Según los reportes estadísticos la Secretaría de Salud Pública el municipio de Nacaome presenta datos estadísticos del crecimiento y grado de desnutrición de los niños atendidos. .

Tabla No. 13
Municipio de Nacaome: Control de niño sano

Municipio	Aten- ciones creci- miento normal	Grado de desnutrición			TOTAL
		I	II	III	
Nacaome	14,760	466	11	17	494

Fuente: Secretaría de Salud Pública, Departamento de Estadística. Atenciones a menores de 5 años según causa selecta. Año 2002.

Como puede observarse en el caso del municipio de Nacaome se registran muchos casos de desnutrición entre los niños, sobre todo de primer grado esto nos hace pensar que las condiciones alimenticias de sus habitantes no son favorables.

CAPÍTULO V.

Población y educación

La educación ha sido considerada uno de los pilares fundamentales del desarrollo humano, por lo cual se vuelve indispensable conocer hasta que punto, el municipio de Nacaome ha logrado aumentar y disminuir los porcentajes, en los indicadores educativos.

5.1 Tasas de matrícula por nivel educativo y combinada por sexo

Tabla No. 14
Municipio de Nacaome: Tasas brutas de matrícula por nivel educativo y combinada por sexo, año 2000

Niveles educativos	Masculino	Femenino	Total
Preescolar	34.9	30.7	32.7
Primaria	96.5	76.9	86.1
Secundaria	45.2	44.9	45.1
Combinada	58.8	50.8	54.6

Fuente: PNUD, La Equidad en el Sistema Educativo. Año 2003.

Podemos observar que la tasa de matrícula en el nivel preescolar es relativamente alta siendo para el sexo masculino 34.9% y para el femenino 30.7%, esta situación se considera

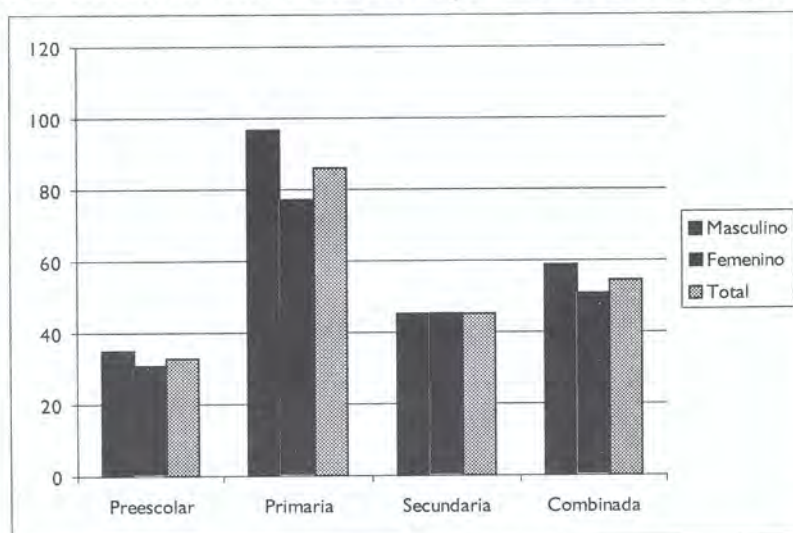
importante, ya que a pesar que a nivel nacional, la cobertura en este nivel ha sido una de las más bajas, Nacaome presenta porcentajes favorables.

Las tasas de matrícula en el nivel primario se observa que son relativamente altas, siendo la total de 86.1%, presentando diferencias entre sexos, para el masculino 96.5% y para el femenino 76.9%. La situación que se presenta con respecto al nivel primario se considera dentro de lo tradicional del país, pues siempre ha sido este nivel, el que ha tenido mayor cobertura.

Con respecto a las tasas de matrícula en el nivel secundario, podemos ver que se presenta una diferencia mínima en cuanto a los sexos, siendo para el masculino de 45.2% y el femenino 44.9%, además se observa que la tasa de matrícula total en este nivel, es también relativamente alta.

En el cuadro anterior, se observa que la tasa de matrícula combinada en el municipio es alta: para el sexo masculino es de 58.8% y para el femenino de 50.8%, con un total de 54.6%, superior a la tasa bruta combinada del departamento de Valle (48.9%) y a la del país, que es de 46.3%. En forma general, se percibe que el municipio de Nacaome, está avanzando en logros educacionales, lo que de alguna manera contribuye a mejorar las condiciones de la población.

Gráfico No. 7
Municipio de Nacaome: Tasas de matrícula por nivel educativo y sexo, año 2000



5.2 Población de 15 años y más por condición de alfabetismo

Puede observarse que en el municipio el porcentaje de analfabetismo es relativamente alto, 24.84% notándose diferencias mínimas entre sexos, siendo de 25.15% para el sexo masculino y de 24.55% para el sexo femenino. Conforme a estos resultados de analfabetismo relativamente altos, puede decirse que probablemente, estén determinados por la falta de cobertura en educación básica continua.

Tabla No. 15
Analfabetismo y alfabetismo general del municipio

	Masculino	%	Femenino	%	Total	%
Alfabetas	9,448	74.85	10,289	75.45	19,737	75.16
Analfabetas	3,175	25.15	3,348	24.55	6,523	24.84
Total	12,623	100	13,637	100	26,260	100

Fuente: Elaboración propia en base a los datos del XVI Censo de Población y Vivienda, INE. Año 2001.

5.3 Analfabetismo y alfabetismo según área geográfica y sexo

Al ver la condición de analfabetismo a nivel urbano del municipio de Nacaome, se observa que el porcentaje total es de 18.26%, siendo para el sexo masculino de 18.12%, y para el femenino de 18.39%, lo que refleja diferencias mínimas entre ambos sexos, al observar los resultados a nivel de municipio con respecto a nivel urbano, se identifica que el menor porcentaje de analfabetismo se da en el área urbana, situación que se considera normal por ser en esta área donde se ofrece una mayor cobertura de los servicios educativos.

Tabla No. 16
Analfabetismo y alfabetismo área urbana

	Masculino	%	Femenino	%	Total	%
Alfabetas	3,570	81.88	4,181	81.61	7,751	81.74
Analfabetas	790	18.12	942	18.39	1,732	18.26
Total	4,360	100	5,123	100	9,483	100

Fuente: Elaboración propia en base a los datos del XVI Censo de Población y Vivienda, INE. Año 2001.

Analfabetismo y alfabetismo área rural

Al ver la condición de analfabetismo a nivel urbano del municipio de Nacaome, se observa que el porcentaje total es de 28.56%, siendo para el sexo masculino de 28.86%, y para el femenino de 28.26%. Comparando el porcentaje total de analfabetismo del municipio con respecto al área rural, se observa que el mayor porcentaje lo tiene el área rural, condición que de alguna manera afecta en forma negativa las condiciones de vida de la población.

Tabla No. 17
Alfabetismo y analfabetismo área rural

	Masculino	%	Femenino	%	Total	%
Alfabetas	5,878	71.14	6,108	71.74	11,986	71.44
Analfabetas	2,385	28.86	2,406	28.26	4,791	28.56
Total	8,263	100	8,514	100	16,777	100

Fuente: Elaboración propia en base a los datos del XVI Censo de Población y Vivienda, INE. Año 2001.

5.4 Asistencia escolar en la población de 5 a 29 años de edad por sexo

El presente cuadro muestra que el porcentaje de asistencia escolar para el sexo masculino es de 48.51% y para el femenino de 51.01%, lo que refleja que la asistencia para ambos sexos es relativamente igual, además se observa que el porcentaje de los que asisten, es menor de los que no asisten, lo cual podría estar determinado por los escasos recursos económicos de las familias, lo que impide que matriculen sus hijos en algún centro educativo.

Tabla No. 18
Asistencia escolar en la población de 5 a 29 años de edad por sexo

	Masculino	%	Femenino	%	Total	%
Asisten	6,448	48.51	6,687	51.01	13,135	49.75
No asisten	6,844	51.49	6,422	48.99	13,266	50.25
Total	13,292	100	13,109	100	26,401	100

Fuente: Elaboración propia en base a los datos del XVI Censo de Población y Vivienda, INE. Año 2001.

5.5 Asistencia escolar por área geográfica y sexo

Viendo los resultados de la asistencia escolar a nivel urbano del municipio de Nacaome, se observa que en esta área el porcentaje de los que asisten es mayor que el de los que no asisten, esto se da tanto para el sexo masculino (53.49%) como para el femenino (56.44%), pero aun se puede ver que el porcentaje de los que no asisten es todavía alta situación que puede estar determinada por la necesidad de incorporarse a la fuerza de trabajo.

Tabla No. 19
Asistencia escolar urbana

	Masculino	%	Femenino	%	Total	%
Asisten	2,348	53.49	2,641	56.94	4,989	55.26
No asisten	2,042	46.51	1,997	43.06	4,039	44.74
Total	4,390	100	4,638	100	9,028	100

Fuente: Elaboración propia en base a los datos del XVI Censo de Población y Vivienda, 2001. INE.

Los resultados de la asistencia escolar a nivel rural del municipio de Nacaome reflejan que el porcentaje de los que asisten es menor que el de los que no asisten, siendo para el sexo masculino de 46.06% y para el femenino de 47.76%.

Que en el área rural, el porcentaje de los que asisten sea menor al de los que no asisten puede ser el resultado de la falta de cobertura en los servicios educativos, especialmente en educación preescolar y secundaria, situación que de alguna manera influye en los altos porcentajes de analfabetismo.

Tabla No. 20
Asistencia escolar rural

	Masculino	%	Femenino	%	Total	%
Asisten	4,100	46.06	4,046	47.76	8,146	46.89
No asisten	4,802	53.94	4,425	52.24	9,227	53.11
Total	8,902	100	8,471	100	17,373	100

Fuente: Elaboración propia en base a los datos del XVI Censo de Población y Vivienda, INE. Año 2001.

5.6 Nivel de instrucción totales por sexo

Según el Censo de Población y Vivienda (2001), en el municipio de Nacaome los datos reflejan que la mayor cobertura educativa se da en el nivel primario en donde el 39.32% de los que asisten son hombres y el 39.99 % son mujeres, la cobertura total es del 79.32%; el segundo nivel educativo de mayor cobertura en el municipio es el nivel de ciclo común con un 7.02% para los hombres y 7.99 % para las mujeres; el nivel de educación básica aparece con porcentajes relativamente iguales al ciclo común, a pesar que esta modalidad se ha implementado en los últimos tres años, representando para este municipio 6.08%. Se observan semejanzas con respecto al nivel de instrucción por sexo.

Tabla No. 21
Nacaome: Nivel de instrucción, totales por sexo, año 2001

Nivel educativo	Totales				Total	%
	Masculino	%	Femenino	%		
Primaria	12,552	80.51	127,765	78.18	25,317	79.32
Educación básica	964	6.18	977	5.98	1,941	6.08
Ciclo Común	1,094	7.02	1,305	7.99	2,399	7.52
Ciclo Diversificado	777	4.98	1,098	6.72	1,875	5.87
Superior no Universitario	59	0.38	73	0.45	132	0.41
Universitario	137	0.88	106	0.65	243	0.76
Postgrado universitario	8	0.05	4	0.02	12	0.04
Totales	15,591	100	16,328	100	31,919	100

Fuente: Elaboración propia en base a los datos del XVI Censo de Población y Vivienda, INE. Año 2001.

En cuanto a nivel de instrucción por área urbana y rural tanto en el área urbana como en la rural hay mayor acceso de las mujeres a la educación en la mayoría de los niveles, esto nos hace pensar en el hecho de que son los hombres los que se integran tempranamente a la fuerza laboral de trabajo, se puede observar que el nivel de mayor cobertura es el de educación primaria, en cambio en los otros niveles el grado de instrucción se va reduciendo.

Tabla No. 22
Nacaome: Nivel de instrucción por sexo y por área de residencia, 2001

Nivel de instrucción	Urbano			Rural		
	Hombres	Mujeres	Total	Hombres	Mujeres	Total
Ninguno	1,000	1,131	2,131	3,086	2,994	6,080
Alfabetización	37	39	76	106	111	217
Pre-primaria	308	379	687	656	598	1,254
Primaria	3,902	4,106	8,008	8,650	8,659	17,309
Ciclo común	629	782	1,411	465	523	988
Ciclo diversificado	570	836	1,406	207	262	469
Superior no universitario	42	51	93	17	22	39
Universitario	115	87	202	22	19	41
Postgrado universitario	2	4	6	6	-	6
Totales	6,605	7,415	14,020	13,215	13,188	26,403
Porcentajes	47.11	52.89	100.00	50.05	49.95	100.00

Fuente: Elaboración propia en base a los datos del XVI Censo de Población y Vivienda, INE. Año 2001.

CAPÍTULO VI.

Población y economía

La base económica del municipio de Nacaome es la producción agropecuaria y forestal.

En la agricultura se cultivan principalmente los granos básicos, siendo ésta una actividad de subsistencia existiendo poca tecnificación en la misma y sin los manejos adecuados del suelo, provocando serios problemas de erosión y bajo rendimiento de los mismos.

6.1 Actividades económicas

Las principales actividades económicas de éste municipio es: principalmente la agricultura, el comercio al por mayor y menor, hoteles y restaurantes, servicios comunales, sociales y personales, construcción, industria manufacturera.

Las prácticas agrícolas son fundamentalmente de consumo, de tipo migratorio, intensivo, predominando el cultivo de maíz y frijoles dado que en éstos cultivos se basa la dieta alimenticia de la población, en escala menor se cosecha el maicillo o sorgo.

En menor escala está la actividad ganadera siendo poco tecnificada, los hatos ganaderos son principalmente para leche y carne, siendo destinados para el consumo interno y comercial.

A pesar de que la mayor parte de las tierras de Nacaome es de vocación forestal, ésta actividad no ha sido explotada de la mejor forma, en la actualidad el municipio se enfrenta con problemas ocasionados por el hombre como son: deforestación, tala indiscriminada y la contaminación ambiental por el uso de plaguicidas.

En la infraestructura vial, el municipio cuenta con buena accesibilidad cerca de carretera CA-5 y se comunica con otras ciudades del interior, la mayoría de las aldeas cuentan con vías de acceso de tierra, transitables en invierno y verano, situación favorable para llevar al mercado la producción.

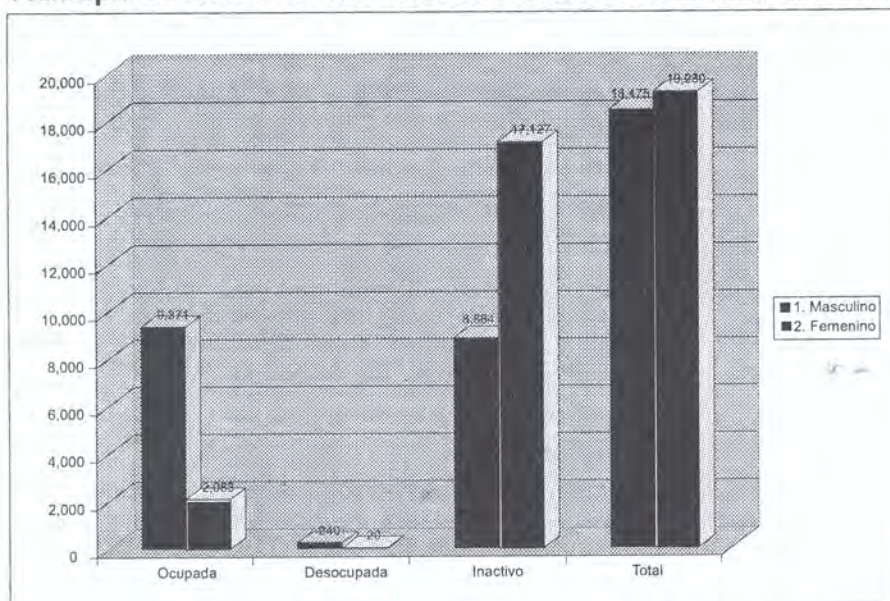
La crianza de animales domésticos, como aves de corral, ganado porcino y bovino, son muy importantes para la economía de las familias del municipio.

En el centro urbano se concentra un gran número de mini mercaditos, restaurantes y hoteles que generan fuentes de empleo para personas de diferentes estratos sociales, elevando el nivel de vida de los pobladores.

La actividad terciaria la desarrollan en el comercio y los servicios, desempeñando importantes abastecimientos de productos de primera necesidad a la población.

En éste municipio se encuentran diferentes instituciones públicas y privadas que generan empleo a la población, numerosos mercaditos y pulperías que venden productos de la canasta familiar.

Gráfico No. 8
Municipio de Nacaome: Población Económicamente Activa, año 2001



Fuente: Elaboración propia con datos del Censo Nacional de Población y Vivienda. Año 2001.

6.2 Población Económicamente Activa (PEA) e Inactiva (PEI)

La población económicamente activa (PEA) representa el 49.9% de la población total mayor de los 14 años (23,466 hab.), los ocupados representan el 98% de la PEA, y en consecuencia el 2% son los desocupados del total de la PEA, el 3.7% está constituida por mujeres.

Del total de la PEA el mayor peso relativo lo ocupan los trabajadores(a) independientes, con 43.72%, en segundo lugar están los que trabajan como empleados u obreros con 26.01%, en tercer lugar los que laboran como trabajadores familiares con el 13.59% en esta última categoría las mujeres ocupan el 6%.

En el área urbana la categoría de empleado u obrero representa el mayor peso relativo, con el 54% del total de ocupados. Más de la mitad de esta categoría son mujeres urbanas, debido a que en el área urbana estas últimas se incorporan como empleadas u obreras. En el caso de los hombres urbanos predominan la categoría de empleados u obreros que representan el 54% del total de hombres urbanos ocupados.

En el área rural casi la mitad de la población ocupada está ubicada en la categoría de trabajador independiente con 44%, seguida de la categoría de empleado u obrero con 29%, debido a que la población ocupada rural está vinculada a la producción agropecuaria. Al igual que en el área urbana, las mujeres rurales ocupadas prevalecen en la categoría de empleada u obreras con un 36%.

Del total de la PEA del municipio de Nacaome, más de la mitad tienen educación primaria como su último nivel de instrucción aprobado (61%) y el 20% no tienen ningún nivel de instrucción, lo que afecta más al sector rural en donde 26 de cada 100 personas económicamente activas (PEA) carecen de nivel de instrucción. Ver cuadro anexo sobre la situación de la PEA según su escolaridad por área urbano y rural.

La PEI del Municipio de Nacaome representa el 55.3%. Mayoritariamente está conformada por las categorías de sólo estudio con 47.7% y sólo realizó quehaceres del hogar con 37.6%.

Por área urbana predomina la categoría de sólo estudio con 56.2% y en el área rural prevalece la categoría de sólo realizó quehaceres del hogar con 52%.

Tabla No. 23
Municipio de Nacaome: Población Económicamente Activa por nivel educativo según sexo y área de residencia, 1995

Nivel educativo	Urbano			Rural			Total		
	Mujeres	Hombres	Total	Mujeres	Hombres	Total	Mujeres	Hombres	Total
Ninguno	95	363	458	69	1,289	1,358	164	1,652	1,816
Alfabetización	2	9	11	3	50	53	5	59	64
Pre-primaria	-	8	8	4	26	30	4	34	38
Primaria	497	1,306	1,803	294	3,198	3,492	791	4,504	5,295
Secundaria Ciclo Común	81	163	244	18	90	108	99	253	352
Secundaria Diversificado	410	319	729	90	97	187	500	416	916
Superior no Universitario	26	29	55	12	6	18	38	35	73
Universitaria	55	67	122	7	12	19	62	79	141
Postgrado universitario	4	1	5	-	3	3	4	4	8
Total	1,170	2,265	3,435	497	4,771	5,268	1,667	7,036	8,703

Fuente: Estimaciones realizadas sobre la base del Censo de Población y Vivienda 2001 del INE y base de datos municipales en Formato Redatam.

La relación de dependencia indica que hay 100 personas dependientes por cada 100 personas que están en las edades de 14 a 64 años. En el área urbana esta relación es de 93.7 personas dependientes por cada 100 y en el área rural es de 109.3 personas dependientes debido al alto porcentaje de menores de 17 años existente (52%) producto de los altos niveles de fecundidad en esta área.

6.3 Menores y adolescentes ocupados

Según el Código de la Niñez y la Adolescencia, se considera como niños a los menores de 17 y adultos a los de 18 años.

En Nacaome hay un alto número de niños y/o adolescentes que trabajan, y que no se registran como ocupados. La incorporación laboral a temprana edad es una de las principales razones por las cuales niños y niñas no asisten a la escuela o se retiran de ella.

Se observa que existe un alto índice de ocupación de mano de obra infantil y adolescente en el área rural, lo cual puede estar asociado al tipo de actividad económica que realiza, como es el trabajo de la agricultura y las condiciones de pobreza que existen en cada zona.

Entre las principales causas del trabajo infantil se destacan la falta de ingresos familiares suficientes, el abandono de los padres y la falta de estímulos para percibir las ventajas de la educación.

6.4 Jefatura de hogares

Del total de hogares en el municipio de Nacaome en el 2001, están jefeados por hombres 70.09% y 29.99% por mujeres, la jefatura masculina predomina en ambas áreas geográficas.

Tabla No. 24
Nacaome: Jefatura de hogar por sexo, según área de residencia

Área	Jefe de hogar				Totales
	Masculino	%	Femenino	%	
Urbana	2,061	31.93	1,199	43.54	3,260
Rural	4,394	68.07	1,555	56.46	5,949
Totales	6,455	100.00	2,754	100.00	9,209

Fuente: Elaboración propia en base a los datos del XVI Censo de Población y Vivienda, INE. Año 2001.

6.5 Acceso al trabajo de los jefes de hogar

Un dato interesante está relacionado con el acceso al trabajo por parte de los jefes de los hogares, en el caso de Marcovia puede observarse que existen dificultades de trabajo sobre todo a nivel del área rural en donde un 66.31% de los jefes de hogar manifestaron no haber trabajado en la semana previo al censo, esto reproduce su situación de pobreza.

Tabla No. 25
Municipio de Nacaome: Trabajó durante la semana pasada

Área	Trabajó durante la semana previo al censo			
	Sí	%	No	%
Urbana	1,639	37.28	1,621	33.69
Rural	2,758	62.72	3,191	66.31
Totales	4,397	100.00	4,812	100.00

Fuente: Elaboración propia en base a los datos del XVI Censo de Población y Vivienda, INE. Año 2001.

6.6 Nivel de instrucción del jefe de hogar

Otro aspecto interesante de analizar es lo referente al nivel de instrucción del jefe del hogar, ya que se considera que una buena parte de hogares carenciados está relacionado con la educación del jefe del hogar, a mayor escolaridad del jefe del hogar mejores condiciones del mismo, en el caso de Nacaome puede apreciarse en los datos que los jefes de hogar masculinos tienen un nivel de instrucción similar en relación a los jefes de hogar femenino, el otro aspecto que vale la pena mencionar es que los niveles no universitarios y universitarios sigue siendo mayor entre los hombres, esto podría estar relacionado con el hecho de que las mujeres se unen en matrimonio más tempranamente que los hombres y esto de alguna manera frena sus aspiraciones educativas.

Tabla No. 26
Nacaome: Nivel de instrucción del jefe del hogar por área de residencia y sexo, 2001

Nivel de instrucción	Jefe de hogar			
	Masculino	%	Femenino	%
Ninguno	2,230	34.55	1,121	40.70
Alfabetización	65	1.01	32	1.16
Pre-primaria	27	0.42	9	0.33
Primaria	3,435	53.21	1,279	46.44
Secundaria ciclo común	204	3.16	88	3.20
Secundaria diversificado	383	5.93	190	6.90
Superior no universitario	25	0.39	11	0.40
Universitario	81	1.25	22	0.80
Postgrado universitario	5	0.08	2	0.07
Totales	6,455	100.00	2,754	100.00

Fuente: Elaboración propia en base a los datos del XVI Censo de Población y Vivienda, INE. Año 2001.

CAPÍTULO VII.

Condiciones de vida en el municipio

Todas las personas tenemos derecho a tener una vivienda digna, acceso a servicios básicos y educación así como derecho a un trabajo que nos permita satisfacer nuestras necesidades. Sin embargo no todos los pobladores del municipio de Nacaome tienen acceso a satisfacer sus necesidades básicas sobre todo aquellos que viven en las áreas rurales.

Para realizar este aspecto tomamos como parámetro el nivel de pobreza calculado mediante el Método de Necesidades Básicas Insatisfechas (NBI) el cual nace con el objetivo de proveer un método directo de “identificación” de los pobres, tomando en cuenta aspectos que no se ven necesariamente reflejados en el nivel de ingreso de un hogar, y aprovechando el inmenso potencial de desagregación geográfica que permite la información censal.

Las necesidades consideradas suelen limitarse a las siguientes cuatro categorías:

- i) Acceso a una vivienda que asegure un estándar mínimo de habitabilidad para el hogar.
- ii) Acceso a servicios básicos que aseguren un nivel sanitario adecuado.

iii) Acceso a educación básica.

iv) Capacidad económica para alcanzar niveles mínimos de consumo.

En el cuadro siguiente se presentan las dimensiones e indicadores utilizados para medir los niveles de pobreza en el municipio de Nacaome.

Tabla No. 27
Municipio de Nacaome: Indicadores de necesidades básicas insatisfechas por hogar

Necesidades básicas	Dimensiones	Variables censales
Acceso a vivienda	a. Condición de la vivienda	Materiales de construcción utilizados en piso, paredes y techo
	b. Hacinamiento	i Número de personas en el hogar ii Número de cuartos de la vivienda
Acceso a servicios sanitarios	a) Disponibilidad de agua potable	Fuente de abastecimiento de agua en la vivienda
	b) Tipo de sistema de eliminación de excretas	i) Disponibilidad de servicio sanitario ii) Sistema de eliminación de excretas
Acceso a educación	Asistencia de los niños en edad escolar a un establecimiento educativo	i) Edad de los miembros del hogar ii) Asistencia a un establecimiento educativo
Capacidad económica	Probabilidad de insuficiencia de ingresos del hogar	i) Edad de los miembros del hogar ii) Último nivel educativo aprobado iii) Número de personas en el hogar iv) Condición de actividad

Tal como lo muestra el cuadro anterior, para medir el acceso a una vivienda apropiada se utilizan normalmente dos variables: los materiales de construcción de la misma y el grado de hacinamiento de los miembros del hogar. La evaluación de las condiciones sanitarias en las que vive un hogar también se realiza a través de dos variables: el acceso a agua potable y la disponibilidad de un sistema de eliminación de excretas. La inasistencia de algún miembro en edad escolar a un establecimiento educativo es la variable generalmente utilizada para dar cuenta del acceso a educación en el hogar. Por último, el indicador que muestra la capacidad económica del hogar se suele construir en base a una combinación entre el nivel educativo del jefe de hogar y la relación numérica entre perceptores y no-perceptores de ingresos.

7.1 Nivel de pobreza

Según el mapa de pobreza elaborado en 1994 por el Fondo Hondureño de Inversión Social (FHIS) el municipio de Nacaome se encuentra en una situación muy mala, esta categoría corresponde a aquellos municipios que están en una escala de 55.01 a 100.00 (ver Anexo 1), cabe señalar que los indicadores utilizados en este mapa de pobreza fueron: dotación de agua, desnutrición, saneamiento básico, analfabetismo.

7.2 Calidad de las viviendas

La calidad de las viviendas se mide por el tipo de materiales que se usan en las paredes, techo y piso.

En el caso de Nacaome en relación a la variable material de las paredes se encontró que hay predominio de las viviendas con paredes de adobe lo cual ha sido una tradición en el municipio por el bajo costo de los mismos, aunque tiene la desventaja de ser más vulnerable ante derrumbes provocados por eventos lluviosos o sísmicos. El 32.50% de las viviendas del área urbana están construidas con adobe en tanto que en el área rural es el 31.43%, lo cual es un porcentaje relativamente equivalente para ambas, otro de los materiales que se ha venido utilizando en los últimos tiempos es el ladrillo rafón sobre todo en el área urbana, el 25.15% de las casas están construidas de este material y en el área rural el material que ocupa el primer lugar es el bahareque con un 42.38%.

Tabla No. 28
Nacaome: Viviendas por área de residencia según material de las paredes

Materiales	Urbana	%	Rural	%
Ladrillo rafón	797	25.15	363	6.33
Piedra rajada	12	0.38	68	1.19
Bloque	561	17.70	583	10.17
Adobe	1,030	32.50	1,802	31.43
Madera	26	0.82	157	2.74
Bahareque	700	22.09	2,430	42.38
Palo o caña	8	0.25	181	3.16
Material de desecho	17	0.54	65	1.13
Otro	18	0.57	85	1.48
Totales	3,169	100.00	5,734	100.00

Fuente: Elaboración propia en base a los datos del XVI Censo de Población y Vivienda, INE. Año 2001.

En relación al techo la mayoría de las viviendas del municipio de Nacaome han hecho uso típicamente de techos de teja de barro, los datos reflejan un 86.05% en el área urbana y 92.76% en el área rural, seguido por lámina de asbesto 8.68% en el área urbana y 2.44% en el área rural.

Tabla No. 29
Nacaome: Viviendas por área de residencia, según el material del techo, año 2001

Materiales del techo de la vivienda	Área			
	Urbana	%	Rural	%
Teja de barro	2,727	86.05	5,319	92.76
Lámina de asbesto	275	8.68	140	2.44
Lámina de zinc	100	3.16	90	1.57
Concreto	5	0.16	1	0.02
Paja, palma	-	-	30	0.52
Material de desecho	17	0.54	65	1.13
Otro	45	1.42	89	1.55
Totales	3,169	100.00	5,734	100.00

Fuente: Elaboración propia en base a los datos del XVI Censo de Población y Vivienda, INE. Año 2001.

Con relación a la calidad del piso de la vivienda puede observarse que en el área rural predomina el piso de tierra representando el 57.48% lo cual pone en situación de riesgo a los habitantes de estas viviendas puesto que los vuelve vulnerables a enfermedades gastrointestinales y al mal de chagas, en el caso del área urbana predomina el piso de ladrillo de cemento con un 27.49%, otro de los pisos más comunes en el municipio es el de plancha de cemento el 27.17% en el área urbana y en el área rural, el piso de plancha de cemento (29.61%).

Tabla No. 30
Municipio de Nacaome: Viviendas por áreas de residencia, según material del piso, año 2001

Tipo de piso	Área			
	Urbana	%	Rural	%
Tierra	688	21.71	3,296	57.48
Madera	871	27.49	1,698	29.61
Plancha de cemento	7	0.22	4	0.07
Ladrillo de cemento	861	27.17	409	7.13
Ladrillo terrazo	576	18.18	203	3.54
Ladrillo de barro	160	5.05	123	2.15
Cerámica	3	0.09	-	-
Otros	3	0.09	1	0.02
Totales	3,169	100.00	5,734	100.00

Fuente: Elaboración propia en base a los datos del XVI Censo de Población y Vivienda, INE. Año 2001.

7.3 Acceso a los servicios básicos

Al municipio de Nacaome poco a poco se le ha ido dando mayor cobertura a los servicios básicos. Se cuenta con acceso al servicio de agua potable, luz eléctrica, teléfono, alcantarillado público (10.54%) la mayoría de las personas cuentan con sistemas de pozo séptico o letrinas.

Tabla No. 31
Nacaome: Cobertura de los servicios básicos, año 2001

Áreas geográficas	Vivienda	Ocupantes	Agua potable	Inodoro o letrina	Energía eléctrica	Personas por vivienda
Urbana	3,169	16,054	1,486	9,864	15,854	5.06
Rural	5,734	30,726	8,754	13,569	30,622	5.35
Totales	8,903	46,780	10,240	23,433	46,476	5.25

Fuente: Elaboración propia en base a los datos del XVI Censo de Población y Vivienda, INE. Año 2001.

a. Disponibilidad de agua potable

El servicio de agua potable en Nacaome es brindado por la municipalidad que abastece al 58.59% de las viviendas del municipio, a nivel urbano hay 2876 (90.76%) viviendas con conexión de agua potable y en el área rural 2330 viviendas cuentan con este servicio (40.71%), existen en total 3687 viviendas que no cuentan con tubería de agua potable este número es casi 12 veces mayor en el área rural que en el área urbana, puede observarse que la mayor parte de las viviendas que tiene el servicio de agua potable su instalación es fuera de la vivienda lo que nos hace pensar en el carácter rural de la zona.

Tabla No. 32
Municipio de Nacaome: Disponibilidad de agua

Tubería de agua	Totales	Área				
		Urbana	%	Rural	%	% Total
Dentro de la vivienda	670	455	14.36	215	3.75	7.53
Fuera de la vivienda	4,546	2,421	76.40	2,125	37.06	51.06
No tiene	3,687	293	9.25	3,394	59.19	41.41
Totales	8,903	3,169	100.00	5,734	100.00	100.00

Fuente: Elaboración propia en base a los datos del XVI Censo de Población y Vivienda, INE. Año 2001.

b. Disponibilidad de alumbrado eléctrico

En cuanto a los medios utilizados para alumbrado el municipio de Nacaome se abastece de la siguiente forma:

Tabla No. 33
Municipio de Nacaome: Fuente de energía de alumbrado

	Casos	Área				
		Urbano	%	Rural	%	% Total
Electricidad pública (ENEE)	3,940	2,611	82.39	1,329	23.18	44.26
Electricidad privada	67	5	0.16	62	1.08	0.75
Electricidad de motor privado	26	2	0.06	24	0.42	0.29
Candil	4,576	517	16.31	4,059	70.79	51.40
Vela	82	22	0.69	60	1.05	0.92
Ocote	2	1	0.03	2	0.03	0.02
Panel solar	116	-	-	116	2.02	1.30
Otros	93	11	0.35	82	1.43	1.04
Totales	8,902	3,169	100.00	5,734	100.00	100.00

Fuente: Elaboración propia en base a los datos del XVI Censo de Población y Vivienda, INE. Año 2001.

Como puede observarse la mayor parte de las viviendas se alumbran con candil (51.40%) seguidos por el servicio del sistema público administrado por la Empresa Nacional de Energía Eléctrica (ENEE) que brinda una cobertura del 44.26%. Si lo desagregamos por área, se puede notar que en área urbana hay mayor cobertura del servicio del sistema público (82.39 %) respecto al área rural (23.18 %).

c. Disponibilidad de servicio sanitario en la vivienda

En cuanto a la eliminación de excretas en su mayoría en el municipio de Nacaome se utiliza letrina de pozo simple un 46.64 % y estos a su vez tienen un porcentaje relativamente igual por área, en la rural (46.58%) y en la urbana (46.81%), el uso de inodoro conectado a pozo séptico es más usual en el área urbana (20%) que en la rural (12.10%), por otra parte el 28.41% no cuenta con ninguna forma de eliminación de excretas lo que vuelve una buena parte de la población vulnerable a las enfermedades gastrointestinales.

Tabla No. 34
Nacaome: Eliminación de excretas

Tipo	Área					
	Urbana	%	Rural	%	Total	%
Inodoro conectado a la red de alcantarillado	626	19.20	688	7.47	1,314	10.54
Inodoro conectado a pozo séptico	652	20.00	1,114	12.10	1,766	14.16
Inodoro con descarga a río, quebrada, laguna, mar o lago	11	0.34	20	0.22	31	0.25
Letrina de pozo simple	1,526	46.81	4,290	46.58	5,816	46.64
No tiene	445	13.65	3,097	33.63	3,542	28.41
Totales	3,260	100.00	9,209	100.00	12,469	100.00

Fuente: Elaboración propia en base a los datos del XVI Censo de Población y Vivienda, INE. Año 2001.

CAPÍTULO VIII.

Población y medio ambiente

Honduras, es un país rico en recursos naturales pero la acción del hombre sobre estos recursos han degradado el ambiente, poniendo en peligro la flora y fauna y aun su propia existencia, reduciendo la calidad de vida humana.

Esto ha generado gran preocupación en el gobierno central por lo cual se creó la Secretaría de Recursos Naturales y Ambiente en el año 1996, mediante el Decreto # 218-96, a pesar de que se han hechos esfuerzos para mejorar y proteger el ambiente hace falta una labor de concienciación de la población.

8.1 Fuente de agua

Entre las fuente de agua que posee el municipio está el río Guacirope que riega la parte norte del municipio y su principal vertiente de agua dulce es el río Nacome que desemboca en las aguas del Golfo de Fonseca. Nacaome posee también costas en el Pacífico donde se encuentran diversos tipos de especies marinas en sus aguas.

8.2 Vegetación y flora

El municipio de Nacaome presenta especies forestales muy variadas que son de mucho interés para los habitantes de este municipio. En él hay bosques de mangle, como el mangle blanco y rojo, también existe el corumo blanco y negro. Además cuenta con otras especies como: carmito, almendro, sombrerito, cascalo, quebrachotule, entre otros.

8.3 Fauna

El municipio de Nacaome posee un gran riqueza en su fauna por la biodiversidad de su vida marina, en sus costas encontramos especies como las de las tortugas careym, tortugas golfitas, sampa piches, sardinas, tiburón, rayas, cabezón peje gato. También existe una gran variedad de aves entre las que están: gallitos de costa, gallitos de agua, café peregrino, martín pescador pequeño y grande, checo frente dorada, checo empedrado, golondrinas espalda verde, asimismo encontramos en el municipio conejos, zorrillos, pizotes, jaguares, pumas, trigrillo, lagartos, cocodrilos, ardillas y mapaches.

8.4 Clima

El municipio presenta un clima poco lluvioso con invierno seco siendo los meses con mayor precipitación octubre y noviembre, el municipio presenta temperaturas promedios de 25 a 33 grados centígrados y tiene una altura de 35 metros sobre el nivel del mar.

8.5 Áreas protegidas

El municipio posee una amplia extensión de áreas protegidas que la define como reserva de vida silvestre.

La Bahía de Chismuyo comprende amplias áreas de manglares que sirven de refugio y habitan muchas especies de mamíferos aves, reptiles, peces, crustáceos y moluscos comprendido en su sistema de estuario.

La Bahía de Chismuyo cubre una área de 31.60 km en su entorno se encuentran asentadas unas 40 comunidades de los municipios del departamento de Valle. Estas comunidades tienen una alta participación social y coordinación para la protección para los recursos naturales. En esta Bahía se encuentran las mejores extensiones de manglares y se permite la pesca artesanal.

Dentro de la Bahía de San Lorenzo en la proximidad extremo de Punta Ratón se instalan campamentos especiales donde anualmente desarrollan proyectos conservacionistas, como el de la tortuga golfita durante los meses de agosto, septiembre y octubre, bajo la coordinación de la Comisión de Verificación de Control Ambiental (CVE), que es la instancia regional conformada por las autoridades, civiles, sociales del Golfo de Fonseca.

Nacaome también cuenta con un refugio para la protección de iguanas en Punta Condega que es una área muy importante donde sobre sale el mangle y es el área de desove de las tortugas marinas y donde se encuentran las aves nativas y migratorias, además de peces y reptiles.

La población de Punta Condega se dedica a la actividades pesquera.

8.6 Geomorfología y uso potencial del suelo

La mayoría de los suelos de Honduras son de composición mineral y por lo regular su contenido de humus o materia orgánica es bajo excepto las regiones de bosques de hoja anchas o caducifolios, propios de clima templados de altura o bien de la selva tropical o pluvioselva en los cuales no ha intervenido la mano del hombre. (Pineda, Noé, Geografía de Honduras. Pág. 141, 1997).

El municipio de Nacaome se ubica dentro de la clasificación de suelos Coray, suelos formados en bajas altitudes de 600 metros sobre el nivel el mar, se caracterizan por ser bien avenados o drenados poco profundos derivados de ignimbristas, de relieve ondulado o calinoso con pendientes de 15 a 25 por ciento el suelo horizontal o superficial es franco o franco limoso, pardo oscuro, friable o desminozable tiene una reacción medianamente ácida con PH de 6.0.

Los cultivos más frecuentes son maíz, sorgo, y frijol, los rendimientos son muy pocos de 7 a 10 quintales por hectáreas lo recomendable es utilizarlos para pastos, el perfil del suelo se clasifica entre el grupo de los Litosoles.

8.7 Principales amenazas medio ambientales

Las emergencia por inundación han estado asociadas principalmente a los factores siguientes: la utilización de áreas aledañas de los causes de ríos quebradas y diques.

El desborde de los ríos se ha dado entre los meses de septiembre y octubre, así como el asolvamiento del río Nacaome y sus demás afluentes y las zonas bajas que bañan la Bahía Chismuyo y de San Lorenzo.

La fuerte deforestación que se ha practicado por muchos años ha provocado la erosión de los suelos y la contaminación del aire presentándose enfermedades de carácter respiratorios.

Un factor importante para la destrucción ambiental en el municipio es el uso de plaguicidas y pesticidas sin control por parte de meloneras y otras empresas agro industriales que contaminan afluentes, agua y aire.

8.8 Amenaza por deslizamiento

En la zona norte del municipio existen elevaciones donde en tiempo de invierno se presentan deslizamientos en la vías de comunicación provocando la incomunicación con los municipios del norte del departamento así como con la ciudad capital del país, Tegucigalpa.

8.9 Amenaza por sequía

Nacaome se ha visto amenazada por el fenómeno de la sequía afectando los cultivos del municipio provocado por lo fenómenos naturales de La Niña y El Niño.

8.10 Amenazas por corte de carreteras

Durante el huracán Mitch, el puente sobre el río Choluteca situado sobre la carretera Panamericana sufrió daños considerables que hizo que el gobierno central a través de la cooperación internacional pudiera rehabilitarse.

8.11 Principal problema por mal manejo de los recursos naturales

Entre los principales problemas que se presentan por el mal manejo de los recursos naturales están la acelerada destrucción de los bosques de mangle y botoncillo que los pobladores los utilizan para la generación de energía encontrándose un daño irreversible en el recurso del bosque.

La explotación del bosque sin planes de manejo provocan modificación en el clima elevados que contaminan el aire así como el recurso del agua que también es amenazado por la contaminación de desechos sólidos que desembocan en el Golfo de Fonseca.

CAPÍTULO IX.

Potencial turístico del municipio

Con el objetivo de conocer si el municipio cuenta con potencial turístico, se realizó un trabajo de campo, el cual se presenta a continuación:

9.1 Lugares turísticos activos

El municipio de Nacaome actualmente cuenta con dos lugares turísticos activos, estos lugares son: la Bahía de Chismuyo y la Tembladera.

La Bahía de Chismuyo está ubicada 25 kms. de la cabecera municipal y a 122 kms. de Tegucigalpa, el acceso a este lugar puede hacerse por carretera pavimentada (10 kms.) y por carretera de tierra, también puede hacerse por senderos, y los días de mayor afluencia a este lugar son Semana Santa y Navidad, siendo visitado por nacionales y extranjeros.

El atractivo de la Bahía de Chismuyo es natural, observándose mejor en época de invierno, por la unión del río con el mar. Esta bahía comprende amplios radiales de manglares que sirven de refugio y hábitat a muchas especies de moluscos, aves, crustáceos, peces, mamíferos y reptiles, comprendidos en un sistema estuarino.

La Bahía de Chismuyo siempre es señalada como un lugar donde se encuentran los manglares de mayor tamaño y donde se podría promover visitas de interesados en un producto ecoturístico de este tipo. Este lugar presenta una diversidad paisajística muy interesante y aquel o aquella que incursiona por primera vez a estos, estereos, encontrará canales de distinto ancho, cubiertos con bosques de galería de gran valor visual.

La Tembladera: Está ubicada en la aldea de la Bareja, a 42 kms. de la cabecera municipal y a 139 de Tegucigalpa. El acceso a este lugar puede hacerse por carretera pavimentada hasta una distancia de 35 kms, mientras que el resto puede hacerse por carretera de tierra (7 kms.) y también por sendero.

La Tembladera es visitada por nacionales y extranjeros y su mayor atractivo son las aguas termales, algo importante es que el agua está combinada, agua dulce y caliente. Las personas que visitan este lugar lo hacen más por interés de practicar el arte culinario y los días de mayor afluencia son los fines de semana.

9.2 Lugares potenciales

Son lugares de potencial turístico Las Minas y Portillo del Higo.

Las Minas: Este lugar está ubicado en la aldea del Tránsito, a 38 kms. de la cabecera municipal. El acceso a este lugar puede hacerse por carretera pavimentada por un recorrido de 35 kms, por carretera de tierra en un tramo de 3 kms. También puede hacerse por senderos. La época de verano es donde hay mayor afluencia a este lugar, y es visitado por nacionales y extranjeros.

El atractivo de las minas es natural, donde existe fuente de agua, fauna y abundante vegetación y es un lugar rocoso.

El Portillo del Higo está ubicado al norte de Nacaome en la aldea de Moropocay, a 25 kms. de la cabecera municipal y 122 de Tegucigalpa. El acceso puede hacerse por carretera pavimentada, de tierra y por senderos. La fecha de mayor afluencia a este lugar es en Navidad y su atractivo es natural.

En Nacaome se dan los tres tipos de turismo: de paso, de día y de estadía.

9.3 Infraestructura con que cuenta el municipio

Nacaome cuenta con hoteles, hospedajes, teléfono, restaurantes y comedores, farmacia y clínicas, internet, gasolineras y talleres, energía eléctrica, agua, alcantarillado, bancos y transporte.

Uno de los acontecimientos más relevantes es la celebración de la feria patronal en el mes de marzo.

De lo anterior se deduce que el municipio tiene potencial para desarrollar el turismo, y reúne las características necesarias.

Bibliografía

1. Asociación de Municipios de Honduras, (AMHON), (2002). Datos sobre algunos municipios de Honduras.
2. Galindo, Bernardo. (1934), Monografía de Valle. Instituto Hondureño de Antropología e Historia. Tegucigalpa, Honduras.
3. Fiallos, Carmen. (1989). Los Municipios de Honduras, Editorial Universitaria.
4. Instituto Hondureño de Turismo. (2002), Plan de Desarrollo Turístico, Zona Sur, Tomo 1. Aspectos Generales.
5. Servicio Meteorológico Nacional de Honduras. (2001). Temperaturas medias calculadas.
6. Monografía de Nacaome. (2001).
7. PNUD, (2003), Colección de Desarrollo Humano Sustentable, Tegucigalpa, Honduras.
8. INE, Censo 2001, Características Generales de la Población, Tomo 1.
9. Secretaría de Recursos Naturales (2000) Informe del Estado del Ambiente.
10. Secretaría de Salud Pública, (2002) Departamento de Estadística Atenciones Maternas. Enfermedades más Comunes por Región y Municipio.
11. PLATS – UNAH, Taller Operativo Exploratorio (2002).

Glosario

Analfabetismo: Es la relación entre el número de personas que declaran que no saben leer ni escribir o que sólo saben leer, entre el total de población de 15 años y más. Esta información se recoge a través del censo.

Acceso a agua potable: Porcentaje de viviendas que tienen agua potable conectada a red pública dentro o fuera de la vivienda.

BCG: Vacuna contra la tuberculosis. (Bacilo Calmette Guerin).

Densidad de la población: Es la relación del número de personas que habita un territorio determinado entre su superficie, medida en kilómetros cuadrados. El cociente resultante se expresa como número de habitantes por kilómetros cuadrados.

DPT: Vacuna contra la difteria, pertussis (tos chifladora) y tétano.

Emigrante: Se refiere al que sale de una localidad o país y traslada su residencia al lugar de destino.

Esperanza de vida al nacimiento (e_0): Se define como el número de años que en promedio puede vivir una persona al momento de su nacimiento. Para su cálculo, es necesario elaborar una tabla de mortalidad.

Familias por viviendas: Es la relación entre el número de familias y el número de vivienda.

Fecundidad: Capacidad reproductiva de un individuo, pareja, grupo o población.

Fecundidad adolescentes: Es el aporte que hacen las mujeres de 15 a 19 años a la fecundidad global. Para su cálculo únicamente se dividen los nacimientos provenientes de mujeres de 15 a 19 años de edad entre el total de nacimientos aportados por las mujeres de 15 a 49 años de edad durante un año determinado.

Fertilidad: Capacidad fisiológica de una mujer, hombre o pareja para producir un hijo nacido vivo.

Fuerza de trabajo: La edad mínima para establecer la fuerza de trabajo se sitúa generalmente entre los 10 y los 15 años, prefiriendo una edad lo suficientemente baja para que no quede oculta la actividad económica de los niños. El límite superior está dado básicamente por las leyes de seguridad social existentes en cada país. En Honduras se considera la edad mínima los 10 años y la edad máxima 65 años.

Hacinamiento (H): Vivienda donde habitan cuatro o más personas por cuatro en el área urbana y cinco o más personas por cuarto.

Índice de Masculinidad (IM): Es la relación existente entre la población masculina y la población femenina. Es utilizado para medir la participación por sexo de una población.

Inmigrante: Se refiere a la persona que llega a una localidad o país, trasladando hacia allá su residencia habitual.

Migración: Es el movimiento que realiza la población y que implica un cambio de localidad o país y de residencia habitual, definido en un intervalo de tiempo determinado. La migración es uno de los procesos demográficos que actúa más rápidamente en la composición y estructura de la población.

MMR: Vacuna contra la papera (topa), varicela y rubéola.

Natalidad: Se refiere a los nacimientos vivos.

Nacimientos vivos: Consiste en la expulsión o extracción total a la madre del producto de la concepción, prescindiendo de la duración del período de gestación, que después de tal separación, respire o demuestre cualquier otro signo de vida, como el latido del corazón, pulsaciones del cordón umbilical o movimientos definidos de los músculos voluntarios, haya sido o no cortado el cordón umbilical o esté o no adherida la placenta.

Pirámides de edades: Es la representación gráfica en un Histograma de la distribución por edad según el sexo de una población. En la misma, la ordenada representa la edad, colocándose convencionalmente, al lado izquierdo al sexo masculino y al lado derecho al sexo femenino. En la abscisa se refleja en forma absoluta o relativa la magnitud de población de la distribución por edad.

Población ocupada: Comprende a las personas que durante el período de referendis declararon que están trabajando al momento de la entrevista, a las que tengan un empleo pero que no están trabajando por encontrarse temporalmente ausentes por enfermedad o vacaciones o permiso.

Población Económicamente Inactiva (PEI): Personas que no tienen un trabajo pero que no lo buscan activamente. Comprende a los pensionados, jubilados o rentistas, amas de casa, estudiantes, incapacitados permanentes y a otros como una categoría remanente. Esta población no económicamente activa está a cargo o depende económicamente de la PEA.

Población Económicamente Activa (PEA): Está constituida por todas las personas de ambos sexos, que suministran la mano de obra disponible para la producción de bienes materiales y de servicios. Comprende tanto las personas ocupadas como las desocupadas. Se basa en preguntar a la persona su actividad en un intervalo de tiempo perfectamente definido e inmediatamente anterior al momento del censo como <<período de referencia>> y generalmente en la práctica censal este período es de una semana anterior al censo.

Población desocupada o cesante: Comprende a las personas que durante el período de referencia están sin empleo y buscan trabajo remunerado, a las personas que no hayan estado trabajando nunca y que se encuentran disponibles para trabajar y están buscando trabajo.

Razón: Es la relación entre un subgrupo de población y otro grupo de la misma población; es decir un subgrupo dividido entre otro subgrupo. Ej. razón por sexo (varones dividido entre mujeres).

Relación o razón de dependencia: Es la relación entre las personas en edades <<dependientes>> (menores de 15 y mayores de 64 años) y las personas en edades económicamente productivas>> (15–64 años) en una población. Los países con una fecundidad muy elevada tienen, de ordinario, las razones más altas de dependencia debido a la gran proporción de niños en sus poblaciones.

Tasa: Es la frecuencia de los eventos demográficos acaecidos en una población durante un determinado período de tiempo. Puede obtenerse mediante la relación de un dato de intervalo con un dato de instante o relacionando dos datos de instantes (esta última no es muy utilizada en demografía). Es decir, las tasas se obtienen dividiendo la cifra total del hecho secuencial analizado (nacimientos, defunciones, matrimonios) entre la población media (dato del momento) del período de tiempo considerado. Una vez obtenido el valor de la tasa, se multiplica, generalmente por mil como vía de facilitar su expansión.

Tasa Bruta de Natalidad (b): Indica el total de niños nacidos vivos ocurridos durante un año calendario por cada mil habitantes en un determinado año calendario. Esta tasa se calcula dividiendo el número de nacimientos ocurridos en un año entre la población total de ese mismo año y se multiplica por mil. El resultado indica la frecuencia de nacimientos con respecto a la población total.

Tasa Bruta de Mortalidad (m): Se define como el total de defunciones o muertes ocurridas por cada mil habitantes durante un año calendario. Esta tasa se calcula dividiendo el número total de defunciones entre la población total.

Tasa Bruta de Reproducción (TBR): Es la suma de las tasas específicas por edad, toma en cuenta solamente los nacimientos de las niñas. Indica el número promedio de hijas que tendría una mujer durante su período reproductivo, si las tasas de fecundidad por edad del período considerado se mantuviera constante y las mujeres no tuvieron riesgo de morir.

Tasa de crecimiento: Es el ritmo en que la población aumenta o disminuye en un año determinado debido al aumento natural y a la migración neta, expresada como un porcentaje de la población base.

Tiempo de duplicación de una población: El tiempo de duplicación es una forma aproximada de estimar la futura dimensión de la población, bajo condiciones de crecimiento relativo constante. Permite dar una idea de la rapidez con que crece la población actualmente.

Tasa de emigración: Es el número de emigrantes que salen de un lugar de origen por 1,000 habitantes de dicha zona en un año determinado.

Tasa de Fecundidad General (TFG): Representa el número de nacimientos habidos por cada mil mujeres en edad fértil, es decir, de 15 a 49 años en un tiempo determinado.

Tasa de Fecundidad por Edad (nfx): Representa la frecuencia con que ocurren los nacimientos de hijos de mujeres de un grupo de edad determinada, con respecto a las mujeres del mismo grupo de edad, es decir, los nacimientos provenientes de madres de 20 a 24 años. Respecto al total de mujeres de 20 a 24 años y así consecutivamente para cada grupo de edad.

Mapa de Honduras y el Municipio de Nacaome, Valle

Anexo I



Fuente: Sistema de Información Geográfica. Observatorio Astronómico Centroamericano de Suyapa. Universidad Nacional Autónoma de Honduras. 2003.

Anexo 2

UNIVERSIDAD NACIONAL AUTÓNOMA DE HONDURAS
POSTGRADO LATINOAMERICANO EN TRABAJO SOCIAL
MAESTRÍA EN DEMOGRAFÍA SOCIAL

FICHA DE INFORMACIÓN BÁSICA DE OFERTA TURÍSTICA
(Hacer una ficha por cada sitio de interés identificado)

I. NOMBRE DEL LUGAR: _____

Ubicación _____

Municipio _____ Departamento _____

2. DISTANCIA km DE:

Cabecera municipal al sitio de interés _____

Desde Tegucigalpa al sitio de interés _____

3. ACCESO: Pavimentada _____, Carretera de tierra _____, Sendero _____

4. Quienes lo visitan principalmente (nacionales, extranjeros, motivo de la visita).

5. Fecha o días de mayor afluencia a este lugar _____

6. DESCRIPCIÓN DEL LUGAR Y SU ENTORNO (en qué consiste su atractivo: natural, religioso, arquitectónico, arqueológico, antropológico, gastronómico, étnico, histórico, producción artesanal). (SI ES POSIBLE, TOMAR FOTOGRAFÍA).

Se terminó de imprimir en los talleres gráficos de
Ediciones Guardabarranco, Tel. 232-6474,
Tegucigalpa, Honduras,
en el mes de octubre de 2004.

Universidad Nacional Autónoma de Honduras



Postgrado Latinoamericano en Trabajo Social
Maestría en Demografía Social

Edificio 4A, 4to. piso, Ciudad Universitaria UNAH
Tegucigalpa, M.D.C., Telefax: (504) 239-4225
E-mail: maestriademografiasocial@yahoo.es
platsunah@yahoo.es
Página Web: www.plats-hn.org

ISBN 99926-685-9-8



9 789992 668597