

DIAGNÓSTICO SOCIODEMOGRÁFICO DEL MUNICIPIO DE NAMASIGÜE, CHOLUTECA

Gladys Elizabeth Mejívar Flores

Universidad Nacional
Autónoma de Honduras



Postgrado
Latinoamericano
en Trabajo Social
**Maestría en
Demografía Social**



Universidad Nacional Autónoma de Honduras

**Postgrado Latinoamericano en Trabajo Social
Maestría en Demografía Social**

**DIAGNÓSTICO MUNICIPAL
NAMASIGÜE, CHOLUTECA**

Gladys Elizabeth Menjívar Flores

Tegucigalpa M.D.C., diciembre de 2003

304.6 Menjívar Flores, Gladys Elizabeth
M52 Diagnóstico Municipal de Namasigüe, Choluteca /
Gladys Elizabeth Menjívar Flores.--1a. ed.-- (Tegucigalpa):
(Guardabarranco), 2004
62 p.: Cuadros, gráficos, mapa
Postgrado Latinoamericano en Trabajo Social.
Maestría en Demografía Social
ISBN 99926-647-4-6
1.- DEMOGRAFÍA - ASPECTOS SOCIALES.

© Universidad Nacional Autónoma de Honduras
Postgrado Latinoamericano en Trabajo Social
Maestría en Demografía Social

Diagnóstico Municipal de Namasigüe, Choluteca
ISBN: 99926-647-4-6

Elaborado por:
Gladys Elizabeth Menjívar Flores

Corrección:
Rebeca Becerra

Diseño de cubierta:
Raúl Torres, Guardabarranco

Diagramación
Sandra Gálvez, Guardabarranco

Impresión offset:
Ediciones Guardabarranco
Tel. 239-1745

*Hecho e impreso en Honduras.
Todos sus derechos reservados.*

Índice

Presentación 9

Capítulo I: CARACTERÍSTICAS GEOPOLÍTICAS E HISTÓRICAS DEL MUNICIPIO

- 1.1 Datos históricos 11
- 1.2 Posición geográfica 11
- 1.3 Límites del municipio 12
- 1.4 Condiciones climáticas 12
- 1.5 Topografía del municipio 12
- 1.6 Vías de comunicación 12
- 1.7 Gobierno municipal 13

Capítulo II: CARACTERÍSTICAS DE LA POBLACIÓN

- 2.1 Tamaño y peso relativo de la población del municipio respecto al departamento 14
- 2.2 Ritmo de crecimiento de la población del municipio respecto a otros municipios del departamento 15
- 2.3 Tiempo de duplicación de la población 16
- 2.4 Estructura de la población por sexo y edad 17
- 2.5 Índice de dependencia demográfica 17
- 2.6 Índice de masculinidad 18
- 2.7 Distribución espacial de la población 19

Capítulo III: VARIABLES DEMOGRÁFICAS Y SU INCIDENCIA EN LA POBLACIÓN	
3.1 Tasa Bruta de Natalidad.	21
3.2 Tasa Global de Fecundidad	21
3.3 Tasa de Fecundidad por Edades y Tasa de Fecundidad General	22
3.4 Fecundidad de adolescentes.....	23
3.5 Tasa Bruta de mortalidad.....	24
3.6 Migración del municipio de Namasigüe	25
Capítulo IV: POBLACIÓN Y SALUD	
4.1 Cobertura en salud	26
4.2 Métodos de planificación familiar	27
4.3 Condiciones de salud de la población.....	28
4.3.1 Salud a la mujer.....	29
4.3.2 Nutrición de los niños.....	30
Capítulo V: POBLACIÓN Y EDUCACIÓN	
5.1 Tasa Bruta de matrícula por nivel educativo y combinada por sexo	32
5.2 Población de 15 años y más por condición de alfabetismo	34
5.3 Analfabetismo y alfabetismo por área geográfica por sexo	34
5.4 Asistencia escolar por sexo	35
5.5 Asistencia escolar por área geográfica y sexo	36
Capítulo VI: POBLACIÓN Y ECONOMÍA	
6.1 Actividades económicas	37
6.2 Población económicamente activa.....	38
6.3 Relación de dependencia por área geográfica	39
6.4 Menores y adolescente ocupados	40
Capítulo VII: CONDICIONES DE VIDA DEL MUNICIPIO	
7.1 Nivel de pobreza	42
7.2 Condición de las viviendas	43
7.2.1 Material de las paredes	43
7.2.2 Material del techo	44
7.2.3 Material del piso	44
7.3 Acceso a los servicios básicos	45
7.3.1 Disponibilidad de agua potable	45
7.3.2 Disponibilidad de energía en el hogar	46
7.3.3 Disponibilidad de servicio sanitario en la vivienda.....	47
7.4 Jefatura de hogares	47
Capítulo VIII: POBLACIÓN Y MEDIO AMBIENTE	
8.1 Fuentes de agua	50
8.2 Vegetación y flora	51
8.3 Fauna	51
8.4 Áreas protegidas	51
8.5 Principales amenazas medioambientales	51

8.6 Amenazas por sequías	51
8.7 Amenaza por corte de carretera	52
8.8 Principal problema por el mal manejo de los recursos naturales	52

Capítulo IX: TURISMO

9.1 Lugares turísticos	53
9.1.1 Potenciales y actuales	53
9.1.2 Acontecimientos que atraen turismo al municipio	54
9.1.3 Tipo de turismo	54
9.1.4 Infraestructura del municipio	54
9.2 Valoración del potencial turístico del municipio	53

Bibliografía	55
--------------------	----

Glosario	56
----------------	----

Anexos

Mapa de Honduras y el municipio de Namasigüe, Choluteca	60
Encuesta aplicada a los municipios del corredor turístico centro-sur	61

Índice de tablas

1 Namasigüe: Dinámica de la población del municipio, 1878-2001	15
2 Tasas de crecimiento de la población de los municipios de Choluteca, durante los períodos censales 1916-2001	16
3 Namasigüe: Distribución de la población por grandes grupos etáreos, año 2001	18
4 Namasigüe: Índice de masculinidad, año 2001	18
5 Namasigüe: Distribución de la población según área de residencia, año 2001	19
6 Namasigüe: Tasa Bruta de Natalidad, año 2001	21
7 Namasigüe: Tasa general de fecundidad, por área de residencia, año 2001	23
8 Namasigüe: Defunciones y Tasa Bruta de Mortalidad, año 2001	24
9 Namasigüe: Defunciones por grupos de edad, año 2001	24
10 Namasigüe: Usuarias de métodos de planificación, año 2002	27
11 Enfermedades más comunes de la Región Sanitaria No. 4, año 2002	28
12 Namasigüe: Atención maternas, año 2002	30
13 Namasigüe: Control de niño sano, año 2002	31
14 Namasigüe: Tasa de matrícula por nivel educativo, combinada por sexo	33
15 Namasigüe: Analfabetismo y alfabetismo por sexo, año 2000	34
16 Namasigüe: Analfabetismo y alfabetismo por sexo, área urbana	34
17 Namasigüe: Analfabetismo y alfabetismo por sexo, área rural	35

18 Namasigüe: Asistencia escolar en la población de 5 a 29 años de edad por sexo, año 2001 ...	35
19 Namasigüe: Asistencia escolar urbana, año 2001	36
20 Namasigüe: Asistencia escolar rural, año 2001	36
21 Namasigüe: Población económicamente activa por nivel de instrucción, según sexo y área de residencia, año 2001	39
22 Namasigüe: Indicadores de necesidades básicas insatisfechas por hogar, año 2001	42
23 Namasigüe: Material de las paredes de la vivienda, año 2001	43
24 Namasigüe: Material del techo de la vivienda, año 2001	44
25 Namasigüe: Material del piso de la vivienda, año 2001	45
26 Namasigüe: Cobertura de servicios básicos, año 2001	45
27 Namasigüe: Disponibilidad de agua, año 2001	46
28 Namasigüe: Fuentes de energía, año 2001	46
29 Namasigüe: Eliminación de excretas, año 2001	47
30 Namasigüe: Jefatura de hogar por sexo, año 2001	48
31 Namasigüe: Trabajo durante la semana previa al censo, por área de residencia, año 2001	48
32 Namasigüe: Nivel de instrucción del jefe del hogar	49

Índice de gráficos

1. Namasigüe: Pirámide poblacional por sexo y grupo de edad, año 2001	17
2. Namasigüe: Población por aldeas, año 2001	19
3. Namasigüe: Tasas específicas de fecundidad por área de residencia, año 2001	22
4. Namasigüe: Población migrante, año 2001	25
5. Namasigüe: Enfermedades más comunes de la Región Sanitaria No. 4, año 2002	28
6. Namasigüe: Enfermedades más comunes del municipio, año 2002	29
7. Namasigüe: Tasas de matrícula por nivel educativo combinada por sexo	33
8. Namasigüe: Población económicamente activa, año 2001	38

Presentación

La Maestría en Demografía Social del Postgrado Latinoamericano en Trabajo Social en el proceso de formación de profesionales en Demografía Social con el propósito de contribuir al proceso de descentralización y fortalecimiento municipal, contempló la elaboración de diagnósticos sociodemográficos de 16 municipios del Corredor Turístico Centro Sur.

Los diagnósticos se elaboraron con el apoyo financiero del Fondo de Población de las Naciones Unidas, bajo la asesoría técnica-académica de la Dra. Elsa Lily Caballero Zeitún en el marco del Taller de investigación tesis que ella dirige.

Los diagnósticos contienen información sobre características generales del municipio y de la población, el potencial turístico, así como el análisis del comportamiento de las variables demográficas: mortalidad, fecundidad, migración y otras variables socioeconómicas.

Consideramos que este documento de diagnóstico se convertirá en una herramienta básica de consulta en la toma de decisiones y para la formulación de planes, programas y proyectos que faciliten la asignación y optimización de los recursos con que cuenta el municipio, tanto de las autoridades locales como de los funcionarios de instituciones públicas y privadas representadas en el nivel local, organismos internacionales y/o población en general.

Las fuentes de información fueron el XV Censo de Población y V de Vivienda, llevado a cabo por el Instituto Nacional de Estadísticas INE en el año 2001, información producida por instituciones públicas y privadas e información recopilada en el propio municipio.

El diagnóstico contiene información relevante sobre cuatro aspectos básicos del municipio como son las características generales, datos de población, variables demográficas y variables socioeconómicas.

El diagnóstico del municipio de Namasigüe, Choluteca ha sido elaborado por la Licenciada Gladys Elizabeth Menjívar Flores, alumna de la segunda promoción de la Maestría en Demografía Social.

Martha Lorena Suazo
Coordinadora Académica
Maestría en Demografía Social
PLATS-UNAH

CAPÍTULO I.

Características geopolíticas e históricas del municipio

1.1 Datos históricos

En el recuento de población de 1791 Namasigüe figuraba como un pueblo de Choluteca y en el censo de 1887 ya figuraba como municipio. El origen de su nombre proviene de la palabra Amacihualt que en mexicano significa aguas de las mujeres. (Fiallos, Carmen. 1989).

1.2 Posición geográfica

El municipio está situado en la zona sur del país, al este del municipio de Choluteca, su cabecera municipal está ubicada a diez kilómetros de Choluteca y cerca de la frontera con Nicaragua. Tiene una extensión territorial de 194.1 kilómetros cuadrados, se localiza entre las coordenadas 13° 09' latitud norte y 87° 07' longitud este, con una altitud promedio de 60 metros sobre el nivel del mar (IGN, 1997).

1.3 Límites del municipio

El municipio de Namasigüe limita al norte, con el municipio de Choluteca, el municipio de Santa Ana de Yusguare y el municipio de El Corpus; al sur, con el municipio de Choluteca y El Triunfo; al este con el municipio de El Triunfo y el municipio de El Corpus, y al oeste, con el municipio de Choluteca. (Fiallos, Carmen. 1989).

1.4 Condiciones climáticas

De acuerdo al Servicio Meteorológico Nacional con base en la clasificación de Koppen, el clima del municipio de Namasigüe está clasificado dentro de la zona central como de sabana tropical, con una precipitación promedio anual de 1,680 milímetros en 102 días, una humedad relativa de 66% y una temperatura mínima de 23.4° una media de 29.1° y una máxima de 34.5°.

1.5 Topografía del municipio

Se ubica en la zona de la llanura costera del Pacífico con alturas generalmente menores a los 150 metros. Según el Diccionario Geográfico Nacional de Honduras la altitud promedio del municipio de Namasigüe es de 60 metros sobre el nivel del mar.

Sus suelos son aluviales bien avenados de textura fina, son franco arenosos y se ubican en las llanuras aluviales inferiores de los grandes ríos, como el Choluteca, Nacaome y Goascorán.

Este municipio solamente tiene un río y algunas quebradas de poca importancia. El río es conocido con el nombre de Namasigüe, cuyo nacimiento lo tiene en el cerro Guanacaure, jurisdicción de el municipio de El Corpus. (Pineda, Noé, 1980).

Hay tres cerros a poca distancia del pueblo: El Apasuru, Las Minitas y La Victoria. El cerro La Victoria es célebre por los reñidos combates librados en 1907, año en que se llevó a cabo una terrible batalla en los Portillos de Namasigüe en la que participó el ejército de Honduras y El Salvador en contra del ejército de Nicaragua; ganando Nicaragua la batalla. En esta batalla se dio golpe de estado al presidente de los Hondureños, General Manuel Bonilla. (UPN, 1987).

1.6 Vías de comunicación

Para llegar al municipio de Namasigüe se usa el ramal de la carretera Panamericana que conduce, de Choluteca a Guasaule, a los 9 kilómetros sobre ésta, se encuentra el desvío hacia la cabecera municipal, aproximadamente a 4 kilómetros de distancia sobre carretera de tierra, actualmente en buen estado.

El municipio tiene vías de comunicación secundarias en regular y mal estado.

1.7 Gobierno municipal

Según el Artículo 26 de la Ley de Municipalidades (reformado mediante Decreto 127-2000), la corporación municipal está integrada por un(a) Alcalde, que es la máxima autoridad del municipio, un(a) Vice Alcalde y un determinado de Regidores que van de acuerdo a la cantidad de habitantes.

Estas autoridades son electas cada cuatro años conforme lo establece la ley. La actual Alcaldesa del municipio es la Sra. Vilma Isabel Cerrato.

CAPÍTULO II.

Características de la población

2.1 Tamaño y peso relativo de la población del municipio

Los primeros datos estadísticos de la población del municipio de Namasigüe, datan de finales del siglo XVIII, específicamente, desde el año 1791 cuando se realizó el primer censo de población que fue realizado por la iglesia Católica. Para este año los pueblos y valles que componían la provincia de Honduras estaban formados por 35 curatos. El municipio de Namasigüe pertenecía al Curato de Choluteca, formado por los pueblos de: Choluteca que era la cabecera, Mineral de El Corpus, Tircagua, San Andrés de Orocuina, Linaca, Yusguare y Namasigüe.

Es a partir de 1881 que se funda la Dirección de Estadística, quien levanta el primer censo de población del país realizado en el ámbito de los doce departamentos existentes hasta entonces, siendo publicado este censo el 31 de diciembre de 1882.

El primero de junio de 1887 se levanta el segundo censo de población bajo la Dirección de Estadística, en el que se reporta para Namasigüe una población de 827 habitantes, pasando a ser 1,160 habitantes en 1901, lo que refleja un aumento de un poco menos del 41%, sin embargo, la población de Namasigüe aumenta un poco más del doble hasta 1930 con 1,958 habitantes. A partir de este año se observa un crecimiento más

acelerado de la población respecto a los años anteriores; de 1974 a 1988 la población pasa 17,810 habitantes, para 1988 al 2001 la población crece a 25,606 habitantes.

El peso relativo del municipio respecto al departamento desde 1887 a 1905, va en aumento hasta lograr su mayor crecimiento en el año 2001 con 6.55%. Es importante señalar que en todos los períodos este municipio fue creciendo en forma constante.

En cuanto al departamento de Choluteca para 1887 alcanza una población de 45,588 llegando a duplicarse en 1940 con 88,258 un poco más del doble que tenía a 1887. Este crecimiento se acelera en los años posteriores llegando a ser en 1974 de 193,336 habitantes lo que equivale a cuatro veces más a la de 1887 en donde tenía 43,588.

Honduras por su parte alcanza para el año 2001 una población de 6,535,334 habitantes, el peso relativo del departamento respecto a la nación ha ido disminuyendo, en 1887 tenía 13.13% y en el año 2001 bajó a 5.57%, esta disminución podría estar relacionada con los fuertes flujos migratorios hacia otras zonas de desarrollo del país.

Tabla No. 1

Dinámica de población del municipio de Namasigüe, respecto al departamento de Choluteca

Años	1887	1901	1905	1910	1916	1926	1930	1935	1940	1945	1950	1961	1974	1988	2001
Población total del municipio	827	1,160	1,170	1,197	1,526	1,620	1,958	2,619	3,064	3,488	3,822	7,425	9,399	17,810	25,606
% del Municipio de Marcovia respecto al total del depto. de Choluteca	1.89	2.55	2.72	2.61	3.19	2.94	2.83	3.44	3.47	3.61	3.56	4.97	4.86	5.80	6.55
Población total del depto. de Choluteca	43,588	45,340	42,994	45,817	47,771	55,024	69,096	76,112	88,245	96,559	107,271	149,175	193,336	306,832	390,805
% del depto de Choluteca respecto al total nacional	13.13	8.33	8.59	8.27	7.89	7.85	8.08	7.91	7.96	8.04	7.83	7.91	7.27	6.64	5.97
Población total del país	331,917	543,741	500,136	553,446	605,997	700,811	854,184	962,000	1,107,859	1,200,542	1,368,605	1,884,765	2,656,948	4,614,377	6,535,344

Fuente: Elaboración propia en base a los datos de los censos desde el año 1887 al año 2001. INE. Honduras.

2.2 Ritmo de crecimiento de la población respecto a otros municipios

El ritmo de crecimiento se mide comparando la tasa de crecimiento de la población del municipio en el tiempo y comparándola con la de otros municipios.

La tasa de crecimiento de la población del municipio de Namasigüe en el último período 1988-2001 fue de 3.08%, para el período 1916-2001 fue de 3.32% anual. En el período 1916-2001 se realizaron 11 censos de población cuyas tasas de crecimiento se presentan en el cuadro No. 2. La

mayor tasa de crecimiento del municipio se presenta en el período 1950-1961, siendo éste crecimiento de 6.04% anual, superando las tasas observadas en los demás.

La tasa de crecimiento del período 1950-1961 fue el más alto, sin embargo el peso relativo del municipio respecto al departamento, en el mismo período no es el mayor, pues el porcentaje más alto se presentó en el año 2001 con un 6.55%. La segunda tasa de crecimiento alta se dio, en el período 1930-1940 con un 4.48 % que no corresponde con el peso relativo del municipio para ese período que fue de 3.47%.

Los períodos en que se presentan las tasas de crecimiento más altas del municipio son: 1930-1940, con 4.48% en 1950 –1961 con 6.04 % y en 1974- 1988 con 4.30%.

Con relación al último período 1988-2001 Namasigüe ocupa el tercer lugar con un 3.08% en cuanto a las tasas de crecimiento más alta del departamento de Choluteca, después de Santa Ana de Yusguare con 3.53% y Marcovia con 3.20%.

Tabla No. 2
Departamento de Choluteca: Tasa de crecimiento poblacional por municipio
Períodos 1887 - 2001

Tasas de crecimiento	1887-1901	1901-1905	1905-1910	1910-1916	1916-1926	1926-1930	1930-1935	1935-1940	1940-1945	1945-1950	1950-1961	1961-1974	1974-1988	1988-2001
Namasigüe	3.01	0.2	0.5	4.0	0.6	4.7	-5.7	5.7	2.6	1.8	6.0	1.8	4.6	2.8
Choluteca	2.97	-3.1	1.1	1.4	1.9	3.7	-5.7	5.7	1.4	4.0	3.0	3.6	4.2	3.2
El Triunfo	3.36	1.8	0.1	-1.1	2.3	9.5	-4.3	4.3	1.5	2.5	4.7	3.2	3.6	2.4
Apacilagua	1.85	-0.1	-0.5	-0.9	2.6	7.2	-2.8	2.8	1.8	0.8	3.2	-0.1	0.6	0.8
Concepción de María	2.45	-0.3	-0.4	5.1	-2.2	10.7	-7.0	7.0	2.0	1.0	3.8	1.5	2.2	0.8
Duyure	1.55	-1.7	4.5	0.8	-1.3	18.4	-3.1	3.1	4.5	2.8	0.2	1.2	3.5	0.5
El Corpus	1.91	0.3	-0.4	2.7	1.3	4.5	-5.7	5.7	1.7	1.0	2.2	0.5	2.3	0.5
Morolica	1.18	1.1	1.4	1.1	0.8	3.8	-0.8	0.8	0.5	1.3	1.4	-1.0	-0.1	1.5
Marcovia	3.58	-3.3	0.1	1.0	3.8	4.7	-8.0	8.0	3.9	1.7	8.2	4.8	4.0	2.9
Orocuina	1.70	-4.5	2.6	-4.1	0.3	12.4	-3.1	3.1	1.5	2.7	1.9	1.2	2.3	0.9
Pespire	1.52	-1.0	1.2	-1.4	-0.1	8.4	-4.9	4.9	1.9	0.3	2.5	0.7	1.4	0.8
San Antonio de Flores	1.81	-2.4	1.8	-0.5	0.9	2.9	-2.4	2.4	1.4	1.4	2.3	2.5	1.5	1.3
San Isidro	1.18	-5.0	6.4	-1.9	1.4	2.4	-4.5	4.5	2.9	0.5	2.0	0.8	0.1	0.1
San José	1.22	-408	0.2	1.9	2.5	1.1	-3.5	3.5	1.5	3.2	1.5	0.3	0.3	0.8
San Marcos de Colón	2.08	2.5	5.8	1.5	4.3	-0.7	-4.2	4.2	2.1	3.4	0.8	0.8	2.5	1.4
Santa Ana de Yusguare	2.29	-5.7	-4.8	2.6	4.8	2.3	-3.7	3.7	1.1	3.5	2.7	3.2	4.1	3.2
Total departamento	1.8	-1.3	1.2	0.6	1.8	5.6	1.9	2.9	1.8	2.1	2.9	1.9	3.2	1.6

Fuente DGEC. Censo de Población y Vivienda levantados en Honduras de 1791 a 1974, Tegucigalpa, junio de 1981. Para los datos de 1988 y 2001 con base al INE XXI Censo de Población y Vivienda 2001, Tomo 2, Tegucigalpa, Honduras. Base de Datos Municipales en formato Redatam. INE 2001.

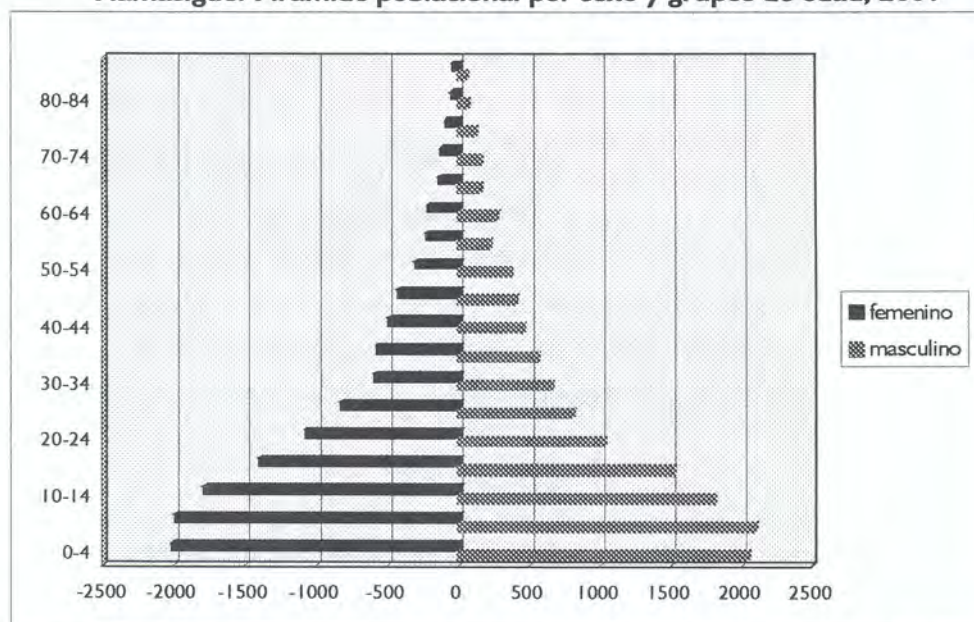
2.3 Tiempo de duplicación de la población

El municipio de Namasigüe ha mantenido un ritmo de crecimiento así: se duplica en 39 años de 1887 a 1926 pasando de 827 habitantes a 1,620 habitantes; luego tarda 19 años en duplicarse de 1926 a 1945 y después 16 años, de 1945 a 1961 pasando a ser de 7,425 habitantes en este último año. En el período 1887-1974, pasó de ser una población de 827 habitantes a 9,399 en 1974, lo que significa que en 87 años creció 11 veces, luego para el 2001 tiene una población de 25,606 habitantes, lo que con relación a 1974 donde era de 1,399 esta población aumentó casi tres veces en 27 años.

2.4 Estructura de la población por sexo y edad

Namasigüe es un municipio que para el año 2001 contaba con una población de 25,144 habitantes. Su distribución por sexo es equilibrada, 51% de la población son hombres y 49% son mujeres. Del total de la población el 45.6% son niños, niñas y adolescentes, reflejando una pirámide poblacional de base ancha con una rápida disminución en la cúspide, producto de los altos niveles de fecundidad y mortalidad persistente.

Gráfico No. 1
Namasigüe: Pirámide poblacional por sexo y grupos de edad, 2001



Fuente: Elaboración propia, en base a los datos de XVI Censo de Población y Vivienda. INE. Honduras. Año 2001.

En la pirámide poblacional se observa que las barras que corresponden a los grupos quinquenales de 0 a 19 años bastante grandes, esto nos hace pensar en una pirámide de tipo expansiva debido a la gran cantidad de nacimientos que se dan por las mujeres en edad fértil. Además se observa una disminución de las otras barras a partir de los 34 años esto podría ser producto de la mortalidad o de la migración.

2.5 Índice de dependencia demográfica

En relación con el índice de dependencia demográfica¹ para Namasigüe la población entre 0 y 14 años, más la población de 65 y más representa el 51.5% de la población total, en tanto que la población entre 15 y 64 años representa el 48.5%, por lo tanto el índice de dependencia demográfica para el año 2001 es de 70.32% lo que significa que existen 70 personas dependientes por cada 100 personas en edad de trabajar.

¹ Es el número de personas menores de 15 años más la población de 65 años y más dividido entre la población de 15 a 64.

Tabla No. 3
Municipio de Namasigüe: Distribución de la población por grandes grupos etáreos, año 2001

Grupos etáreos	Valores absolutos	2001
0-14	11,752	46.73
15-64	12,411	49.35
65 años y más	981	3.90
Total	25,144	100%

Fuente: Elaboración propia, en base a los datos de XVI Censo de Población y Vivienda. INE. Honduras. Año 2001.

2.6 Índice de masculinidad

Por otra parte analizando el índice de masculinidad por grupos quinquenales de edad, este es mayor entre los de años menores alcanzando su mayor porcentaje en las edades de 10 a 14 años, es decir hay más hombres que mujeres. Se da una disminución brusca en las edades de 44-45, y entre el grupo de 75 y más se observa un incremento del índice de masculinidad semejante al de los primeros años, entre los 20-y 59 años hay una mayor población femenina, esto quizás esté motivado por el hecho que durante estas edades los hombres se mueven hacia otros lugares.

En el caso de Namasigüe el índice de masculinidad no se equilibra en ninguno de los grupos de edad quinquenal, sufriendo un aumento entre los 60-64 años con un 109%.

En las últimas edades se observa un aumento del índice de masculinidad lo que no va de acuerdo con la lógica demográfica.

Tabla No. 4
Municipio de Namasigüe: Distribución de índice de masculinidad por área de residencia y grupos quinquenales de edad, 2001

Edades quinquenales	Índice de masculinidad		
	Urbano	Rural	Municipio
0-4	87	103	101
5-9	115	104	105
10-14	90	102	101
15-19	103	109	108
20-24	81	97	95
25-29	91	97	97
30-34	85	115	112
35-39	105	95	96
40-44	114	90	92
45-49	53	99	94
50-54	128	124	124
55-59	55	105	98
60-64	119	120	120
65-69	58	119	113
70-74	156	120	122
75-79	333	118	125
80-84	150	122	124
85 y más	78	111	104
Totales	95	104	103

Fuente: Elaboración propia, en base a los datos de XVI Censo de Población y Vivienda. INE. Honduras. Año 2001.

Comparando los índices de masculinidad entre el área urbana y rural este es mayor en el área rural que en el área urbana.

El índice de masculinidad entre las edades de 50-54 y 75-79 años es alto a nivel municipal con 124 y 125 respectivamente, pareciendo indicar que mueren más mujeres que hombres entre estos grupos de edad.

Con relación al índice de masculinidad en el grupo de edad de 75-79 en el área urbana, este es de 333 hombres por cada 100 mujeres siendo el más alto a nivel del municipio.

En cuanto a la distribución de la población por sexo y área, en el caso de Namasigüe en el área rural predominan hombres, obsérvese el índice de masculinidad 104 hombres por cada 100 mujeres, mientras que en el área urbana predominan las mujeres, 95 hombres por cada 100 mujeres.

2.7 Distribución espacial de la población

La distribución espacial de la población está estrechamente ligada a elementos como el acceso a recursos naturales, acceso a servicios, equipamiento de infraestructura del espacio geográfico que se habita.

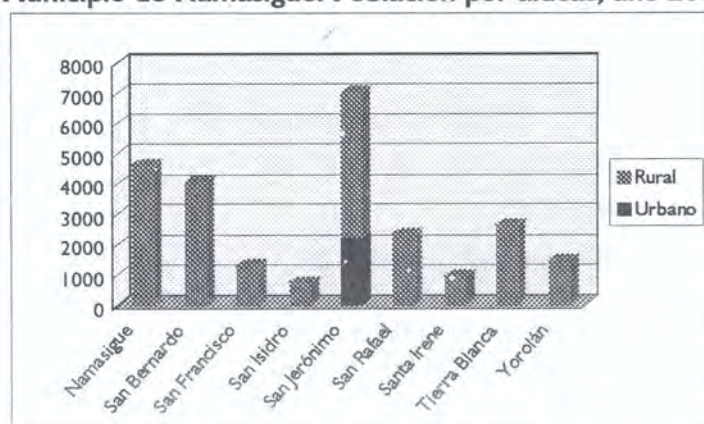
Para el año de 1988 el municipio presentaba una densidad poblacional de 88.4% habitantes por kilómetro cuadrado, que se incrementó en el año 2001 a 129.54% habitantes por kilómetro cuadrado. En el área urbana la población es de 2,271 lo que equivale 9.03% habitantes en tanto que en el área rural son de 22,873 habitantes, lo que equivale a 90.96%.

Tabla No. 5
Municipio de Namasigüe: Distribución de la población según área de residencia, año 2001

Áreas	Habitantes	%	Densidad poblacional
Población urbana	2,271	9.03	-
Población rural	22,873	90.96	-
Población municipal	25,873	100	129.54

Fuente: Elaboración propia, en base a los datos de XVI Censo de Población y Vivienda. INE. Honduras. Año 2001.

Gráfico No. 2
Municipio de Namasigüe: Población por aldeas, año 2001



Fuente: Elaboración propia, en base a los datos del XVI Censo de Población y Vivienda. INE. Honduras. Año 2001.

En cuanto a la distribución poblacional por aldeas en el municipio de Namasigüe, la aldea de San Jerónimo es la única que cuenta con población urbana y rural y la que tiene el mayor porcentaje de población 4,745 habitantes, seguida por el casco urbano con 4,628, y la aldea con menor población es San Isidro con 749 habitantes.

CAPÍTULO III.

VARIABLES DEMOGRÁFICAS Y SU INCIDENCIA EN LA POBLACIÓN

La fecundidad es el componente demográfico con mayor incidencia sobre el crecimiento y estructura de la población. De ahí que se analizará primeramente, los nacimientos que ocurren en el municipio de Namasigüe entre 1988 y el 2000.

Tabla No. 6
Municipio de Namasigüe: Tasa Bruta de Natalidad, año 2001

Años	Nacimientos	Población	T.B.N
1988	723	17,155	42.1
2000	816	25,144	32.5

Fuente: Dirección General de Estadísticas y Censos. 1988. INE. Honduras. Año 2001.

3.1 Tasa Bruta de Natalidad (T.B.N.)

La Tasa Bruta de Natalidad (T.B.N.) observada en el año de 1988 es de 42.1 niños(as) nacidos vivos por cada mil habitantes, en el año 2000 es de 32.5 por mil, notándose una baja de 9.6 por cada mil habitantes.

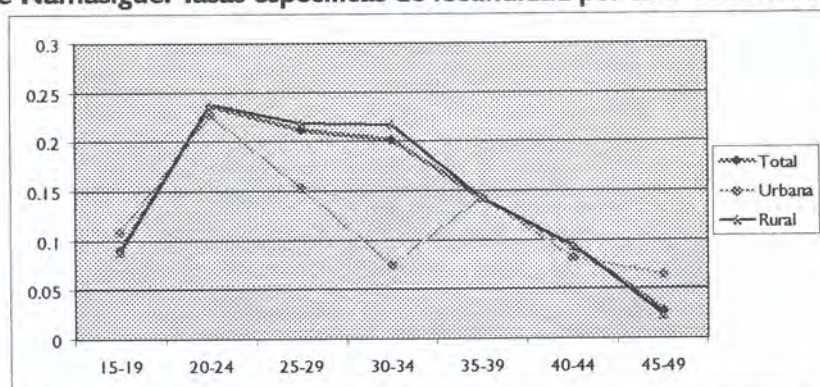
3.2 Tasa Global de Fecundidad

Según datos calculados sobre la base del Censo de Población del 2001, la Tasa Global de Fecundidad (T.G.F) para el

municipio de Namasigüe asciende a 5.0 hijos por mujer, superior al promedio nacional que es de 4.2 hijos por mujer. Este comportamiento presenta diferencias entre áreas geográficas, es así que en el área urbana la fecundidad es de 4.2 hijos por mujer elevándose a 5.1 hijos por mujer en el área rural. Según el INE la Tasa Global de Fecundidad del departamento de Choluteca es de 4.5 hijos por mujer.

La TGF del área urbana es más baja que la del área rural lo cual puede estar relacionado al hecho de que se presenta mayor nivel de instrucción de las mujeres e incorporación de éstas al mercado laboral y por ende de un mejor nivel de vida de la población, así como mayor conocimiento y acceso a la planificación familiar. Mientras que en el área rural, las mujeres presentan niveles de instrucción más bajos, menos acceso a los servicios básicos, a la información y a los servicios de salud sexual y reproductiva para ejercer su derecho a decidir cuándo y cuántos hijos tener.

Gráfico No. 3
Municipio de Namasigüe: Tasas específicas de fecundidad por área de residencia, año 2001



Fuente: Elaboración propia con base a los datos del XVI Censo de Población y Vivienda. INE. Honduras. Año 2001.

3.3 Tasa de Fecundidad por Edades (f) y Tasa de Fecundidad General (TFG)

La Tasa de Fecundidad General del municipio es de 151.1 hijos nacidos vivos por cada mil mujeres. En el ámbito urbano es de 134.9 hijos nacidos vivos por mil mujeres en edad fértil, mientras que en el área rural es de 152.9 hijos nacidos vivos, lo que refleja que en el área rural nacen más hijos por cada mil mujeres que en el área urbana y que en el municipio. La disminución de la fecundidad en el área urbana con relación a la del área rural se puede explicar por razones diversas: en unos casos es el efecto combinado de una mayor disponibilidad de métodos anticonceptivos junto con el mayor crecimiento económico habido en el municipio, que al mejorar las condiciones de vida de la población conduce a algunos grupos sociales a cambios en su conducta reproductiva. Esto podría estar relacionado con un aumento en el uso de métodos de planificación familiar que se expresa en el mayor uso de anticonceptivos por parte de las mujeres urbanas con relación a las mujeres del área rural.

Al analizar a nivel municipal las tasas de fecundidad por edades, se observa que las mujeres con edad entre 20-24 presentan la tasa más alta con 236.9 hijos por cada mil mujeres, aportando con el 23.6% al total de la fecundidad y en segundo lugar el grupo de mujeres de 25-29 (21.2%). Ello indica que la estructura de la fecundidad en el municipio es de cúspide temprana.

En forma general puede observarse que la fecundidad rural es superior a la urbana, a nivel rural inicia más temprana que la urbana, debido a que carecen de información suficiente y los medios necesarios para planificar su familia, por lo que permanecen la mayor parte de su vida reproduciéndose activamente.

Tabla No. 7
Municipio de Namasigüe: Tasa general de fecundidad por área de residencia según edades, año 2001

Edad	Total	%	Urbana	%	Rural	%
15-19	89.6	8.9	107.7	12.7	87.8	8.6
20-24	236.9	23.6	226.9	26.7	238.1	23.3
25-29	211.9	21.2	152.9	18.0	218.6	21.4
30-34	201.4	20.1	74.6	8.8	217.6	21.3
35-39	141.4	14.1	142.9	16.8	141.2	13.8
40-44	92.4	9.2	81.1	9.5	93.3	9.1
45-49	28.2	2.8	63.8	7.5	23.8	2.3
Total	1,001.7	100.0	849.9	100.0	1,020.4	100.0

Fuente: Elaboración propia con datos obtenidos de base de datos del XVI Censo de Población y Vivienda. INE. Honduras. Año 2001.

3.4 Fecundidad adolescente

Uno de los factores determinantes de la alta tasa de fecundidad general y de los embarazos de alto riesgo es la fecundidad adolescente. En el municipio de Namasigüe los nacidos vivos de las mujeres menores de 20 años representan el 8.9.

El embarazo en adolescentes es debido en algunos casos a las condiciones de vida de las familias, al bajo nivel educativo de las adolescentes, a la falta de información objetiva y adecuada sobre los métodos anticonceptivos, a la prevalencia de mitos, creencias y prejuicios sobre la salud sexual y reproductiva, a la falta de consejería, a la carencia de asistencia efectiva en aspectos de salud sexual reproductiva.

Las mujeres adolescentes menores de 20 años aportan el 8.9% del total de hijos nacidos vivos o sea 89.6 hijos nacidos vivos por cada mil mujeres en el ámbito municipal. En el área urbana representan el 12.7%, 107.7 por mil; mientras que el área rural es de 8.6 %, es decir 87.8 por mil.

En Honduras según la Encuesta Nacional de Epidemiología y Salud Familiar ENESF 2001:9, un factor determinante de la fecundidad es la edad en la cual las mujeres tienen el primer hijo lo que a su vez se relaciona con la edad de la primera relación sexual. El 46.7% de las mujeres hondureñas comprendidas entre las edades de 18 a 29 años, tuvo su primera relación sexual antes de cumplir los 18 años. Asimismo el 27.9% de este mismo grupo etáreo, tuvo su primer hijo antes de cumplir los 18 años.

Las adolescentes siguen siendo las más vulnerables a los riesgos de salud sexual y reproductiva, haciéndose necesario darles una mejor atención a través de la educación y de mejores servicios de salud sexual y reproductiva.

3.5 Tasa Bruta de Mortalidad (TBM)

La mortalidad es uno de los componentes fundamentales y determinantes del tamaño y la composición por sexo y edad de la población.

El total de defunciones en el municipio de Namasigüe para el año 2001 fue de 33 personas, 2 en el área urbana (6.06%) y 31 (93.94%) en el área rural.

La Tasa Bruta de Mortalidad (TBM) del municipio de Namasigüe es de 1.3 defunciones por cada mil habitantes, siendo para el área urbana de 0.9 por mil y en el área rural de 1.4 por mil.

Tabla No. 8
Municipio de Namasigüe: Defunciones y Tasa Bruta de Mortalidad (TBM) por área, año 2001

Total		Urbano			Rural		
Defunciones	T.B.M.	Defunciones	%	T.B.M.	Defunciones	%	T.B.M.
33	1.3	2	6.06	0.9	31	93.94	1.4

Fuente: Elaboración propia en base a los datos obtenidos en el XVI Censo de Población y Vivienda. INE. Honduras. Año 2001.

El mayor porcentaje de defunciones ocurridas según grupos de edad en el municipio de Namasigüe es: de 0-4 años (21.21%), 15-19 (9.09%), 30-34 (9.09%) y se observa 0% en los grupos de 40-44 y 45-49.

Tabla No. 9
Municipio de Namasigüe: Defunciones por grupos de edad, 2001

Categorías	Casos	%
0 a 4	7	21.21
5 a 9	1	3.03
10 a 14	2	6.06
15 a 19	3	9.09
20 a 24	1	3.03
25 a 29	2	6.06
30 a 34	3	9.09
35 a 39	2	6.06
40 a 44	0	0.00
45 a 49	0	0.00
50 a 54	2	6.06
55 a 59	2	6.06
60 a 64	2	6.06
65 a 69	1	3.03
70 a 74	2	6.06
75 a 79	2	6.06
80 a 84	0	0.00
85 y más	1	3.04
Total	33	100.00

Fuente: Elaboración propia en base a los datos obtenidos en el XVI Censo de Población y Vivienda. INE. Honduras. Año 2001.

3.6 Migración del municipio de Namasigüe

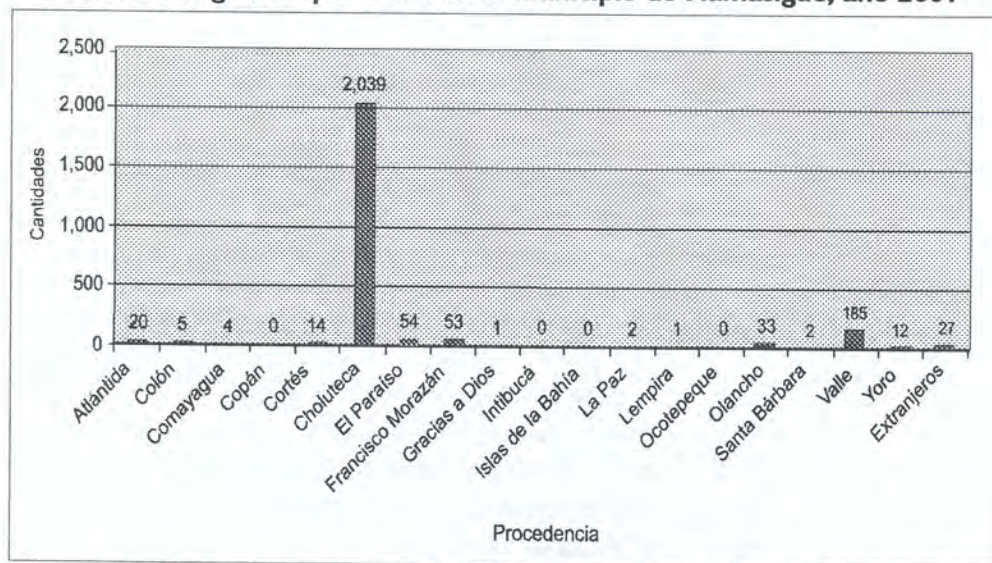
Según datos obtenidos de manera indirecta a través del censo del 2001 de los 25,144 habitantes de la población total del municipio de Namasigüe 22,705 (90.30%) personas son nativos del lugar, son inmigrantes 2,439, es decir 9.70% nacieron fuera del municipio.

La mayor cantidad de personas inmigrantes 2,039 (84.54%) que viven en el municipio de Namasigüe, proceden principalmente de los demás municipios del departamento de Choluteca, presentando los mayores porcentajes, El Triunfo (43.35%), Choluteca (23.10%) y El Corpus (11.33%).

Valle es otro departamento del cual hubo migración 165 (6.8%) personas hacia el municipio de Namasigüe, principalmente de Nacaome (47.88%) y Langue (36.97%).

De las 2,439 personas que migraron hacia el municipio de Namasigüe 2,412 nacieron en el país y 27 en el extranjero, migrantes provenientes en mayor porcentaje de El Salvador 14 (51.85%) y Nicaragua 10 (37.04%).

Gráfico No. 4
Población migrante que reside en el municipio de Namasigüe, año 2001



Fuente: Elaboración propia, en base a los datos de XVI Censo de Población y V de Vivienda. INE. Honduras. Año 2001.

CAPÍTULO IV

Población y salud

4.1 Cobertura en salud

Con el propósito de administrar de manera eficiente los servicios de salud, la Secretaría de Salud Pública de Honduras ha dividido el territorio nacional en ocho regiones sanitarias y cada una ellas se encuentra subdividida en áreas.

En el caso del municipio de Namasigüe este se encuentra ubicado en la Región Sanitaria No. 4 y a su vez en el Área 3. en la prestación de servicios de salud cuenta con dos Centro de Salud Médico Odontológico (CESAMO) ubicado uno en el casco urbano y otro, en la aldea Los Prados los cuales son atendidos por médicos odontólogos y enfermeras; y seis CESAR (Centro de Salud Rural) ubicados en las aldeas: La Tajada, San Jerónimo, San Bernardo, San Rafael, y Yorolan.

Los CESAMO de Namasigüe y el de Los Prados, brindan los siguientes servicios: Control de niño sano, consulta general, aplicación de inyecciones y vacunas, curaciones, orientación educativa, farmacia, control de embarazo y servicios odontológicos entre ellos aplicaciones de flúor, extracción, limpieza y reparación de piezas dentales.

En los CESAR se brindan los siguientes servicios: Control de niño sano, consulta general, aplicación de inyecciones y vacunas, curaciones, orientación educativa y control de embarazo.

Por otra parte el Departamento de Epidemiología de la Secretaría de Salud Pública realiza, en el municipio de Namasigüe las siguientes acciones: vacunación canina una vez al año, control de vectores mediante la abatización del zancudo transmisor del dengue en época de lluvias; campañas de vacunación y jornadas de higiene y limpieza.

4.2 Métodos de planificación familiar

Según la Encuesta Nacional de Epidemiología y Salud Familiar ENESF 2001, se considera que en Honduras los principales proveedores de métodos de planificación familiar modernos son: en primer lugar, la Secretaría de Salud Pública con un 41.0%; en segundo, la Asociación Hondureña de Planificación Familiar (ASHONPLAFA) con el 29.2%; en tercer las farmacias con el 11.5%; en cuarto lugar las clínicas o médicos privados con un 10% y en último lugar el Instituto Hondureño de Seguridad Social (IHSS) con un 4.5%.

Los registros estadísticos de la Secretaría de Salud Pública para el año 2002 muestran el uso de los siguientes métodos de planificación familiar en el municipio de Namasigüe: tabletas vaginales (óvulos), tabletas orales, condón, (DIU) dispositivo intrauterino y el método natural.

Tabla No. 10
Municipio de Namasigüe: Usuarios de métodos de planificación a través de la Secretaría de Salud Pública, año 2002

Método de planificación	Número de usuarios	Porcentaje
Oral (grageas)	170	27.96
DIU (dispositivo intrauterino)	13	2.13
Condón	46	7.56
Tableta vaginal (óvulos)	367	60.36
Método natural	12	1.97
Total	608	100

Fuente: Secretaría de Salud Pública, Departamento de Estadística, Atenciones Maternas, 2002.

Puede observarse en la tabla anterior que de los métodos proporcionados por la Secretaría de Salud el más utilizado en el municipio de Namasigüe, es la tableta vaginal u óvulo que representa el 60.36%; en segundo lugar se encuentran las orales o grageas con 27.96%; en tercer lugar está el condón con 7.56%.

Las razones por las cuales no se usan anticonceptivos según la ENESF son las siguientes: el embarazo, la infertilidad, por encontrarse en período post parto y estar amamantando, descuido, miedo a efectos colaterales, porque no les gusta, porque no les interesa, por razones religiosas.

En general las razones relacionadas con el embarazo, la infertilidad o la inactividad sexual tienen mayor importancia en el área rural que en el área urbana.

El uso de métodos anticonceptivos de planificación familiar está relacionado de alguna manera con el nivel educativo de los usuarios, la falta de conocimiento y de acceso a estos servicios.

4.3 Condiciones de salud de la población

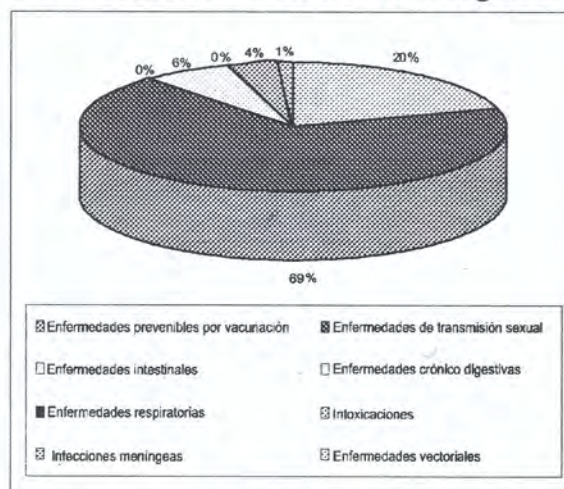
Según las estadísticas del año 2002 que maneja la Secretaría de Salud Pública, las enfermedades más comunes que se presentan en la Región Sanitaria No. 4 a la cual pertenece el municipio de Namasigüe son las que se muestran en la tabla que se presenta a continuación:

Tabla No. 11
Enfermedades de la Región Sanitaria No. 1

No.	Tipo de enfermedades	No. de casos	%
1	Enfermedades intestinales	25,075	19.86
2	Enfermedades del aparato respiratorio	86,489	68.53
3	Enfermedades de transmisión sexual	314	0.25
4	Enfermedades crónico degenerativas	7,909	6.41
5	Enfermedades prevenibles por vacunación	1,080	0.85
6	Enfermedades vectoriales	5,216	4.23
7	Infecciones meníngeas	22	0.01
8	Intoxicaciones	98	0.07
Totales		126,203	100.00

Fuente: Secretaría de Salud Pública, Departamento de Estadística. Año, 2002.

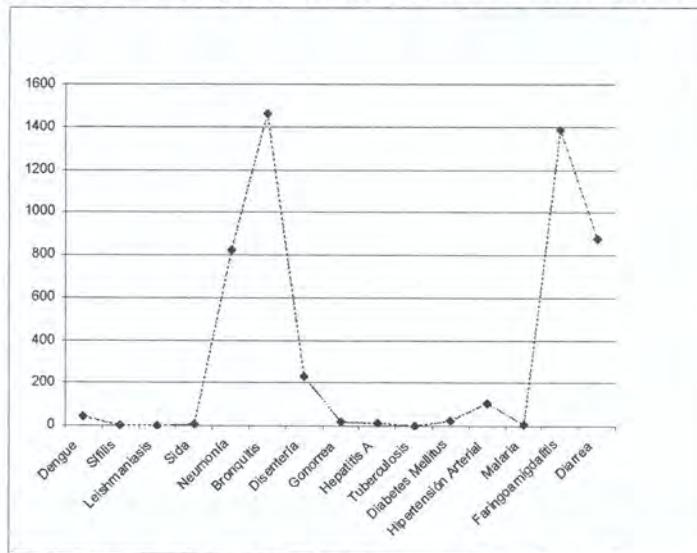
Gráfico No. 5
Honduras: Enfermedades más comunes de la Región Sanitaria No. 4



Fuente: Elaboración propia con datos proporcionados por la Secretaría de Salud Pública, Departamento de Estadística. Año 2002.

Puede observarse en la Tabla No. 11 que el mayor porcentaje de enfermedades en la Región Sanitaria No. 4 son las del aparato respiratorio con un 68.53% seguidas por las enfermedades intestinales con un 199.86%. Las enfermedades de menor índice son las meningéas y las intoxicaciones que apenas tienen un 0.01% y 0.07% respectivamente. El mismo comportamiento se observa al hacer el análisis de las enfermedades más comunes en el municipio de Namasigüe, como lo demuestra el Gráfico No. 6 las bronquitis, representa 29.28%, seguidas de las faringoamigdalitis con un 27.71%.

Gráfico N° 6
Municipio de Namasigüe: Enfermedades más comunes, año 2002.



Fuente: Secretaría de Salud Pública. Departamento de Estadística. Atenciones según causa selecta, 2002.

Las Infecciones Agudas Respiratoria (IRA) representan la causa más importante de morbilidad y la primera causa de consulta externa, estas enfermedades están directamente relacionadas con los cambios climáticos, el uso de leña dentro de la vivienda, la desnutrición y de manera indirecta con la disposición de agua potable en el hogar, manejo de la basura, el hacinamiento, el tipo de piso, tenencia de servicio sanitario en la vivienda y educación de la madre.

Las infecciones respiratorias agudas, al igual que las diarreas se encuentran íntimamente asociadas al inicio del proceso de desnutrición, por lo que su prevención y manejo adecuado está directamente relacionado con la sobre vivencia humana. La mayor incidencia de las enfermedades en el municipio se debe a causas exógenas propias de lugares subdesarrollados.

4.3.1 Salud a la mujer

En el municipio de Namasigüe el sistema de salud presta a través de los Centros de Salud Médico Odontológico (CESAMO) el servicio de salud sexual y reproductiva, con el propósito de evitar la mortalidad materna e infantil.

La atención primaria prestada a las mujeres en el sistema de salud comprende lo siguiente: detección del cáncer uterino, atención a embarazadas (control puerperal, parto) y educación.

A manera de ilustración se presenta en la tabla siguiente la atención primaria prestada a mujeres en el año 2,002.

Tabla No. 12
Municipio de Namasigüe: Atención primaria prestada a mujeres, año 2002.

Municipio	Detección cáncer uterino	Total	Atención materna			Control puerperal	Partos atendidos
			Total	Nueva	Control		
CMO Namasigüe	267	636	576	216	360	60	0
CMO Los Prados	171	321	305	103	202	16	0
CSR La Tajada	101	131	115	57	58	16	0
CSR San Jerónimo	97	339	292	90	202	47	0
CSR San Bernardo	96	106	96	42	54	10	0
CSR San Rafael	20	169	166	68	98	3	0
CSR Yorolán	69	239	188	64	124	51	0

Fuente: Secretaría de Salud Pública. Departamento de Estadística. Atenciones Maternas, año 2002.

4.3.2 Nutrición de los niños

Para conocer el estado nutricional de los niños menores de cinco años la Secretaría de Salud Pública utiliza tres indicadores antropométricos: talla por edad, peso por talla, peso por edad.

Según la ENESF realizada en el 2001 ha habido un mejoramiento en el estado nutricional en los últimos 14 años (1987-2001) el indicador talla por edad ha disminuido en 10.9 puntos porcentuales un descenso de casi 25% (ENEFS 2001, Pág. 309).

La insuficiencia de talla con relación a la edad, indica un estado de desnutrición crónica que puede ser consecuencia de una mala dieta o de la incidencia de infecciones. Según la ENESF (2001) el valor observado de desnutrición crónica a nivel nacional es de 29.2%, lo que indica que por cada cien niños menores de cinco años, existen 29 niños que están sufriendo condiciones adversas en su crecimiento, condiciones que generalmente están asociados a una precaria situación social y económica.

Según los reportes estadísticos de la Secretaría de Salud Pública el municipio de Namasigüe presenta los siguientes datos estadísticos:

Tabla No.13
Municipio de Namasigüe: Control de niño sano, año 2002

Municipio	Crecimiento normal	Grado de desnutrición			TOTAL
		I	II	III	
Namasigüe	7,314 (92.33)	607 (7.66)	0 (0.)	0 (0.)	7,921 (100)

Fuente: Secretaría de Salud Pública: Departamento de Estadística. Atenciones a menores de 5 años según causa selecta. Año 2002.

Como puede observarse en el caso del municipio de Namasigüe no se registran muchos casos de desnutrición entre los niños, esto nos hace pensar en que las condiciones alimenticias de sus habitantes son favorables, pero por otra parte también podría pensarse que una buena parte de los niños no reciben control de niño sano.

CAPÍTULO V

Población y educación

La educación ha sido considerada uno de los pilares fundamentales del desarrollo humano, por lo cual se vuelve indispensable realizar esfuerzos en esta área para lograr el bienestar económico y social del municipio.

El acceso a educación se estudia a través de dos variables: analfabetismo y nivel de instrucción de los pobladores del municipio. Los datos analizados en el capítulo siguiente se tomaron del XVI Censo de Población y Vivienda realizado en el año 2001. En la siguiente tabla se muestra la tasa bruta de matrícula por nivel educativo y por sexo.

5.1 Tasa Bruta de Matrícula por nivel educativo y combinada por sexo

En la siguiente tabla, se observa que la tasa de matrícula combinada en el municipio es alta: para el sexo masculino es de 53.9% y para el femenino de 43.6%, con un total de 48.5%, superior a la tasa bruta combinada del departamento de Choluteca (39.2%) y a la del país, que es de 46.3%.

Tabla No. 14
Municipio de Namasigüe: Tasas de matrícula
por nivel educativo y combinada por sexo, año 2003

Niveles educativos	Sexo		
	Masculino	Femenino	Total
Preescolar	29.8	27.1	28.4
Primaria	124.1	93.2	108.0
Secundaria	7.9	10.5	9.2
Combinada	53.9	43.6	48.5

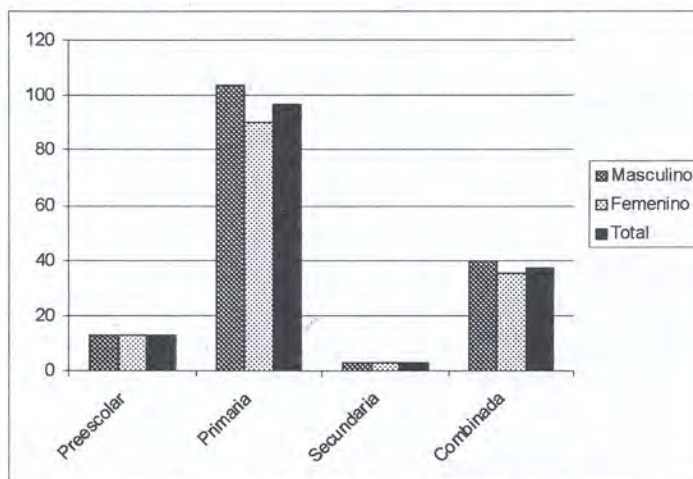
Fuente: PNUD. La Equidad del Sistema Educativo en Honduras. Año 2003.

Podemos observar que la tasa de matrícula en el nivel preescolar es, 29.8% para el sexo masculino 27.1%, para el femenino.

Las tasas de matrícula en el nivel primario se observa que son bastante altas, siendo el total de 108.0%, presentando diferencias entre sexos, para el masculino 124.1% y para el femenino 93.2%. La situación que se presenta con respecto al nivel primario se considera dentro de lo tradicional del país, ya que siempre ha sido este nivel, el que ha tenido mayor cobertura.

Con respecto a las tasas de matrícula en el nivel secundario, podemos ver que se presenta una diferencia en cuanto a los sexos, siendo para el masculino de 7.9% y el femenino 10.5%, además se observa que la tasa de matrícula total en este nivel es la más baja en el municipio.

Gráfico No. 7
Municipio de Namasigüe: Tasas de matrícula
por nivel educativo combinada por sexo, año 2003



Fuente: Elaboración propia en base a los datos del XVI Censo de Población y Vivienda. INE. Honduras. Año 2001.

5.2 Población de 15 años y más por condición de alfabetismo

En la siguiente tabla se muestra la condición de alfabetismo y analfabetismo del municipio. Entendiéndose por alfabeto a todas las personas de 15 años y más que declararon saben leer y analfabeto, la persona mayor de 15 años que no sabe leer y escribir.

Tabla No. 15
Municipio de Namasigüe: Analfabetismo y alfabetismo por sexo, año 2001

Alfabetismo	Sexo				Total	%
	Masculino	%	Femenino	%		
Alfabetas	4,588	67.42	4,631	70.31	9,219	68.84
Analfabetas	2,217	32.58	1,956	29.69	4,173	31.16
Total	6,805	100.00	6,587	100.00	13,392	100.00

Fuente: Elaboración propia en base a los datos del XVI Censo de Población y Vivienda. INE. Honduras. Año 2001.

Puede observarse que en el municipio el porcentaje de analfabetismo es relativamente alto, 31.16% notándose diferencias entre sexos, siendo de 32.58% para el sexo masculino y de 29.69% para el sexo femenino.

Siendo mayor el analfabetismo para los hombres, quizá porque se dedican a trabajar a edades tempranas.

5.3 Analfabetismo y alfabetismo por área geográfica por sexo

a. Área urbana

Tabla No. 16
Municipio de Namasigüe: Analfabetismo y alfabetismo área urbana, año 2001

Alfabetismo	Sexo				Total	%
	Masculino	%	Femenino	%		
Alfabetas	444	73.75	492	75.69	936	74.76
Analfabetas	158	26.25	158	24.31	316	25.24
Total	602	100.00	650	100.00	1,252	100.00

Fuente: Elaboración propia en base a los datos del XVI Censo de Población y Vivienda. INE. Honduras. Año 2001.

Al ver la condición de analfabetismo en el ámbito urbano del municipio de Namasigüe, se observa que el porcentaje total es de 25.24%, siendo para el sexo masculino de 26.25%, y para el femenino de 24.31%, lo que refleja que comparando el porcentaje total de analfabetismo, con el porcentaje a nivel urbano, el sexo masculino es el que tiene el mayor porcentaje de analfabetismo.

b. Area rural

Tabla No. 17
Municipio de Namasigüe: Analfabetismo y alfabetismo área rural, año 2001

Alfabetismo	Sexo				Total	%
	Masculino	%	Femenino	%		
Alfabetas	4,144	66.81	4,139	69.72	8,283	68.23
Analfabetas	2,059	33.19	1,798	30.28	3,857	31.77
Total	6,203	100.00	5,937	100.00	12,140	100.00

Fuente: Elaboración propia en base a los datos del XVI Censo de Población y Vivienda. INE. Honduras. Año 2001.

Desagregando el porcentaje de analfabetismo a nivel rural, puede verse que en esta área el sexo masculino presenta un porcentaje de 33.19% y el sexo femenino de 30.28%.

La mayor condición de analfabetismo en el área rural se presenta en el sexo masculino esto se debe a que en el área rural, en tiempo de siembra y de cosecha, los padres involucran a sus hijos en dichas actividades, abandonando temporalmente la escuela o no asistiendo a ella.

5.4 Asistencia escolar por sexo

Tabla No. 18
Municipio de Namasigüe: Asistencia escolar
en la población de 5 a 29 años de edad por sexo, año 2001

Asistencia	Sexo				Total	%
	Masculino	%	Femenino	%		
Asisten	2,555	35.18	2,478	34.88	5,033	35.03
No asisten	4,707	64.82	4,626	65.12	9,333	64.97
Total	7,262	100.00	7,104	100.00	14,366	100.00

Fuente: Elaboración propia en base a los datos del XVI Censo de Población y Vivienda. INE. Honduras. Año 2001.

Los resultados de la asistencia escolar a nivel urbano del municipio de Namasigüe, se observa que en esta área el porcentaje de los que no asisten es mayor que el de los que asisten, esto se da tanto para el sexo masculino (64.82%) como para el femenino (65.12%), algo muy importante es que es muy mínima la diferencia entre sexos.

5.5 Asistencia escolar por área geográfica y sexo

a. Área urbana

Tabla No.19
Municipio de Namasigüe: Asistencia escolar urbana, año 2001

Asistencia	Sexo				Total	%
	Masculino	%	Femenino	%		
Asisten	227	34.50	208	30.72	435	32.58
No asisten	431	65.50	469	69.28	900	67.42
Total	658	100.00	677	100.00	1,335	100.00

Fuente: Elaboración propia en base a los datos del XVI Censo de Población y Vivienda. INE. Honduras. Año 2001.

En los resultados de la asistencia escolar en el ámbito urbano del municipio de Namasigüe, se observa que en esta área el porcentaje de los que no asisten es mayor que el de los que asisten, esto se da tanto para el sexo masculino (65.50%) como para el femenino (69.28%), algo muy importante es que es muy mínima la diferencia entre sexos.

b. Area rural

Tabla No. 20
Municipio de Namasigüe: Asistencia escolar rural, año 2001

Asistencia	Sexo				Total	%
	Masculino	%	Femenino	%		
Asisten	2,328	35.25	2,270	35.32	4,598	35.29
No asisten	4,276	64.75	4,157	64.68	8,433	64.71
Total	6,604	100.00	6,427	100.00	13,031	100.00

Fuente: Elaboración propia en base a los datos del XVI Censo de Población y Vivienda. INE. Año 2001.

Los resultados de la asistencia escolar a nivel rural del municipio de Namasigüe reflejan que el porcentaje de los que asisten es menor que el de los que no asisten, siendo mayor en el sexo femenino con 64.68%, para el masculino es de 64.75%.

El que en el área rural, el porcentaje de los que asisten sea menor al de los que no asisten puede ser el resultado de la falta de cobertura en los servicios educativos, especialmente en educación preescolar.

CAPÍTULO VI

Población y economía

El municipio de Namasigüe ha tenido como base económica la producción agropecuaria, ganadera y acuicultura, se cultiva principalmente granos básicos, los que se cultivan sin control y sin los manejos adecuados del suelo, lo que ha ocasionado serios problemas de erosión y por lo tanto una disminución en el rendimiento de los mismos.

6.1 Actividades económicas

Las actividades económicas de la población se clasifican así: agrícolas, pecuarias, comerciales e industriales.

La actividad económica principal del municipio está concentrada en la producción de granos básicos, cultivándose principalmente maíz, frijoles, sorgo, también se cultiva, sandía, melón y caña de azúcar y en menor escala la actividad ganadera.

La producción bovina ha tenido históricamente un carácter secundario con relación a la agricultura, se destina fundamentalmente al consumo interno.

Cabe señalar que en los últimos años se ha instalado en el municipio empresa dedicadas al cultivo y exportación de camarón, constituyéndose éste en uno de los rubros que sustenta la economía de la región ya que son fuente de trabajo para la zona, y fuente de divisas para el país, pues la mayor parte de su producción se exporta a otros países.

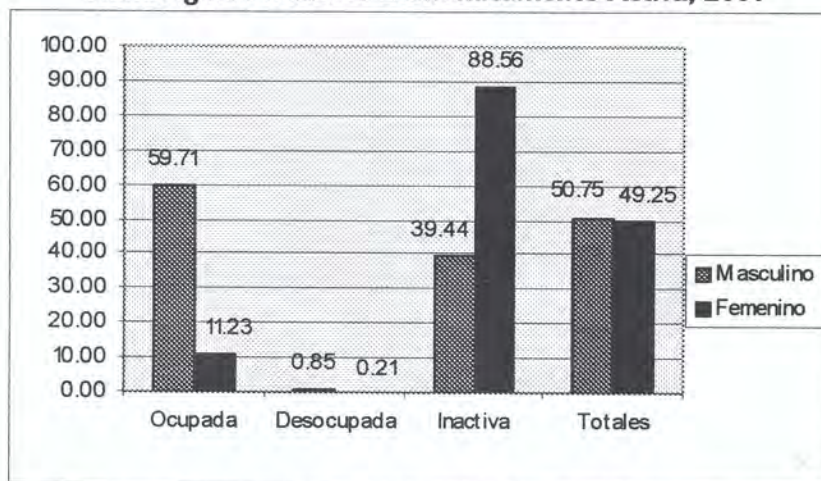
La crianza de animales domésticos, como aves de corral, ganado porcino y bovino representan un importante rubro para la economía de las familias del municipio desarrollada generalmente por mujeres.

La actividad terciaria se manifiesta en la actividad comercial en donde juega un papel importante el abastecimiento de productos de primera necesidad de la población y se expenden en el municipio a través de pulperías que funcionan legalmente.

6.2 Población Económicamente Activa

La población económicamente activa (PEA) representa el 72.38% de la población total del municipio, de la cual el 70.94% es PEA ocupada, el 1.06% es PEA desocupada, y el 39.44% es PEA inactiva para los hombres y el 88.56% PEA inactiva para las mujeres. En relación al género el 50.75% está constituida por hombres y el 49.25% por mujeres, la gran mayoría de las mismas se encuentra entre la población económicamente inactiva (88.56%), lo que nos lleva a pensar que solamente se dedican a oficios domésticos, por otra parte sólo el 11.23% de la PEA está constituida por mujeres.

Gráfico No. 8
Namasigüe: Población Económicamente Activa, 2001



Fuente: Elaboración propia en base a los datos de XVI Censo de Población y Vivienda. INE. Honduras. Año 2001.

Con relación a la rama de actividad de mayor peso relativo la ocupan los que trabajan en la agricultura, silvicultura, caza y pesca con un 75.15%, en segundo lugar los que trabajan en la industria manufacturera con un 7.30 %, y en tercer lugar los que trabajan en el comercio con un 5.90% y la prestación de servicios con un 3.47%.

En el área urbana la agricultura sigue teniendo mayor peso relativo con 63.51%, en segundo lugar el comercio con 13.61% y en el área rural el mayor peso relativo está representado por la agricultura con 77.14% seguido de la industria manufacturera con 7.40%.

Del total de la PEA del municipio de Namasigüe el 62.62% tiene aprobado el nivel de educación primaria como su último nivel de instrucción, el 2.9% no cuenta con ningún nivel de instrucción, lo que afecta más al sector rural, a nivel de ciclo común se brinda una cobertura del 2.20%, por otra parte el nivel universitario representa apenas el 0.09%, los niveles superiores tienen los menores porcentajes produciéndose un descenso abrupto a partir de ciclo común.

Tabla No. 21
Municipio de Namasigüe: Población Económicamente Activa
por nivel de instrucción según sexo y área de residencia, año 2001

Nivel educativo	Urbano			Rural			Total		
	Hombres	Mujeres	Total	Hombres	Mujeres	Total	Hombres	Mujeres	Total
Ninguno	256	244	500	3,138	2,715	5,853	3,394	2,959	6,353
Alfabetización	1	2	3	72	58	130	73	60	133
Pre-primaria	48	37	80	289	294	588	332	331	663
Primaria	591	639	1,230	5,970	6,006	11,976	6,561	6,645	13,206
Secundaria Ciclo Común	41	50	91	178	196	374	219	246	465
Secundaria Diversificado	19	20	39	98	101	199	117	121	238
Superior no Universitario	0	0	0	5	4	9	5	4	9
Universitaria	2	1	3	9	7	16	11	8	19
Total	953	993	1,946	9,759	9,381	19,140	10,712	10,374	21,086

Fuente: Elaboración propia en base a los datos del XVI Censo de Población y Vivienda. INE. Honduras. Año 2001.

6.3 Relación de dependencia

La relación de dependencia demográfica indica que hay 100 personas dependientes por cada 100 que están en edades de 15 a 64 años. En el área urbana esta relación es de 94 dependientes y en el área rural es de 103 dependientes, esto se debe al alto porcentaje de menores de 14 años existente producto de los altos niveles de fecundidad en esta área.

6.4 Menores y adolescentes ocupados

De acuerdo al Reglamento Sobre Trabajo Infantil en Honduras (2002) este se define como la actividad que implica la participación de niños y niñas menores de catorce años, cualquiera que sea el tipo de relación que se haya establecido: asalariado, trabajo independiente, trabajo familiar, en la producción y comercialización de bienes o en la prestación de servicios que les impida el acceso, rendimiento y permanencia en la educación o se realice en ambientes peligrosos, produzca efectos negativos inmediatos o futuros en el desarrollo intelectual, físico, psicológico, moral o social.

En el caso de Namasigüe de un total de 1160 niños, niñas y adolescentes comprendidos entre los 7 y los 17 años que trabajan lo hacen en actividades como: agricultura y ganadería en un 80.% y un 9% en la industria manufacturera.

CAPÍTULO VII

Condiciones de vida en el municipio

Todas las personas tienen derecho a tener una vivienda digna, acceso a servicios básicos y educación así como derecho a un trabajo que nos permita satisfacer nuestras necesidades. Sin embargo no todos los pobladores del municipio de Namasigüe tienen acceso a satisfacer sus necesidades básicas sobre todo aquellos que viven en las áreas rurales.

Para realizar este apartado se ha tomado como parámetro el nivel de pobreza calculado mediante el Método de Necesidades Básicas Insatisfechas (NBI) el cual nace con el objetivo de proveer un método directo de “identificación” de los pobres, tomando en cuenta aspectos que no se ven necesariamente reflejados en el nivel de ingreso de un hogar, y aprovechando el inmenso potencial de desagregación geográfica que permite la información censal.

Este capítulo trata del análisis de cuatro indicadores básicos:

- i) Acceso a una vivienda que asegure un estándar mínimo de habitabilidad para el hogar.
- ii) Acceso a servicios básicos que aseguren un nivel sanitario adecuado.
- iii) Acceso a educación básica.
- iv) Capacidad económica para alcanzar niveles mínimos de consumo.

En relación al acceso a la educación básica este indicador se explica ampliamente en el capítulo cinco.

En la siguiente tabla se presentan las dimensiones e indicadores utilizados para medir los niveles de pobreza en el municipio de Namasigüe.

Tabla No. 22
Municipio de Namasigüe: Indicadores de necesidades básicas insatisfechas por hogar

Necesidades básicas	Dimensiones	Variables censales
Acceso a vivienda	a. Condición de la vivienda	Materiales de construcción utilizados en piso, paredes y techo
	b. Hacinamiento	i Número de personas en el hogar ii Número de cuartos de la vivienda
Acceso a servicios sanitarios	a) Disponibilidad de agua potable	Fuente de abastecimiento de agua en la vivienda
	b) Tipo de sistema de eliminación de excretas	i) Disponibilidad de servicio sanitario ii) Sistema de eliminación de excretas
Acceso a educación	Asistencia de los niños en edad escolar a un establecimiento educativo	i) Edad de los miembros del hogar ii) Asistencia a un establecimiento educativo
Capacidad económica	Probabilidad de insuficiencia de ingresos del hogar	i) Edad de los miembros del hogar ii) Último nivel educativo aprobado iii) Número de personas en el hogar iv) Condición de actividad

La evaluación de las condiciones sanitarias en las que vive un hogar también se realiza a través de dos variables: el acceso a agua potable y la disponibilidad de un sistema de eliminación de excretas: La inasistencia de algún miembro en edad escolar a un establecimiento educativo es la variable generalmente utilizada para dar cuenta del acceso a educación en el hogar. Por último, el indicador que muestra la capacidad económica del hogar se suele construir basándose en una combinación entre el nivel educativo del jefe de hogar y la relación numérica entre perceptores y no-perceptores de ingresos.

7.1 Nivel de pobreza

Según el mapa de pobreza elaborado en 1994 por el Fondo Hondureño de Inversión Social (FFHIS), el municipio de Namasigüe se encuentra en una situación calificada como mala, está

categoría corresponde a aquellos municipios que están en una escala de 45.01-55.00 (ver anexo No. 1), cabe señalar que los indicadores utilizados en este mapa de pobreza fueron: dotación de agua potable, desnutrición, saneamiento básico y analfabetismo.

7.2 Condición de las viviendas

La condición de las viviendas se mide por el tipo de materiales que se usan en las paredes, techo y piso.

7.2.1 Material de las paredes

En el caso de Namasigüe en relación a la variable material de las paredes se encontró que hay predominio de las viviendas con paredes de adobe lo cual ha sido una tradición en el municipio por el bajo costo del mismo, aunque tiene la desventaja de ser más vulnerables ante derrumbes provocados por eventos lluviosos o sísmicos. El 75% de las viviendas del área urbana están construidas con adobe en tanto que en el área rural el 60%, lo cual muestra una diferencia de 15% en el área urbana respecto a la rural; otro de los materiales que se ha venido utilizando en los últimos tiempos es el ladrillo rafón para el caso en el área urbana del municipio 45 de las casas están construidas de este material lo que equivale al 11.16% y en el área rural 289 casas lo que representa el 7.2%.

A nivel municipal otro de los materiales que se está utilizando es el bahareque se contó 312 (7.14%) viviendas construidas con este material, 237 construidas de bloque (5.34%) 139 (3.40%) viviendas construidas con madera, 43 de palo o caña y 18 de material de desecho y 16 de otro tipo de material distinto a los que aparecen en la tabla siguiente.

Tabla No. 23
Municipio de Namasigüe: Material de las paredes, año 2001

Materiales	Urbana	%	Rural	%
Ladrillo rafón	45	11.17	289	7.22
Piedra rajada	0	0	22	0.55
Bloque	23	5.71	214	5.34
Adobe	302	74.93	2,985	74.53
Madera	3	0.74	136	3.40
Bahareque	26	6.45	286	7.14
Palo o caña	1	0.25	42	1.05
Material de desecho	2	0.50	16	0.40
Otro	1	0.25	15	0.37
Totales	403	100.00	4,005	100.00

Fuente: Elaboración propia en base a los datos del XVI Censo de Población y Vivienda. INE. Honduras. Año 2001.

7.2.2 Material del techo

Para la cubierta del techo predomina el uso de la teja de barro 92.77% en el área urbana y 94.61% en el área rural. Una cantidad menor de viviendas utilizan láminas de zinc y de asbesto. Es importante señalar que 106 casas están construidas con otros materiales diferentes a los descritos en la tabla.

Tabla No. 24
Municipio de Namasigüe: Viviendas según el material del techo, año 2001

Materiales del techo de la vivienda	Área			
	Urbana	%	Rural	%
Teja	372	92.77	3,789	94.61
Lámina de asbesto	13	3.24	47	1.17
Lámina de zinc	6	1.50	45	1.12
Concreto	1	0.25	7	0.17
Paja, palma	0	0	2	0.05
Material de desecho	2	0.50	16	0.40
Otro	7	1.75	99	2.47
Totales	401	100.00	4,005	100.00

Fuente: Elaboración propia en base a los datos del XVI Censo de Población y Vivienda. INE. Honduras. año 2001.

7.2.3 Material del piso

Con relación a la calidad del piso de la vivienda a nivel general la mayoría de las mismas tienen piso de tierra, 50% en el área urbana y 58.6% en el área rural, lo que indica que una de cada dos viviendas, se encuentra en estas condiciones por lo que el riesgo de contraer enfermedades diarreicas para los niños menores de cinco años que habitan estas viviendas es muy alto, pues las enfermedades diarreicas y bronco-pulmonares tienen su mayor incidencia en aquellas viviendas en que predomina el piso de tierra, es importante señalar que a nivel municipal, (área urbana y rural) el 58% de las viviendas tienen piso de tierra, las casas con plancha de cemento son 42.7% en el área urbana y 30% en el área rural, mientras que las casas con ladrillo de barro son 4.2% en el área urbana y 2.8 en el área rural, con ladrillo de cemento 12.4% en el área urbana y 6.3% en el área rural, siendo la madera y la cerámica, los materiales menos usados en el piso de las viviendas.

Tabla No. 25
Municipio de Namasigüe: Viviendas según material del piso, año 2001

Materiales del piso	Área			
	Urbana	%	Rural	%
Tierra	201	49.88	2,347	58.60
Plancha de cemento	106	26.30	1,211	30.24
Madera	1	0.25	6	0.15
Ladrillo de cemento	50	12.41	253	6.32
Ladrillo terrazo	27	6.70	66	1.65
Ladrillo de barro	17	4.22	113	2.82
Cerámica	0	0.	3	0.07
Otro	1	0.25	6	0.15
Totales	403	100.00	4,005	100.00

Fuente: Elaboración propia en base a los datos del XVI Censo de Población y Vivienda. INE. Honduras. Año 2001.

7.3 Acceso a los servicios básicos

El acceso a servicios públicos se mide a través de los siguientes indicadores: acceso a agua potable, disposición adecuada de excretas, uso de energía eléctrica.

El municipio de Namasigüe, según datos obtenidos a través del XVI Censo de Población y Vivienda realizado en el año 2001 se cuenta con un total de 4,428 viviendas, la que alberga una población de 25,785 habitantes.

Tabla No. 26
Municipio de Namasigüe: Cobertura de servicios básico, año 2001

Áreas geográficas	Viviendas	Ocupantes	Agua potable	Inodoro o letrina	Energía eléctrica	Personas por vivienda
Urbana	403	2,912	165	322	248	7.2
Rural	4,005	22,873	1,753	2,668	577	5.7
Totales	4,408	25,785	1,918	2,990	825	5.8

Fuente: Elaboración propia en base a los datos del XVI Censo de Población y Vivienda. INE. Honduras. Año 2001.

El municipio de Namasigüe cuenta con servicio de agua potable, luz eléctrica, en cuanto a la eliminación de excretas predomina el uso de letrinas y pozos sépticos.

7.3.1 Disponibilidad de agua potable

El servicio de agua potable en Namasigüe es brindado por la municipalidad que abastece al 43.5% de las viviendas del municipio, a nivel urbano hay 165 (40.9%) viviendas con conexión de agua potable y en el área rural 1,753 viviendas cuentan con este servicio (43%), por lo que el municipio presenta un déficit de cobertura de agua de 59.1% en el área urbana y 57% en el área rural.

En la siguiente tabla se muestra cual es la disponibilidad de agua del municipio en la que se consideran las categorías: agua dentro de la vivienda, fuera de la vivienda o no tiene, ubicándose en esta categoría los que la toman de vertiente, río, laguna o pozo.

Tabla No. 27
Municipio de Namasigüe: Disponibilidad de agua, año 2001

Tubería de agua	Totales	Área			
		Urbana	%	Rural	%
Dentro de la vivienda	266	16	2.84	250	6.00
Fuera de la vivienda	1,552	49	8.70	1,503	36.06
No tiene	2,913	498	88.45	2,415	57.94
Totales	4,731	563	100.00	4,168	100.00

Fuente: Elaboración propia en base a los datos del XVI Censo de Población y Vivienda. INE. Honduras. Año 2001.

En el área urbana sólo el 2.84% posee agua dentro de la vivienda y un 88.45% no tiene agua. En el área rural un 36.06% posee tubería fuera de la vivienda y un 57.94% no tiene, lo que hace suponer que se abastecen de este líquido vital de río, vertiente o pozo exponiendo a sus familias a consumir agua contaminada y por consiguiente a enfermedades como diarrea, cólera, etc.

7.3.2 Disponibilidad de energía en el hogar

En cuanto a la luz eléctrica el municipio de Namasigüe se abastece de la siguiente forma:

Tabla No. 28
Municipio de Namasigüe: Fuente de energía, año 2001

Fuente de energía	Número de instalaciones	Área	
		Urbano	Rural
Electricidad pública (ENEE)	685	207	478
Electricidad privada	126	40	86
Electricidad de motor privado	14	1	13
Candil o lámpara	3,449	152	3,347
Vela	37	1	36
Panel solar	6	0	6
Otros	41	2	39
Totales	4,408	403	4,005

Fuente: Elaboración propia en base a los datos del XVI Censo de Población y Vivienda. INE. Honduras. Año 2001.

Como puede observarse el servicio proporcionado por el sistema público administrado por la Empresa Nacional de Energía Eléctrica (ENEE) brinda una cobertura en general del 15.5%. Si lo

desagregamos por área se puede notar que en área urbana hay mayor cobertura (51.3%) respecto al área rural (11.93 %), como vemos en la tabla anterior la fuente de energía que más se utiliza en el ámbito municipal es el candil o lámpara con un 78.2%, siendo de 37.7% en el área urbana y 83.5% en el área rural.

Cabe señalar que este indicador es poco considerado en los estudios de pobreza por no ser tan importante como el acceso a agua y disponibilidad adecuada de excreta.

7.3.3 Disponibilidad de servicio sanitario en la vivienda

En cuanto a la eliminación de excretas la mayoría de la población de Namasigüe utiliza la letrina de pozo en un 61.8% y estos a su vez tienen mayor porcentaje en el área urbana (75.3%) mientras que en el área (60%).

El uso de pozo séptico es menos usual en el municipio siendo el porcentaje en el ámbito municipal de 3.8%, preocupa que en el municipio 34.92% de la población rural y el 22.22% de la población urbana no tiene servicio sanitario, lo que hace suponer que practican la defecación al aire libre, lo que vuelve a esta parte de la población vulnerable a enfermedades gastrointestinales y endémicas. Cabe señalar que un 75.36% de las viviendas en el área urbana cuentan con letrina de pozo simple y 60.45% en el área rural desconociéndose que tan cerca se encuentran de los pozos de agua de consumo.

Tabla No. 29
Municipio de Namasigüe: Eliminación de excretas, año 2001

Tipo de servicio sanitario	Total	Área			
		Urbana	%	Rural	%
Inodoro conectado a la red de alcantarillado	17	2	0.48	15	0.04
Inodoro conectado a pozo séptico	172	7	1.69	165	4.02
Inodoro con descarga a río, quebrada, laguna, mar o lago	7	1	0.24	6	0.14
Letrina de pozo simple	2,794	312	75.36	2,482	60.45
No tiene	1,530	92	22.22	1,434	34.92
Totales	4,520	414	100.00	4,106	100.00

Fuente: Elaboración propia en base a los datos del XVI Censo de Población y Vivienda. INE. Honduras. Año 2001.

7.4 Jefatura de hogares

Del total de hogares que había en el municipio de Namasigüe en el 2001, el 73.11% están jefeados por hombres y el 26.88% por mujeres, la jefatura masculina predomina en el área rural, respecto a la urbana, aunque la mayor parte de los hogares reside en el área urbana esto se debe a la creciente urbanización de las poblaciones.

Tabla No. 30
Municipio de Namasigüe: Jefatura de hogar por sexo, año 2001

Área	Jefe de hogar			
	Masculino	%	Femenino	%
Urbana	10,976	76.14	4,634	87.41
Rural	3,439	23.85	667	12.58
Totales	14,415	100	5,301	100
	73.11%		26.88%	

Fuente: Elaboración propia en base a los datos del XVI Censo de Población y Vivienda. INE. Honduras. Año 2001.

Un dato interesante está relacionado con el acceso al trabajo por parte de los jefes de los hogares, en el caso de Namasigüe puede observarse que en el área rural un 99.21% trabajaron durante la semana previa al censo, esto favorece la situación para reducir los índices de pobreza por los que atraviesan la mayoría de los municipios.

Tabla No. 31
Municipio de Namasigüe: Trabajó durante la semana previa al censo por área de residencia, año 2001

Área	Trabajó durante la semana			
	Sí	%	No	%
Urbana	44	0.78	1,792	12.46
Rural	5,531	99.21	12,587	87.53
Totales	5,575	100.00	14,379	100.00

Fuente: Elaboración propia en base a los datos del XVI Censo de Población y Vivienda. INE. Honduras. Año 2001.

Otro aspecto interesante de analizar es lo referente al nivel de instrucción del jefe del hogar, ya se considera que una buena parte de los hogares carenciados está relacionado con la educación del jefe del hogar, en otras palabras a mayor escolaridad del jefe del hogar mejor es la condición del mismo.

Puede observarse en los datos, que los jefes de hogar masculino, tienen un mejor nivel de instrucción en relación a los jefes de hogar femenino, esto pone en desventaja a los últimos pues se encuentran mayormente vulnerables, en cuanto al nivel educativo, el de mayor porcentaje es el de educación primaria, el cual es seis veces mayor entre los hombres respecto a las mujeres.

El otro aspecto que vale la pena recalcar es que los niveles no universitario y universitario sigue siendo mayor entre los hombres, esto podría estar relacionado con el hecho de que las mujeres se unen en matrimonio más tempranamente que los hombres y esto de alguna manera frena sus aspiraciones educativas.

Tabla No. 32
Municipio de Namasigüe: Nivel de instrucción del jefe de hogar, año 2001

Nivel educativo	Jefe de hogar			
	Masculino	%	Femenino	%
Ninguno	1,444	39	364	47
Alfabetización	39	1	11	1
Pre-primaria	11	0	3	0
Primaria	2,157	58	362	47
Secundaria ciclo común	38	1	12	2
Secundaria diversificado	52	1	20	3
Superior no universitario	1	0	0	0
Universitaria	5	0	1	0
Totales	3,747	100	773	100

Fuente: Elaboración propia en base a los datos del XVI Censo de Población y Vivienda. INE. Honduras. Año 2001.

CAPÍTULO VIII

Población y medio ambiente

Honduras, es un país rico en recursos naturales pero la acción de los seres humanos sobre estos recursos ha degradado el ambiente, poniendo en peligro la flora y fauna reduciendo considerablemente su calidad de vida.

Esta situación ha generado preocupación en el gobierno central, por lo cual se creó la Secretaría de Recursos Naturales y Ambiente en el año 1996, mediante el Decreto # 218-96, sin embargo, aunque se han hecho esfuerzos para mejorar y proteger el ambiente hace falta mayor empeño al aplicar la ley y una labor de concientización entre la población.

8.1 Fuentes de agua

Uno de los ríos más importantes que drena el municipio de Namasigüe y que forma parte de la vertiente del Pacífico; es el río Namasigüe, tributario del río Negro, posee además un sistema de lagunas de invierno integrado por las siguientes lagunas: La Alemania, El Jicarito, Guamerú, Playa Negra, El Quebrachal y Monte Cristo, posee también algunos playones como: El Quianostal y El Garcero que durante la época de lluvia se convierten en lagunas.

8.2 Vegetación y flora

El municipio de Namasigüe presenta especies forestales de gran valor en lo que se refiere a bosque latifoliado como: el cedro y reductos de mangle ubicados en la zona de San Bernardo.

8.3 Fauna

En las áreas protegidas del municipio de Namasigüe, se alberga una amplia biodiversidad, constituida por mamíferos, aves residentes y migratorias, reptiles, peces, crustáceos, moluscos y larvas de camarón que se desarrollan en los manglares.

8.4 Áreas protegidas

Dentro de las áreas protegidas del municipio están: El Jicarito, San Bernardo y Guanacaure.

El Jicarito es un área natural situada entre los municipios de Namasigüe y Choluteca, cuenta con un área de 6,707 hectáreas que abarca bosques de mangle y un sistema lagunar de invierno, época en que este sitio se vuelve de gran interés para los observadores de aves, por la abundancia de nidos y aves en la zona.

San Bernardo, cuenta con un área de 9,399 hectáreas, en su área de influencia entre el sistema lagunar El Jicarito y San Bernardo, se destacan más de 30 comunidades. Es un área rural de topografía uniforme, además de la explotación del camarón cuenta con reductos de mangle.

Cerro Guanacaure es una importante zona productora de agua para varias comunidades rurales y urbanas, el bosque existente en la zona es latifoliado, cuenta con una extensión de 1,654 hectáreas, con una topografía irregular, dentro de sus entornos se encuentran asentados 10 caseríos dispersos que se benefician de los recursos allí existentes.

8.5 Principales amenazas medio ambientales

En Namasigüe, las emergencias por inundaciones han estado asociadas, principalmente por la utilización de las áreas aledañas a los causes de los ríos y quebradas.

Las intensas lluvias que se presentan en la parte final de la época de invierno abonado a la deforestación de la zona y la alta erosión de suelo provocan las sedimentaciones de los afluentes del municipio.

Para la atención de las amenazas medio ambientales el municipio cuenta con un Comité de Emergencia Municipal que se formó a raíz del huracán Mitch.

8.6 Amenaza por sequía

En los últimos años el municipio de Namasigüe se ha vuelto vulnerable al fenómeno de las sequías por efectos de altas temperaturas provocadas por incendios forestales y los fenómenos de El

Niño y a la fase fría denominada La Niña. El municipio es uno de los más afectados por encontrarse en la zona del Pacífico hondureño.

Producto de la sequía las producciones se han visto afectadas especialmente la de granos básicos, lo que ha contribuido a agravar la situación de pobreza de las familias de la zona.

8.7 Amenazan por cortes de carreteras

El aislamiento de las comunidades se presenta con frecuencia en tiempo de lluvias a causa del corte de carretera y caminos, colapsamiento de puentes que afecta el tránsito normal de la población por las vías de comunicación por varios días.

8.8 Principal problema por mal manejo de los recursos naturales

Entre los principales problemas que se presenta por el mal manejo de los recursos naturales están: la acelerada deforestación a que se somete el poco recurso forestal del municipio, producto del elevado consumo de leña como fuente de energía para el uso doméstico, encontrándose así un daño irreversible en el recurso bosque.

La explotación del bosque sin daño de manejo en el municipio también lleva a la disminución de la producción hídrica de la zona provocando modificaciones en el sistema climatológico.

Otro aspecto es que día a día la frontera agrícola se extiende en busca de mejores tierras para la agricultura y ganadería.

CAPÍTULO IX

Potencial turístico

Con el propósito de conocer aspectos relacionados con el potencial turístico del municipio se aplicó una encuesta a informantes claves del municipio: alcalde, vice alcalde, autoridades religiosas, educativas y personas vinculadas al turismo. Asimismo con el propósito de validar la información recabada se realizó un taller en el municipio de San Juan de Ojojona en el que participaron las autoridades municipales o sus representantes, autoridades del PLATS (Post grado Latinoamericano en Trabajo Social), alumnos de la Maestría en Demografía Social y otros actores sociales de municipio.

9.1 Lugares turísticos

9.1.1 Potenciales y actuales

El municipio de Namasigüe cuenta con muchos lugares turísticos:

- La Pozolera, lugar ubicado en el centro del pueblo en donde el visitante podrá saborear el mejor pozol de la zona sur, bebida típica elaborada con masa, leche, azúcar, canela.
- Las playas de Golfo, ubicada a cinco kilómetros de la cabecera municipal, este lugar es visitado por nacionales y extranjeros, en la actualidad en el lugar se encuentran ubicadas las camaroneras, la vegetación de la zona es de manglar, las personas que visitan el lugar realizan actividades como la pesca.

- La Chorrera, ubicada a dos kilómetros de la cabecera municipal, sobre la carretera pavimentada, es una caída de agua de unos 4 metros, con mucha vegetación, es visitada especialmente los fines de semana y para Semana Santa, y lo visitan nacionales.
- San Bernardo, ubicado a 40 kilómetros de la cabecera municipal, es una zona donde el visitante encuentra bosque de mangle de varios tipos, aves como la garza y especies marítimas; en el lugar se pretende rehabilitar cinco manzanas para el cultivo de camarón y pescado para que los visitantes conozcan el proceso de producción de los mismos.
- Cerro la Victoria, ubicado a 1 kilómetro de la cabecera municipal, es un cerro cubierto de vegetación, su clima es fresco, se llama así porque a principios del siglo pasado se supone se libró la batalla entre Honduras y Nicaragua.

9.1.2 Acontecimientos que atraen turismo en el municipio

El acontecimiento que más turismo atrae al municipio es la feria patronal celebrada del 23 al 26 de agosto, día de San Bartolomé; también en el municipio se celebra el 2 de febrero día de la Virgen de la Candelaria.

9.1.3 Tipo de turismo

El municipio de Namasigüe presenta dos tipos de turismo

- Turismo de día
- Turismo de paso.

9.1.4 Infraestructura del municipio

La infraestructura con que cuenta el municipio es básica para atender a sus visitantes, cuenta con: talleres de mecánica, clínica, farmacia, letrinas además posee servicios públicos básicos: agua, energía eléctrica y servicio de transporte interurbano.

9.2 Valoración del potencial turístico

Después de realizar nuestro trabajo de campo y validar la información, se considera que el municipio de Namasigüe es un pueblo que tiene un gran potencial turístico, pero se hace necesario realizar mayor inversión en este rubro sobre todo a nivel municipal.

Bibliografía

- AMHON (2002) Lista de Alcaldes de los Municipios de Honduras.
- Atlas de Honduras (2000), Editorial Ramsés.
- Fiallos, Carmen. (1989) Los Municipios de Honduras. Editorial Universitaria.
- INE (2001) Base de Datos en Redatam de los Municipios del Corredor Turístico Centro –Sur.
- Pineda Portillo, Noé. (1980) Geografía de Honduras.
- SECPLAN, OIT (1994) Honduras, Libro Q Pobreza, Potencialidad y Focalización Municipal.
- Secretaría de Obras Públicas Transporte y Vivienda, Instituto Geográfico Nacional (1997) Diccionario Geográfico Nacional.
- Secretaría de Recursos Naturales (2000). Informe del Estado del Ambiente.
- Secretaría de Salud Pública, ASHONPLAFA, USAID, (2019) Honduras: Encuesta Nacional de Epidemiología y Salud Familiar ENESF.
- Secretaría de Salud Pública, (2002). Departamento de Estadística. Atenciones Maternas, Enfermedades más Comunes por Región y Municipio.
- Servicio Meteorológico Nacional (2002). Datos de Temperatura y Precipitación de los Municipios del Corredor Turístico Centro-Sur.
- UNAH, Observatorio Astronómico Nacional. Mapas y hojas Cartográficas del Municipio.

Glosario

Analfabetismo: es la relación entre el número de personas que declaran que no saben leer ni escribir o que sólo saben leer, entre el total de población de 10 años y más. Esta información se recoge a través del censo.

Acceso a agua potable: porcentaje de viviendas que tienen agua potable conectada a red pública dentro o fuera de la vivienda.

Densidad de la población: es la relación del número de personas que habita un territorio determinado entre su superficie, medida en kilómetros cuadrados. El cociente resultante se expresa como número de habitantes por kilómetros cuadrados

Emigrante: se refiere al que sale de una localidad o país y traslada su residencia al lugar de destino.

ENESF: Encuesta Nacional de Epidemiología y Salud Familiar, Honduras. Año 2001.

Esperanza de Vida al Nacer (e_0): se define como el número de años que en promedio puede vivir una persona al momento de su nacimiento. Para su cálculo, es necesario elaborar una tabla de mortalidad.

Familias por viviendas: es la relación entre el número de familias y el número de vivienda.

Fecundidad: capacidad reproductiva de un individuo, pareja, grupo o población.

Fecundidad adolescentes: es el aporte que hacen las mujeres de 15 a 19 años a la fecundidad global. Para su cálculo únicamente se dividen los nacimientos provenientes de mujeres de 15 a 19 años de edad entre el total de nacimientos aportados por las mujeres de 15 a 49 años de edad durante un año determinado.

Fertilidad: capacidad fisiológica de una mujer, hombre o pareja para producir un hijo nacido vivo.

Fuerza de trabajo: la edad mínima para establecer la fuerza de trabajo se sitúa generalmente entre los 10 y los 15 años, prefiriendo una edad lo suficientemente baja para que no quede oculta la actividad económica de los niños. El límite superior está dado básicamente por las leyes de seguridad social existentes en cada país. En Honduras se considera la edad mínima los 10 años y la edad máxima 65 años.

Hacinamiento (H): viviendas donde habitan cuatro o más personas por cuarto en el área urbana y cinco o más personas por cuarto

Índice de Masculinidad (IM): es la relación existente entre la población masculina y la población femenina. Es utilizado para medir la participación por sexo de una población.

Inmigrante: se refiere a la persona que llega a una localidad o país, trasladando hacia su residencia habitual.

Migración: es el movimiento que realiza la población y que implica un cambio de localidad o país y de residencia habitual, definido en un intervalo de tiempo determinado. La migración es uno de los procesos demográficos que actúa más rápidamente en la composición y estructura de la población.

Migraciones Internas: se refiere al cambio de residencia que se produce entre localidades o divisiones político-administrativas en el marco interno de un país.

Migraciones Internacionales: se refiere al cambio de residencia que implica el traspaso de los límites de un país.

Migración Neta: es el saldo migratorio del país o localidad. Se obtiene deduciendo del total de inmigrantes el número de emigrantes correspondiente. Este saldo será positivo cuando predominen los inmigrantes, y negativo en el caso contrario.

Natalidad: Se refiere a los nacimientos vivos.

Nacimientos vivos: consiste en la expulsión o extracción total a la madre del producto de la concepción, prescindiendo de la duración del período de gestación, que después de tal separación, respire o demuestre cualquier otro signo de vida, como el latido del corazón, pulsaciones del cordón umbilical o movimientos definidos de los músculos voluntarios, haya sido o no cortado el cordón umbilical o este o no adherida la placenta.

Pirámide de edades: es la representación gráfica en un histograma de la distribución por edad según el sexo de una población. En la misma, la ordenada representa la edad, colocándose convencionalmente, al lado izquierdo al sexo masculino y al lado derecho al sexo femenino. En la abscisa se refleja en forma absoluta o relativa la magnitud de población de la distribución por edad.

Población ocupada: comprende a las personas que durante el período de referencia declararon que están trabajando al momento de la entrevista, a las que tengan un empleo pero que no están trabajando por encontrarse temporalmente ausentes por enfermedad o vacaciones o permiso.

Población Económicamente Inactiva (PEI): personas que no tienen un trabajo pero que no lo buscan activamente. Comprende a los pensionados, jubilados o rentistas, amas de casa, estudiantes, incapacitados permanentes y a otros como una categoría permanente. Esta población no económicamente activa está a cargo o depende económicamente de la PEA.

Población Económicamente Activa (PEA): está constituida por todas las personas de ambos sexos, que suministran la mano de obra disponible para la producción de bienes materiales y de servicios. Comprende tanto las personas ocupadas como las desocupadas. Se basa en preguntar a la persona su actividad en un intervalo de tiempo perfectamente definido e inmediatamente anterior al momento del censo o encuesta, este intervalo de tiempo se le conoce como “periodo de referencia” y generalmente en la práctica censal este periodo es de una semana anterior al censo.

Población desocupada o cesante: comprende a las personas que durante el período de referencia están sin empleo y buscan trabajo remunerado, a las personas que no hayan estado trabajando nunca y que se encuentran disponible para trabajar y están buscando trabajo.

Razón: es la relación entre un subgrupo de población y otro subgrupo de la misma población; es decir un subgrupo dividido entre otro subgrupo. Ej: razón por sexo (varones dividido entre mujeres)

Relación o razón de dependencia: es la relación entre las personas en edades “dependientes” (menores de 15 y mayores de 64 años) y las personas en edades económicamente productivas (15-64 años) en una población. Los países con una fecundidad muy elevada tienen, de ordinario, las razones más altas de dependencia debido a la gran proporción de niños en sus poblaciones.

Tasa: es la frecuencia de los eventos demográficos acaecidos en una población durante un determinado período de tiempo. Puede obtenerse mediante la relación de un dato de intervalo con un dato de instante o relacionando dos datos de instantes (esta última no es muy utilizada en demografía). Es decir, las tasas se obtienen dividiendo la cifra total del hecho secuencial analizado (nacimientos, defunciones, matrimonios) entre la población media (dato del momento) del período de tiempo considerado. Una vez obtenido el valor de la tasa, se multiplica, generalmente por mil como vía de facilitar su expresión.

Tasa Bruta de Natalidad (b): indica el total de niños nacidos vivos ocurridos durante un año calendario por cada mil habitantes en un determinado año calendario. Esta tasa se calcula dividiendo el número de nacimiento ocurridos en un año entre la población total de ese mismo año y se multiplica por mil. El resultado indica la frecuencia de nacimientos con respecto a la población total.

Tasa Bruta de Mortalidad (Cm): se define como el total de defunciones o muertes ocurridas por cada mil habitantes durante un año calendario. Esta tasa se calcula dividiendo el número total de defunciones entre la población total.

Tasa Bruta de Reproducción (TBR): es la suma de las tasas específicas por edad, toma en cuenta solamente los nacimientos de las niñas. Indica el número promedio de hijas que tendría una mujer durante su período reproductivo, si las tasas de fecundidad por edad del período considerado se mantuviera constante y las mujeres no tuvieran riesgo de morir

Tasa de crecimiento: es el ritmo en que la población aumenta o disminuye en un año determinado debido al aumento natural y a la migración neta, expresada como un porcentaje de la población base.

Tiempo de duplicación de una población: el tiempo de duplicación es una forma aproximada de estimar la futura dimensión de la población, bajo condiciones de crecimiento relativo constante. Permite dar una idea de la rapidez con que crece la población actualmente.

Tasa de emigración: es el número de emigrantes que salen de un lugar de origen por 1,000 habitantes de dicha zona en un año determinado.

Tasa de Fecundidad General (TFG): representa el número de nacimientos habidos por cada mil mujeres en edad fértil, es decir, de 15 a 49 años en un tiempo determinado.

Tasa de Fecundidad por Edad (nfx): representa la frecuencia con que ocurren los nacimientos de hijos de mujeres de un grupo de edad determinada, con respecto a las mujeres del mismo grupo de edad, es decir, los nacimientos provenientes de madres de 20 a 24 años, respecto al total de mujeres de 20 a 24 años y así consecutivamente para cada grupo de edad.

Tasa de Mortalidad Infantil (TMI): se refiere a las muertes de niños desde su nacimiento hasta el primer año de vida. La tasa de mortalidad infantil representa la frecuencia con que ocurren las defunciones de niños menores de un año en relación con el número de nacimientos en ese mismo año, generalmente el resultado se expresa por cada 1000 nacidos vivos.

Tasa de Mortalidad Materna (TMM): refleja el número de defunciones maternas por cada 100,000 nacidos vivos, resultantes de trastornos relativos al embarazo, el parto y las complicaciones conexas.

Tasa de Inmigración(i): es el número de inmigrantes que llegan a un lugar de destino por 1,000 habitantes del lugar de destino en un año determinado.

Tasa de ocupación: es una medida que verdaderamente expresa la participación de la población en la actividad económica. Se calcula relacionando el total de la población ocupada con respecto a la población económicamente activa (PEA) multiplicado por ocupada con respecto a la población económicamente activa (PEA) multiplicado por cien.

Tasa Global de Fecundidad (TGF): es una de las medidas de la fecundidad más importantes. Indica el número total de hijos que una mujer tendría si su fecundidad efectiva a través de toda su vida fuera la misma que la de las mujeres en ese año, es decir, si experimentara las tasas de fecundidad de ese año para las mujeres de 15 años, para las mujeres de 16 años, etc. hasta llegar a la edad de 49 años.

Turismo de día: es aquel que realizan los turistas durante el día.

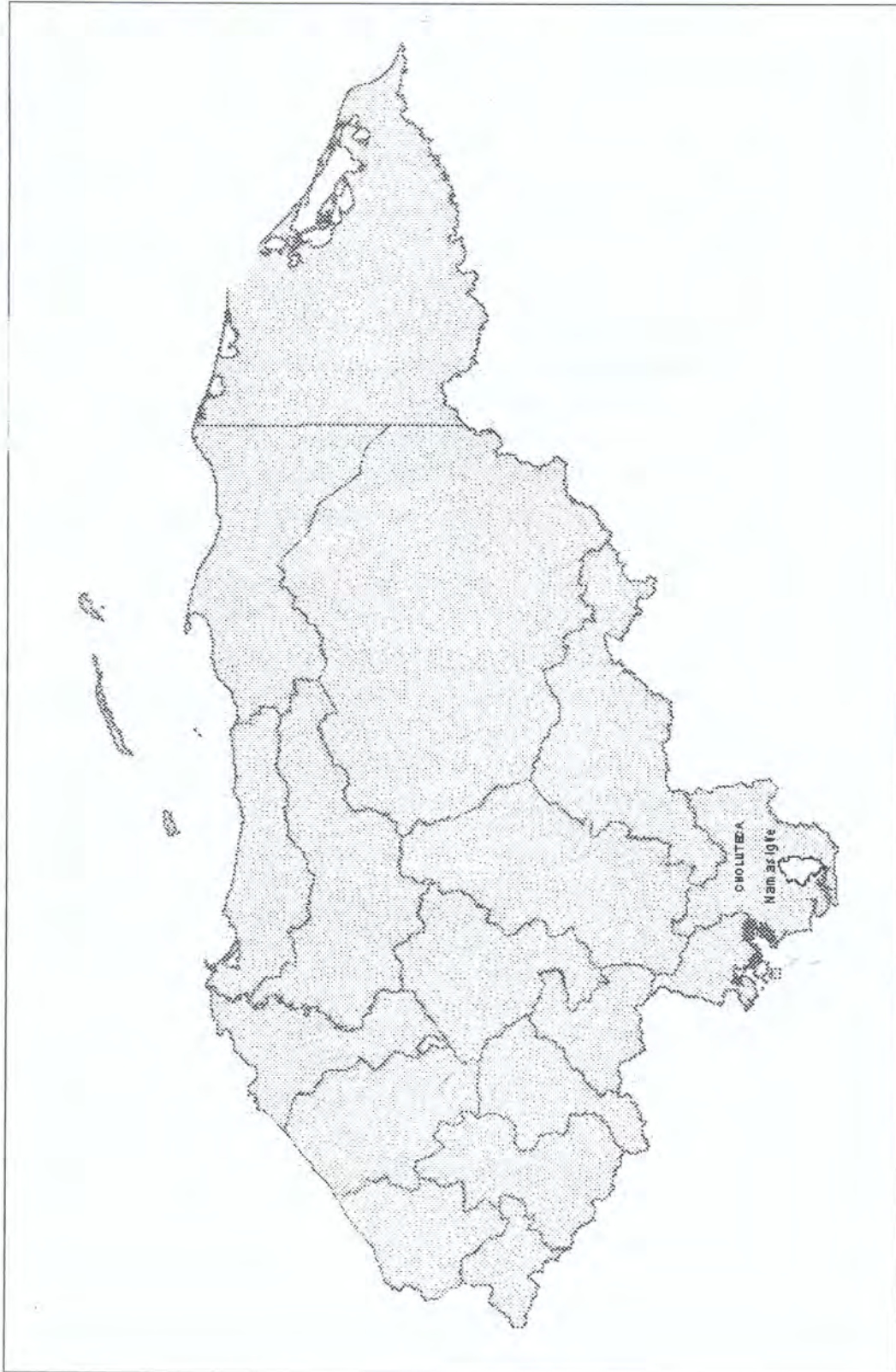
Turismo de paso: es el que realizan los turistas, al detenerse momentáneamente en el lugar, para descansar, tomar alimentos, etc.

Turismo de estadía: es el que realizan los turistas permaneciendo más de un día en el lugar de visita

ANEXOS

Anexo I

Mapa de Honduras y el Municipio de Namasigüe, Choluteca



Fuente: Sistema de Información Geográfica. Observatorio Astronómico Centroamericano de Suyapa. Universidad Nacional Autónoma de Honduras. 2003.

Anexo 2

UNIVERSIDAD NACIONAL AUTÓNOMA DE HONDURAS
POSTGRADO LATINOAMERICANO EN TRABAJO SOCIAL
MAESTRÍA EN DEMOGRAFÍA SOCIAL

FICHA DE INFORMACIÓN BÁSICA DE OFERTA TURÍSTICA
(Hacer una ficha por cada sitio de interés identificado)

1. NOMBRE DEL LUGAR: _____

Ubicación _____

Municipio _____ Departamento _____

2. DISTANCIA km DE:

Cabecera municipal al sitio de interés _____

Desde Tegucigalpa al sitio de interés _____

3. ACCESO: Pavimentada _____, Carretera de tierra _____, Sendero _____

4. Quienes lo visitan principalmente (nacionales, extranjeros, motivo de la visita).

5. Fecha o días de mayor afluencia a este lugar _____

6. DESCRIPCIÓN DEL LUGAR Y SU ENTORNO (en qué consiste su atractivo: natural, religioso, arquitectónico, arqueológico, antropológico, gastronómico, étnico, histórico, producción artesanal). (SI ES POSIBLE, TOMAR FOTOGRAFÍA).

Se terminó de imprimir en los talleres gráficos de
Ediciones Guardabarranco, Tel. 232-6474,
Tegucigalpa, Honduras,
en el mes de octubre de 2004.

Universidad Nacional Autónoma de Honduras



Postgrado Latinoamericano en Trabajo Social
Maestría en Demografía Social

Edificio 4A, 4to. piso, Ciudad Universitaria UNAH
Tegucigalpa, M.D.C., Telefax: (504) 239-4225
E-mail: maestriademografiasocial@yahoo.es
platsunah@yahoo.es
Página Web: www.plats-hn.org

