

# DIAGNÓSTICO SOCIODEMOGRÁFICO DEL MUNICIPIO DE SANTA LUCÍA, FRANCISCO MORAZÁN

Marysabel Zelaya

Universidad Nacional  
Autónoma de Honduras



Postgrado  
Latinoamericano  
en Trabajo Social  
**Maestría en  
Demografía Social**



Universidad Nacional Autónoma de Honduras

**Postgrado Latinoamericano en Trabajo Social  
Maestría en Demografía Social**

**DIAGNÓSTICO SOCIODEMOGRÁFICO  
DEL MUNICIPIO DE  
SANTA LUCIA**

Marysabel Zelaya Ochoa

Tegucigalpa, M.D.C., diciembre de 2003

304.6 Zelaya, Marysabel  
Z38 Diagnóstico Municipal Santa Lucía, Francisco Morazán /  
Marysabel Zelaya.--1a. ed.-- (Tegucigalpa): (Guardabarranco), 2004  
46 p.: Cuadros, gráficos, mapa  
Postgrado Latinoamericano en Trabajo Social.  
Maestría en Demografía Social  
  
ISBN 99926-647-0-3  
  
1.- DEMOGRAFÍA - ASPECTOS SOCIALES.

© Universidad Nacional Autónoma de Honduras  
Postgrado Latinoamericano en Trabajo Social  
Maestría en Demografía Social

Diagnóstico Municipal Santa Lucía, Francisco Morazán

ISBN: 99926-647-0-3

Elaborado por:  
Marysabel Zelaya

Corrección:  
Rebeca Becerra

Diseño de cubierta:  
Raúl Torres, Guardabarranco

Diagramación  
Zunilda Valle, Guardabarranco

Impresión offset:  
Ediciones Guardabarranco  
Tel. 232-6474

*Hecho e impreso en Honduras.  
Todos sus derechos reservados.*

# Índice

---

Presentación ..... 9

## CAPÍTULO I: CARACTERÍSTICAS GEOPOLÍTICAS E HISTÓRICAS DEL MUNICIPIO... 11

1.1 Reseña históricos..... 11

1.2 Posición geográfica ..... 12

1.3 Límites del municipio ..... 13

1.4 Condiciones climáticas..... 13

1.5 Topografía del municipio ..... 13

1.6 Vías de comunicación ..... 14

1.7 Gobierno local ..... 14

## CAPÍTULO II: CARACTERÍSTICAS DE LA POBLACIÓN..... 15

2.1 Tamaño y peso relativo de la  
población del municipio respecto al  
Departamento ..... 15

2.2 Ritmo de crecimiento de la población.  
del municipio respecto a otros  
municipios ..... 16

2.3 Tiempo de duplicación de la  
población ..... 16

2.4 Estructura de la población por sexo y edad .....	18
2.5 Distribución especial de la población .....	21
<b>CAPÍTULO III: VARIABLES DEMOGRÁFICAS Y SU INCIDENCIA EN LA</b>	
<b>POBLACIÓN .....</b>	<b>22</b>
3.1 Tasa bruta de natalidad .....	22
3.2 Tasa Global de Fecundidad .....	23
3.3 Tasa de Fecundidad por edades y Tasa de Feundidad General .....	23
3.4 Fecundidad de adolescentes .....	24
3.5 Tasa Bruta de Mortalidad .....	25
3.6 Migración .....	26
<b>CAPÍTULO IV: POBLACIÓN Y SALUD .....</b>	<b>28</b>
4.1 Cobertura en salud .....	28
4.2 Métodos de planificación familiar .....	29
4.3 Condiciones de salud de la población .....	30
4.3.1 Salud de la mujer .....	33
4.3.2 Nutrición de los niños .....	34
<b>CAPÍTULO V: POBLACIÓN Y EDUCACIÓN .....</b>	<b>35</b>
5.1 Tasa bruta de matrícula por nivel educativo y combinada por sexo .....	35
5.2 Población de quince años y más por condición de alfabetismo .....	36
5.3 Analfabestismo y alfabetismo por área geográfica por sexo .....	37
5.4 Asistencia escolar por sexo .....	38
5.5 Asistencia escolar por área geográfica y sexo .....	38
<b>CAPÍTULO VI: POBLACIÓN Y ECONOMÍA .....</b>	<b>40</b>
6.1 Actividades económicas .....	40
6.2 Población económicamente activa .....	41
6.3 Relación de dependencia por área geográfica .....	42
6.4 Menos y adolescentes ocupados .....	42
<b>CAPÍTULO VII: CONDICIONES DE VIDA DEL MUNICIPIO .....</b>	<b>44</b>
7.1 Necesidades básicas .....	44
7.2 Nivel de pobreza .....	45
7.3 Calidad de las viviendas .....	46
7.3.1 Material de las paredes .....	46
7.3.2 Material del techo .....	46
7.3.3 Material del piso .....	47
7.4 Acceso a los servicios básicos .....	48
7.4.1 Disponibilidad de agua potable .....	48

7.4.2 Disponibilidad de alumbrado eléctrico .....	48
7.4.3 Disponibilidad de servicio sanitario en la viviendas .....	49
7.5 Acceso a la educación .....	50
7.6 Jefatura de hogar .....	51
<b>CAPÍTULO VIII: POBLACIÓN Y MEDIO AMBIENTE .....</b>	<b>54</b>
8.1 Fuentes de agua .....	54
8.2 Vegetación y flora .....	54
8.3 Fauna .....	55
8.4 Geomorfología y uso potencial del suelo .....	55
8.5 Principales amenazas medioambientales .....	55
8.6 Amenazas por sequías .....	55
8.7 Amenazas por cortes de carretera .....	56
8.8 Principal problema por el mal manejo de los recursos naturales .....	56
<b>CAPÍTULO IX: TURISMO .....</b>	<b>57</b>
9.1 Lugares turísticos .....	57
9.1.1 Potenciales y actuales .....	57
9.1.2 Acontecimientos que atraen turismo al municipio .....	58
9.1.3 Tipo de turismo .....	58
9.1.4 Infraestructura del municipio .....	58
9.2 Valoración del potencial turístico del municipio .....	59
<b>Bibliografía .....</b>	<b>60</b>
<b>Glosario .....</b>	<b>62</b>
<b>Anexos</b>	
Mapa de Honduras y el municipio de Santa Ana, Francisco Morazán .....	67
Encuesta aplicada a los municipios del corredor turístico centro-sur .....	68

## **Índice de tablas**

---

1. Santa Lucía: Dinámica de la población (1878 - 2001) .....	17
2. Tasas de crecimiento poblacional de los municipios del departamento de Francisco Morazán (1916-2001) .....	18
3. Santa Lucía: Distribución de la población por grande grupos etareos. Año 2001 .....	19
4. Santa Lucía: Índice de masculinidad 2001 .....	20
5. Santa Lucía: Distribución de la población según área de residencia. Año 2001. ....	21
6. Santa Lucía: Tasa Bruta de Natalidad, 2001 .....	22
7. Santa Lucía: Tasa de fecundidad por área de residencia .....	24
8. Santa Lucía: Defunciones y Tasa Bruta de Mortalidad .....	25
9. Santa Lucía: Defunciones por grupos de edad. Año 2001 .....	26

10. Usuarías de métodos de planificación, 2002 .....	29
11. Enfermedades más comunes de la Región Sanitaria No.1, 2002 .....	32
12. Santa Lucía: Atención maternas, 2002 .....	34
13. Santa Lucía: Control de niño sano, 2002 .....	34
14. Santa Lucía: Tasa de matrícula por nivel educativo, combinada por sexo .....	35
15. Santa Lucía: Analfabetismo y alfabetismo por sexo, 2000 .....	36
16. Santa Lucía: Analfabetismo y alfabetismo por sexo, área urbana .....	37
17. Santa Lucía: Analfabetismo y alfabetismo por sexo, área rural .....	37
18. Santa Lucía: Asistencia escolar en la población de 5 a 29 de edad por sexo, 2001 .....	38
19. Santa Lucía: Asistencia escolar urbana, 2001 .....	38
20. Santa Lucía: Asistencia escolar rural, 2001 .....	39
21. Santa Lucía: Población económicamente activa por nivel de instrucción, según sexo y área de residencia, 2001 .....	42
22. Santa Lucía: Indicadores de necesidades básicas insatisfechas por hogar, 2001 .....	45
23. Santa Lucía: Material de las paredes de la vivienda, 2001 .....	46
24. Santa Lucía: Material del techo de la vivienda, 2001 .....	47
25. Santa Lucía: Material del piso de la vivienda, 2001 .....	47
26. Santa Lucía: Cobertura de servicios básicos, 2001 .....	48
27. Santa Lucía: Disponibilidad de agua, 2001 .....	48
28. Santa Lucía: Fuentes de energía, 2001 .....	49
29. Santa Lucía: Eliminación de excretas, 2001 .....	49
30. Santa Lucía: Nivel de instrucción por sexo, 2001 .....	50
31. Santa Lucía: Nivel de instrucción por sexo por área urbana rural .....	51
32. Santa Lucía: Jefe de hogar por área geográfica .....	51
33. Santa Lucía: Trabajo en la semana previa al censo .....	52
34. Santa Lucía: Nivel de instrucción del jefe de hogar .....	53

## **Índice de gráficos**

---

1. Santa Lucía: Pirámide poblacional por sexo y grupo de edad, 2001 .....	19
2. Santa Lucía: Población por aldeas, 2001 .....	21
3. Santa Lucía: Tasas específicas de fecundidad por área de residencia, 2001 .....	23
4. Santa Lucía: Población migrante, 2001 .....	27
5. Santa Lucía: Enfermedades más comunes de la región sanitaria N° 4, 2002 .....	32
6. Santa Lucía: Enfermedades más comunes del municipio, 2002 .....	33
7. Santa Lucía: Tasas de matrícula por nivel educativo combinada por sexo .....	36
8. Santa Lucía: Población económicamente activa, 2001 .....	41
9. Santa Lucía: Jefatura de hogares por sexo y área geográfica .....	52

## **Presentación**

---

La Maestría en Demografía Social del Postgrado Latinoamericano en Trabajo Social en el proceso de formación de profesionales en Demografía Social con el propósito de contribuir al proceso de descentralización y fortalecimiento municipal, contempló la elaboración de diagnósticos sociodemográficos de 16 municipios del Corredor Turístico Centro Sur.

Los diagnósticos se elaboraron con el apoyo financiero del Fondo de Población de las Naciones Unidas, bajo la asesoría técnica- académica de la Dra. Elsa Lily Caballero Zeitún en el marco del Taller de investigación tesis que ella dirige.

Los diagnósticos contienen información sobre características generales del municipio y de la población, el potencial turístico, así como el análisis del comportamiento de las variables demográficas: mortalidad, fecundidad, migración y otras variables socioeconómicas.

Consideramos que este documento de diagnóstico se convertirá en una herramienta básica de consulta en la toma de decisiones y para la formulación de planes, programas y proyectos que faciliten la asignación y optimización de los recursos con que cuenta el municipio, tanto de las autoridades locales como de los funcionarios de instituciones públicas y privadas representadas en el nivel local, organismos internacionales y/o población en general.



Las fuentes de información fueron el XV Censo de Población y V de Vivienda, llevado a cabo por el Instituto Nacional de Estadísticas INE en el año 2001, información producida por instituciones públicas y privadas e información recopilada en el propio municipio.

El diagnóstico contiene información relevante sobre cuatro aspectos básicos del municipio como son las características generales, datos de población, variables demográficas y variables socioeconómicas.

El diagnóstico del municipio de Santa Lucía, Francisco Morazán ha sido elaborado por la Licenciada Marysabel Zelaya Ochoa, alumna de la segunda promoción de la Maestría en Demografía Social.

**Martha Lorena Suazo**  
*Coordinadora Académica*  
*Maestría en Demografía Social*  
*PLATS-UNAH*

## **CAPÍTULO I.**

# **Características geopolíticas e históricas del municipio de Santa Lucía**

---

### **1.1 Reseña histórica**

Santa Lucía constituye parte de una zona llamada “Real Minas de Tegucigalpa”, cuya actividad giró a partir de la conquista española, en la explotación de minas de oro y plata. Se considera que sus primeros pobladores fueron los indígenas y tenía como nombre Surcagua que significa “Lugar de Ranas”, sin embargo, no se tiene datos exactos de su fundación.

Para el año de 1578 se hicieron los primeros hallazgos de metales en las proximidades de Santa Lucía, para 1581 se registraron en el área 1,500 minas, aunque solamente se trabajaban 30 ó 40 de ellas.(Newson, Linda 1986)

En la década de 1620 la orden religiosa de Nuestra Señora de Redención de Cautivos de Frailes de la Merced se estableció en el Mineral de Santa Lucía aunque por muy poco tiempo. (Valenzuela, R. 1980)

En 1765, Joseph Valle, Alcalde Mayor de Tegucigalpa; en su informe sobre territorios que pertenecían a la Alcaldía

Mayor de Tegucigalpa, menciona entre otras al Mineral de Santa Lucía, el cual estaba poblado por una familia española y gente mulata. (Vallejo.A 1889)

Ya para el año de 1791, Santa Lucía aparece como un Curato, el cual era integrado además por los pueblos de Tatumbla que era cabecera del Curato y San Antonio contaba bajo su jurisdicción, entre otros, el Valle de Cimarrón, actualmente Valle de Ángeles.

Se cultivaba el maíz, trigo y la caña de azúcar, en cuanto a la industria extractiva. Por otra parte todo el Curato tenía minas de plata, a las que apenas se trabajaban por la falta de mano de obra, capital y técnicas adecuadas, teniendo escaso rendimiento. (Vallejo A. 1889)

Según el informe de Ramón Anguiano, Gobernador Intendente de Honduras para el año de 1801, el Mineral de Santa Lucía apenas contaba con cuatro familias de españoles y noventa y dos ladinos, esto da una idea del grado de decadencia en que se encontraban las explotaciones de metal.

En agradecimiento por las riquezas brindadas por el municipio el Rey Felipe II, obsequió “El Cristo de Las Mercedes de Santa Lucía” a esta comunidad el 12 de noviembre de 1820.

Sin embargo, el registro de minas entre los años de 1839 y 1869 fue muy escaso, en Santa Lucía las principales familias mineras eran las Soto, Moncada y Ferrari.

William Wells en su reseña de la industria minera de Tegucigalpa, en el año de 1857, describe al pueblo de Santa Lucía, como pequeño, graciosamente construido, amparado con arboledas y adornado con una iglesia nítidamente blanca y en las cercanías se destacaban los cultivos de maíz y trigo, donde existía, en una de sus aldeas un molino harinero que trabajaba con fuerza animal .

Santa Lucía para ese entonces según Wells, era un lugar de recreo de los tegucigalpenses durante el verano, debido a las cualidades curativas que se le atribuía a su atmósfera y por las bellezas que le daban al paisaje los millares de rosas que crecían en las faldas de sus montañas.

Entre los años de 1887 y 1889 se registraron 29 minas en Santa Lucía ocupando el segundo lugar en registros .

A finales del siglo XIX y en los comienzos del siglo XX la explotación minera fue desapareciendo, debido al agotamiento de las minas y al descubrimiento de otras más productivas, en Valle de Ángeles, y San Juancito; esto ocasionó que el pueblo decayera hasta mostrar decrecimiento poblacional en el período 1961-1974 Con posterioridad a 1974 y debido a la construcción y pavimentación de la carretera Tegucigalpa –Santa Lucía-Valle de Ángeles, se crearon las condiciones para convertir a Santa Lucía en un centro de atracción para los habitantes de Tegucigalpa, que prácticamente la han transformado en una zona residencial.

## 1.2 Posición geográfica

Santa Lucía se encuentra ubicada en la sub. región central del departamento de Francisco Morazán a 13.7 kilómetros al este de Tegucigalpa a través de carretera pavimentada y a 13.1 al sur oeste de la cabecera municipal de Valle de Ángeles, comunicadas mediante carretera existente en la zona; y colindante al norte con el Parque Nacional La Tigra.

Santa Lucía tiene una extensión territorial de 59.9 kilómetros cuadrados, se localiza entre las coordenadas 14° 06" latitud norte y 87° 06" longitud oeste.

Según el último Censo de Población y Vivienda realizado en el 2001 el municipio de Santa Lucía cuenta con 6 aldeas 42 caseríos.

### 1.3 Límites del municipio

El municipio de Santa Lucía limita al norte, sur y oeste con el Distrito Central y al oeste con el municipio de Valle de Ángeles.

### 1.4 Condiciones climáticas

De acuerdo al Servicio Meteorológico Nacional, con base en la clasificación de Koppen, el clima del municipio de Santa Lucía está clasificado dentro de la zona central como de Sabana Tropical, con una humedad relativa de 70% y temperaturas mínimas de 16.6° y máximas de 27.8°. Santa Lucía cuenta con una estación pluviométrica que registra una precipitación de 1094 milímetros anuales.

Debido a su condición montañosa, con alturas que alcanzan hasta los 2300 msnm y por su vegetación predominantemente de pinos, hacen que esta área disfrute de clima fresco y agradable casi todo el año con temperatura media de 17°.

### 1.5 Topografía

Santa Lucía está ubicada en una zona montañosa, rica en bosque de pino, esta área se caracteriza por la topografía accidentada conformada por muchos cerros, colinas y montañas con pendientes muy pronunciadas.

De acuerdo a sus pendientes, la mayor parte del área está clasificada como categoría 5 es decir con pendientes de 50% a 75%.

La cabecera municipal de Santa Lucía, se encuentra ubicada aproximadamente a 1470 metros sobre el nivel del mar, en la parte central de la ciudad, en el sitio que ocupa actualmente la municipalidad. La mayor parte de la cabecera municipal está construida en un área muy accidentada sobre una ladera con vista y dirección a Tegucigalpa.

Una muy pequeña parte, en la entrada a Santa Lucía, está construida sobre una superficie relativamente plana, específicamente en el área próxima a la laguna.

Esta característica topográfica es uno de los factores que le da carácter paisajístico que atrae al visitante y es explotado turísticamente

## 1.6 Vías de comunicación

Santa Lucía cuenta con dos vías de acceso, una la constituye la carretera Tegucigalpa-Santa Lucía, la cual fue pavimentada con concreto asfáltico en 1976, tiene 11.4 kilómetros, hasta el desvío y 2.3 kilómetros hasta la cabecera municipal haciendo un total de 14.7 kilómetros, esta carretera en la actualidad se encuentra en buen estado; la otra arteria de comunicación es por la montaña Canta Gallo más conocida como la Montañita a la cual se le da mantenimiento con material selecto

En el casco urbano del municipio predominan las calles empedradas, lo que le da un toque bastante típico, en tanto que en el resto del municipio predominan las calles de tierra.

## 1.7 Gobierno local

Según el Artículo 26 de la Ley de Municipalidades (reformado mediante Decreto 127-2000), la corporación municipal está integrada por un Alcalde, que es la máxima autoridad del municipio, un Vice Alcalde y los Regidores. Estas autoridades son electas cada cuatro años conforme a lo que establece la ley.

En el caso de Santa Lucía en los últimos 10 años la municipalidad ha sido ganada tanto por el Partido Nacional como por el Partido Liberal, en la actualidad el Alcalde es el señor José Olayo Martínez, el Vice Alcalde el señor Gerardo Ramón Ochoa y la municipalidad tiene cuatro regidores.

## **CAPÍTULO II.**

### **Características de la población**

#### **2.1 Tamaño y peso relativo de la población del municipio respecto al departamento.**

Los primeros datos estadísticos de la población del municipio de Santa Lucía, datan de finales del siglo XVIII, específicamente, desde el año 1791, censo que fue levantado por la Iglesia Católica, para este año los pueblos y valles que componían la provincia de Honduras estaba formado por 35 curatos, y el municipio de Santa Lucía era parte del Curato de Santa Lucía, formado por los pueblos de: Tatumbula, que era la cabecera, El Mineral de Santa Lucía y San Antonio y los valles Simarrón, Rancho, Yeguaré, San Lorenzo, San Pedro, Roduto, Maraita y Mansaragua.

Es a partir de 1881 que se funda la Dirección de Estadística y se levanta el primer censo de población realizado en el ámbito de los doce departamentos existentes hasta entonces, el cual fue publicado el 31 de diciembre de 1882.

El primero de junio de 1887 se levanta el segundo censo de población bajo la Dirección de Estadística, en donde Santa Lucía tenía 1,167 habitantes (tabla N° 1), pasando a ser en 1901, 1,385 habitantes, lo que refleja un aumento 218 personas que equivalen a un poco menos del 19%, sin embargo, la

población de Santa Lucía se duplica hasta 1988, con 2761. Desde 1988 al 2001 la población se ha duplicado 5 veces de 2761 personas a 6981.

El peso relativo del municipio respecto al departamento ha ido disminuyendo desde 1901 con 2.5% hasta 1974 con 0.6%, presentado el menor porcentaje en este año. Esta disminución del peso relativo del municipio podría estar relacionada con el flujo migratorio que se dio hacia el Distrito Central.

En cuanto al departamento de Francisco Morazán, para 1887 alcanza una población de 60,170 habitantes creciendo aceleradamente en 1935 con 131,229 habitantes un poco más del doble que tenía para 1887.

Este crecimiento se acelera en los años posteriores llegando a ser en 1974, 7.5 veces mayor al de 1887. Honduras por su parte alcanza para este año los 2, 656, 948 habitantes.

El peso relativo del departamento respecto a la nación muestra una disminución hasta el año 1974(0.24), recuperándose después en el año 1988(18.63) y se observa una baja en el año 2001(18.06), esta disminución podría estar relacionada con el desarrollo alcanzado por la región norte del país, hacia donde se ha generado fuertes movimientos migratorios.

## **2.2 Ritmo de crecimiento de la población respecto a otros municipios.**

La tasa de crecimiento de la población del municipio de Santa Lucía en el período 1916-2001 fue de 1.93% anual. En ese período se realizaron 11 censos de población cuyas tasas de crecimiento se presentan en la tabla No. 2.- La mayor tasa de crecimiento del municipio se presenta en el período 1974-1988, siendo este crecimiento de 5.83 % anual, superando los bajos valores que se reflejaron en los períodos anteriores.

La tasa de crecimiento del período 1974—1988 (5.83% ) fue el más alto misma que no corresponde con el peso relativo del municipio respecto al departamento, ya que para 1974 se presentó un 0.06% aumentando en 1988 a 0.32%. La segunda tasa de crecimiento alta que se dio en el municipio se presenta en los períodos 1988- 2001 con 2.59 % que sí corresponde con el peso relativo del municipio respecto al departamento, ya que en 1974 fue de 0.32% y en el 2001 0.59%.

Los períodos en que se presentan las tasas de crecimiento más altas del municipio son: 1974-1988 con 5.83% y en 1988-2001 con 2.59% %.

Con relación al último período 1988-2001 Santa Lucía ocupa el segundo lugar en cuanto a tasa de crecimiento mas alta del departamento de Francisco Morazán .

## **2.3 Tiempo de duplicación de la población.**

El municipio de Santa Lucía ha mantenido un ritmo de crecimiento lento desde 1887 hasta 1988, año en que su población se duplica tardando 101 años en lograrlo, sin embargo entre 1988 y el 2001 la población se ha duplicado 2,5 veces de 2,761 en 1988 a 6,981 en el 2001 tardando

únicamente 13 años, esto está relacionado con el hecho de que el municipio de Santa Lucía en los últimos años se ha convertido en una zona residencial

**Tabla No. 1**  
**Municipio de Santa Lucía: Dinámica de la población respecto al departamento de Francisco Morazán (1887-2001).**

Años	1887	1901	1905	1910	1916	1926	1930	1935	1940	1945	1950	1961	1974	1988	2001
Población total del municipio	No	1,385	1,232	1,311	1,357	1,367	1,494	1,572	1,040	1,434	1,798	1,778	1,778	4,020	6,692
% del Municipio de Santa Lucía respecto al total del depto. de Francisco Morazán		1.69	1.66	1.60	1.58	1.54	1.32	1.20	0.88	0.82	0.94	0.63	0.39	0.51	0.60
Población total del depto. de Francisco Morazán	60,170	81,800	74,324	81,844	86,119	88,605	113,483	131,229	158,918	173,938	190,359	284,420	453,597	781,601	1,109,900
% del depto de Francisco Morazán respecto al total nacional	18.13	15.04	14.86	14.79	14.21	12.64	13.29	13.64	14.34	14.49	13.91	15.09	17.07	18.40	18.26
Población total del país	331,917	543,741	500,736	553,446	605,997	700,811	854,184	962,000	1,107,859	1,200,542	1,368,605	1,884,765	2,656,948	4,248,561	6,076,885

Fuente DGEC. Censo de Población y Vivienda levantados en Honduras de 1791 a 1974, Tegucigalpa, junio de 1981. Para los datos de 1988 y 2001 con base al INE XXI Censo de Población y Vivienda 2001, Tomo 2. Tegucigalpa, Honduras. Base de Datos Municipales en formato REDATAM. INE, 2001.



**Tabla No. 2**  
**Tasa de crecimiento poblacional del municipio del departamento de Francisco Morazán**  
**durante los períodos censales 1916-2001.**

Municipios	1916-2001	1916-1988	1930-1940	1940-1950	1950-1961	1961-1974	1974-1988	1988-2001
D.C.	3.91	3.74	4.86	2.67	4.55	4.74	6.71	2.19
Alubarén	2.06	1.71	2.74	1.87	2.64	1.59	0.68	2.33
Cedros	1.11	0.83	2.62	1.88	0.28	-0.92	0.94	2.28
Curarén	1.74	1.45	2.65	1.72	1.98	0.55	1.34	2.29
El Porvenir	-						1.66	2.30
Guaimaca	3.48	2.84	-3.41	1.00	6.72	3.91	2.97	2.58
La Libertad	1.44	1.20	5.34	0.52	3.26	0.43	0.22	2.24
La Venta	1.22	1.04	2.30	1.00	-3.10	4.16	0.60	2.19
Lepaterique	2.14	1.74	1.61	1.95	0.97	2.27	2.64	2.38
Maraita	1.01	0.82	0.68	1.15	1.02	1.23	-0.17	2.20
Marale	1.82	1.67	3.28	-0.93	4.32	2.68	1.13	2.18
Nueva Armenia	0.80	0.81	1.29	1.86	2.15	0.52	-0.67	2.02
Ojojona	1.37	1.06	0.96	0.97	-4.28	6.08	1.67	2.30
Orica	2.64	2.22	2.11	2.47	4.14	4.80	2.71	2.40
Reitoca	1.73	1.40	2.16	0.60	-5.78	7.72	0.03	2.32
Sabangrande	1.42	1.06	2.43	-0.38	2.90	0.40	0.71	2.34
San Antonio de Oriente	2.33	1.70	2.10	2.99	2.22	2.22	3.41	2.58
San Buenaventura	0.42	2.52	1.03	0.68	-0.63	0.67	12.83	0.25
San Ignacio						0.11	0.53	2.23
San Juan de Flores	1.04	0.54	1.99	0.80	0.99	0.56	2.26	2.47
San Miguelito	0.94	0.84	2.27	0.77	2.22	0.16	-0.66	2.13
Santa Ana	1.39	0.88	0.45	-3.29	4.49	0.24	3.10	2.47
Santa Lucía	1.93	1.28	-1.42	1.01	0.98	0.82	5.83	2.59
Talanga	2.98	2.46	4.15	1.98	3.12	2.74	3.67	2.48
Tatumbla	1.03	0.60	1.01	0.47	-0.40	-0.15	1.62	2.40
Valle de Angeles	2.30	1.64	3.79	-0.77	2.33	2.74	4.10	2.60
Villa de San Francisco	-	-	1.24	1.21	2.34	2.34	2.96	2.44
Vallecillo	-	-						2.30

Fuente DGEC. Censos de Población y Vivienda en Honduras de 1916 a 1988. Tegucigalpa. INE. XVI. Censo de Población y Vivienda. Honduras 2001. INE.

## 2.4 Estructura de la población por sexo y edad.

Santa Lucía es un municipio que para el 2001 tenía una población de 6,692 habitantes de los cuales el 46.12% son de niños, niñas y adolescentes menores de 19 años, lo que refleja una pirámide poblacional de base ancha con una rápida disminución en la cúspide, producto de los altos niveles de fecundidad y mortalidad persistente. Su distribución por sexo es poco diferenciada, no obstante se aprecia una mayor participación femenina (49 % de la población son hombres y 51% son mujeres)

**Gráfico No. 1**  
**Municipio de Santa Lucía: Pirámide Población, 2001.**



Fuente: Elaboración propia en base a los datos del XVI Censo de Población y Vivienda. INE. Honduras. Año 2001.

En la pirámide poblacional se observa que las barras que corresponden a los grupos quinquenales de 0 a 24 años bastante grandes, esto nos hace pensar en una pirámide de tipo expansiva debido en alguna medida a la gran cantidad de nacimientos por las mujeres en edad fértil. Además se observa una disminución de las otras barras a partir de los 40 años esto podría ser producto de la mortalidad o de la migración.

Se aprecia ligeramente una mayor cantidad de hombres desde los 5 a 4 años, sin embargo, a partir de los otros grupos quinquenales esta conducta tiende a equilibrarse.

En relación al índice de dependencia demográfica el porcentaje de niños menores de 15 años más la población mayor de 65 años representa el 41.27 % de la población total, en tanto que la población entre 15 y 64 años representa el 58.71%, por lo tanto el índice de dependencia demográfica par a el año 2001 es de 83.98% lo que significa que existen 84 personas dependientes por cada 100 personas en edad de trabajar.

**Tabla No. 3**  
**Municipio de Santa Lucía: Distribución de la población por grandes grupos etáreos, 2001**

Grupos etáreos	Absolutos	2001
0-14	2,478	37.02
15-64	3,929	58.71
65 años y más	285	4.26
<b>Total</b>	<b>6,692</b>	<b>100</b>

Fuente: Elaboración propia en base a los datos del XVI Censo de Población y Vivienda. INE. Honduras. Año 2001.

Por otra parte el índice de masculinidad resulta de dividir el número de hombres entre el número de mujeres e indica el número de hombres por cada 100 mujeres, si analizamos el índice de masculinidad por grupos quinquenales de edad, este es mayor entre los menores de 24 años, alcanzando su mayor porcentaje en las edades de 15 a 19 años, es decir hay más hombres que mujeres. Se da una disminución brusca en las edades de 25 hasta 69 años en el área urbana, lo que significa que entre estos rangos de edad hay una mayor población femenina, esto quizás esté motivado por el hecho que durante estas edades los hombres se mueven hacia otros lugares .

Comparando los índices de masculinidad entre el área urbana y rural este es mayor en el área rural. El índice de masculinidad entre las edades de 0 a 4 años es alto a nivel municipal pareciendo indicar que nacen más hombres que mujeres

En el caso de Santa Lucía el índice de masculinidad se equilibra entre los grupos de edad quinquenal de 45-49 años, sufriendo un aumento entre los 80 a 84 años en el área rural con 175.

**Tabla No. 4**  
**Municipio de Santa Lucía: Distribución del índice de masculinidad por áreas de residencia y grupos quinquenales e edad, 2001.**

Edades quinquenales	Índice de masculinidad		
	Urbano	Rural	Municipio
0 – 4	116	119	118
5 - 9	99	104	102
10 –14	116	102	106
15 –19	95	98	97
20 –24	75	93	87
25- 29	99	94	96
30-34	89	89	89
35-39	86	82	83
40-44	95	104	101
45-49	109	109	109
50-54	74	101	91
55-59	97	90	92
60-64	92	82	85
65-69	48	137	96
70-74	83	63	68
75-79	43	140	83
80-84	175	73	100
85 y más	50	54	53
<b>Totales</b>	<b>91</b>	<b>96</b>	<b>92</b>

Fuente: Elaboración propia en base a los datos del XVI Censo de Población y Vivienda. INE. Honduras. Año 2001.

En cuanto a la distribución de la población por sexo y área, en el caso de Santa Lucía predominan mujeres, obsérvese el índice de masculinidad 92 hombres.

## 2.5 Distribución espacial de la población

La distribución espacial de la población está estrechamente ligada a elementos como el acceso a recursos naturales, acceso a servicios, equipamiento de infraestructura del espacio geográfico que se habita.

Para el año de 1988 el municipio presentaba una densidad poblacional de 67.1 habitantes por km<sup>2</sup>, que se incremento en el año 2001 a 111.71 habitantes por km<sup>2</sup>, en el área urbana la población es de 2,268 habitantes en tanto que en el área rural es de 4,424 habitantes.

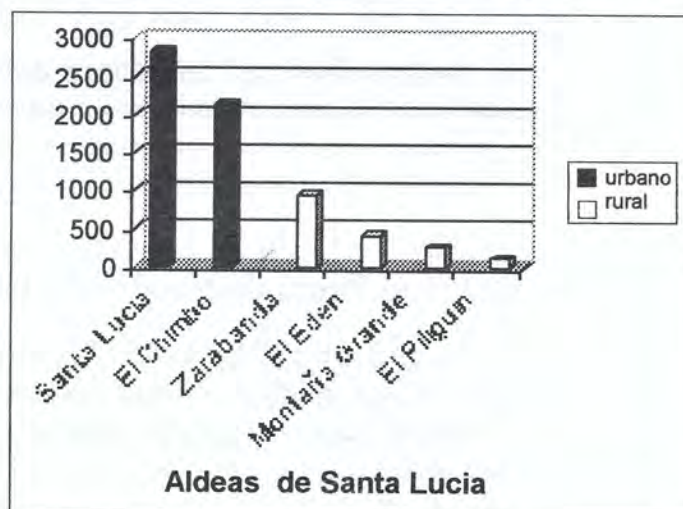
**Tabla No. 5**  
**Municipio de Santa Lucía: Distribución de la población según área de residencia 2001.**

Año 2001			
Áreas	Habitantes	%	Densidad (hab / km <sup>2</sup> )
Población urbana	2,268	33.89	-
Población rural	4,424	66.10	-
Población municipal	6,692	100	111.71

Fuente: Elaboración propia en base a los datos del XVI Censo de Población y Vivienda. INE. Honduras. Año 2001.

La mayor población de Santa Lucía se encuentra en el casco urbano con 2,834 habitantes, seguido de la aldea EL Chimbo con 2,120 siendo estas eminentemente urbana, la aldea de menor población es la de El Piliguín con 117 habitantes.

**Gráfico No. 2**  
**Municipio de Santa Lucía: Población por aldeas.**



### CAPÍTULO III.

## VARIABLES DEMOGRÁFICAS Y SU INCIDENCIA EN LA POBLACIÓN

---

**Tabla No. 6**  
**Municipio de Santa Lucía: Tasa bruta de natalidad, 2001.**

Años	Nacimientos	Población	T.B.N
1988	144	4,020	35,8
2001	156	6,692	23,3

Fuente: Dirección General de Estadísticas y Censos, 1988; INE, Instituto Nacional de Estadísticas, Base de DatosRedatam. Año 2001.

La fecundidad es el componente demográfico con mayor incidencia sobre el crecimiento y estructura de la población. De ahí que se analizará primeramente, los nacimientos que ocurren en el municipio de Santa Lucía entre 1988 y el 2000.

### 3.1 Tasa Bruta de Natalidad (T.B.N.)

La Tasa Bruta de Natalidad (T.B.N.) observada en el año de 1988 fue de 35.8 niños(as) nacidos vivos por cada mil habitantes, para el año 2000 es de 23.3 por mil, notándose una baja de 12.5

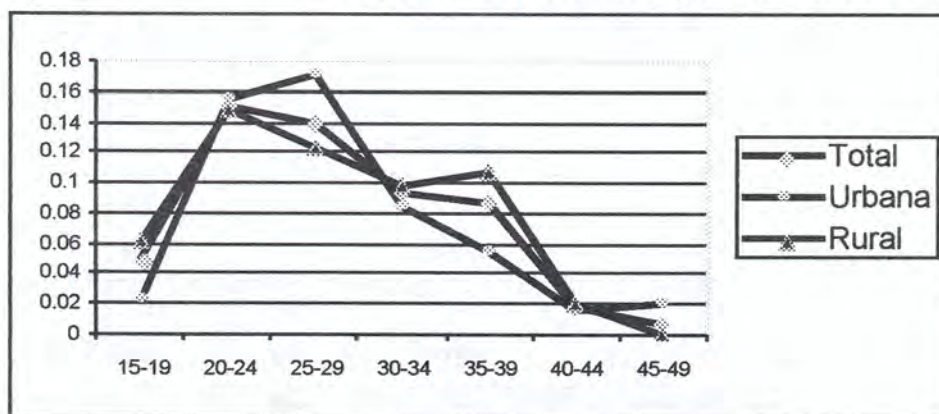
### 3.2 Tasa Global de Fecundidad

Según datos calculados en base al Censo de Población del 2001, la Tasa Global de Fecundidad (T.G.F) para el municipio de Santa Lucía asciende a 2.7 hijos por mujer, inferior al promedio nacional que es de 4.2 hijos por mujer. Este comportamiento presenta diferencias entre áreas geográficas, es así que en el área urbana la fecundidad es de 2.6 hijos por mujer, mientras que en el área rural es de 2.8. Según el INE la Tasa Global de Fecundidad del departamento de Francisco Morazán es de 3.2 hijos por mujer.

La TGF del área urbana es más baja que la del área rural lo cual puede estar relacionado al hecho de que es el área de la ciudad la que presenta los mayores niveles de cobertura de servicios (alcantarillado, agua, luz, teléfono, educación y salud), así como mayor instrucción de las mujeres e incorporación de éstas al mercado laboral y por ende de un mejor nivel de vida de la población, así como mayor conocimiento y acceso a la planificación familiar. Mientras que en el área rural, las mujeres presentan niveles de instrucción más bajos, menos acceso a los servicios básicos, a la información y a los servicios de salud sexual y reproductiva para ejercer su derecho a decidir cuándo y cuántos hijos tener.

**Gráfico No. 3**

**Municipio de Santa Lucía: Tasas específicas de fecundidad por área residencial, 2001.**



Fuente: Elaboración propia en base a los datos del XVI Censo de Población y Vivienda. INE. Honduras. Año 2001.

### 3.3 Tasa de Fecundidad por Edades ( $f_x$ ) y Tasa de Fecundidad General (TFG)

La Tasa de Fecundidad General del municipio es de 88.1 hijos nacidos vivos por cada mil mujeres. A nivel urbano es de 83.2 hijos nacidos vivos por mil mujeres en edad fértil, mientras que en el área rural es de 90.8 hijos nacidos vivos, lo que refleja que en el área rural nacen más hijos por cada mil mujeres que en el área urbana y que en el municipio.

La disminución de la fecundidad en el área urbana con relación a la del área rural se puede explicar por razones diversas: en unos caso es el efecto combinado de una mayor disponibilidad de medios anticonceptivos junto con el mayor crecimiento económico habido en el municipio, que al mejorar las condiciones de vida de la población conduce a algunos grupos sociales a cambios en su conducta reproductiva. Otro caso es que puede estar derivado a la planificación familiar que se expresa en el mayor uso de anticonceptivos por parte de las mujeres urbanas con relación a las mujeres del área rural.

Al analizar a nivel municipal las tasas de fecundidad por edades, se observan que las mujeres con edad entre 20-24 presentan la tasa más alta con 150.8 hijos por cada mil mujeres, aportando con el 27.7% al total de la fecundidad y en segundo lugar el grupo de mujeres de 25-29 (25.3%). Ello indica que la estructura de la fecundidad en el municipio es de cúspide temprana.

En forma general puede observarse que la fecundidad rural es superior a la urbana, a nivel rural inicia más temprana que la urbana, debido a que carecen de información suficiente y los medios necesarios para planificar su familia, por lo que permanecen la mayor parte de su vida reproduciéndose activamente.

**Tabla No. 7**  
**Municipio de Santa Lucía: Tasa de fecundidad por área de residencia,**  
**según edades, 2001.**

Edad	Total	%	Urbana	%	Rural	%
15-19	49.0	9.0	23.6	4.5	62.5	11.2
20-24	150.8	27.7	153.8	29.3	149.1	26.6
25-29	138.1	25.3	170.5	32.4	122.2	21.8
30-34	93.9	17.2	84.3	16.1	98.8	17.6
35-39	87.0	16.0	54.9	10.5	107.9	19.3
40-44	18.9	3.5	16.9	3.2	20.0	3.6
45-49	7.0	1.3	21.3	4.0	0.0	0.0
<b>Total</b>	<b>544.6</b>	<b>100.0</b>	<b>525.4</b>	<b>100.0</b>	<b>949.3</b>	<b>100.0</b>

Fuente: Elaboración propia en base a los datos del XVI Censo de Población y Vivienda. INE. Honduras. Año 2001.

### 3.4 Fecundidad adolescente

Uno de los factores determinantes de la alta tasa de fecundidad general y de los embarazos de alto riesgo es la fecundidad adolescente. En el municipio de Santa Lucía los nacidos vivos de las mujeres menores de 20 años representan el 9.0%.

El embarazo en adolescentes es debido en algunos casos a las condiciones de vida de las familias, al bajo nivel educativo de las adolescentes, a la falta de información objetiva y adecuada sobre los métodos anticonceptivos, a la prevalencia de mitos, creencias y prejuicios sobre la salud sexual y

reproductiva, a la falta de consejería, a la carencia de asistencia efectiva en aspectos de salud sexual reproductiva.

Las mujeres adolescentes menores de 20 años aportan el 9.0% del total de hijos nacidos vivos o sea 49.2 hijos nacidos vivos por cada mil mujeres a nivel municipal. En el área urbana representan el 4.5%, 23.6 por mil; mientras que el área rural es de 11.2 %, es decir 62.5 por mil.

En Honduras según la Encuesta Nacional de Epidemiología y Salud Familiar ENESF 2001: 9, un factor determinante de la fecundidad es la edad en la cual las mujeres tienen el primer hijo lo que a su vez se relaciona con la edad de la primera relación sexual. El 46.7% de las mujeres hondureñas comprendidas entre las edades de 18 a 29 años, tuvo su primera relación sexual antes de cumplir los 18 años. Asimismo el 27.9% de este mismo grupo etareo, tuvo su primer hijo antes de cumplir los 18 años.

Las adolescentes siguen siendo las más vulnerables a los riesgos de salud sexual y reproductiva, haciéndose necesario darles una mejor atención a través de la educación y de mejores servicios de salud sexual y reproductiva.

### 3.5 Tasa bruta de mortalidad (TBM)

La mortalidad es uno de los componentes fundamentales y determinantes del tamaño y la composición por sexo y edad de la población.

El total de defunciones en el municipio de Santa Lucía para el año 2001 fue de 17 personas, 5 en el área urbana (29.41%) y 12 (70.59%) en el área rural.

**Tabla No. 8**  
**Municipio de Santa Lucía: Defunciones y Tasa Bruta de Mortalidad (TBM) por área, 2001.**

Total		Urbana			Rural		
Defunciones	T.B.M.	Defunciones	%	T.B.M.	Defunciones	%	T.B.M.
17	2.5	5	29.41	2.2	12	70.59	2.7

Fuente: Elaboración propia en base a los datos del XVI Censo de Población y Vivienda. INE. Honduras. Año 2001.

La Tasa Bruta de Mortalidad (TBM) del municipio de Santa Lucía es de 2.5 defunciones por cada mil habitantes, siendo para el área urbana de 2.2 por mil y en el área rural de 2.7 por mil.

El mayor porcentaje de defunciones ocurridas según grupos de edad en el municipio de Santa Lucía son por orden: de 85 años y más (35.29%), 60-64 (23.53%). En forma general se observa que los mayores porcentajes de defunciones en este municipio, se da en las personas de 60 años y más.



**Tabla No. 9**  
**Municipio de Santa Lucía: Defunciones por grupos de edad, 2001.**

<b>Categorías</b>	<b>Casos</b>	<b>%</b>
0 a 4	0	.00%
5 a 9	0	.00%
10 a 14	0	.00%
15 a 19	0	.00%
20 a 24	1	5.88%
25 a 29	0	.00%
30 a 34	0	.00%
35 a 39	1	5.88%
40 a 44	1	5.88%
45 a 49	0	.00%
50 a 54	0	.00%
55 a 59	0	.00%
60 a 64	4	23.53%
65 a 69	0	.00%
70 a 74	2	11.76%
75 a 79	0	.00%
80 a 84	2	11.78%
85 y más	6	35.29%
<b>Total</b>	<b>17</b>	<b>100.00%</b>

Fuente: Elaboración propia en base a los datos del XVI Censo de Población y Vivienda. INE. Honduras. Año 2001.

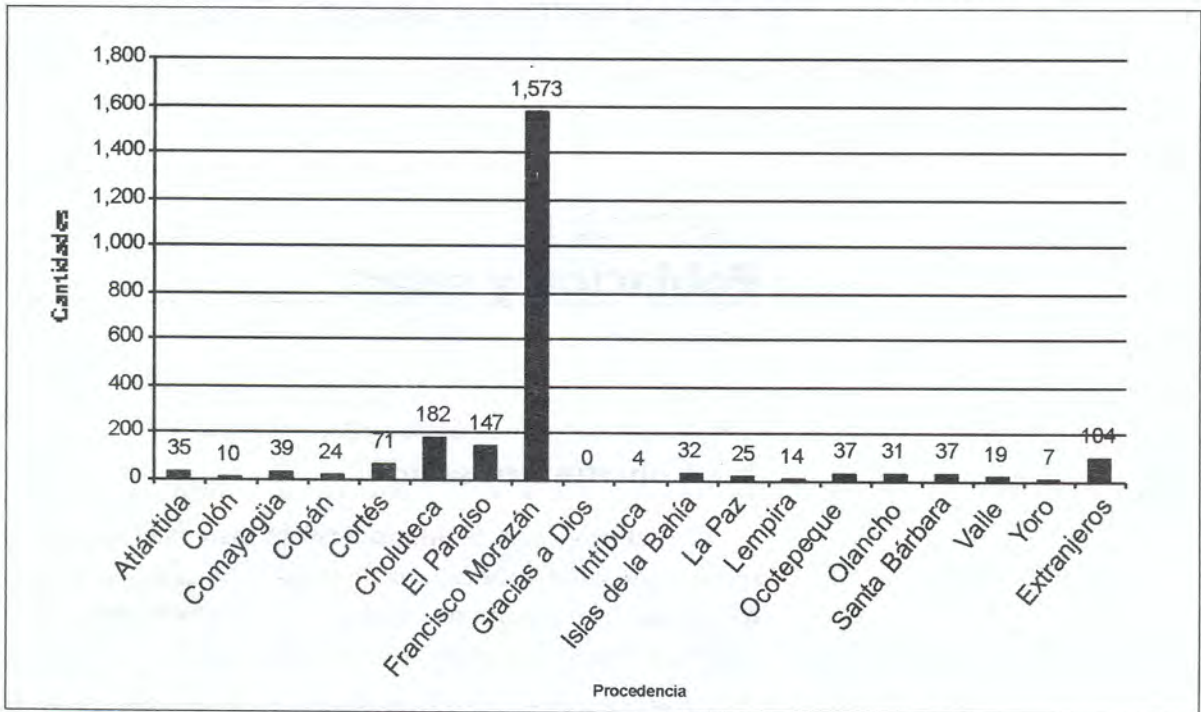
### 3.6 Migración del municipio de Santa Lucía.

De los 6,692 habitantes de la población total del municipio de Santa Lucía 4,276 (63.90%) personas son nativas del lugar, son inmigrantes 2,416, es decir 36.10% nacieron fuera del municipio, significa más de la mitad de la población que nació en el lugar.

La mayor cantidad de personas inmigrantes 1,573 (68.04%) que viven en el municipio de Santa Lucía, proceden principalmente de los municipios del departamento de Francisco Morazán, presentando los mayores porcentajes, los municipios del Distrito Central (77.43%) y Valle de Ángeles (8.52%).

De las 2,416 personas que migraron hacia el municipio de Santa Lucía 2,312 nacieron en el país y 104 en el extranjero, migrantes provenientes principalmente de EUA 30 (28.85%), Nicaragua 13 (12.50%) y Venezuela 6 (5.77%)

**Gráfico No. 4**  
**Municipio de Santa Lucía: Migrante que reside en el municipio, 2001.**



Fuente: Elaboración propia en base a los datos del XVI Censo de Población y Vivienda. INE. Honduras. Año 2001.

## **CAPÍTULO IV.**

### **Población y salud**

---

#### **4.1 Cobertura en salud**

Con el propósito de administrar de manera eficiente los servicios de salud, la Secretaría de Salud Pública de Honduras ha dividido el territorio nacional en ocho regiones sanitarias y cada una ellas se encuentra subdividada en áreas .

En el caso del municipio de Santa Lucía está ubicado en la Región Sanitaria N° 1 y a su vez en el área 2 y en la prestación de servicios de salud cuenta únicamente con un CESAMO (Centro de Salud médico Odontológico) el que se ubica en el casco urbano del municipio y que es atendido por cuatro enfermeras un médico general y un promotor de salud, este abarca atención a 14 comunidades

En el CESAMO de Santa Lucía se brindan los siguientes servicios: Control de niño sano, consulta general, aplicación de inyecciones y vacunas, curaciones, orientación educativa y control de embarazo.

Por otra parte Epidemiología de la Secretaría de Salud Pública, en el municipio de Santa Lucía realiza las siguientes prácticas: Vacunación canina una vez al año, control de vectores mediante la abatización del zancudo transmisor del dengue en época de lluvias, campañas de vacunación, jornadas de higiene y limpieza.

## 4.2 Métodos de planificación familiar

Según la Encuesta Nacional de Epidemiología y Salud Familiar ENESF 2001, se considera que en Honduras los principales proveedores de métodos de planificación familiar modernos son: en primer lugar, la Secretaría de Salud Pública con un 41.0%; en segundo lugar, la Asociación Hondureña de Planificación Familiar (ASHONPLAFA) con el 29.2%; en tercer lugar las farmacias con el 11.5%, en cuarto lugar las clínicas o médicos privados con un 10% y en último lugar el Instituto Hondureño de Seguridad Social (IHSS) con un 4.5%.

Los registros estadísticos de la Secretaría de Salud Pública par el año 2002 muestran el uso de los siguientes métodos de planificación familiar en el municipio de Santa Lucía:

**Tabla No. 10**  
**Municipio de Santa Lucía: Usuarios de métodos de planificación a través de la Secretaría 2001**

Método de planificación	Número de usuarios	Porcentaje
Tabletas oral (grageas)	38	11.34
DIU (dispositivo intrauterino)	39	11.64
Condón	15	4.47
Tableta vaginal (Óvulos)	243	72.53
Método natural	0	0
<b>Total</b>	<b>335</b>	<b>100</b>

Fuente: Secretaría de Salud Pública. Departamento de Estadísticas. Año 2001.

Puede observarse en la tabla anterior que de los métodos proporcionados por la Secretaría de Salud Pública el más utilizado en el municipio de Santa Lucía es la tableta vaginal u óvulo que representa el 72.53%, este anticonceptivo solamente es utilizado momentos antes de mantener la relación sexual y los efectos secundarios son menos perjudiciales para la salud de las usuarias; en segundo lugar se encuentra el DIU con un 11.64%; en tercer lugar están las pastillas orales con un 11.34%; en cuarto lugar esta el condón y en cuanto al método natural no se registro ningún caso.

Encuesta Nacional de Epidemiología y Salud Familiar La ENESF del 2001 preguntó en su encuesta las razones por las cuales no se usan anticonceptivos y entre las respuestas figuraron las siguientes:

- ❖ EL embarazo
- ❖ La infertilidad
- ❖ Inactividad sexual

- ❖ Por encontrarse en período post parto y estar amamantando
- ❖ Descuido
- ❖ Miedo a efectos colaterales
- ❖ Porque no les gusta
- ❖ Porque no les interesa
- ❖ Por razones religiosas

En general las razones relacionadas con el embarazo, la infertilidad o la inactividad sexual tienen mayor importancia en el área rural que en el área urbana

El uso de métodos anticonceptivos de planificación familiar está relacionado de alguna manera con el nivel educativo de los usuarios.

### 4.3 Condiciones de salud de la población

Según las estadísticas del año 2002 que maneja la Secretaría de Salud Pública, las enfermedades más comunes que se presentan en la Región Sanitaria N° 1 a la cual pertenece el municipio de Santa Lucía son:

#### Enfermedades prevenibles por vacunación

- a. Parotiditis
- b. Varicela
- c. Hepatitis A
- d. Hepatitis B
- e. Otras Hepatitis

#### Enfermedades Intestinales

- a. Diarrea
- b. Disentería
- c. Fiebre Tifoidea

#### Enfermedades del Aparato Respiratoria

- a. Bronquitis y asma
- b. Neumonía y Bronconeumonía

- c. Faringo amigdalitis
- d. Tuberculosis
- f. Síndrome Respiratorio Agudo

#### **Infecciones Meníngeas**

- a. Meningitis Tuberculosa
- b. Meningitis Meningocócica
- c. Otra Meningitis

#### **Enfermedades Vectoriales**

- a. Malaria
- b. Dengue
- c. Leishmaniasis

#### **Enfermedades de transmisión sexual**

- a. Sífilis
- b. Gonorrea
- c. SIDA
- d. Condiloma Acuminado
- e. Herpes Genital

#### **Enfermedades crónicas degenerativas**

- a. Hipertensión Arterial
- b. Diabetes

#### **Intoxicaciones**

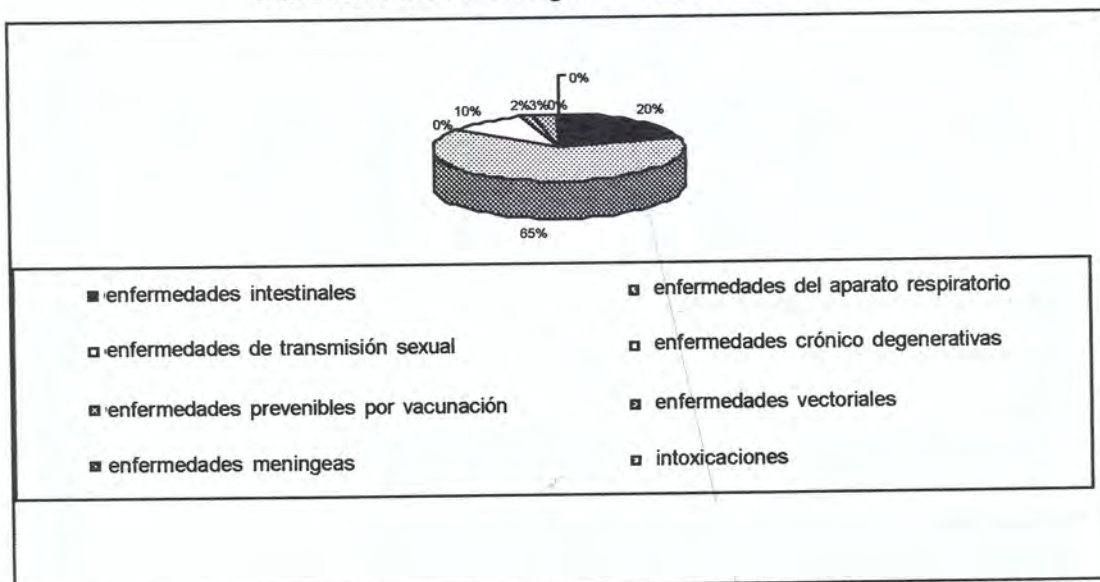
- a. Aguda por plaguicida

**Tabla No. 11**  
**Enfermedades de la Región Sanitaria No.1, 2001.**

No.	Tipo de Enfermedades	No. de casos	%
1	Enfermedades intestinales	13,699	20.19
2	Enfermedades del aparato respiratorio	43,536	64.17
3	Enfermedades de transmisión sexual	143	0.21
4	Enfermedades crónico degenerativas	7,098	10.46
5	Enfermedades prevenibles por vacunación	1,114	1.64
6	Enfermedades vectoriales	2,056	3.03
7	Infecciones meningéas	182	0.27
8	Intoxicaciones	21	0.03
	<b>Totales</b>	<b>67,849</b>	<b>100.00</b>

Fuente: Secretaría de Salud Pública. Departamento de Estadísticas. Año 2001.

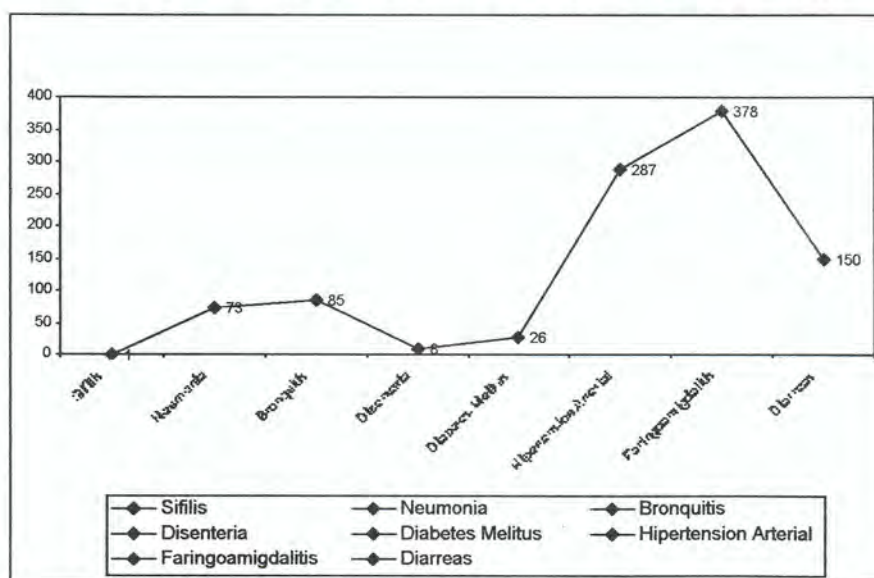
**Gráfico No. 5**  
**Enfermedades de la Región Sanitaria No.1, 2002.**



Fuente: Elaboración Propia en base a los datos proporcionados por la Secretaría de Salud Pública. Departamento de Estadística. Año 2002.

Puede observarse en el gráfico N°5 que el mayor porcentaje de enfermedades en la región sanitaria N° 1 son las del aparato respiratorio con un 65% seguidas por las enfermedades intestinales con un 20%. Las enfermedades de menor índice son las meníngeas y las intoxicaciones las que apenas tienen un 0.02% y 0.08% respectivamente. Similar comportamiento se observa al hacer el análisis de las enfermedades más comunes en el municipio de Santa Lucía, como lo demuestra el gráfico N° 6; por ejemplo las enfermedades que ocasionan mayor número de consultas son las infecciones respiratorias agudas (IRA) con un 53% seguido por la hipertensión arterial con un 28% y en tercer lugar las diarreas con un 15%.

**Gráfico No. 6**  
**Municipio de Santa Lucía: Enfermedades más comunes, 2002**



Fuente: Elaboración Propia en base a los datos proporcionados por la Secretaría de Salud Pública, Departamento de Estadística, 2002

Las IRA representan la causa más importante de morbilidad y la primera causa de consulta externa, estas enfermedades están directamente relacionadas con los cambios climáticos, el uso de leña dentro de la vivienda y de manera indirecta con la disposición de agua potable en el hogar, manejo de la basura, el hacinamiento, el tipo de piso, tenencia de servicio sanitario en la vivienda y educación de la madre. Además las IRA al igual que la diarrea se encuentran íntimamente asociadas al inicio del proceso de desnutrición, por lo que su prevención y manejo adecuado está directamente relacionado con la sobrevivencia humana.

#### 4.3.1 Salud de la mujer

En el municipio de Santa Lucía el sistema de salud presta a través del CESAMO el servicio de salud sexual y reproductiva, con el propósito de evitar la mortalidad materna e infantil.



La atención primaria prestada a las mujeres en el sistema de salud comprende lo siguiente: detección del cáncer uterino, atención a embarazadas (control puerperal, parto) y educación. En el caso de Santa Lucía se presentan los siguientes datos:

**Tabla No. 12**  
**Municipio de Santa Lucía: Atenciones maternas, 2001.**

Municipio	Detección cáncer uterino	Total	Atención materna			Control puerperal	Partos atendidos
			Total	Nueva	Control		
CMO Santa Lucía	223	587	468	135	333	119	0

Fuente: Secretaría de Salud Pública. Departamento de Estadísticas. Año 2002

#### 4.3.2 Nutrición de los niños

Para conocer el estado nutricional de los niños menores de cinco años la Secretaría de Salud Pública utiliza tres indicadores antropométricos: talla por edad peso por talla, peso por edad.

Se puede afirmar que entre 1987 y 2001 ha habido un mejoramiento en el estado nutricional en los últimos 14 años el indicador talla por edad ha disminuido en 10.9 puntos porcentuales un descenso de casi 25% (ENESF 2001,p.309).

La insuficiencia de talla con relación a la edad, indica el estado de desnutrición crónica que puede ser consecuencia de una mala dieta o de la incidencia de infecciones. Según la ENESF (2001) el valor observado de desnutrición crónica a nivel nacional es de 29.2%, lo que indica que por cada cien niños menores de cinco años, existen 29 niños que están sufriendo condiciones adversas en su crecimiento, condiciones que generalmente están asociados a una precaria situación social y económica.

Según los reportes estadísticos la Secretaría de Salud Pública relacionados al grado de desnutrición, en el municipio de Santa Lucía presenta los siguientes datos:

**Tabla No. 13**  
**Municipio de Santa Lucía: Control de niño sano, 2001.**

Municipio	Crecimiento normal	Grado de desnutrición			TOTAL
		I	II	III	
Santa Lucía	1,989 (98.31)	32 (1.58)	2 (0.09)	0 (0)	2,023 (100)

Fuente: Secretaría de Salud Pública. Departamento de Estadísticas. Año 2002

Como puede observarse no se registran muchos casos de desnutrición entre los niños, esto nos hace pensar en que las condiciones alimenticias de sus habitantes son favorables, pero por otra parte también podría pensarse que una buena parte de la población infantil no reciben control de niño sano.

## CAPÍTULO V.

### Población y educación

#### 5.1 Tasa bruta de matrícula por nivel educativo y combinada por sexo

**Tabla No. 14**  
**Municipio de Santa Lucía: Matrícula por nivel educativo y combinada por sexo, 2001.**

Niveles	Sexo		Totales
	Masculino	Femenino	
Preescolar	29.8	27.1	28.4
Primaria	124.1	93.2	108.0
Secundaria	7.9	10.5	9.2
Combinada	53.9	43.6	48.5

Fuente: PNUD. La Equidad del Sistema Educativo en Honduras, 2003.

Podemos observar que la tasa de matrícula en el nivel preescolar es baja, siendo para el sexo masculino 29.8% y para el femenino 27.1%, esta situación se considera común a nivel nacional, ya que la cobertura en este nivel es una de las más bajas.

Las tasas de matrícula en el nivel primario se observa que son bastante altas, siendo la total de 108 presentando mínimas diferencias entre sexos, para el masculino 124 y para el femenino 93%. La situación que se presenta con respecto al

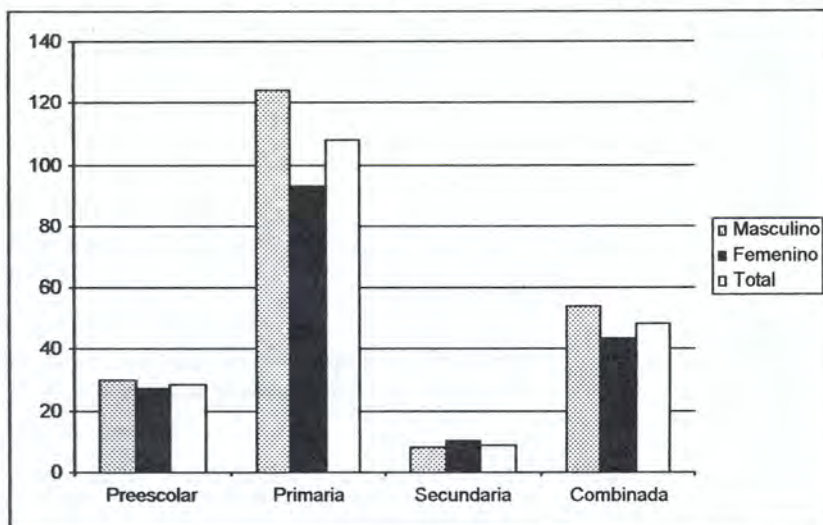
nivel primario se considera dentro de lo tradicional del país, ya que siempre ha sido este nivel, el que ha tenido mayor cobertura.

Con respecto a las tasas de matrícula en el nivel secundario, podemos ver que se presenta una gran diferencia en cuanto a los sexos, siendo para el femenino 10.5% y el masculino 7.9%, además se observa que la tasa de matrícula total en este nivel es baja, debido en parte a que la cobertura en el dicho nivel también lo es.

En la tabla anterior, se observa que la tasa de matrícula combinada en el municipio es alta: para el sexo masculino es de 53.9% y para el femenino de 43.6%, con un total de 48.5%, inferior a la tasa combinada de Francisco Morazán (55.3%) y superior a la tasa bruta del país, que es de 46.3%.

**Gráfico No. 7**

**Municipio de Santa Lucía: Tasas de matrícula por nivel educativo combinada por sexo, 2001.**



Fuente: Elaboración propia en base a los datos del XVI Censo de Población y Vivienda. INE. Honduras, 2001.

## 5. 2 Población de 15 años y más por condición de alfabetismo

**Tabla No. 15**

**Municipio de Santa Lucía: Analfabetismo y alfabetismo por sexo, 2001.**

Alfabetismo	Sexo				Total	%
	Masculino	%	Femenino	%		
Alfabetas	1,724	85.39	1,947	88.70	3,671	87.11
Analfabetas	295	14.61	248	11.30	543	12.89
Total	2,019	100.00	2,195	100.00	4,214	100.00

Fuente: Elaboración propia en base a los datos del XVI Censo de Población y Vivienda. INE. Honduras. Año 2001.

Puede observarse que en el municipio el porcentaje de analfabetismo es relativamente alto, 12.89 % notándose diferencias entre sexos, siendo de 14.61% para el sexo masculino y de 11.30 % para el sexo femenino.

Lo anterior refleja que aún persiste inequidad en la población con respecto a logros educacionales, la cual podría estar determinada por la actitud que, tradicionalmente, han tenido los padres en mandar sus hijas a la escuela.

### 5.3 Analfabetismo y alfabetismo por área geográfica por sexo

#### a. Área urbana

**Tabla No. 16**  
**Municipio de Santa Lucía: Analfabetismo y alfabetismo área urbana, 2001.**

Alfabetismo	Sexo				Total	%
	Masculino	%	Femenino	%		
Alfabetas	637	92.86	736	94.00	1,373	93.46
Analfabetas	49	7.14	47	6.00	96	6.54
Total	686	100.00	783	100.00	1,469	100.00

Fuente: Elaboración propia en base a los datos del XVI Censo de Población y Vivienda. INE. Honduras. Año 2001.

Al ver la condición de analfabetismo a nivel urbano del municipio de Santa Lucía, se observa que el porcentaje total es de 6.54 %, siendo para el sexo masculino de 7.14%, y para el femenino de 6%, lo que refleja que comparando el porcentaje total de analfabetismo, con el porcentaje a nivel urbano, el sexo masculino es el que tiene el mayor porcentaje de analfabetismo.

#### b. Área rural

**Tabla No. 17**  
**Municipio de Santa Lucía: Analfabetismo y alfabetismo área rural, 2001.**

Alfabetismo	Sexo				Total	%
	Masculino	%	Femenino	%		
Alfabetas	1,087	81.55	1,211	85.76	2,298	83.72
Analfabetas	246	18.45	201	14.24	447	16.28

Fuente: Elaboración propia en base a los datos del XVI Censo de Población y Vivienda. INE. Honduras. Año 2001.

Desagregando el porcentaje de analfabetismo a nivel rural, puede verse que en esta área el sexo masculino presenta un porcentaje de 18.45% y el sexo femenino de 14.24%.

La mayor condición de analfabetismo en el área rural se presenta en el sexo masculino, situación que se considera dentro de lo normal debido a que, por lo general en el área rural, en tiempo de siembra y de cosecha, los padres involucran a sus hijos varones en dichas actividades.

## 5.4 Asistencia escolar por sexo

**Tabla No. 18**  
**Municipio de Santa Lucía: Asistencia escolar en la población de 5 a 29 años a edad por sexo, 2001.**

Asistencia	Sexo				Total	%
	Masculino	%	Femenino	%		
Asisten	984	56.07	1,017	56.78	2,001	56.43
No asisten	771	43.93	774	43.22	1,545	43.57
<b>Total</b>	<b>1,755</b>	<b>100</b>	<b>1,791</b>	<b>100</b>	<b>3,546</b>	<b>100</b>

Fuente: Elaboración propia en base a los datos del XVI Censo de Población y Vivienda. INE. Honduras. Año 2001.

Viendo los resultados de la asistencia escolar a nivel urbano del municipio de Santa Lucía, se observa que en esta área el porcentaje de los que asisten es mayor que el de los que no asisten, esto se da tanto para el sexo masculino (56%) como para el femenino (56%), algo muy importante es que no hay diferencia entre sexos.

## 5.5 Asistencia escolar por área geográfica y sexo

### a. Área urbana

**Tabla No. 19**  
**Municipio de Santa Lucía: Asistencia escolar urbana, 2001.**

Asistencia	Sexo				Total	%
	Masculino	%	Femenino	%		
Asisten	376	65.05	377	62.83	753	63.92
No asisten	202	34.95	223	37.17	425	36.08
<b>Total</b>	<b>578</b>	<b>100</b>	<b>600</b>	<b>100</b>	<b>1,178</b>	<b>100</b>

Fuente: Elaboración propia en base a los datos del XVI Censo de Población y Vivienda. INE. Honduras. Año 2001.

Viendo los resultados de la asistencia escolar a nivel urbano del municipio de Santa Lucía , se observa que en esta área el porcentaje de los que asisten es mayor que el de los que no asisten, esto se da tanto para el sexo masculino (65%) como para el femenino (63%), algo muy importante es que es muy mínima la diferencia entre sexos.

b. Area rural

**Tabla No. 20**  
**Municipio de Santa Lucía: Asistencia escolar rural, 2001.**

Asistencia	Sexo				Total	%
	Masculino	%	Femenino	%		
Asisten	608	51.66	640	53.74	1,248	52.70
No asisten	569	48.34	551	46.26	1,120	47.30
<b>Total</b>	<b>1,177</b>	<b>100</b>	<b>1,191</b>	<b>100</b>	<b>2,368</b>	<b>100</b>

Fuente: Elaboración propia en base a los datos del XVI Censo de Población y Vivienda. INE. Honduras. Año 2001.

## **CAPÍTULO VI.**

# **Población y economía**

---

### **6.1 Actividades económicas**

Santa Lucía es un municipio que durante la época Colonial se destacó por su explotación minera y la industria que giraba alrededor de esta actividad, en la actualidad la base de su economía es la producción agropecuaria principalmente el cultivo de granos básicos y hortaliza así mismo la crianza de ganado bovino; y aunque es una zona con vocación forestal este recurso sólo es utilizado para leña como fuente de energía. En los últimos tiempos se ha desarrollado favorablemente la industria artesanal y el turismo sobre todo a nivel del casco urbano y de las aldeas mas cercanas.

Las actividades económicas de la población se clasifican en: agrícolas, artesanales, comerciales y en el cultivo y venta de plantas ornamentales.

La actividad económica principal del municipio está concentrada en la producción de hortalizas y legumbres, se cultiva repollo, lechuga, remolacha, coliflor, cebolla, zanahoria, ayote, patate, naranja agria y frutas como el durazno y la mora, en menor escala el maíz y frijol. En los últimos tiempos se ha desarrollado el establecimiento de viveros en donde se cultiva y venden gran variedad de flores, a la par se desarrolla la industria artesanal relacionada con este rubro, se fabrica y se vende objetos de metal y de barro, abonos, tierra.

La producción bovina ha tenido un carácter secundario en relación a la agricultura, se destina fundamentalmente al consumo interno.

La crianza de animales domésticos, como aves de corral y ganado porcino representan un importante rubro para la economía de las familias del municipio desarrolladas generalmente por mujeres.

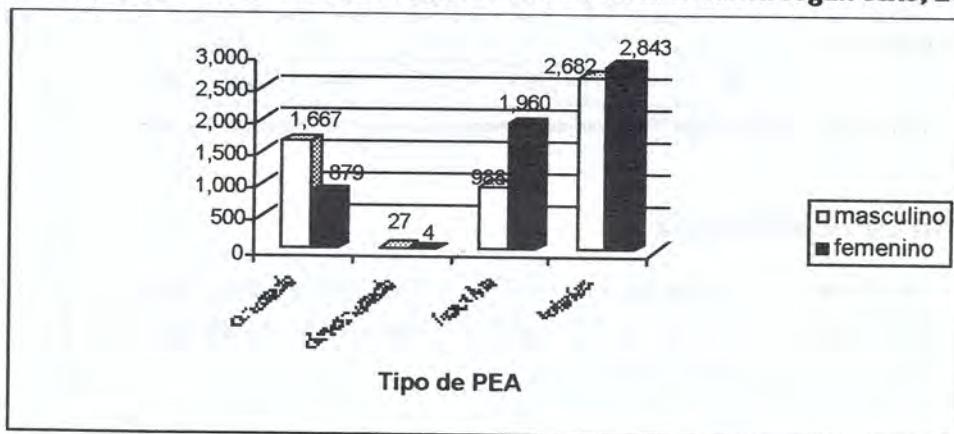
La actividad terciaria se manifiesta en la actividad comercial en donde juega un papel muy importante el abastecimiento de productos de primera necesidad a la población los cuales en su mayoría provienen de la capital de la república y se expenden a la población del municipio a través de las pulperías que funcionan legalmente.

La mayor afluencia de turistas a Santa Lucía se da sobre todo los fines de semana. Entre los factores que vuelven atractivo el municipio están: sus características coloniales, un clima sumamente agradable, su naturaleza pues es una zona rodeada de pinares y el desarrollo de la artesanía que ofrecen una variedad de artículos decorativos.

## 6.2 Población económicamente activa

La población económicamente activa (PEA) representa el 82.56 % de la población total del municipio (6,692), de la cual el 46.1 % es PEA ocupada, 0.6% es PEA desocupada y el 46.6 % PEA inactiva. En relación al género el 48.54% está constituida por hombres y el 51.45 % por mujeres; la gran mayoría de las mismas se encuentran entre la población económicamente inactiva (68.94% ) lo que nos lleva a pensar que solamente se dedican a oficios domésticos, por otra parte sólo el 30.91 % de la PEA ocupada está, constituida por mujeres.

**Gráfico No. 8**  
**Municipio de Santa Lucía: Población económicamente activa según sexo, 2001.**



Fuente: Elaboración propia en base a los datos del XVI Censo de Población y Vivienda. INE. Honduras. Año 2001.



En relación a la rama de actividad el mayor peso relativo lo ocupan los que trabajan en los servicios comunales sociales y personales con un 24.67%, la mayor parte de esta población tiene un empleo en la capital de la república ya sea en la empresa privada o pública; en segundo lugar los que trabajan en la agricultura 18.59%, y en tercer lugar los que trabajan en el comercio y prestación de servicios con 18.16%

En el área urbana la categoría servicios comunales, sociales o personales es la de mayor peso relativo 31.78%, en el área rural el mayor peso relativo está representado por la agricultura 24 %.

Del total de la PEA del municipio de Santa Lucía el 54.91 % tienen aprobado el nivel de educación primaria como su último nivel de instrucción aprobado, el 11.33% no cuenta con ningún nivel de instrucción lo que afecta más el sector rural, a nivel de ciclo común se brinda una cobertura del 11.09% por otra parte el nivel universitario representa el 7.72% los niveles superiores tienen los menores porcentajes produciéndose un descenso abrupto a partir del ciclo común.

**Tabla No. 21**  
**Municipio de Santa Lucía Población Económicamente Activa por nivel de instrucción según sexo y área de residencia, 2001.**

Santa Lucía	Urbano			Rural			Totales		
	Hombres	Mujeres	Total	Hombres	Mujeres	Total	Hombres	Mujeres	Total
1. Ninguno	64	55	119	282	225	507	346	280	626
2. Alfabetización	8	10	18	13	9	22	21	19	40
3. Pre-primaria	20	19	39	21	20	41	41	39	80
4. Primaria	466	478	944	1,032	1,058	2,090	1,498	1,536	3,034
5. Secundaria ciclo común	127	138	265	143	184	327	270	322	592
6. Secundaria diversificado	115	196	311	115	187	302	230	383	613
7. Superior no universitario	10	11	21	16	11	27	26	22	48
8. Universitaria	82	80	162	126	139	265	208	219	427
9. Post-grado universitario	15	10	25	27	13	40	42	23	65
<b>Totales</b>	<b>907</b>	<b>997</b>	<b>1,904</b>	<b>1,775</b>	<b>1,846</b>	<b>3,621</b>	<b>2,682</b>	<b>2,843</b>	<b>5,525</b>

Fuente: Elaboración propia en base a los datos del XVI Censo de Población y Vivienda. INE. Honduras. Año 2001.

### 6.3 Relación de dependencia

La relación de dependencia demográfica indica que hay 100 personas dependientes por cada 100 que están en edades de 15 a 64 años. En el área urbana esta relación es de 65 dependientes y en el área rural es de 72 dependientes.

### 6.4 Menores y adolescentes ocupados

De acuerdo al Reglamento Sobre Trabajo Infantil en Honduras (2002) esta se define como la actividad que implica la participación de niños y niñas menores de catorce años, cualesquiera que

sea el tipo de relación que se haya establecido, asalariado, trabajo independiente, trabajo familiar, en la producción y comercialización de bienes o en la prestación de servicios que les impida el acceso, rendimiento y permanencia en la educación o se realice en ambientes peligrosos, produzca efectos negativos inmediatos o futuros en el desarrollo intelectual, físico, psicológico, moral o social.

En el caso de Santa Lucía de un total de 218 niños, niñas y adolescentes comprendidos entre los 7 y los 17, que trabajan, lo hacen en actividades como: agricultura, y ganadería 38%, en albañilería 25% y en servicios comunales, sociales y personales 23%.

## **CAPITULO VII.**

# **Condiciones de vida en el municipio**

---

### **7.1 Necesidades básicas**

Todas las personas tenemos derecho a tener una vivienda digna, acceso a servicios básicos y educación así como derecho a un trabajo que nos permita satisfacer nuestras necesidades. Sin embargo no todos los pobladores del municipio de Santa Lucía tienen acceso a satisfacer sus necesidades básicas sobre todo aquellos que viven en las áreas rurales .

Para realizar este aspecto tomamos como parámetro el nivel de pobreza teniendo como base los indicadores del Método de Necesidades Básicas Insatisfechas (NBI) el cual nace con el objetivo de proveer un método directo de “identificación” de los pobres, tomando en cuenta aspectos que no se ven necesariamente reflejados en el nivel de ingreso de un hogar, y aprovechando el inmenso potencial de desagregación geográfica que permite la información censal.

Las necesidades consideradas suelen limitarse a las siguientes cuatro categorías:

- i) Acceso a una vivienda que asegure un estándar mínimo de habitabilidad para el hogar.
- ii) Acceso a servicios básicos que aseguren un nivel sanitario adecuado.

iii) Acceso a educación básica.

iv) Capacidad económica para alcanzar niveles mínimos de consumo.

En el cuadro siguiente se presentan las dimensiones e indicadores utilizados para medir los niveles de pobreza en el municipio de Santa Lucía.

**Tabla No. 22**

**Municipio de Santa Lucía: Indicadores de necesidades básicas insatisfechas por hogar.**

<b>Necesidades básicas</b>	<b>Dimensiones</b>	<b>Variables censales</b>
Condición de vivienda	a. Condición de la vivienda	Materiales de construcción utilizados en piso, paredes y techo
	b. Hacinamiento	i) Número de personas en el hogar ii) Número de cuartos de la vivienda
Acceso a servicios sanitarios	a. Disponibilidad de agua potable	Fuente de abastecimiento de agua en la vivienda
	b. Tipo de sistema de eliminación de excretas	i) Disponibilidad de servicio sanitario ii) Sistema de eliminación de excretas
Acceso a educación	Asistencia de los niños en edad escolar a un establecimiento educativo	i) Edad de los miembros del hogar ii) Asistencia a un establecimiento educativo
Capacidad económica	Probabilidad de insuficiencia de ingresos del hogar	i) Edad de los miembros del hogar ii) Último nivel educativo aprobado iii) Número de personas en el hogar iv) Condición de actividad

Tal como lo muestra el cuadro anterior, para medir el acceso a una vivienda apropiada se utilizan normalmente dos variables: los materiales de construcción de la misma y el grado de hacinamiento de los miembros del hogar. La evaluación de las condiciones sanitarias en las que vive un hogar también se realiza a través de dos variables: el acceso a agua potable y la disponibilidad de un sistema de eliminación de excretas. La inasistencia de algún miembro en edad escolar a un establecimiento educativo es la variable generalmente utilizada para dar cuenta del acceso a educación en el hogar. Por último, el indicador que muestra la capacidad económica del hogar se suele construir en base a una combinación entre el nivel educativo del jefe de hogar y la relación numérica entre perceptores y no-perceptores de ingresos.

## 7.2 Nivel de pobreza

Según el mapa de pobreza elaborado en 1,994 por el Fondo Hondureño de Inversión Social (FHIS) el municipio de Santa Lucía se encuentra en una situación deficiente, esta categoría corresponde a aquellos municipios que están en una escala de 35.01 a 45.00 (ver anexo 1), cabe señalar que los indicadores utilizados en este mapa de pobreza fueron: dotación de agua, desnutrición, saneamiento básico, analfabetismo.

## 7.3 Calidad de las viviendas

La calidad de las viviendas se mide por el tipo de materiales que se usan en las paredes, techo y piso .

### 7.3.1 Material de las paredes

En el caso de Santa Lucía en relación a la variable material de las paredes se encontró que hay predominio de las viviendas con paredes de adobe lo cual ha sido una tradición en el municipio por el bajo costo de los mismos, aunque tiene la desventaja de ser más vulnerables ante derrumbes provocados por eventos lluviosos o sísmicos. El 51.12% de las viviendas del área urbana están construidas con adobe en tanto que en el área rural el 50.75 %, lo cual es un porcentaje relativamente equivalente para ambas, otro de los materiales que se ha venido utilizando en los últimos tiempos es el ladrillo rafón, para el caso en el área urbana del municipio el 29.44% de las casas están construidas de este material y en el área rural el 24.40%

A nivel municipal otro de los materiales que se está utilizando es el bloque, se contarón 151 viviendas construidas con este material, 101 viviendas construidas con madera, 57 de bahareque, 10 con piedra rajada, y 4 de material de desecho.

**Tabla No. 23**  
**Santa Lucía: Material de las paredes, 2001.**

Material de las paredes	Área	
	Urbana	Rural
Ladrillo rafón	143	225
Piedra rajada	9	1
Bloque	55	96
Adobe	250	468
Madera	18	83
Baharenque	12	45
Palo o caña	0	0
Material de desecho	2	2
Otro	0	2
<b>Totales</b>	<b>489</b>	<b>922</b>

Fuente: Elaboración propia en base a los datos del XVI Censo de Población y Vivienda. INE. Honduras. Año 2001.

### 7.3.2 Techo de la vivienda

En relación al techo la mayoría de las viviendas del área rural cuentan con techos de lámina de zinc, 50.43%, seguido por techos de teja de barro 26.89%, ocupando el tercer lugar la lámina de asbesto con un 18.43%, no existen casas con techo de palma y apenas 2 de las viviendas presentan

techos de material de desecho. En el área urbana la mayoría de las viviendas tienen techos de teja de barro el 42.94%, seguido por aquellas que usan lamina de zinc con un 30.47% y un tercer lugar lo ocupan las que usan lámina de asbesto 22.08%.

**Tabla No. 24**  
**Santa Lucía: Viviendas según el material del techo, 2001.**

Material de Techo	Área	
	Urbana	Rural
Tela	210	248
Lámina de asbesto	108	170
Lámina de zinc	149	465
Concreto	11	11
Paja, palma	0	0
Material de desecho	2	2
Otro	9	26
<b>Totales</b>	<b>489</b>	<b>922</b>

Fuente: Elaboración propia en base a los datos del XVI Censo de Población y Vivienda. INE. Honduras, 2001.

### 7.3.3 Piso de la vivienda

Con relación a la calidad del piso de las viviendas a nivel general la mayoría de las mismas tienen piso de ladrillo de cemento 493 viviendas, de las cuales 25.92% están en el área rural y 51.94% en el área urbana, seguidas por aquellas con piso de tierra las que suman 346 viviendas, en este caso el 29.06 de las viviendas del área rural tienen piso de tierra, en tanto que el 15.95% están en el área urbana, estos porcentajes no son tan altos son significativos ya que las enfermedades diarreicas y bronco pulmonares tienen mayor incidencia bajo estas condiciones.

**Tabla No. 25**  
**Santa Lucía: Viviendas según el material de piso, 2001.**

Material de Piso	Área	
	Urbana	Rural
Tierra	78	268
Plancha de cemento	71	244
Madera	9	8
Ladrillo de cemento	254	239
Ladrillo terrazo	48	106
Ladrillo de barro	13	80
Cerámica	12	38
Otro	4	11
<b>Totales</b>	<b>489</b>	<b>922</b>

Fuente: Elaboración propia en base a los datos del XVI Censo de Población y Vivienda. INE. Honduras. Año 2001.

## 7.4 Acceso a los servicios básicos

En el municipio de Santa Lucía poco a poco se ha ido dando mayor cobertura a los servicios básicos sobre todo en los últimos años ya que este municipio ha tendido a urbanizarse rápidamente. Se cuenta con acceso al servicio de agua potable, luz eléctrica, teléfono, sin embargo hay una cobertura muy reducida al alcantarillado público (0.96%) por lo que las mayoría de las personas cuentan con sistemas de pozo séptico o letrinas.

**Tabla No. 26**  
**Municipio de Santa Lucía: Cobertura de los servicios básicos, 2001.**

Área geográfica	Vivendas	Ocupantes	Agua potable	Inodoro o letrina	Energía eléctrica	Personas por vivienda
Urbana	489	2,268	460	463	444	4.6
Rural	922	4,424	779	754	572	2.4
<b>Totales</b>	<b>1,411</b>	<b>6,692</b>	<b>1,239</b>	<b>1,217</b>	<b>1,016</b>	<b>3.2</b>

Fuente: Elaboración propia en base a los datos del XVI Censo de Población y Vivienda. INE. Honduras. Año 2001.

### 7.4.1 Disponibilidad de agua potable

El servicio de agua potable en Santa Lucía es brindado por la municipalidad que abastece al 88% de las viviendas del municipio, a nivel urbano hay 460 (94.06%) viviendas con conexión de agua potable y en el área rural 779 viviendas cuentan con este servicio (84.49%), existen en total 172 viviendas que no cuentan con tubería de agua potable, este número es mayor en el área rural que en el área urbana, sin embargo en términos generales puede observarse una buena cobertura del servicio.

**Tabla No. 27**  
**Municipio de Santa Lucía: Cobertura de servicio de agua, 2001.**

Tubería de agua	Área		
	Totales	Urbana	Rural
Dentro de la vivienda	578	284	294
Fuera de la vivienda	661	176	485
No tiene	172	29	143
<b>Totales</b>	<b>1,411</b>	<b>489</b>	<b>922</b>

Fuente: Elaboración propia en base a los datos del XVI Censo de Población y Vivienda. INE. Honduras. Año 2001.

### 7.4.2 Disponibilidad de alumbrado eléctrico

En cuanto a los medios utilizados para el alumbrado el municipio de Santa Lucía se abastece de la siguiente forma:

**Tabla No. 28**  
**Municipio de Santa Lucía: Fuente de energía eléctrica,, 2001.**

Fuentes de energía	Casos	%	Área	
			Rural	Rural
Electricidad pública (ENEE)	1,005	90	442	563
Electricidad privada	10	0.002	2	8
Electricidad de motor privado	1	0	0	1
Candil	126	4	18	108
Vela	229	5	25	204
Ocote	30	0.2	1	29
Panel solar	1	0.2	1	1
Otro	9	0.2	1	8
<b>Totales</b>	<b>1,411</b>	<b>100</b>	<b>489</b>	<b>922</b>

Fuente: Elaboración propia en base a los datos del XVI Censo de Población y Vivienda. INE. Honduras. Año 2001.

Como puede observarse la mayor parte de las viviendas se alumbran teniendo como fuente de energía el sistema público administrado por la Empresa Nacional de Energía Eléctrica (ENEE) brindando una cobertura en general del 71.22 % Si lo desagregamos por área, se puede notar que en área rural hay mayor cobertura del servicio del sistema público (56.01%) respecto al área urbana. (43.98 %)

### 7.4.3 Disponibilidad de servicio sanitario en la vivienda

En cuanto a la eliminación de excretas en su mayoría en el municipio de Santa Lucía utiliza el inodoro conectado a pozo séptico un 70% y estos a su vez tienen mayor porcentaje en el área urbana (86%) que en la rural (61%), el uso de letrinas es más usual en el área urbana que en la rural, sin embargo el 16.47% no tiene ninguna forma de eliminación de excretas lo que vuelve una buena parte de la población vulnerable a las enfermedades gastrointestinales.

**Tabla No. 29**  
**Santa Lucía: Eliminación de excretas, 2001.**

Eliminación de Excretas	Total	Área	
		Urbana	Rural
Inodoro conectado a la red de alcantarillado	14	2	12
Inodoro conectado a pozo séptico	10,20	436	584
Inodoro con descarga a río, quebrada, laguna mar o lago.	3	0	3
Letrina de pozo simple	180	25	15
No tiene	240	44	196
<b>Totales</b>	<b>1,457</b>	<b>507</b>	<b>950</b>

Fuente: Elaboración propia en base a los datos del XVI Censo de Población y Vivienda. INE. Honduras. Año 2001.



## 7.5 Acceso a la educación

La educación ha sido considerada uno de los pilares fundamentales del desarrollo humano, por lo cual se vuelve indispensable realizar esfuerzos en esta área para lograr el bienestar económico y social de los municipio.

Según el Censo de Población y Vivienda (2001), en el municipio de Santa Lucía los datos reflejan que la mayor cobertura educativa se da en el nivel primario en donde el 35.17% de los que asisten son hombres y el 45.63 % son mujeres la cobertura total es del 80.80%, el segundo nivel educativo de mayor cobertura en el municipio es el nivel de ciclo común con un 7.10 % para los hombres y 8.10 % para las mujeres, el nivel de educación básica aparece con los menores porcentajes debido a que esta modalidad se ha implementado en los últimos tres años representando para este municipio 0.09%. A nivel general el mayor nivel de instrucción en el municipio lo reciben las mujeres con 55.85% haciendo una diferencia respecto a los hombres de 12.07 %.

**Tabla No. 30**  
**Santa Lucía: Nivel de instrucción totales por sexo, año 2001.**

Nivel de Instrucción	Jefe de hogar					
	Hombres	%	Mujeres	%	Total	%
1. Primaria	1,968	35.17	2,553	45.63	4,521	80.80
2. Educación básica	2	0.04	3	0.05	5	0.09
3. Ciclo común	397	7.10	453	8.10	850	15.19
4. Ciclo diversificado	15	0.27	27	0.48	42	0.75
5. Superior no universitario	28	0.50	31	0.55	59	1.05
6. Universitario	29	0.01	29	0.52	58	1.04
7. Post grado universitario	31	0.01	29	0.52	60	1.07
<b>Totales</b>	<b>2,470</b>	<b>43.08</b>	<b>3,125</b>	<b>55.85</b>	<b>5,595</b>	<b>100</b>

Fuente: Elaboración propia en base a los datos XVI Censo de Población y Vivienda. INE. Honduras. Año 2001.

En cuanto a nivel de instrucción por área urbana y rural tanto en el área urbana como en la rural hay mayor acceso de las mujeres a la educación en la mayoría de los niveles, esto nos hace pensar en el hecho de que son los hombres los que se integran tempranamente a la fuerza laboral de trabajo, se puede observar que el nivel de mayor cobertura es el de educación primaria, en cambio en los otros niveles el grado de instrucción se va reduciendo bruscamente.

**Tabla No. 31**  
**Santa Lucía: Nivel de instrucción por sexo por área urbana y rural, año, 2001.**

Nivel de Instrucción	Urbano			Rural		
	Hombres	Mujeres	Total	Hombres	Mujeres	Total
1. Primaria	467	464	931	1,037	2,089	3,126
2. Educación básica	0	1	1	1	2	3
3. Ciclo común	126	128	254	143	325	468
4. Ciclo diversificado	2	6	8	7	21	28
5. Superior no universitario	7	8	15	13	23	36
6. Universitario	9	9	18	11	20	31
7. Post grado universitario	8	5	13	18	24	42
<b>Totales</b>	619	621	1,240	1,230	2,504	3,734
<b>Porcentaje</b>	49.9	50.1	100	32.9	67.1	100

Fuente: Elaboración propia en base a los datos XVI Censo de Población y Vivienda. INE. Honduras. Año 2001.

## 7.6 Jefatura de hogares

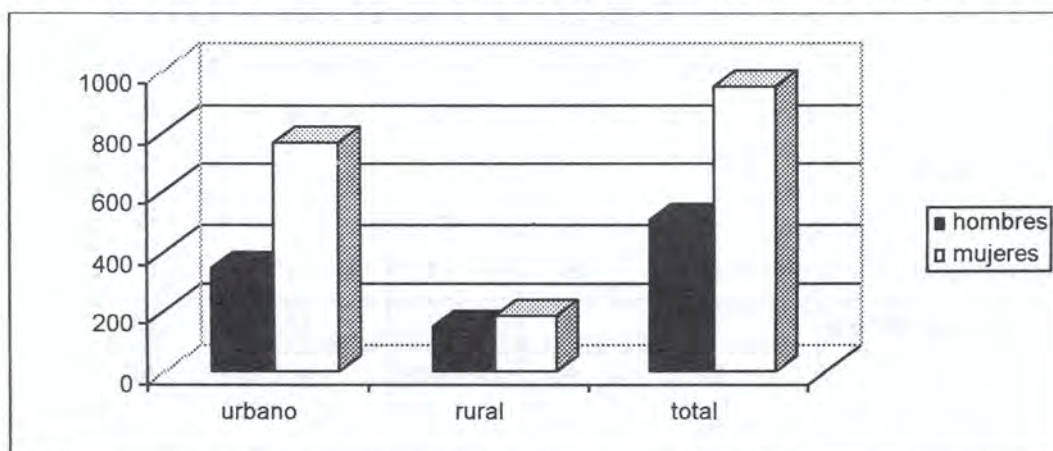
Del total de hogares que había en el municipio de Santa Lucía en el 2001, 77% están jefeados por hombres y 23% por mujeres, la jefatura masculina predomina en el área rural respecto a la urbana, aunque la mayor parte de los hogares reside en el área rural esto es lógico debido a que la mayor concentración de población se ubica en esta área

**Tabla No. 32**  
**Municipio de Santa Lucía: Jefe de hogar según área geográfica, 2001.**

Área	Jefe de hogar			
	Masculino	%	Femenino	%
Urbana	353	32	154	45
Rural	764	60	186	55
<b>Totales</b>	1117	100	340	100
	77%		23%	

Fuente: Elaboración propia en base a los datos XVI Censo de Población y Vivienda. INE. Honduras. Año 2001.

**Gráfico No. 9**  
**Municipio de Santa Lucía: Jefatura de hogar, por sexo y por área geográfica, 2001.**



Fuente: Elaboración propia en base a los datos del XVI Censo de Población y Vivienda. INE. Honduras. Año 2001.

Un dato interesante está relacionado con el acceso al trabajo por parte de los jefes de los hogares, en el caso de Santa Lucía puede observarse que existen dificultades de trabajo sobre todo a nivel del área rural en donde un 58% de los jefes de hogar manifestaron no haber trabajado en la semana previo al censo, esto recrudece su situación de pobreza.

**Tabla No. 33**  
**Municipio de Santa Lucía: Trabajo en la semana previo al censo por área geográfica, 2001.**

Área	Trabajo durante la semana previo al censo			
	Sí	%	No	%
Urbana	354	32,3	153	42
Rural	741	67.7	209	58
<b>Totales</b>	<b>10,95</b>	<b>100.0</b>	<b>362</b>	<b>100</b>

Fuente: Elaboración propia en base a los datos XVI Censo de Población y Vivienda. INE. Honduras. Año 2001.

Otro aspecto interesante de analizar es lo referente al nivel de instrucción del jefe del hogar, ya que se considera que una buena parte de hogares carenciados está relacionado con la educación del jefe del hogar, en otras palabras a mayor escolaridad del jefe del hogar mejores condiciones del mismo, en el caso de Santa Lucía puede apreciarse en los datos que los jefes de hogar masculinos tienen un mejor nivel de instrucción en relación a los jefes de hogar femenino, esto pone en desventaja a los últimos pues se encuentran mayormente vulnerables, el nivel educativo de mayor porcentaje es el de educación primaria, el cual es tres veces mayor entre los hombres respecto a las mujeres, el otro aspecto que vale la pena recalcar es que los niveles universitario y post universitario sigue siendo mucho mayor entre los hombres, esto podría estar relacionado con el hecho de que las mujeres se unen en matrimonio más tempranamente que los hombres y esto de alguna manera frena sus aspiraciones educativas.

**Tabla No. 34**  
**Santa Lucía: Nivel de instrucción del jefe de hogar, 2001.**

Nivel de Instrucción	Jefe de Hogar			
	Hombres	%	Femenino	%
Ninguno	197	18	68	20
Alfabetización	5	0	3	0.9
Pre-primaria	0	0	1	0.3
Primaria	534	48	174	51.2
Secundaria ciclo	71	6	25	7.4
Secundaria diversificado	117	10	39	11.5
Superior no universitaria	17	2	3	0.9
Universitaria	137	12	24	7.1
Post-grado universitario	39	3	3	0.9
<b>Totales</b>	<b>1,117</b>	<b>100</b>	<b>340</b>	<b>100</b>

Fuente: Elaboración propia en base a los datos XVI Censo de Población y Vivienda. INE. Honduras. Año 2001.

## **CAPÍTULO VIII.**

# **Población y medio ambiente**

Honduras, es un país rico en recursos naturales pero la acción de los seres humanos sobre estos recursos ha degradado el ambiente, poniendo en peligro la flora y fauna reduciendo de esta forma su calidad de vida.

Lo anterior ha generado preocupación en el gobierno central por lo cual se creó la Secretaría de Recursos Naturales y Ambiente en el año 1996, mediante el Decreto # 218-96, aunque se han hechos esfuerzos para mejorar y proteger el ambiente hace mayor eficacia en la aplicación de la ley y una mayor concientización de la población.

### **8.1. Fuente de agua**

Entre los ríos que drenan el municipio de Santa Lucía es el más importante es el Chiquito, además posee pequeñas quebradas como la de El Toro, Quebrada Jaren y numerosos riachuelos que su población los utiliza para riego de pequeños huertos y consumo humano.

### **8.2 Vegetación y flora**

El municipio de Ojojona, presenta una variedad de especies forestales de gran valor en lo que se refiere a Bosques latifoliados,

como el cedro, pino y otro tipo de maderas del tipo precioso como: encinos, matasanos, existen especies como el zacate, mozote y comida de culebra.

### 8.3 Fauna

En las áreas protegidas por el municipio de Santa Lucía, se alberga una amplia diversidad constituida por mamíferos, aves residentes y migratorias entre los mamíferos encontramos: guasalos, comadreas, conejos, armadillos, ardillas y tigrillos, entre las especies de aves se puede observar el zopilote, garcita, carpinteros, gorriones, paloma, tijuil, zanate colibrí. También encontramos reptiles como los, las boas tamagás.

### 8.4 Geomorfología y uso potencial del suelo

Santa Lucía se ubica al este de Tegucigalpa y prácticamente todo el pueblo está enclavado en las capas de limolitas, lutitas y areniscas finas hematíticas. Existen muchos depósitos de suelos provenientes de la alternación de las rocas antes descritas que forman depósitos arcillosos con algo de arena. Los suelos que se encuentran en la localidad son de tipo residual, provenientes de la meteorización físico-químico de rocas del tipo ígneo y de la transformación de rocas sedimentarias. El espesor de la capa de suelo residual se considera que varía entre 1.00 a 1.50 metros.

En la mayoría de los casos sobre estos suelos han crecido pinos y otros árboles, arbustos y grama lo que le ha brindado estabilidad.

En relación al uso del suelo la mayor parte tiene vocación forestal (78.%) el resto del mismo tiene vocación agrícola y pecuaria, por lo que en municipio la actividad se concentra en el cultivos de subsistencia, hortalizas, flores y árboles frutales.

### 8.5 Principales amenazas medio ambientales

Para la atención de las amenazas medio ambientales la alcaldía cuenta con el Comité de Emergencia Municipal. El mayor riesgo que se presenta en el municipio está dado por los deslizamientos a los que hay que prestar especial cuidado ya que estos suelos y rocas son altamente susceptibles al intemperismo y de no tomarse las medidas adecuadas se pueden lamentar posteriormente los derrumbes y otras catástrofes de tierra, rocas y árboles

### 8.6 Amenaza por sequía

Hace aproximadamente 20 años el municipio de Santa Lucía se ha vuelto vulnerable al fenómeno de las sequías por efectos de altas temperaturas provocadas por incendios forestales y en los fenómenos de El Niño y a la fase fría denominada La Niña. Producto de la sequía la producción de granos básicos se da en menor escala.

## **8.7 Amenazan por cortes de carreteras**

El aislamiento de las comunidades se presenta con frecuencia en tiempo de lluvias a causa del corte de carretera y caminos, lo que afecta el tránsito normal de la población.

## **8.9 Principal problema por mal manejo de los recursos naturales**

Entre los principales problemas que se presentan por el mal manejo de los recursos naturales está la acelerada deforestación a que se somete el poco recurso forestal del municipio para el consumo de leña como fuente de energía para el uso doméstico encontrándose así un daño irreversible en el recurso bosque.

La explotación del bosque sin un plan de manejo en el municipio también lleva a la disminución de la producción hídrica de la zona provocando modificaciones en el sistema climatológico.

Otro aspecto es que día a día la frontera agrícola se extiende en busca de mejores tierras para la agricultura y ganadería.

## **CAPÍTULO IX.**

### **Turismo**

---

Para la elaboración de este capítulo se realizó un trabajo de campo en el cual se aplicó una encuesta a informantes claves del municipio como ser las autoridades municipales, educativas y religiosas y personas vinculadas al turismo, así mismo con el propósito de validar la información se realizó un taller en el municipio de San Juan de Ojojona en el que participaron las autoridades municipales o sus representantes, autoridades del Postgrado Latinoamericano en Trabajo Social, alumnos de la Maestría en Demografía Social e invitados especiales.

#### **9.1 Lugares turísticos actuales y potenciales**

##### **9.1.1 Potenciales y actuales**

El municipio de Santa Lucía cuenta con los siguientes lugares turísticos:

El casco urbano: en la entrada del casco existe una laguna en donde se observan patos nadando, además la gente del lugar pesca pequeñas sardinas en sus aguas, este lugar ha sido arreglada como un pequeño parque, el centro del municipio presenta una arquitectura colonial con calles



empedradas, cuenta con una pequeña plaza frente al Cabildo Municipal, en donde la gente se reúne a conversar, además se encuentra la iglesia que es de tipo colonial en donde está el Cristo Negro y la Virgen de Santa Lucía.

El Cerrito de La Santa Misión está ubicado en la parte alta del municipio, desde donde puede observarse varios lugares del mismo, en él se encuentra un árbol en donde ubican el nacimiento para navidad y es un lugar que acostumbran a visitar las parejas de enamorados.

La Sabana de El Lolo está es una zona ubicada en la falda de un cerro cercano al municipio, aproximadamente a 10 minutos, en tiempos pasados existía en el lugar una gran sabana en donde los niños y jóvenes jugaban, en la actualidad esta zona esta ocupada por varias viviendas.

Los Pitos es una aldea cercana al municipio a unos 20 minutos posee un vegetación de pinos y un agradable clima.

### 9.1.2 Acontecimientos

El acontecimiento que atrae mayor turismo al municipio es la Fería Patronal en honor al Cristo Negro de Las Mercedes que se realiza en el mes de enero, pero además Santa Lucía recibe visitantes durante los fines de semana.

### 9.1.3 Tipo de turismo

El municipio de Santa Lucía presenta tres tipo de turismo:

- a. Turismo de paso
- b. Turismo de día
- c. Turismo de estadía

### 9.1.4 Infraestructura del municipio

Santa Lucía par atender sus turistas cuenta con la siguiente infraestructura:

- a. Agua
- b. Energía eléctrica
- c. Restaurantes
- d. Comedores
- e. Transporte
- f. Talleres
- g. Clínica

- h. Letrinas
- i. Teléfono
- j. Internet

## 9.2 Valoración del potencial turístico del municipio

Santa Lucía es un municipio que presenta grandes ventajas para el desarrollo del turismo, tanto para nacionales como para extranjeros, es un lugar cercano al Distrito Central lo que lo ha convertido en una zona de atractivo residencial, cuenta con los servicios públicos básicos y vías de acceso en buen estado, además presenta un agradable clima, una producción artesanal que incluso exporta, el desarrollo de la industria de la floricultura, producción de hortalizas y legumbres y un casco histórico de carácter colonial que lo vuelven atractivo a los turistas.

## **Bibliografía**

- ❖ AMHON, Lista de alcaldes 2002.
- ❖ Atlas Geográfico de Honduras. Ediciones Ramsés 1999.
- ❖ Encuesta Nacional de Salud ENESF.
- ❖ INE. Censo 2001. Características Generales de la Población Tomo 1.
- ❖ INE. Censo 2001. Características Generales de la Población Tomo 2.
- ❖ INE. Base de datos del XVI censo de Población y Vivienda, municipio de Santa Lucía 2001.
- ❖ Instituto Hondureño de Turismo. Informe Regional, Plan de Desarrollo Santa Lucía, Proyecto Turístico Reales Minas, 1993.
- ❖ Newson, Linda. The COAST of Conquest: Indian Decline in Honduras under Spanish Rule. Westview Press. Estados Unidos de América 1986 pag 151-165.
- ❖ Pineda Portillo, Noe. Geografía de Honduras. Tegucigalpa, Honduras. 1980.
- ❖ PNUD. La Equidad del Sistema Educativo en Honduras, Colección Desarrollo Humano Sostenible, 2003.

- ❖ Secretaría de Gobernación y Justicia 2002, municipio de Santa Lucía; Francisco Morazán, Plan Estratégico de Desarrollo Municipal.
- ❖ Secretaría de Obras Públicas Transporte y Vivienda, Instituto Geográfico Nacional. Diccionario Geográfico Nacional de Honduras 1,997.
- ❖ Secretaría de Recursos Naturales. Informe del Estado del Ambiente 2000.
- ❖ Servicio Metereológico Nacional. Datos de temperatura y precipitación 2002.
- ❖ Valenzuela R, José. Tegucigalpa, Síntesis Histórica. Tomo I. Tegucigalpa, 1980.
- ❖ Vallejo Antonio R. Primer Anuario Estadístico de 1889. Tegucigalpa 1893.
- ❖ Universidad Nacional Autónoma de Honduras. Observatorio Astronómico Nacional, 2002.

## **Glosario**

---

**Analfabetismo:** es la relación entre el número de personas que declaran que no saben leer ni escribir o que sólo saben leer, entre el total de población de 10 años y más. Esta información se recoge a través del censo.

**Acceso a agua potable:** porcentaje de viviendas que tienen agua potable conectada a red pública dentro o fuera de la vivienda.

**Densidad de la población:** es la relación del número de personas que habita un territorio determinado entre su superficie, medida en kilómetros cuadrados. El cociente resultante se expresa como número de habitantes por kilómetros cuadrados

**Emigrante:** se refiere al que sale de una localidad o país y traslada su residencia al lugar de destino.

**ENESF:** Encuesta Nacional de Epidemiología y Salud Familiar. Honduras 2001.

**Esperanza de Vida al Nacer ( $e_0$ ):** se define como el número de años que en promedio puede vivir una persona al momento de su nacimiento. Para su cálculo, es necesario elaborar una tabla de mortalidad.

**Familias por viviendas:** es la relación entre el - número de familias y el número de vivienda.

**Fecundidad:** capacidad reproductiva de un individuo, pareja, grupo o población.

**Fecundidad adolescentes:** es el aporte que hacen las mujeres de 15 a 19 años a la fecundidad global. Para su cálculo únicamente se dividen los nacimientos provenientes de mujeres de 15 a 19 años de edad entre el total de nacimientos aportados por las mujeres de 15 a 49 años de edad durante un año determinado.

**Fertilidad:** capacidad fisiológica de una mujer, hombre o pareja para producir un hijo nacido vivo.

**Fuerza de trabajo:** la edad mínima para establecer la fuerza de trabajo se sitúa generalmente entre los 10 y los 15 años, prefiriendo una edad lo suficientemente baja para que no quede oculta la actividad económica de los niños. El límite superior está dado básicamente por las leyes de seguridad social existentes en cada país. En Nicaragua se considera la edad mínima los 10 años y la edad máxima 65 años.

**Hacinamiento (H):** viviendas donde habitan cuatro o más personas por cuarto en el área urbana y cinco o más personas por cuarto

**Índice de Masculinidad (IM):** es la relación existente entre la población masculina y la población femenina. Es utilizado para medir la participación por sexo de una población.

**Inmigrante:** se refiere a la persona que llega a una localidad o país, trasladando hacia su residencia habitual.

**Migración:** es el movimiento que realiza la población y que implica un cambio de localidad o país y de residencia habitual, definido en un intervalo de tiempo determinado. La migración es uno de los procesos demográficos que actúa mas rápidamente en la composición y estructura de la población.

**Migraciones Internas:** se refiere al cambio de residencia que se produce entre localidades o divisiones político-administrativas en el marco interno de un país.

**Migraciones Internacionales:** se refiere al cambio de residencia que implica el traspaso de los límites de un país.

**Migración Neta:** es el saldo migratorio del país o localidad. Se obtiene deduciendo del total de inmigrantes el número de emigrantes correspondiente. Este saldo será positivo cuando predominen los inmigrantes, y negativo en el caso contrario.

**Natalidad:** Se refiere a los nacimientos vivos.

**Nacimientos vivos:** consiste en la expulsión o extracción total a la madre del producto de la concepción, prescindiendo de la duración del periodo de gestación, que después de tal separación, respire o demuestre cualquier otro signo de vida, como el latido del corazón, pulsaciones del cordón umbilical o movimientos definidos de los músculos voluntarios, haya sido o no cortado el cordón umbilical o está o no adherida la placenta.

**Pirámide de edades:** es la representación gráfica en un histograma de la distribución por edad según el sexo de una población. En la misma, la ordenada representa la Edad, colocándose convencionalmente, al lado izquierdo al sexo masculino y al lado derecho al sexo femenino. En la abscisa se refleja en forma absoluta o relativa la magnitud de población de la distribución por edad.

**Población ocupada:** comprende a las personas que durante el período de referenvis declararon que están trabajando al momento de la entrevista, a las que tengan un empleo pero que no están trabajando por encontrarse temporalmente ausentes por enfermedad o vacaciones o permiso.

**Población económicamente inactiva (PEI):** personas que no tienen un trabajo pero que no lo buscan activamente. Comprende a los pensionados, jubilados o rentistas, amas de casa, estudiantes, incapacitados permanentes y a otros como una categoría permanente. Esta población no económicamente activa está a cargo o depende económicamente de la PEA.

**Población Económicamente Activa (PEA):** está constituida por todas las personas de ambos sexos, que suministran la mano de obra disponible para la producción de bienes materiales y de servicios. Comprende tanto las personas ocupadas como las desocupadas. Se basa en preguntar a la persona su actividad en un intervalo de tiempo perfectamente definido e inmediatamente anterior al momento del censo o encuesta, este intervalo de tiempo se le conoce como “período de referencia” y generalmente en la práctica censal este periodo es de una semana anterior al censo.

**Población desocupada o cesante:** comprende a las personas que durante el periodo de referencia están sin empleo y buscan trabajo remunerado, a las personas que no hayan estado trabajando nunca y que se encuentran disponible para trabajare y están buscando trabajo.

**Razón:** es la relación entre un subgrupo de población y otro subgrupo de la misma población; es decir un subgrupo dividido entre otro subgrupo. Ej. razón por sexo (varones dividido entre mujeres

**Relación o razón de dependencia:** es la relación entre las personas en edades “dependientes” (menores de 15 y mayores de 64 años) y las personas en edades económicamente productivas» (15-64 años) en una población. Los países con una fecundidad muy elevada tienen de ordinario, las razones más alta de dependencia debido a la gran proporción de niños en sus poblaciones.

**Tasa:** es la frecuencia de los eventos demográficos acaecidos en una población durante un determinado período de tiempo. Puede obtenerse mediante la relación de un dato de intervalo con un dato de instante o relacionando dos datos de instantes (esta última no es muy utilizada en demografía). Es decir, las tasas se obtienen dividiendo la cifra total del hecho secuencial analizado (nacimientos, defunciones, matrimonios) entre la población media (dato del momento) del período de tiempo considerado. Una vez obtenido el valor de la tasa, se multiplica, generalmente por mil como vía de facilitar su expresión.

**Tasa Bruta de Natalidad (b):** indica el total de niños nacidos vivos ocurridos durante un año calendario por cada mil habitantes en un determinado año calendario. Esta tasa se calcula dividiendo el número de nacimiento ocurridos en un año entre la población total de ese mismo año y se multiplica por mil. El resultado indica la frecuencia de nacimientos con respecto a la población total.

**Tasa Bruta de Mortalidad (Cm):** se define como el total de defunciones o muertes ocurridas por cada mil habitantes durante un año calendario. Esta tasa se calcula dividiendo el número total de defunciones entre la población total.

**Tasa Bruta de Reproducción (TBR):** es la suma de las tasas específicas por edad, toma en cuenta solamente los nacimientos de las niñas. Indica el número promedio de hijas que tendría una mujer durante su periodo reproductivo, si las tasas de fecundidad por edad del período considerado se mantuviera constante y las mujeres no tuvieran riesgo de morir

**Tasa de Crecimiento:** es el ritmo en que la población aumenta o disminuye en un año determinado debido al aumento natural y a la migración neta, expresada como un porcentaje de la población base.

**Tiempo de duplicación de una población:** el tiempo de duplicación es una forma aproximada de estimar la futura dimensión de la población, bajo condiciones de crecimiento relativo constante. Permite dar una idea de la rapidez con que crece la población actualmente.

**Tasa de Emigración:** es el número de emigrantes que salen de un lugar de origen por 1,000 habitantes de dicha zona en un año determinado.

**Tasa de Fecundidad General (TFG):** representa el número de nacimientos habidos por cada mil mujeres en edad fértil, es decir, de 15 a 49 años en un tiempo determinado.

**Tasa de fecundidad por edad (nfx):** representa la frecuencia con que ocurren los nacimientos de hijos de mujeres de un grupo de edad determinada, con respecto a las mujeres del mismo grupo de edad, es decir, los nacimientos provenientes de madres de 20 a 24 años, respecto al total de mujeres de 20 a 24 años y así consecutivamente para cada grupo de edad.

**Tasa de Mortalidad Infantil (TMI):** se refiere a las muertes de niños desde su nacimiento hasta el primer año de vida. La tasa de mortalidad infantil representa la frecuencia con que ocurren las defunciones de niños menores de un año en relación con el número de nacimientos en ese mismo año, generalmente el resultado se expresa por cada 1000 nacidos vivos.

**Tasa de Mortalidad Materna (TMM):** refleja el número de defunciones maternas por cada 100,000 nacidos vivos, resultantes de trastornos relativos al embarazo, el parto y las complicaciones conexas.

**Tasa de Inmigración(i):** es el número de inmigrantes que llegan a un lugar de destino por 1,000 habitantes del lugar de destino en un año determinado.

**Tasa de Ocupación:** es una medida que verdaderamente expresa la participación de la población en la actividad económica. Se calcula relacionando el total de la población ocupada con respecto a la población económicamente activa (PEA) multiplicado por cien.

**Tasa Global de Fecundidad (TGF):** es una de las medidas de la fecundidad más importantes. Indica el número total de hijos que una mujer tendría si su fecundidad efectiva a través de toda su vida fuera la misma que la de las mujeres en ese año, es decir, si experimentara las tasas de fecundidad



de ese año para las mujeres de 15 años, para las mujeres de 16 años, etc. hasta llegar a la edad de 49 años.

**Turismo de día:** es aquel que realizan los turistas durante el día.

**Turismo de paso:** es el que realizan los turistas, al detenerse momentáneamente en el lugar, para descansar, tomar alimentos, etc.

**Turismo de estadía:** es el que realizan los turistas permaneciendo mas de un día en el lugar de visita.

**ANEXOS**

**Mapa de Honduras y el Municipio de Santa Lucía, Francisco Morazán**

Anexo I



Fuente: Sistema de Información Geográfica. Observatorio Astronómico Centroamericano de Suyapa. Universidad Nacional Autónoma de Honduras. 2003.

**Anexo 3**

---

UNIVERSIDAD NACIONAL AUTÓNOMA DE HONDURAS  
POSTGRADO LATINOAMERICANO EN TRABAJO SOCIAL  
MAESTRÍA EN DEMOGRAFÍA SOCIAL

**FICHA DE INFORMACIÓN BÁSICA DE OFERTA TURÍSTICA**  
**(Hacer una ficha por cada sitio de interés identificado)**

1. NOMBRE DEL LUGAR: \_\_\_\_\_

Ubicación \_\_\_\_\_

\_\_\_\_\_

Municipio \_\_\_\_\_ Departamento \_\_\_\_\_

2. DISTANCIA km DE:

Cabecera municipal al sitio de interés \_\_\_\_\_

Desde Tegucigalpa al sitio de interés \_\_\_\_\_

3. ACCESO: Pavimentada \_\_\_\_\_, Carretera de tierra \_\_\_\_\_, Sendero \_\_\_\_\_

4. Quienes lo visitan principalmente (nacionales, extranjeros, motivo de la visita).

\_\_\_\_\_

\_\_\_\_\_

\_\_\_\_\_

5. Fecha o días de mayor afluencia a este lugar \_\_\_\_\_

6. DESCRIPCIÓN DEL LUGAR Y SU ENTORNO (en qué consiste su atractivo: natural, religioso, arquitectónico, arqueológico, antropológico, gastronómico, étnico, histórico, producción artesanal). (SI ES POSIBLE, TOMAR FOTOGRAFÍA).

**Universidad Nacional Autónoma de Honduras**



Postgrado Latinoamericano en Trabajo Social  
**Maestría en Demografía Social**

Edificio 4A, 4to. piso, Ciudad Universitaria UNAH  
Tegucigalpa, M.D.C., Telefax: (504) 239-4225  
E-mail: [maestriademografiasocial@yahoo.es](mailto:maestriademografiasocial@yahoo.es)  
[platsunah@yahoo.es](mailto:platsunah@yahoo.es)  
Página Web: [www.plats-hn.org](http://www.plats-hn.org)

ISBN 99926-647-0-3



9 789992 664704