



UNAH
UNIVERSIDAD NACIONAL
AUTÓNOMA DE HONDURAS



MAESTRÍA
DEMOGRAFÍA Y DESARROLLO



ODU
Observatorio Demográfico Universitario

MAESTRÍA EN DEMOGRAFÍA & DESARROLLO



PERFIL INSTITUCIONAL

Tel. +504 22166100
ext.100655

 mae.demografiaydes@unah.edu.hn

 Maestría en Demografía
y Desarrollo UNAH

 @MaeDemografiahn

 <https://mdd.unah.edu.hn>



Datos generales de la Maestría en Demografía y Desarrollo.....	3
Antecedentes e historia de la institución	4
Visión.....	5
Misión	5
Principios y valores institucionales.....	5
Filosofía institucional	6
Talento humano	7
Estructura de la organización: descripción resumida de puestos y organigrama	9
Líneas Estratégicas	10
Línea estratégica de Investigación científica Docencia y Gestión del conocimiento.....	10
<i>Línea estratégica Salud sexual y reproductiva</i>	<i>10</i>
<i>Línea estratégica: Aprovechamiento del bono demográfico</i>	<i>11</i>
<i>Línea estratégica sobre Envejecimiento poblacional.....</i>	<i>11</i>
<i>Línea estratégica Población y condiciones de vida.....</i>	<i>11</i>
<i>Línea estratégica Desarrollo Económico y Social</i>	<i>12</i>
<i>Línea estratégica Ambiente, biodiversidad y desarrollo</i>	<i>12</i>
Forma de intervención.....	14
Mandato de vinculación.....	15
Objetivos del Programa de Maestría en Demografía y Desarrollo.....	16
Cobertura geográfica.....	16
Experiencia en formación de profesionales en demografía	17
Experiencia en manejo de recursos financieros.....	21
Publicaciones científicas realizadas	21
¿Qué competencias tenemos?.....	24
¿Qué conocimientos técnicos poseemos?.....	24
¿Qué podemos hacer como programa de maestría?	25



Nombre	Maestría en Demografía y Desarrollo
Abreviatura	MDD
Dirección Física	Edificio C3, 4to nivel aula 402-404, Ciudad Universitaria Tegucigalpa, M.D.C. Honduras, Centroamérica.
Teléfono	+504 2216-6100 Ext. 100655
Correo electrónico	mae.demografiaydes@unah.edu.hn
Sitio Web	https://mdd.unah.edu.hn
Fecha de fundación	1998 aprobada por el Consejo Universitario mediante acuerdo 321-98.
Coordinador académico	M.Sc. Héctor Alcides Figueroa Escobar
Dependencia	Universidad Nacional Autónoma de Honduras, Facultad de Ciencias Sociales



ANTECEDENTES E HISTORIA

La Maestría en Demografía y Desarrollo es un posgrado de la Universidad Nacional Autónoma de Honduras enfocado en gestionar el conocimiento científico relacionado con el estado y la dinámica poblacional, con el fin de contribuir al desarrollo humano y económico de Honduras y Centroamérica.

La Maestría en Demografía y Desarrollo nace en 1998 como Maestría en Demografía Social (MDS). En Honduras, muy pocos profesionales habían tenido la oportunidad de especializarse en estudios relacionados con la temática sociodemográfica por lo que el país presentaba un vacío en este campo. Con la Maestría en Demografía Social se abrió la posibilidad para que profesionales de diversas especialidades adquirieran una formación en estudios relacionados con la estructura y dinámica demográfica y los fenómenos sociales.

En el año 2012, la Maestría reformó su plan de estudios y cambió su nombre a Maestría en Demografía y Desarrollo (MDD), desarrollando hasta la fecha diez promociones. En este mismo año en el marco de la Convocatoria del Servicio Alemán de Intercambio Académico (DAAD-CA), la MDD aprobó la evaluación realizada y esto ha permitido la movilidad

de estudiantes de países centroamericanos para cursar el posgrado. Hasta 2018 se han movilizado 6 estudiantes de todos los países de Centroamérica a excepción de Belice.

En el contexto de la auto-evaluación y acreditación de la calidad académica del posgrado, este inicio el primer proceso de acreditación con la Agencia Centroamericana de Acreditación de Posgrado en el año 2012, obteniendo la aprobación del programa por un período de tres años (2013-2016).

En 2017 la Maestría inicia nuevamente el proceso de reacreditación de la carrera siendo evaluada in situ por la terna seleccionada en 2018 producto de esa evaluación recibe su segunda acreditación por un período de cinco años (2018-2023).

Ese mismo años, la MDD ganó una beca para movilidad de docentes internacionales, la cual permitió que un docente cubano contribuyera juntamente con el personal de la MDD y otros profesionales para participar en la revisión del Plan de Estudios vigente y realizar una propuesta más actualizada conforme a estándares internacionales.

En su recorrido la maestría cuenta con 96 egresados y 68 graduados, logrando una eficiencia terminal del 70%.



VISIÓN, MISIÓN Y VALORES

Principios y Valores Institucionales

Visión

Para el 2025 somos un programa de Posgrado de la Universidad Nacional Autónoma de Honduras líder a nivel centroamericano en la formación, investigación y promoción de los estudios de población y desarrollo que da respuesta a los desafíos presentes y futuros de la región.

Misión

Ser un programa de posgrado de la Universidad Nacional Autónoma de Honduras que gestiona el conocimiento científico de la dinámica poblacional para contribuir al desarrollo humano en Honduras y Centroamérica.

Nuestros principios y valores se enmarcan en los establecidos por la UNAH¹ con énfasis en:

El compromiso institucional: que se establece cuando los miembros del equipo de trabajo se identifican con la visión, misión y metas que la institución establece lo que implica involucramiento, identificación y compromiso con un trabajo específico, en palabras de Robbins (2009)² el compromiso organizacional es la identificación del individuo con la organización que lo emplea (p. 79).

Integridad y transparencia en la rendición de cuentas: referido a la vigilancia y evaluación permanente y responsable de los procesos académicos y administrativos.

El profesionalismo: ligado a un alto nivel de excelencia en un contexto regido por principios como el respeto, la cortesía, la objetividad y la efectividad en las tareas desempeñadas, en este contexto los profesionales dan más allá de lo que exige sus funciones.

La pertinencia académica³: proceso orientado a la revisión sistemática del currículo, los métodos y técnicas de enseñanza-aprendizaje, la organización académica y la interacción con la comunidad.

¹ Creatividad, Descentralización, Equidad, Historicidad, Integridad, Libertad, Perfectibilidad, Pluralidad, Progreso, Racionalidad, Solidaridad, Tolerancia, Universalidad, Compromiso, Transparencia y Rendición de cuentas, Profesionalismo, Pertinencia y Laicismo.

² Robbins, (2009) *Comportamiento Organizacional*.

³ Es una construcción socio histórica que responde directamente al modelo de desarrollo de una sociedad en que se inserta cada institución educativa.



La Maestría en Demografía y Desarrollo fundamenta sus actividades en el individuo como ser humano; reconoce la necesidad de apoyar el desarrollo de los hondureños en general y está plenamente consciente que la principal herramienta para el crecimiento de las personas es la educación.

Cree en la enseñanza de principios éticos, jurídicos y económicos para una sociedad de personas libres y responsables, en la convivencia pacífica de las personas sin importancia de creencias religiosas, ideológicas y culturales.

Cree en los docentes como el más importante factor de cambio de nuestra sociedad, concibiendo la urgente necesidad de ofrecer opciones educativas para aceptar y participar en los procesos de reingeniería de la educación, así como en la formación eficiente de las nuevas generaciones.

Cree en la urgente necesidad de poner a disposición de la comunidad educativa del país, las herramientas tecnológicas necesarias para una mejor formación.

Cree que desde la academia se pueden impulsar políticas públicas basadas en el análisis demográfico para que sirva a los tomadores de decisiones en la búsqueda del beneficio de la población.

Cree en la urgente necesidad de aprovechar el bono demográfico, para asegurar el bienestar de las futuras generaciones, planteando una reflexión sobre proyectos de impacto nacional en el contexto de esta coyuntura demográfica. También cree

que, en las condiciones actuales, no se le está brindando la verdadera importancia a la inversión en la juventud, lo cual se torna en una oportunidad para empezar a generar cambios.

Reconoce la necesidad de capacitar al estudiante para el autoaprendizaje, motivándolo a desarrollar destrezas en esta dirección, requiriendo cada vez menos del soporte permanente del profesor y en el rol tradicional del proceso de enseñanza-aprendizaje.

Prepara a sus estudiantes para los cambios constantes y acelerados de nuestra época que obligan al individuo a adquirir y desarrollar las destrezas necesarias para adaptarse fácilmente a ellos.

Reconoce la urgente necesidad, para una educación de clase mundial, en dotar a su comunidad de sólidos conocimientos en ciencia y tecnología.

Reconoce que el eficiente manejo de la información por medios electrónicos es trascendental en la competencia de las profesiones presentes y futuras.

Reconoce el papel que como Universidad y como Maestría en Demografía y Desarrollo se tiene en el contexto de la realidad nacional a fin de fortalecer el vínculo universidad sociedad y poder acompañar a la sociedad hondureña y su institucionalidad en la toma de decisiones basadas en el conocimiento científico y técnico que como programa puede ofrecer.



El Programa de la Maestría en Demografía y Desarrollo está integrado por el siguiente Talento Humano:

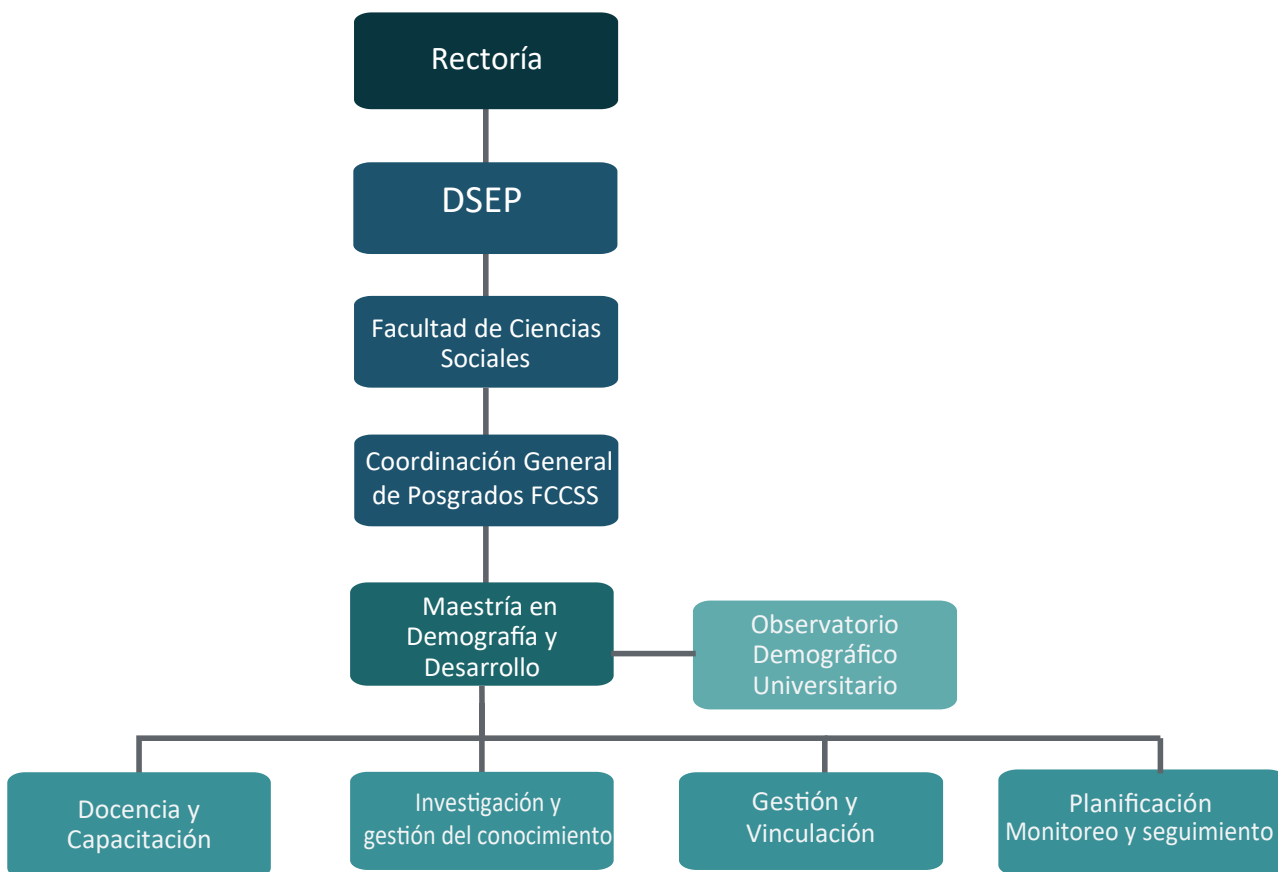
<p>Héctor Alcides Figueroa Escobar</p>	<p>Coordinador académico, Profesor Titular II e investigador de la Maestría en Demografía y Desarrollo. Economista, Máster en Demografía Social, pasante del Doctorado en Ciencias del Desarrollo Humano, con experiencia como planificador en la Secretaría Técnica de Planificación y Cooperación Externa (2012-2014), en el área de análisis socioeconómico, planificación regional, local y estudios prospectivos. Fortalezas en el diseño y análisis de sistemas de información cuantitativa para el análisis de informes de coyuntura, análisis prospectivos y seguimiento y evaluación, en apoyo a la planificación nacional.</p>
<p>Marysabel Zelaya Ochoa</p>	<p>Coordinadora de Investigación, Profesora Titular II e Investigadora de la Maestría en Demografía y Desarrollo, Editora de la Revista Población y Desarrollo: Argonautas y Caminantes. Licenciada en Ciencias Sociales de la Universidad Pedagógica Nacional Francisco Morazán, Máster en Demografía Social y Doctora en Ciencias Sociales con Orientación en Gestión del Desarrollo por la Universidad Nacional Autónoma de Honduras; con 12 años de experiencia en Educación Universitaria. Fortalezas en metodologías de investigación, procesamiento y análisis de indicadores sociodemográficos experiencia en temas de educación media y superior universitaria.</p>
<p>Astrid Elena Valle</p>	<p>Especialista en Gestión y Planificación Estratégica del Observatorio Demográfico Universitario. Miembro del Comité Editorial de la Revista Población y Desarrollo: Argonautas y Caminantes. Maestrante del posgrado de Psicología Clínica de la UNAH. Licenciada en Psicología, con experiencia en el ámbito de la psicología industrial como analista de calidad para una empresa transnacional durante dos años. Psicóloga educativa durante cuatro años en instituciones académicas con la labor de identificar problemas de aprendizaje, evaluar bajo estándares internacionales y crear programas de adecuaciones curriculares. En el ámbito clínico, laboró en el Instituto Hondureño de Seguridad Social brindando atención psicológica a pacientes de la clínica cardiometabólica y hospitalaria. Ocho años atendiendo en consultorio privado como terapeuta. Dos años de docencia en el departamento de Psicología de la UNAH-VS.</p>
<p>Ana Carolina Paz Delgado</p>	<p>Asistente Técnica de Gestión Estratégica de la Maestría en Demografía y Desarrollo. Editora adjunta de la Revista Población y Desarrollo: Argonautas y Caminantes. Ingeniera en Desarrollo Socioeconómico y Ambiente; graduada de la Escuela Agrícola Panamericana “El Zamorano”, Máster en Desarrollo Local y Turismo, graduada de la Universidad Tecnológica Centroamericana, UNITEC, Máster en Demografía y Desarrollo; graduada de la Universidad Nacional Autónoma de Honduras, Profesional con amplio conocimiento en gestión, administración y ejecución de proyectos de desarrollo. Especialista en el diseño y procesamiento de base de datos estadísticos, habilidad para realizar investigaciones enfocadas en desarrollo, facilidad para elaborar perfiles de proyectos sociales y gestionar financieramente nuevos proyectos de investigación enfocados en desarrollo social.</p>

Jorge Arturo López Flores	Especialista en Sistemas de Información II del Observatorio Demográfico Universitario. Maestrante del posgrado en Demografía y Desarrollo de la UNAH. Ingeniero en Ciencias de la Computación, Universidad Católica de Honduras Tegucigalpa. 11 años de experiencia en organizaciones como: Secretaria de Salud, ONG internacionales y la Universidad Nacional Autónoma de Honduras en áreas de: desarrollo de aplicaciones cliente servidor, web, formularios para recolección de datos a través de dispositivos móvil, elaboración de mapas cartográficos, jefatura de área de infotecnología. Consultor en ramas de encuestas, desarrollo de páginas web y sistemas cliente servidor. Amplia experiencia en lenguajes de programación, software de captura de datos, bases de datos, herramientas GIS, diseño y diagramación, y soporte técnico a usuarios.
Ana Karenina Cardona Reyes	Especialista en Difusión, Promoción y Comunicaciones del Observatorio Demográfico Universitario y la Maestría en Demografía y Desarrollo de la UNAH. Miembro del Comité Técnico de la Revista Población y Desarrollo: Argonautas y Caminantes. Máster en Cooperación Internacional y Gestión de Proyectos de Desarrollo de la Universidad Nacional Autónoma de Honduras. Licenciada en Comunicación y Publicidad con orientación en Comunicación para el Desarrollo de la Universidad Tecnológica Centroamericana, UNITEC. Especialista en formulación, gestión y evaluación de proyectos de desarrollo, marketing social y comunicación para el cambio de comportamientos. Se ha desempeñado en Organismos Internacionales, Agencias de Cooperación Internacional y Organismos No Gubernamentales como la OEA y USAID, en programas y proyectos relacionados con acceso a justicia, derechos humanos, género, educación y salud.
Yessica Sarai Carías Mejía	Oficial Administrativo I de la Maestría en Demografía y Desarrollo y el Observatorio Demográfico Universitario. Licenciada en Administración Aduanera, experiencia en el monitoreo y seguimiento de procesos administrativos en la UNAH.
Dania Rodríguez	Asistente Operativo I de la Maestría en Demografía y Desarrollo. Perito Mercantil y Contador Público con 20 años de experiencia en la UNAH en el monitoreo y seguimiento de procesos administrativos y académicos.
Erick Galindo	Motorista con 25 años de experiencia y apoyo logístico en eventos públicos.

Además del personal anterior, cuenta con una plantilla de investigadores asociados quienes permanentemente están participando en las investigaciones que la Maestría realiza y en la labor de docencia para la formación de recurso humano especialista en Demografía y Desarrollo.

EQUIPO DE TRABAJO MAESTRÍA EN DEMOGRAFÍA Y DESARROLLO





LÍNEAS ESTRATÉGICAS⁴

La Investigación Científica Docencia y Gestión del Conocimiento

El Sistema de Investigación Científica y Tecnológica de la UNAH, debe posicionarse en una situación de liderazgo nacional y regional, tanto del conocimiento como de sus aplicaciones, desarrollando una investigación de impacto nacional y con reconocimiento internacional, ampliamente integrada a la docencia, especialmente al posgrado y vinculada a la solución de problemas, promoviendo sustantivamente el desarrollo del país.

La investigación en Demografía y Desarrollo es el espacio en el que se concretan los estudios científicos y en donde se visualiza la problemática sociodemográfica sustentada con datos estadísticos, analizados bajo la óptica de los diversos enfoques teóricos en contextos geográficos con particulares relaciones sociales. La investigación se realiza mediante talleres orientados a desarrollar actividades de investigación sobre los procedimientos y mecanismos de inserción de los componentes demográficos en las políticas, planes y programas de desarrollo social, derechos humanos, salud sexual reproductiva, fuerza de trabajo, relaciones de género y medio ambiente. El programa busca satisfacer la creciente demanda de talento humano con competencias metodológicas que facilitan el abordar las múltiples tareas que requiere la investigación en Demografía y Desarrollo.

Formación de profesionales especialistas en Demografía y Desarrollo a nivel de maestría.

Línea Estratégica: Salud Sexual y Reproductiva

Una buena salud sexual y reproductiva refleja parte del estado general de bienestar físico, mental y social en todos los aspectos relacionados con el sistema reproductivo. Entraña la capacidad de

disfrutar de una vida sexual satisfactoria sin riesgos y de procrear, y la libertad para decidir hacerlo o no, cuándo y con qué frecuencia.

Para mantener la salud sexual y reproductiva, las personas necesitan tener acceso a información veraz y a un método anticonceptivo de su elección que sea seguro, eficaz, asequible y aceptable. Deben estar informadas y empoderadas para auto protegerse de las infecciones de transmisión sexual. Y cuando decidan tener hijos, las mujeres deben disponer de acceso a servicios que las ayuden a tener un embarazo adecuado, un parto sin riesgo y un bebé sano.

Todas las personas tienen derecho a elegir sus opciones preferidas en el ámbito de la salud sexual y reproductiva. En tal sentido la Maestría en Demografía y Desarrollo, trabaja en investigaciones relacionadas con la salud y los derechos sexuales y reproductivos, incluida la planificación familiar.

Esta línea busca impulsar y promover el acceso a la información, educación y servicios en salud sexual y reproductiva de las poblaciones en condición de vulnerabilidad. Promueve la ampliación de la cobertura de los servicios brindados, con énfasis en personas jóvenes y poblaciones que viven en condiciones de pobreza y vulnerabilidad.

Las investigaciones sirven como evidencia científica para realizar labores de abogacía, aumentar el compromiso político del gobierno con la salud y derechos sexuales y reproductivos, especialmente en cuanto al acceso a la Educación Integral en Sexualidad (EIS), productos anticonceptivos y detección del VIH.

Desarrollar e implementar programas de información y educación, creativos, participativos y acordes con las necesidades de la población, haciendo uso de los avances en Tecnologías de Información y Comunicación (TIC's).

⁴ UNAH 2012. *Prioridades de investigación UNAH 2012-2016. Ejes y temas prioritarios.*

Línea Estratégica: Transición Demográfica y Bono Demográfico

El bono demográfico genera un espacio para el crecimiento económico potencial creado por cambios en la estructura y distribución por edades de la población. A medida que la fertilidad disminuye de forma sostenida durante varias décadas, la distribución de la población por edad cambia de una estructura etaria de población de niños, niñas y adolescentes a una dominada por jóvenes adultos en edad de trabajar.

El bono demográfico proporciona una ventana de oportunidad para un mayor crecimiento económico y reducción de la pobreza. Es decir, a medida que el tamaño relativo de la fuerza laboral aumenta, la producción del país debería expandirse porque simplemente hay más personas trabajadoras y productoras.

Sin embargo, los beneficios que genera esta ventana de oportunidad no es automática y puede tener una duración corta. Por lo tanto, se necesitan políticas económicas, sociales, y de gobierno para preparar un ambiente favorable para la absorción de la fuerza de trabajo en los sectores más productivos. Se requieren inversiones estratégicas en capital humano (educación y salud) para responder adecuadamente a las crecientes oportunidades económicas.

La Maestría en Demografía y Desarrollo por medio de la investigación muestra las etapas de la Transición Demográfica y su impacto en la educación, la salud, el mercado laboral, entre otras. Se trata de impulsar mediante la investigación programas que brinden mayores oportunidades sobre todo a los jóvenes como grupo poblacional prioritario. Contribuye con el Estado y el sector privado en el análisis de los escenarios que se pueden presentar si no existe una política que permita aprovechar esta ventana de oportunidades.

Línea Estratégica: Envejecimiento Poblacional

Para la Organización Mundial de la Salud (OMS) envejecimiento es “el proceso de optimizar las oportunidades de salud, participación y seguridad para mejorar la calidad de vida, a medida que

las personas envejecen”. El incremento en la esperanza de vida y la baja tasa de natalidad están originando un crecimiento acelerado en el porcentaje de personas mayores, que tiene como consecuencia un aumento del envejecimiento de la población.

El incremento de la esperanza de vida se debe a la mejora en la calidad de vida y fundamentalmente a los avances en la ciencia médica que se han producido en las últimas décadas. Los individuos están alcanzando edades que eran impensables en épocas anteriores, aumentando significativamente el porcentaje de personas adultas mayores. Aunque en Honduras este proceso de envejecimiento es todavía lento, lo cierto es que este grupo poblacional requiere de atención especializada, la cual el Estado hondureño no ha previsto de manera prospectiva, de no tomar en cuenta esta situación el envejecimiento demográfico representará un problema de múltiples dimensiones.

Esta línea busca generar conocimiento en el tema del envejecimiento demográfico, proporcionando al Estado las evidencias necesarias para tomar decisiones relacionadas con este tema y que se puedan formular las políticas públicas pertinentes para el beneficio de la población envejecida.

Línea Estratégica: Población y Condiciones de Vida

Esta prioridad comprende estudios sobre la dinámica poblacional, movilidad poblacional/ migración (rural, urbana, interna, externa), Necesidades Básicas Insatisfechas. Aborda aspectos como la fecundidad y la familia, como determinantes para el presente y el futuro de la población, la demanda de servicios derivada de ese crecimiento, toma de decisiones sobre el mercado laboral, dotación de infraestructura y servicios básicos actuales y futuros, configuración territorial y asentamientos humanos. Incluye aspectos como:

Temas Prioritarios:

- Población, Necesidades Básicas Insatisfechas y Transición Demográfica.
- Educación y Cultura.
- Salud, Estado y Sociedad.
- Seguridad y Violencia.

La dinámica demográfica de los países latinoamericanos se caracteriza por profundos cambios poblacionales que presenta diversidad de comportamientos entre los países y al interior de estos, como efecto directo del proceso de transición demográfica lo que genera cambios drásticos en los niveles de mortalidad y fecundidad. En este contexto no se puede dejar de lado el tema de la migración que incide directamente en la estructura poblacional de los países y que debe ser considerado en el análisis de las tendencias demográficas a nivel local, nacional y regional.

Por otra parte, los efectos de la transición demográfica y la urbanización en la fuerza de trabajo. Estos cambios se manifiestan en el aumento de la economía informal, subempleo, desempleo, la tendencia al crecimiento de mano de obra femenina y las desigualdades de competitividad y productividad que se registran en las diferentes áreas geográficas de un país. De ahí que la utilización de fuentes de datos demográficos abre la posibilidad de identificar las tendencias y analizar su relación en el contexto de los fenómenos sociales.

Línea Estratégica: Desarrollo Económico y Social

Se entiende por desarrollo económico y social la capacidad que tiene un país o región para generar condiciones de vida para los grupos o individuos de manera racional, en los cuales todos los elementos del proceso: económicos (inversiones en infraestructura, telecomunicaciones, capital humano y servicios) tecnológicos y de conservación y utilización ecológica, están en correspondencia con la premisa del tipo de desarrollo que se quiere lograr, siendo el ser humano el centro de este. Para ello se precisa el elemento político, y concretamente las políticas públicas pertinentes y coherentes con objetivos e instrumentos formulados de manera clara, de tal forma que se vea el impacto en mejoras en las condiciones de vida, producción, productividad, competitividad, difusión y gestión de conocimiento.

El desarrollo como conceptualización y como proceso histórico es el resultado de una búsqueda, no acabada de la humanidad para superar las condiciones de pobreza, inseguridad,

discriminación y dependencia, que dificultan e impiden la realización y el logro de una vida digna a un número cada vez mayor de seres humanos (Sierra, R, 2001, p.7). Este eje está conformado por el tema prioritario, que se detalla a continuación:

- **Prioridad: Pobreza e Inequidad**

En esta prioridad se indaga sobre la pobreza y la inequidad. Privilegia aquellos estudios encaminados al análisis de los efectos de las reformas estructurales e institucionales y la formulación y aplicación de políticas públicas de combate a la pobreza e inequidad. El abordaje incluye la evaluación de políticas públicas y su impacto en el bienestar económico y social; asimismo, este tema incluye la revisión y actualización crítica de los abordajes teóricos y metodológicos que se utilizan para definir y medir la pobreza y la inequidad en Honduras. Incluye aspectos como:

- Determinantes de la pobreza y la inequidad.
- Nuevas propuestas metodológicas de medición de la pobreza y la inequidad.
- Políticas públicas de combate a la pobreza y la inequidad (evaluación de impacto).
- Riqueza cultural y natural versus pobreza e inequidad territorial.
- Servicios básicos, pobreza e inequidad.
- Pobreza, inequidad y costo social de la ineficacia y corrupción pública.
- Grupos vulnerables, pobreza e inequidad.

Línea Estratégica: Ambiente, Biodiversidad y Desarrollo

Esta línea presta atención a las investigaciones sobre la presión demográfica sobre el ambiente y biodiversidad, enfatizando en su sostenibilidad. Desde la academia se genera conocimiento científico en cuanto a la valoración del crecimiento poblacional sobre el ambiente y biodiversidad, porque tiene repercusiones directas sobre las condiciones y la calidad de vida, la salud, la seguridad alimentaria y la situación económica.

Uno de los temas abordados por las Conferencias de las Naciones Unidas sobre el Medio Ambiente y el Desarrollo (Río de Janeiro, 1992) y la de

Población (El Cairo, 1994) es el de las relaciones sinérgicas entre la población, el medio ambiente y el proceso de desarrollo. Ambas conferencias enfatizaron el concepto de desarrollo sostenible, el cual implica “la satisfacción de las necesidades y mejorar la calidad de vida de las generaciones futuras”. La Demografía proporciona elementos conceptuales y metodológicos para un adecuado entendimiento de tan complejas interrelaciones, así como para elaborar acciones tendientes a lograr un equilibrio entre ellas.

Temas prioritarios:

- Seguridad alimentaria y nutricional.
- Crecimiento poblacional y ambiente.
- Cambio Climático y vulnerabilidad.

Enfoque de Género

La Cuarta Conferencia Mundial sobre la Mujer (Beijing, 1995), retomó la discusión planteada por la Conferencia de Población y reafirmó los conceptos de equidad e igualdad de género y de empoderamiento de la mujer y sus interrelaciones con las variables demográficas. La Demografía facilita una mejor comprensión de la forma en la que las desigualdades de género están asociadas, por ejemplo, con patrones de alta fecundidad. Igualmente, explica las razones de la asociación existente entre el descenso de la mortalidad y de la fecundidad y mejoría del nivel educativo de las mujeres.



FORMA DE INTERVENCIÓN

Por medio de la asistencia directa a las organizaciones, acercamientos para escuchar, identificación de necesidades de acompañamiento, diseño de propuestas de intervención, acciones de campo con el equipo multidisciplinario de la Maestría en Demografía y Desarrollo.

Una vez identificadas las necesidades de las instituciones se podrá intervenir por medio del Talento Humano multidisciplinario de la maestría que lo integran diferentes especialistas y/o por la disposición de los estudiantes de maestría o pregrado bajo la dirección del personal técnico. Esto es posible por medio de las alianzas internas con los demás programas de la UNAH .

A su vez se cuenta con la posibilidad de de movilidad de expertos internacionales en temas demográficos y de desarrollo.

Se interviene por medio de:

- Investigación científica.
- Construcción del conocimiento.
- Sistematización de las experiencias.
- Formación y capacitación.
- Acompañamiento a procesos de desarrollo.
- Ejecución de proyectos.
- Análisis de la realidad.
- Evaluación de procesos.
- Divulgación del conocimiento.



MANDATO DE VINCULACIÓN⁵

La Universidad Nacional Autónoma de Honduras tiene un mandato constitucional de contribuir al estudio de los problemas nacionales. El papel de la Universidad no sólo se circunscribe a lo académico, sino que debe ir más allá; coadyuvar a la búsqueda y solución de las diferentes problemáticas que aquejan a la nación. En su Ley Orgánica establece el rol de vinculación Universidad - Sociedad, fomentar la vinculación de la UNAH con las fuerzas productivas, laborales, empresariales, así como con las demás que integran la sociedad hondureña. Contribuir a la transformación de la sociedad hondureña y al desarrollo sostenible de Honduras.

Entre otras funciones la UNAH busca generar y desarrollar la ciencia, la tecnología y las humanidades, por medio del estudio de los problemas nacionales, regionales, mundiales y su solución; y participar, por medio de sus programas y proyectos, en el desarrollo cultural, científico, tecnológico y humanístico de la sociedad hondureña.

Por otra parte, las Normas Académicas establecen que en el proceso de vinculación de la Universidad con la sociedad, una de las funciones esenciales del quehacer académico de la UNAH, es el conjunto de acciones y procesos ejecutados por las unidades universitarias, junto a sectores externos a la Universidad, orientados a resolver problemas y ejecutar programas y proyectos que tengan impacto positivo en la nación o en la esfera global; además, un proceso transparente, sistémico, sistematizado, pertinente, eficiente, eficaz, coordinado que conlleva a procesos de desarrollo local, regional, nacional o institucional y está articulada a los sistemas de rendición de cuentas de la UNAH.

La vinculación de la universidad con la sociedad se desarrollará mediante programas y proyectos que serán ejecutados por las unidades académicas. Estos podrán desarrollarse en cualquiera de las siguientes áreas: educación no formal, desarrollo local, territorial y regional, voluntariado y otras áreas que demande la sociedad. Los procesos de vinculación Universidad-Sociedad se ejecutan por medio de las siguientes modalidades: formación y capacitación, asistencia técnica, asistencia profesional o directa acorde al campo del conocimiento, etc.

En ese sentido, la Maestría en Demografía y Desarrollo es una Unidad Académica responsable y con la expertiz en la visibilización y análisis de la problemática y temática que gira en torno a la demografía y el desarrollo, ha venido asesorando y acompañando en el tema demográfico y de desarrollo a gobiernos municipales, cumpliendo de esta manera con el mandato que la UNAH tiene. Cabe mencionar que la Maestría en Demografía y Desarrollo logró la acreditación a nivel de la Región de Centro América por la Agencia Centroamericana de Acreditación de Posgrado (ACAP) en el año 2013. Para 2018 la MDD se sometió nuevamente a un proceso de evaluación con el mismo ente aprobándolo exitosamente y obteniendo la acreditación en el período 2019-2023. Además, aprobó la evaluación realizada por el Servicio Alemán de Intercambio Académico (DAAD) en dos períodos consecutivos, lo que valió para la movilización de estudiantes de países centroamericanos a la UNAH para cursar estudios de posgrado en Demografía y Desarrollo.

⁵ Universidad Nacional Autónoma de Honduras. Disposiciones comunes de leyes y reglamentos de la UNAH sobre el quehacer académico de vinculación con la sociedad. <https://sg.unah.edu.hn/documentos-de-interes/normativa-de-la-unah/>



OBJETIVOS DEL PROGRAMA DE MAESTRÍA

- a) Formar talento humano capacitado para comprender y analizar la dinámica demográfica y su impacto económico, social y cultural, por medio de un conocimiento amplio del análisis demográfico y los aspectos interdisciplinarios de los estudios de población.
- b) Formar profesionales, expertos en Demografía y Desarrollo, que técnicamente participen en el diseño de políticas y asesoren en la ejecución de programas en el área de la dinámica demográfica.
- c) Capacitar a los y las estudiantes en la comprensión de la dinámica demográfica y análisis de los problemas derivados de la interacción entre factores demográficos en las áreas de salud, trabajo, familia, educación y medio ambiente.
- d) Construir alianzas estratégicas para el desarrollo, con la sociedad y el Estado, y en el marco de dicha alianza estratégica proponer y participar de iniciativas, planes, programas y proyectos relevantes, gubernamentales, de sociedad civil, empresariales, de los sectores productivos y de la cooperación internacional, en áreas económicas, sociales, políticas, culturales y ambientales, que impulsen el avance democrático y el desarrollo centrado en el ser humano y en la sostenibilidad⁶.



COBERTURA GEOGRÁFICA

El programa de la Maestría en Demografía y Desarrollo tiene su sede principal en Ciudad Universitaria de la UNAH en Tegucigalpa, M.D.C., Francisco Morazán. No obstante, la UNAH tiene presencia a nivel nacional por medio de los

Centros Regionales en Copán, Comayagua, San Pedro Sula, La Ceiba, Olanchito, Juticalpa y Danlí. Además, las labores de vinculación se pueden realizar a nivel de las 298 municipalidades en todo el país.

⁶ UNAH 2008. Reglamento del Sistema de Vinculación Universidad Sociedad. Diario Oficial La Gaceta No. 31687 16 de agosto 2008.

EXPERIENCIA EN FORMACIÓN DE PROFESIONALES EN DEMOGRAFÍA

Entre el 2003-2021 la Maestría en Demografía y Desarrollo ha ofrecido a la sociedad hondureña y a las instituciones públicas y privadas 68 profesionales a nivel de posgrado en Demografía y Desarrollo, cumpliendo de esta forma con el mandato institucional.

Experiencia en investigación y publicaciones realizadas:

Tesis	Año de graduación
La maternidad adolescente en Honduras. Un estudio comparativo	2003
Los registros civiles en Honduras una propuesta de mejoramiento.	2003
Inserción de la mujer en el mercado laboral, nivel de fecundidad y nivel educativo.	2003
Los determinantes socioeconómicos de la mortalidad en Honduras 1957-1983.	2003
Mortalidad en la niñez en 16 municipios del corredor turístico centro sur de Honduras.	2004
Caracterización de la fuerza laboral de 16 municipios del corredor turístico centro sur de Honduras.	2004
El proceso de envejecimiento demográfico en Honduras, características sociodemográficas de la población adulta mayor de los municipios del corredor turístico centro sur de Honduras.	2004
Diagnóstico condiciones de la vivienda y servicios básicos en los municipios del corredor turístico centro sur de Honduras.	2005
Diferenciales socioeconómicos de la fecundidad en los municipios del corredor turístico centro sur de Honduras.	2005
Características y tendencias educativas de la población en 16 municipios del corredor turístico centro sur de Honduras.	2005
Metodología sencilla para la estimación de poblaciones de áreas menores.	2006
Transición de la Mortalidad en Honduras: de las Causas de muerte ambientales a las causas de muerte por el desarrollo, entre los años 1986 y 2003	2007

Tesis	Año de graduación
Factores sociodemográficos asociados con el embarazo en la adolescencia, en los departamentos de Copán, Lempira y Ocotepeque para el año 2001	2009
Factores sociodemográficos que inciden en la Mortalidad de Niñas y Niños de 5 años en los departamentos de Copán, Lempira y Ocotepeque	2011
Factores sociodemográficos que condicionan la empleabilidad y la inserción ocupacional de la fuerza de trabajo en los(as) jóvenes de 12 a 30 años en Honduras (2006-2010)	2012
El Desarrollo de las Políticas Reformistas Liberales de Marco A. Soto y su Influencia en la Estructura de la Población 1876-1887	2014
Estimación de los Retornos a la Educación en Honduras, 2002-2011	2015
Caracterización Sociodemográfica de los/as Hondureños/as Inmigrados/as en España. 2002-2011	2015
Factores asociados a la vulnerabilidad sociodemográfica en el adulto mayor en Honduras 2001, 2005 y 2010.	2015
Situación Sociodemográfica de los Hogares con Jefatura Femenina en Honduras, 2013	2015
Determinantes Sociodemográficos de la Cohabitación y el Matrimonio en la Población Joven de 18 a 29 años de Honduras, 2005-2006 y 2011-2012	2015
Trabajo Infantil en Guatemala y su relación con factores sociodemográficos, 2006, 2011.	2015
Características sociodemográficas de las mujeres migrantes hondureñas en Estados Unidos de América, 2001-2013	2016
Cambios demográficos y su impacto en las demandas educativas en Honduras. Período 2006 y 2011	2016
Condiciones de vida de los inmigrantes al Distrito Central, Honduras, año 2013	2016
Características socioeconómicas y demográficas del embarazo adolescente en Honduras, Periodo 2005-2008, 2011-2012	2016
Características sociodemográficas de los hogares guatemaltecos y su relación con la incidencia de mortalidad por homicidio, 2006-2011	2016
Vulnerabilidad de la población del departamento de Choluteca ante efectos del cambio climático. 1988, 2001 y 2013	2016
Migración Interna y Mercado Laboral en San Pedro Sula, Cortés, 2006 y 2013	2016
Caracterización de la protección social y sus relaciones demográficas y socioeconómicas de Honduras 2001-2012	2017
Pertinencia de la Oferta y Demanda de Educación Superior desde una visión sociodemográfica: UNAH-CURLA, departamento de Atlántida	2017
Factores demográficos y socioeconómicos de la nupcialidad temprana entre jóvenes de 12 a 18 años en Honduras: 2001- 2005 y 2010	2017
Inserción ocupacional de las mujeres adultas mayores en el mercado laboral de Honduras 2003-2013	2017

Tesis	Año de graduación
Situación de las personas con discapacidad en el departamento de Santa Bárbara, en el año 2013	2017
Caracterización sociodemográfica de la población muerta por homicidio en Honduras (2009-2013) y su impacto en años de vida potencialmente perdidos en jóvenes entre 15 y 32 años	2017
Vulnerabilidad de la población adulta mayor asociada a la previsión social en Honduras. 2006 y 2013	2017
Déficit habitacional en el Distrito Central, año 2013	2017
Factores sociodemograficos asociados con la nupcialidad de la poblacion femenina hondureña en edad fértil, periodo 2011-2012	2017
Segregación ocupacional femenina en el mercado laboral de Honduras. 2001, 2005, 2010	2017
Caracterización del trabajo doméstico remunerado, Distrito Central 2001-2010	2018
Inclusión Social de las personas con discapacidad en el Distrito Central, año censal 2013	2018
Análisis de los factores de riesgo biológico y conductual en los pacientes con VIH/SIDA tratados en el Centro de Atención Integral de Tegucigalpa en el Instituto Hondureño de Seguridad Social (2012-2013)	2018
Impactos de los cambios demográficos en los bosques y áreas protegidas de la Región de Desarrollo N° 12 de Honduras	2018
Determinantes socioeconómicos relacionados con la desnutrición infantil en la población indígena y afro hondureña	2018
Mortalidad por homicidio: Caso de San Pedro Sula 2008-2013	2018
La dinámica demográfica y el impacto del bono demográfico de la Región del Valle de Sula	2018
Evaluación del Impacto del Sistema de Información Sociodemográfico en la Planificación y la Gestión de la Municipalidad de San Pedro Sula, Cortes, Honduras	2008
Modelo de Asignación Presupuestaria para el Funcionamiento del Hospital Escuela de acuerdo a su perfil epidemiológico	2009
Factores sociodemográficos relacionados con el acceso a la justicia de la mujer víctima de violencia doméstica en Honduras, año 2012	2015
Trabajo Infantil en Guatemala y su relación con factores sociodemográficos, 2006, 2011.	2015
Cambios demográficos y su impacto en las demandas educativas en Honduras. Período 2006 y 2011.	2016
Condiciones de vida de los inmigrantes al Distrito Central, Honduras, año 2013.	2016
Características socioeconómicas y demográficas del embarazo adolescente en Honduras, Periodo 2005-2008, 2011-2012.	2016
Características sociodemográficas de los hogares guatemaltecos y su relación con la incidencia de mortalidad por homicidio, 2006-2011.	2016
Vulnerabilidad de la población del departamento de Choluteca ante efectos del cambio climático. 1988, 2001 y 2013.	2016

Tesis	Año de graduación
Vulnerabilidad de la población adulta mayor asociada a la previsión social en Honduras. 2006 y 2013.	2017
Déficit habitacional en el Distrito Central, año 2013.	2017
Factores sociodemográficos asociados con la nupcialidad de la población femenina hondureña en edad fértil, periodo 2011-2012.	2017
Segregación ocupacional femenina en el mercado laboral de Honduras. 2001, 2005, 2010.	2017
Impactos de los cambios demográficos en los bosques y áreas protegidas de la Región de Desarrollo N° 12 de Honduras.	2018
Determinantes socioeconómicos relacionados con la desnutrición infantil en la población indígena y afro hondureña.	2018
Migración Interna y Mercado Laboral en San Pedro Sula, Cortés, 2006 y 2013.	2016
Mortalidad por homicidio: Caso de San Pedro Sula 2008-2013.	2018
La dinámica demográfica y el impacto del bono demográfico de la Región del Valle de Sula.	2018
Vulnerabilidad Sociodemográfica de los Hogares Monoparentales en Nicaragua.	2018
Migración Interna y Proceso de Urbanización en la Ciudad de El Progreso, Yoro, Años Censales 1988, 2001, y 2013.	2018
La Información Sociodemográfica en la Planificación del Desarrollo Local de Puerto Cortes 1988-2017.	2018
Determinantes Próximos de la Fecundidad Adolescente en Honduras Período 2011-2012.	2018
Determinantes de la Participación Femenina en el Mercado Laboral de Honduras, Años 2011 y 2015.	2018
Accesibilidad e inclusión de los pueblos originarios y afrodescendientes a la educación superior (UNAH) en el período 2011-2015”.	2019
Estado-dinámica demográfica y el impacto de los desastres naturales en las zonas de alto riesgo del Municipio del Distrito Central.	2019
Factores que intervienen en la mortalidad por eventos de tránsito y años potencialmente de vida perdidos en honduras, período 2011-2015.	2019
Segregación Laboral de las Mujeres en el Mercado Laboral de Distrito Central, Año 2013.	2018
Nivel de Conocimientos, Creencias y Actitudes de las y los Jóvenes de 15 a 24 Años Sobre la Transmisión del VIH-SIDA en Honduras en el 2011-2012.	2018
Capital social y seguridad personal en comunidades del Municipio de Choloma.	2019
Estudio Prospectivo: Cobertura Educativa, Trayectorias Escolares y Demanda de Aulas, Honduras 2013-2027.	2019
Caracterización Sociodemográfica y Tendencias Educativas del grupo NGABE BUGLE de Panamá, 2000 y 2010.	2019
Características Sociodemográficas de las Ciudades Pequeñas en Honduras : Principales Desafíos en el Contexto del Proceso de Urbanización, Años Censales 1988, 2010 y 2013.	2020

Tesis	Año de graduación
Determinantes sociodemográficos de la mortalidad infantil en Honduras, 2011 - 2012.	2021
Riesgos laborales por uso de plaguicidas que enfrenta la población involucrada en cultivos hortícolas en el municipio de Orica, F.M. Honduras. Año 2019.	2021
Perfil Motivacional y Gestión del Programa de Voluntariado de la Universidad Nacional Autónoma de Honduras, Ciudad Universitaria (2015-2020).	2021
Cambios poblacionales y características sociodemográficas de la población adulta mayor rural de Honduras, periodo intercensal 1988, 2001 y 2013.	2021



EXPERIENCIA EN MANEJO DE RECURSOS FINANCIEROS

PROYECTOS

Manejo del presupuesto anual de la Maestría Fondos propios.

Manejo del presupuesto Anual del Observatorio Demográfico Universitario. Tesoro Nacional.

Manejo del convenio con el Fondo de Población de las Naciones Unidas UNFPA. Fondos Externos de la Cooperación.

Programa Regional de Becas para estudiantes del Servicio Alemán de Intercambio Académico (DAAD).

Proyectos de Investigación de la Facultad Latinoamericana de Ciencias Sociales (FLACSO).

Sistema de Indicadores Sociodemográficos SISDE.

Proyecto “Elaboración del plan municipal de ordenamiento territorial (PMOT) y Plan Maestro de Desarrollo Urbano (PMDU) con enfoque en Adaptación al Cambio Climático (ACC) y Gestión Integral de Riesgo a Desastres (GIRD) para el Municipio del Distrito Central” coordinado por la Dirección de Ordenamiento Territorial (DOT).

Programa de becas Fundación Konrad Adenauer / Honduras Cooperación Europea e Internacional.

INICIATIVAS DE PROYECTOS

Proyecto de USAID Honduras. MESCLA 2.0. Actividad de apoyo, seguimiento y evaluación para la colaboración, el aprendizaje y la adaptación (en licitación), junto con Overseas Strategic Consulting, Ltd. (OSC).

Alianza de Investigación Académica en Centroamérica (CARA) con el objetivo de establecer alianzas de investigación y fortalecer los lazos de cooperación entre universidades públicas y privadas de la región.

PUBLICACIONES CIENTÍFICAS REALIZADAS AÑOS 2015-2021

Publicación	No. Volúmenes	Artículos publicados
Revista Población y Desarrollo: Argonautas y Caminantes	17 2021	Migraciones internacionales, familias y género.
		Procesos de deportación de haitianos en Estados Unidos y República Dominicana.
		Políticas Migratorias en un Contexto de Globalización: el caso de México y Estados Unidos.
		Cultura de paz y manejo del estrés a través de la Estimulación Neural
		Acompañamiento post trauma: la violencia en El Salvador desde la perspectiva de sus víctimas
		Determinantes sociales y su impacto sobre la salud de los trabajadores centroamericanos durante la última década.
		Los círculos de amigas y compañeras: una alternativa frente a la territorialidad de la pobreza, Caso mujeres de comunidades de Langué, Valle, Honduras.
		Diversificación productiva y mercados de trabajo en una zona rural del Estado de México.
		Las estrategias familiares ante la disminución de remesas internacionales en tres zonas del estado de Hidalgo.
		Capital social y seguridad personal en comunidades del municipio de Choloma, Cortés.
Narrativas, memorias e imaginarios de la violencia en el Barrio Hilario Sánchez, Managua - Nicaragua: Apuntes etnográficos desde el origen del conflicto.		
Revista Población y Desarrollo: Argonautas y Caminantes	16 20	Las nuevas centralidades gubernamentales de construcción de ciudad: caso de la Zona Metropolitana 23, Jalisco, México
		Nuevos patrones de migración centroamericana a Estados Unidos: La caravana en Piedras Negras, Coahuila, México, 2019
		Modelos económicos: su influencia en la geografía del desarrollo hondureño
		En la búsqueda del tío: los haitianos en Estados Unidos de América
		Condiciones de vida de pobladores de la colonia El Rodeo, sector N° 2, municipio de El Paraíso, departamento de El Paraíso, Honduras
		Trayectoria desigual de la escuela al trabajo de los jóvenes en ciudad de Buenos Aires
		Determinantes sociodemográficos de la participación femenina en el mercado laboral de Honduras, años 2011 y 2015
		Aspectos relacionados a la educación sexual y reproductiva de las jóvenes migrantes de Baja California, México

Publicación	Volumen/años	Artículos publicados
Revista Población y Desarrollo: Argonautas y Caminantes	15 2019	Sobre la Pobreza en el Centro Occidente de México
		Inmigración y colonización en Honduras durante la Reforma Liberal, 1876-1891
		Saqueos: episodios recurrentes de la sociedad argentina, período 1930-2013
		Índice de vulnerabilidad ante efectos del cambio climático: Choluteca, Honduras
		Algunas consideraciones sobre la caravana migrante centroamericana en Piedras Negras, Coahuila
		Las mujeres y el envejecimiento de la población total y activa de la Ciudad de Buenos Aires
		Determinantes próximos de la fecundidad adolescente en Honduras período 2011-2012
		Migraciones: entre muros y derechos humanos. Las actuales políticas migratorias de Estados Unidos y de Europa
		Haití: la "invasión" a República Dominicana
Revista Población y Desarrollo: Argonautas y Caminantes	14 2018	El aporte de la comunidad paraguaya a la ciudad de Buenos Aires
		La mortalidad en Danlí - El Paraíso entre 1901 y 1912 con base en los registros de defunciones de la Parroquia Inmaculada Concepción
		La segregación laboral vertical y horizontal. Elementos estructurales del mercado laboral hondureño: 2001, 2005 y 2010
		Movimientos migratorios internos del Distrito Central y San Pedro Sula en Honduras, 1988-2013
		Tipología y clasificación de los hogares hondureños, periodo 2001 y 2017
		Incidencia del hijo deseado inmediato por hombres hondureños, según factores sociodemográficos y culturales. 2011-2012
Revista Población y Desarrollo: Argonautas y Caminantes	13 2017	Migración interna y mercado laboral en San Pedro Sula, Cortés, período 2006 y 2013.
		Bienestar subjetivo y su relación con el ingreso económico absoluto, el bienestar objetivo y la condición laboral, en habitantes del municipio de Tatumbla, Francisco Morazán 2016
		Eficiencia educativa en Honduras, años 2006 y 2011.
		Adolescencia y aborto en Cuba. Percepciones de adolescentes y actores sociales.
		Caracterización demográfica de jóvenes muertos por homicidios en Honduras, periodo 2009-2013.
		La violencia en países del Triángulo Norte de Centroamérica (TNCA). Análisis retrospectivo 1999-2015
		Mortalidad proporcional en tres años en el Hospital San Felipe de Tegucigalpa.

Publicación	Volumen/año	Artículos publicados
Revista Población y Desarrollo: Argonautas y Caminantes	12 2016	Los Trabajadores Agrarios Migrantes de Temporada hacia el Valle Medio del Río Negro, en la Patagonia Argentina.
		Migración del Triángulo Norte de Centroamérica a los Estados Unidos de América.
		2015: Auge Laboral en la Región Metropolitana Guadalajara.
		Características Sociodemográficas de las Mujeres Migrantes Hondureñas en Estados Unidos de América, Período 2001- 2013.
		Años de Vida Potencialmente Perdidos por Cáncer de Mama. Hospital San Felipe de Tegucigalpa, Honduras, 2015.
		Condiciones de Vida de la Población Inmigrante del Distrito Central, Honduras, año 2013.
		Jóvenes Universitarios ante la Formación Profesional y la Precariedad Laboral.
		Centroamericanos en el Sur-Sureste de México. La Construcción de una Región Migratoria
		Métodos Cuantitativos en la Búsqueda de Imaginarios Sociales. Estudio de Caso. Golpe de Estado del 28.06.09 en Honduras
Revista Población y Desarrollo: Argonautas y Caminantes	11 2015	Factores sociodemográficos relacionados con el acceso a la justicia de la mujer víctima de violencia doméstica en Honduras, año 2012.
		La migración retorno de migrantes mexicanos en el siglo XXI
		Mortalidad hospitalaria y años de vida potencialmente perdidos en el Hospital San Felipe, año 2014
		Crisis laboral en la región metropolitana Guadalajara
		Situación sociodemográfica de las jefaturas de hogar femenina en Honduras.
		Relaciones de desigualdad de la mujer en Honduras.
		Fragmentación y segregación urbana en el DC .
		Una demografía sentida, una nueva mirada en el sentir de los pueblos

La Revista se encuentra indexada en las siguientes plataformas de contenidos científicos y académicos:

LATINDEX: Directorio y Catálogo 2.0 <https://www.latindex.org/latindex/ficha?folio=21270>

CAMJOL: <https://www.lamjol.info/index.php/PDAC>

AmeliCA: <http://portal.amelica.org/revista.oa?id=462&numero=2034>

REDIB: https://redib.org/Record/oai_revista6362-poblaci%C3%B3n-y-desarrollo-argonautas-y-caminantes

ROAD: <https://portal.issn.org/resource/ISSN/2709-8826>

CROSSREF: <https://www.crossref.org/>

Publicación	Volumen / año	Título de la publicación
Demomujer	11 2021	Pobreza energética: un obstáculo para el desarrollo humano de las mujeres en el área rural de Honduras, 2019.
	10 2020	Empleo Informal Femenino en el Municipio del Distrito Central 2017.
	9 2019	Trabajo Doméstico Remunerado en el Distrito Central, 2018-2019.
	8 2018	Honduras: Causalidades de la migración internacional. Marco conceptual básico.
	7 2018	Factores asociados al incremento de jóvenes que Ni estudian Ni trabajan (NINIS).
	6 2017	Embarazo en adolescentes como consecuencia del acoso sexual.
	5 2016	Envejecimiento demográfico en Honduras desigualdades y retos para la población adulta mayor.
	4 2015	Acoso sexual en Ciudad Universitaria
Estudio Análisis de Situación Poblacional de Honduras 2014	2016	Estudio "Análisis de Situación Poblacional"
Atlas Sociodemográfico y de las Desigualdades Territoriales en Educación	2017	Atlas Sociodemográfico y de las Desigualdades Territoriales en Educación.



¿QUÉ COMPETENCIAS TENEMOS?

Somos un Programa de Posgrado de la Universidad Nacional Autónoma de Honduras, líder a nivel nacional y centroamericano en la formación, investigación, vinculación y promoción de los estudios de Población y Desarrollo que da respuesta a los desafíos presentes y futuros de la región. Somos un programa que aprende de la experiencia a través de la sistematización permanente de las lecciones aprendidas en una intervención.

Colaboramos en la planificación y evaluación de políticas públicas de población con el objetivo de mejorar la salud integral de una comunidad y su entorno demográfico. Somos capaces de

comprender e interrelacionar todos los factores que influyen en el crecimiento y la distribución de la población en el mundo, de igual manera nos proponemos asimilar la relación entre población, recursos naturales y medio ambiente. Podemos elaborar, analizar e interpretar mapas de distribución de la población y pirámides de población, elaborar e interpretar tasas e índices sociodemográficos. Hemos desarrollado las capacidades para identificar proyectos de desarrollo como alternativa a resultados de investigaciones realizadas y plantear temas de investigación aplicada a la solución de problemas de la población en diferentes contextos geográficos.



¿QUÉ CONOCIMIENTOS TÉCNICOS POSEEMOS?

El equipo técnico que conforma el talento humano de la Maestría en Demografía y Desarrollo tiene fuertes conocimientos en métodos y técnicas de investigación cuantitativa y cualitativa, manejo de estadísticas descriptivas e inferenciales, análisis multivariado utilizando software de última generación, manejo de técnicas de muestreo probabilístico y no probabilístico.

Además posee amplio conocimiento especializado de Sistemas de Información Geográfica aplicados a las Ciencias Sociales, específicamente en demografía (Geodemografía), lo cual le permite utilizar esta herramienta para elaborar de todo tipo de mapas temáticos de indicadores sociodemográficos, mediante la elaboración de bases de datos espaciales, lo que contribuye con

la Planificación Estratégica Territorial urbana y rural e identificación, formulación y evaluación de proyectos de desarrollo territorial con enfoque de marco lógico.

Contamos con la capacidad para diseñar todo tipo de encuestas y levantamientos de datos con aplicaciones informáticas automatizadas y manejo de datos en tiempo real. Tenemos la capacidad de analizar la población con relación al desarrollo agrícola, la seguridad alimentaria y población, cambio climático y demografía, la salud pública y la población y la gestión de riesgos ambientales e impacto en la población. Poseemos amplio conocimiento y experiencia en formulación de políticas públicas de población a nivel nacional y municipal.

¿QUÉ PODEMOS HACER COMO PROGRAMA DE MAESTRÍA?

- Administrar estadísticas vitales, estamos en la capacidad de generar, procesar variables e indicadores sociodemográficos con base en datos censales de Población y Vivienda, elaboradas por el INE.
- Procesamiento de variables e indicadores sociodemográficos con base en datos de Encuestas de Hogares de Propósitos Múltiples y Encuestas de Demografía y Salud, elaboradas por el INE.
- Levantamiento de encuestas, líneas de base con herramientas digitales para formulación de planes estratégicos a nivel municipal.
- Monitoreo de cumplimiento de indicadores de educación (cobertura y otros). Construcción de geoportales municipales con indicadores sociodemográficos principalmente para el monitoreo de cumplimiento de los ODS.
- Observación de indicadores demográficos desde las plataformas web.
- Diseñar planes para realizar censos demográficos de un territorio. Crear y manejar bases de datos con indicadores demográficos.
- Tenemos experiencia en la realización de análisis de la situación de la población de país y/o territorio, analizar la situación de salud de una comunidad tomando en consideración el estado y la dinámica de la población.
- Describir y analizar el estado de la población (su volumen, distribución geográfica y estructura), sus cambios y sus interrelaciones. Describir y analizar las variables demográficas (mortalidad, fecundidad, natalidad, migración y movilidad social), sus cambios y sus interrelaciones.
- Evaluar la cobertura y la confiabilidad de las fuentes de datos sociales y demográficos. Generar tablas de vida y aplicar los conceptos de estos a otras áreas o disciplinas.
- Preparar estimaciones y proyecciones del tamaño, distribución geográfica y composición de la población, así como estimaciones indirectas e indicadores de las variables demográficas. Estimar y proyectar, las tendencias futuras de la población y su efecto en el desarrollo socioeconómico.
- Analizar la forma en que la estructura social de diversas áreas geográficas y sus transformaciones afectan los procesos de fecundidad, mortalidad y los movimientos migratorios.
- Explicar la interrelación entre las variables demográficas y económicas dentro del contexto del desarrollo económico de un área geográfica específica.
- Explicar el efecto de estado y la dinámica poblacional en la estructura de salud y socioeconómica de un área geográfica específica.
- Elaborar líneas de base ya sea para conocer la situación de indicadores de resultados, de proceso o de impacto de un proyecto de desarrollo o para elaborar planes estratégicos institucionales.
- Diseñar estudios sobre migración interna e internacional.
- Ofrecer talleres de capacitación en indicadores sociodemográficos a técnicos que trabajan en temas de planificación. Asesorar a programas sociales específicamente en la focalización de las acciones de intervención de los programas ligados al tema.