



7 diferenciales socioeconómicos de la fecundidad en municipios del corredor turístico centro-sur

MSC. DAVID ALEXANDER FIGUEROA TORUÑO

PRESENTACIÓN

Casi todos los especialistas en investigación demográfica exponen que el estudio de la fecundidad es sumamente complejo debido a la influencia que ejerce esta en las estructuras y dinámicas de las poblaciones y su estrecha vinculación con factores económicos, políticos, sociales y biológicos, es un proceso que puede ocurrir más de una vez en donde el número de hijos tenidos por una mujer y su espaciamiento se relacionan entre sí, también se da lo contrario donde hay espacios en el tiempo donde las mujeres no son fecundas ya sea por causas naturales relacionadas con su organismo imposibilitándoles concebir un hijo, o por decisiones personales donde este proceso de infertilidad puede ser parcial o definitivo.

En Honduras el tema de fecundidad ha sido abordado de manera sucinta a pesar de su importancia, es por eso que se decidió investigar el mismo, incorporándole innovaciones como la desagregación del estudio a nivel municipal estimando las diferentes tasas y proyecciones al año 2015, también el abordaje analítico descriptivo sobre la relación determinante de este proceso con algunos diferenciales claramente identificados de acuerdo con algunas características sociales o económicas de la mujeres en edad fértil, tal como la zona de residencia, nivel de escolaridad, estado conyugal y población económicamente activa e inactiva.

FECUNDIDAD CONTEXTO NACIONAL

En Honduras se presentaron tasas de fecundidad elevadas principalmente en el periodo 1960-1969 donde se observó una tasa global de fecundidad de aproximadamente 7 hijos(as) por mujer, sin embargo, a partir de la década de 1970 la tendencia a la reducción de dicha tasa es evidente (Villanueva, 1997 : 37).

Según proyecciones del UNFPA 2005 :108-109, Honduras alcanzó una tasa global de fecundidad de 3.72 hijos(as) por mujer en el año 2005, colocándola en el sexto lugar de los países con altas tasas de América Latina, siendo superado solamente por Guatemala 4.41, Haití 3.98, Bolivia 3.92, Paraguay 3.84 y Nicaragua 3.82. Hacia el año 2050 según proyecciones se estima que esta tasa será para Honduras de 2.1 (Banguero, 2000 :44).

FECUNDIDAD EN MUNICIPIOS DEL CORREDOR TURÍSTICO CENTRO-SUR

Se aborda en conjunto la situación de la fecundidad en los dieciséis municipios del Corredor Turístico Centro-Sur, recalando entre otros aspectos los siguientes: tasas, proyecciones, fecundidad adolescente y diferenciales de la fecundidad.

Tabla No.1. Honduras: Datos Demográficos y Tasas de Fecundidad, 2004

Población de Honduras	7,028,389
Mujeres de 15-49 años	1,482,380
Nacimientos	220.04
*Tasa Bruta de Natalidad (T.B.N.)	31.3
*Tasa de Fecundidad General (T.F.G.)	148.3
*Tasa Global de Fecundidad (T.G.F.)	3.9
*Tasa Bruta de Reproducción (T.B.R.)	1.9

Fuente: INE, Censo de Población y Vivienda 2001, Proyecciones de Población de Honduras 2004.

Nota: *(T.B.N.)= Número de nacidos vivos por cada mil habitantes en un determinado año.

*(T.F.G.)= Número de nacidos vivos por mil mujeres con edades comprendidas entre los 15 y 49 años en un año determinado.

*(T.G.F.)= Promedio de niños(as) que nacerían vivos durante la vida de una mujer o grupos de mujeres si no murieran y si todos sus años de reproducción transcurrieran conforme a las tasas de fecundidad por edad en un año determinado.

*(T.B.R.)= Promedio de niñas que nacerían vivas durante la vida de una mujer o grupos de mujeres si no murieran y si todos sus años de reproducción transcurrieran conforme a las tasas de fecundidad por edad en un año determinado.

TASA BRUTA DE NATALIDAD (TBN) Y TASA BRUTA DE REPRODUCCIÓN (TBR)

Como se observa en la tabla No.2, la mayor Tasa Bruta de Natalidad (TBN) la presenta el municipio de El Triunfo con 33.7 nacidos vivos por mil habitantes (siendo igual que la tasa nacional) seguido por Namasigue con 32.5 por mil.

Mientras que las menores Tasas Brutas de Natalidad las muestran los municipios de San Buenaventura y San Antonio de Flores con 17 y 20.9 nacidos vivos por mil habitantes respectivamente.

De los dieciséis municipios sólo San Buenaventura se encuentra según los criterios de clasificación en categoría baja, por tener una Tasa Bruta de Natalidad menor de 20 por mil, mientras que la mayoría de los municipios están en la categoría media-baja o sea entre 20 y 30 por mil.

Con respecto a la Tasa Bruta de Reproducción (TBR), las mayores tasas se observan en los municipios de El Triunfo, Namasigue y Pespire con 2.6, 2.4 y 2.1 hijas por mujer, siendo superior a la tasa nacional que es de 2 hijas por mujer.

Las menores Tasas Brutas de Reproducción las muestran los municipios de San Buenaventura, Santa Lucía y Santa Ana con 1.2, 1.3 y 1.4 hijas por mujer, las cuales están por debajo del nivel de reemplazo que es de 2.1 hijas por mujer, siendo ésta la necesaria para mantener la reproducción y sucesión de una población.

Tabla No.2. Municipios del Corredor Turístico Centro-Sur: Tasa Bruta de Natalidad (TBN) y Tasa Bruta de Reproducción (TBR), 2001

Municipios	TBN	TBR
Choluteca	28	1.7
El Triunfo	33.7	2.6
Marcovia	29.6	1.9
Namasigue	32.5	2.4
Pespire	26.6	2.1
San Antonio de Flores	20.9	1.6
La Venta	24.6	2
Ojojona	24.6	2
Sabanagrande	23.3	1.7
San Buenaventura	17	1.2
Santa Ana	24.1	1.4
Santa Lucía	23.3	1.3
Valle de Ángeles	30.3	1.9
Nacaome	26.8	1.9
Goascorán	23	1.7
San Lorenzo	28.2	1.7

Fuente: Elaboración propia, en base al Censo de Población y Vivienda, INE 2001.

El sexo femenino es el único que puede producir un nacimiento, siendo dicha tasa de suma importancia ya indica el número promedio de hijas que tendría una mujer y con ello visualizar si países, departamentos, regiones, municipios tienen altas o bajas perspectivas reproductivas.

TASA GLOBAL DE FECUNDIDAD (TGF) POR ZONA DE RESIDENCIA

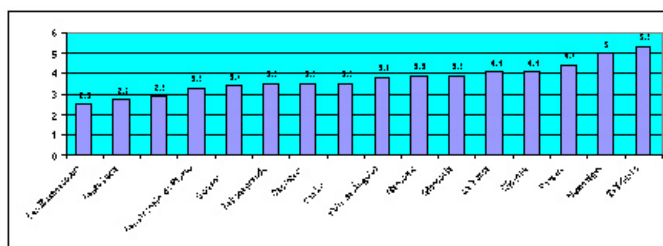
La zona de residencia, es el lugar geográfico ya sea urbano o rural donde la persona en este caso la mujer, además de residir en forma permanente, desarrolla generalmente sus actividades familiares sociales y económicas.

La zona de residencia es otro determinante diferencial de la fecundidad y ha sido comprobada su relación en diferentes estudios realizados a nivel mundial, ya que según el lugar en donde residan las mujeres se observan diferencias marcadas en el número de hijos que tienen.

Aproximadamente desde el siglo XVII fue señalada más alta la fecundidad en la población rural, lo cual tiene vigencia hasta nuestro tiempo. Estas diferencias se deben principalmente a que las zonas urbanas se caracterizan por un mejor acceso a la educación, al empleo, a los servicios de salud y a la información acerca de los métodos anticonceptivos que las zonas rurales; por consiguiente presentan menores niveles de fecundidad (Elizaga, 1979, Citado por Villanueva, 1997 :16).

Las mayores Tasas Globales de Fecundidad (TGF) de los municipios del Corredor Turístico Centro-Sur, se observan en El Triunfo, Namasigue y Pespire con 5.3, 5.0 y 4.4 hijos(as) por mujer, siendo superior a la tasa nacional que es de 4.2. Mientras que las menores tasas globales las presentan los municipios de San Buenaventura, Santa Lucía y Santa Ana con 2.5, 2.7 y 2.9 hijos(as) por mujer.

Gráfico No. 1. Municipios del Corredor Turístico Centro-Sur: Tasa Global de Fecundidad (T.G.F.), 2001



Fuente: Elaboración propia, en base al Censo de Población y Vivienda, INE 2001.

Con respecto a las tasas globales por zona de residencia, tabla No.3, en todos los municipios las mujeres del área rural muestran mayor número de hijos(as) en comparación a las urbanas. La mayor tasa se encuentra en la zona rural en el municipio de El Triunfo con 5.7 hijos(as) por mujer y la menor se presenta en las mujeres urbanas del municipio de Sabanagrande con 2.4 hijos(as)

Es de hacer notar que según el Censo de Población y Vivienda 2001, se consideran rurales a todos los municipios que no reúnen los requisitos para considerarse urbanos, que generalmente son poblaciones que viven en localidades de 2,000 ó más habitantes.

Tabla No. 3. Municipios del Corredor Turístico Centro-Sur: Tasa Global de Fecundidad (TGF) Urbana/Rural, 2001 y Proyección (TGF) al año 2010

Municipios	TGF total	TGF Urbana	TGF Rural	TGF total 2010
Choluteca	3.5	2.9	4.9	2.8
El Triunfo	5.3	3.8	5.7	4.4
Marcovia	3.9	3.1	4.2	2.9
Namasigue	5	4.2	5.1	3.9
Pespire	4.4	3.5	4.6	3.5
San Antonio de Flores	3.3	*	3.3	2.2
La Venta	4.1	*	4.1	3.2
Ojojona	4.1	3.1	4.7	3
Sabanagrande	3.5	2.4	3.7	2.9
San Buenaventura	2.5	*	2.5	2
Santa Ana	2.9	*	2.9	2.4
Santa Lucía	2.7	2.6	2.8	1.9
Valle de Ángeles	3.8	3.1	4.5	3.1
Nacaome	3.9	3.7	4.4	3
Goascorán	3.4	*	3.4	2.4
San Lorenzo	3.5	3.4	4.2	2.8

Fuente: Elaboración propia, en base al Censo de Población y Vivienda, INE 2001.
* Municipios considerados completamente rurales.

En cuanto a las proyecciones de las Tasas Globales de Fecundidad al 2010, se observa que en todos los municipios del Corredor Turístico Centro-Sur la tendencia es hacia la reducción del promedio de hijos(as) por mujer.

FECUNDIDAD ADOLESCENTE

Uno de los factores determinantes de la alta tasa de fecundidad general y de los embarazos de alto riesgo es la fecundidad adolescente. El embarazo en adolescentes se produce en algunos casos por las condiciones de vida de la familia, al bajo nivel educativo de las adolescentes, a la falta de información objetiva y adecuada a los métodos anticonceptivos, a la prevalencia de mitos, creencias y prejuicios sobre la salud sexual y reproductiva, a la falta de consejería, a la carencia de asistencia efectiva en aspectos de salud sexual reproductiva.

La fecundidad adolescente, es un tema de análisis profundo en el cual se encuentran implícitos una diversidad de factores. En los municipios del corredor turístico centro-sur se encuentran variaciones con respecto a la fecundidad adolescente, principalmente por la zona de residencia. En la tabla No. 4 se muestra una panorámica general de los municipios con respecto a la temática.

Es importante resaltar que en la mayoría de los municipios la fecundidad adolescente es alta, lo cual queda demostrado en el peso relativo elevado con respecto al total de la fecundidad en cada municipio. Debido a lo anterior es urgente que en estos municipios se realicen proyectos, campañas, charlas de planificación familiar dirigidas hacia este grupo poblacional y que estas iniciativas muestren las consecuencias que pueden provocar en la salud y en otros factores socioeconómicos si se inicia a una edad temprana el proceso de fecundidad.

Los municipios que cuentan con un mayor peso de fecundidad adolescente con respecto a la fecundidad total son Santa Ana, San Buenaventura y Marcovia; mientras que los municipios de menor

peso en cuanto a fecundidad adolescente son Ojojona y Pespire.

También es importante analizar las diferencias que se presentan por zona de residencia con respecto a la fecundidad adolescente en los municipios del corredor turístico centro-sur, en los municipios de Choluteca, El Triunfo, Marcovia, Pespire, Ojojona y Sabanagrande predomina un mayor peso relativo de la fecundidad adolescente urbana en comparación con la rural, realizando el análisis con el total de la fecundidad por zona. Por lo que se deduce que las adolescentes urbanas de estos municipios tienen un impacto mayor en la fecundidad total con respecto a las adolescentes rurales.

DIFERENCIALES DE LA FECUNDIDAD

Los determinantes diferenciales socioeconómicos (nivel de instrucción, estado conyugal, zona de residencia, población económicamente activa e inactiva) han influenciado directamente en los cambios de la fecundidad en los municipios del Corredor Turístico Centro Sur.

FECUNDIDAD Y NIVEL DE INSTRUCCIÓN

Hace mucho tiempo que se reconoce la influencia decisiva que ejerce la educación en el comportamiento reproductivo. Según estudios recientes de las Naciones Unidas, la educación de la mujer va unida universalmente a tasas de fecundidad más bajas.

En los países de América Latina se observan las máximas diferencias entre la fecundidad de las mujeres con un mayor y menor nivel de escolaridad que varía entre 3 y 5 hijos por mujer.

Las vías directas e indirectas a través de las cuales la educación de la mujer influye en el comportamiento con respecto a la procreación son cuantiosas. La educación va unida a un retraso a la edad en que se contrae matrimonio, a las preferencias por familias menos numerosas,

aceptación y utilización de los métodos anticonceptivos (Naciones Unidas, 1997 :15). La educación le permite a la mujer elegir opciones e incrementar el control en los procesos de formación de su familia.

En general las mujeres en edad fértil de los dieciséis municipios del Corredor Turístico Centro-Sur, muestran la tendencia que a menor nivel de instrucción mayor es la fecundidad y que a mayor nivel de instrucción menor es la fecundidad.

Las mayores tasas se presentan en las mujeres sin ningún nivel de instrucción de los municipios de Namasigue, Ojojona y La Venta con 6.3 hijos(as) por mujer, seguidos por el municipio de El Triunfo con 6.2. Hijos(as) por mujer.

Las menores tasas se observan en las mujeres del nivel de instrucción universitario de Sabanagrande, San Antonio de Flores y Goascorán con 0.5, 0.7 y 0.8 respectivamente, mientras que las universitarias de La Venta, San Buenaventura y Santa Ana no produjeron ningún nacido vivo.

Tabla No. 4. Municipios del Corredor Turístico Centro-Sur: Fecundidad Adolescente, por Zona de Residencia, 2001

Municipios	Fecundidad nfx 15-19 Total	Peso relativo de fecundidad %	Fecundidad nfx 15-19 %	Peso relativo de fecundidad %	Fecundidad nfx 15-19 %	Peso relativo de fecundidad %
Choluteca	64.9	9.2	58.7	10.0	77.8	8.0
El Triunfo	86.6	8.2	64.4	8.5	92.8	8.2
Marcovia	88.4	11.1	65.3	10.5	93.4	11.2
Namasigue	89.6	8.9	107.7	12.7	87.8	8.6
Pespire	55.9	6.3	46.2	6.6	57.6	6.2
San Antonio de Flores	44.9	6.8	*	*	*	*
La Venta	75.5	9.2	*	*	*	*
Ojojona	40.0	4.9	31.8	5.1	45.3	4.8
Sabanagrande	64.0	9.1	51.3	10.5	66.1	9.0
San Buenaventura	69.8	14.0	*	*	*	*
Santa Ana	80.6	14.0	*	*	*	*
Santa Lucía	49.0	9.0	23.6	4.5	62.5	11.2
Valle de Ángeles	81.3	10.6	62.7	10.2	100.0	10.9
Nacaome	75.2	9.7	57.6	9.4	85.7	9.8
Goascorán	52.1	7.6	*	*	*	*
San Lorenzo	73.6	10.3	64.7	9.6	99.8	12.0

Fuente: Elaboración propia, en base al Censo de Población y Vivienda, INE 2001.

* Municipios considerados completamente rurales.

Tabla No. 5. Municipios del Corredor Turístico Centro-Sur: Tasa Global de Fecundidad (TGF) por Nivel de Instrucción

Municipios	Ninguno	Primario	Secundario	Universitario
Choluteca	4.8	3.9	2.3	2.2
El Triunfo	6.2	5.4	3	2.8
Marcovia	4.9	4	3.1	2.3
Namasigue	6.3	4.6	3.6	*
Pespire	5.3	4.6	3	2.4
San Antonio de Flores	3.9	3.4	1	0.7
La Venta	6.3	4.3	3.4	*
Ojojona	6.3	3.7	2.2	1.3
Sabanagrande	4.9	3.7	2.2	0.5
San Buenaventura	4.6	2.8	1.6	*
Santa Ana	3.4	3.3	2.6	*
Santa Lucía	3.7	3.5	2.2	1.2
Valle de Ángeles	5.1	4.2	3.3	1.1
Nacaome	5.4	4.1	2.1	1.8
Goascorán	4.1	3.8	2	0.8
San Lorenzo	4.4	3.9	2.9	1.8

Fuente: Elaboración propia, en base al Censo de Población y Vivienda, INE 2001.
* Ningún nacido vivo.

FECUNDIDAD Y ESTADO CONYUGAL

Asumiendo que la mayor exposición al riesgo de embarazo y por consiguiente que la mayor fecundidad existe entre las mujeres casadas

Tabla No. 6. Municipios del Corredor Turístico Centro-Sur: Tasa Global de Fecundidad (TGF) por Estado Conyugal

Municipios	Casada	Unión Libre	Soltera	Divorciada	Viuda	Separada
Choluteca	5.1	5.8	1.6	2.2	3.9	2.7
El Triunfo	6.4	7.4	2.4	*	2.2	3.4
Marcovia	4.7	5.5	1.3	3	1.7	3.4
Namasigue	5.8	6.8	2.3	2.7	1.9	2.8
Pespire	6.2	6.6	1.1	*	3.1	3
San Antonio de Flores	3.7	5.8	1.3	*	*	3.2
La Venta	6.3	6.8	1.7	*	*	4.1
Ojojona	3.2	6.3	2.6	*	*	5.2
Sabanagrande	5.8	5.2	1.5	*	0.8	4.4
San Buenaventura	3.2	4.6	2.8	*	*	2.5
Santa Ana	4.4	5.3	1.8	*	1.7	3.3
Santa Lucía	2.5	5.4	1.2	*	0.7	1
Valle de Angeles	5.5	6.8	0.9	2.5	*	4
Nacaome	5.4	5.9	1.3	1.4	2.1	3.3
Goascorán	5	5.2	1.6	*	2.7	2.4
San Lorenzo	5.2	5.4	1.8	3.3	1.2	4.2

Fuente: Elaboración propia, en base al Censo de Población y Vivienda, INE 2001.
* Ningún nacido vivo.

o unidas, el estado conyugal es una variable que influye directamente en la conducta reproductiva, no obstante, se está presentando en la actualidad una tendencia global de la mujer en contraer matrimonio a una edad más tardía (que ha derivado en la disminución de la fecundidad), también hay mujeres que se casan o unen siendo muy jóvenes produciendo un alargamiento del periodo de riesgo de embarazo. El contraer matrimonio tardiamente esta influenciado en parte por el nivel educativo y la zona de residencia, ya que el hecho de vivir en zonas urbanas o rurales influye en la edad a la que contraen nupcias las mujeres.

En todos los municipios del Corredor Turístico Centro-Sur la fecundidad es mayor en las mujeres que viven en unión libre, con excepción del municipio de Sabanagrande donde la fecundidad es más elevada en las mujeres casadas.

Las mujeres que en promedio tienen mayor número de hijos(as) son las que cohabitan en unión libre de los municipios de El Triunfo con 7.4, Namasigue y La Venta con 6.8. Hijos(as) por mujer

Mientras las menores tasas globales por estado conyugal, existen en las mujeres viudas de Santa Lucía y Sabanagrande con 0.7 y 0.8 respectivamente y las mujeres solteras de Valle de Ángeles con 0.9, mientras que las divorciadas de la mayoría de los municipios y las viudas de San Antonio de Flores, La Venta, Ojojona, San Buenaventura y Valle de Ángeles no produjeron ningún nacido vivo.

FECUNDIDAD Y CONDICIÓN DE ACTIVIDAD

Otro determinante diferencial en el proceso de fecundidad es la inserción de la mujer en el mercado laboral y el tipo de ocupación a la cual este ligada, ya que las oportunidades de trabajo para las mujeres muchas veces se ven truncadas al tener hijos, por lo cual tienen que buscar alternativas para controlar su fecundidad.

En Honduras se está observando una mayor inserción de la mujer en el mercado laboral, esto relacionado en parte a las condiciones socio-económicas que estamos enfrentando en el país y es aquí donde

las mujeres se han convertido en agentes claves de aporte económico en los gastos del hogar, animándolas cada vez más a la búsqueda de empleo y así hacia una disminución de la fecundidad.

Estudios realizados en Honduras 1994 por la Secretaría de Planificación, Coordinación y Presupuesto (SECPLAN); Organización Internacional del Trabajo (OIT) y el Fondo de Población de las Naciones Unidas (UNFPA), encontraron la interrelación existente entre la participación de la mujer en el mercado laboral y la fecundidad, descubriendo que a mayor fecundidad menor participación laboral de las mujeres y al contrario a mayor descenso de la fecundidad mayor participación laboral.

En todos los municipios del Corredor Turístico Centro-Sur se observa la tendencia que las mujeres en condición de actividad inactivas tienen mayor número de hijos en comparación con las mujeres activas dentro del mercado laboral.

Las mayores tasas globales las presentan las mujeres económicamente inactivas del municipio de El Triunfo y Namasigue con 5.6 y 5.3 hijos(as) por mujer respectivamente.

Tabla No.7. Municipios del Corredor Turístico Centro-Sur: Tasa Global de Fecundidad (TGF) por Condición de Actividad, Población Económicamente Activa (PEA) y Población Económicamente Inactiva (PEI)

Municipios	PEA	PEI
Choluteca	2.3	4.1
El Triunfo	3.9	5.6
Marcovia	3.1	4.1
Namasique	3.6	5.3
Pespire	2.7	4.7
San Antonio de Flores	2.6	3.5
La Venta	3	4.4
Ojojona	3	4.3
Sabanagrande	2	3.9
San Buenaventura	1.8	3.5
Santa Ana	2.2	3.1
Santa Lucía	1.7	3.4
Valle de Angeles	1.9	4.9
Nacaome	2.7	4.1
Goascorán	2.3	3.7
San Lorenzo	2.5	4

Fuente: Elaboración propia, en base al Censo de Población y Vivienda, INE 2001.

mente. Mientras las menores tasas, la muestran las mujeres económicamente activas de los municipios de Santa Lucía y San Buenaventura con 1.7 y 1.8. Hijos(as) por mujer

CONCLUSIONES

Podemos afirmar que han existido variaciones con tendencias a la disminución de la fecundidad en los municipios del Corredor Turístico Centro-Sur, debido entre otros factores a la relación directa entre éste componente demográfico y el nivel de instrucción, zona de residencia, estado conyugal, edad y la inserción al mercado laboral de las mujeres.

Hay una estrecha relación entre la fecundidad, el nivel de instrucción alcanzado, zona de residencia urbano-rural, estado conyugal y participación en el mercado laboral de la mujer. El empleo de la mujer está condicionado al beneficio que pueda traer al hogar y sus miembros, por lo tanto en regiones donde la educación permite tener mayores oportunidades de trabajo para las jóvenes solteras, las mujeres posponen la unión a favor de participación en la actividad laboral. Las mujeres que han decidido educarse, retrasan el nacimiento de su primer hijo hasta haber logrado cierta estabilidad laboral que no ponga en peligro su empleo.

Proceso clave para el decrecimiento de la fecundidad es la transición demográfica que afecta principalmente las estructuras de la población de dichos municipios. Pero aunque la fecundidad en los municipios del Corredor Turístico Centro-Sur ha decrecido, todavía siguen manteniendo tasas de fecundidad relativamente altas.

Las zonas urbanas están cambiando, los pequeños poblados se están transformando en pequeñas ciudades y las ciudades siguen ampliándose. La urbanización es influyente en países en vías de desarrollo. Las personas migran a la urbe en busca de mejores oportunidades económicas, educativas, de salud y diversión. Predominando la

migración de mujeres que llevan perspectivas diferentes como la de enrolarse en el mercado laboral o el de obtener un nivel educativo, dejando a un lado el proceso de iniciar o seguir la fecundidad.

Las diferencias entre la fecundidad de las mujeres en áreas rurales respecto a las urbanas es mayor debido a que la últimas cuentan con mayor información sobre métodos anticonceptivos, mayor posibilidad de ingresar al mercado laboral y ha obtenido un grado de escolaridad. Además puede influenciar que las mujeres con las características anteriores de las zonas urbanas prolonguen más el proceso de nupcialidad en relación con las que viven en las zonas rurales. Esto sería en todo caso un indicativo de que en los centros urbanos es donde existen con mayor rapidez el descenso de la fecundidad.

Puede deducirse en cierta medida que las diferencias entre la fecundidad urbana y rural se encuentran aún en proceso de maduración y que es posible que aumenten a medida que las generaciones más jóvenes, representen el patrón futuro de la fecundidad y hayan alcanzado el otro extremo del ciclo reproductivo, para dejar sentir su influencia en el patrón de los diferenciales en todos los grupos de edad.

Cabe mencionar que si bien el período de reproducción de las mujeres de los dieciséis municipios dura unos 40 años, una parte de ellas son estériles, otra no se mantienen unidas durante su período fértil por viudez, divorcio, separación u abandono, siendo una influencia directa ante el proceso de fecundidad.

En cuanto a las cúspides de la fecundidad, el 75% de los municipios de nuestro estudio, pertenecen al tipo de cúspide temprana o sea una mayor fecundidad en el grupo de mujeres entre las edades de 20 a 24 años. Esto indica que las mujeres están iniciando el proceso de fecundidad a muy corta edad, lo que las mantiene con mayores posibilidades de procrear más hijos por contar con suficientes años fértiles para hacerlo.

A medida que las mujeres en edad fértil logren mayores niveles educativos, mayor participación en actividades económicas; aumentará la edad en que contraigan nupcias y se reducirá la fecundidad en las primeras edades reproductivas y efectivamente se ampliarán los intervalos entre un hijo y otro.

Bibliografía

- * Ariza, Alfaro, Fecundidad Femenina y Desempleo, Universidad del País Vasco, 2002.
- * Banegas, Leyla, Tesis "Niveles de Escolaridad y Fecundidad e Inserción de la Mujer en el Mercado Laboral", UNAH, Postgrado Latinoamericano en Trabajo Social, Maestría en Demografía Social, Tegucigalpa, 2002.
- * Banguero, Harold, Dinámica de la Población Mundial y la Población de Honduras en el Contexto de la Población Mundial, Universidad Nacional Autónoma de Honduras, Postgrado Latinoamericano en Trabajo Social, Maestría en Demografía Social, Tegucigalpa, 2001.
- * Banguero, Harold, La Transición Demográfica en Honduras, Universidad Nacional Autónoma de Honduras, Postgrado Latinoamericano en Trabajo Social, Maestría en Demografía Social, Tegucigalpa, 2000.
- * Brass, William, Seminario sobre Métodos para Medir Variables Demográficas (Fecundidad y Mortalidad), San José, Costa Rica, 1973.
- * Cabrera, Gustavo, El Envejecimiento Demográfico en el Mundo, DEMOS, Revista Demográfica No. 14, Instituto de Investigaciones Sociales, México, 2001.
- * Carleton, Robert, Aspectos Metodológicos y Sociológicos de la Fecundidad Humana, CELADE, Santiago de Chile, 1970.
- * CELADE, Juventud, Población y Desarrollo en América Latina y el Caribe, Santiago de Chile, 2000.
- * CELADE, Leridon, Henri, Fecundidad Artículos Seleccionados, San José, Costa Rica, 1977.
- * CELADE, CEPAL, Naciones Unidas, PANDEM, Manual del Usuario, Santiago de Chile, 1988.
- * CEPAR, Transición de la Fecundidad en el Ecuador, Quito, Ecuador, 1991, Rosero, 1984.

- * Disig, Elinor, Fecundidad de los Adolescentes y Salud de la Reproducción en Argentina, Centro de estudios Avanzados de la Universidad Nacional de Córdoba, Maestría en Demografía, Argentina, 1997.
- * ENESF, Encuesta Nacional de Epidemiología y Salud Familiar, Informe Resumido, ASHONPLAFA, Tegucigalpa, Honduras, 1996.
- * ENESF, Encuesta Nacional de Epidemiología y Salud Familiar, Informe Resumido, ASHONPLAFA, Tegucigalpa, Honduras, 2001.
- * Fecundidad en Perú, <http://www.eurosur.org/FLACSO/mujeres/peru/demo3.htm>.
- * González, Carmen, La Población, 1997, <http://www.unescoeh.org/unescoeh/manual/htm/poblacion.htm/>.
- * Gutiérrez, Ximena, Situación de la Salud Reproductiva, Presentación en Power Point, Nicaragua, 2002.
- * Hakkert, Ralph, La Población de Honduras: Una Síntesis, Asociación Hondureña de Estudios de Población, Fondo de Población de las Naciones Unidas, Documento no Publicado sin fecha.
- * INE, Instituto Nacional de Estadística, Encuestas Permanentes de Hogares y Propósitos Múltiples Tegucigalpa, 2002.
- * INE, Instituto Nacional de Estadística, Censo de Población y Vivienda, 2001, Indicadores Demográficos y Sociales, Tegucigalpa, 2001.
- * Mazier, Armida, Honduras: Población Económicamente Activa, 1961-1988, UNAH, UDIP, Tegucigalpa, 1991.
- * Naciones Unidas, Crecimiento, Estructura y Distribución de la Población, Departamento de Asuntos Económicos y Sociales, División de Población, New York, 2000.
- * Naciones Unidas, Data Dictionary, www.un.org/unsd/mbs.
- * Naciones Unidas, Derechos Reproductivos y Salud Reproductiva, Departamento de Información Económica, Social y Análisis de Políticas, División de Población, New York, 1997.
- * Paredez, Sandra, Tesis "Los Determinantes Socioeconómicos de la Fecundidad en Belice", UNAH, Unidad de Docencia e Investigación en Población, Maestría en Población y Desarrollo, Tegucigalpa, 1998, Oni, 1985.
- * Páz, Gómez, Educación y Fecundidad en México y Colombia, Centro de Estudios Demográficos, ALFA POP, México, 1999.
- * Population Reference Bureau, Cuadro Población Mundial, Conneticut, Estados Unidos, 2001.
- * Ribeiro, Manuel, Familia y Fecundidad, Universidad Autónoma de Nuevo León, Facultad de Trabajo Social, México, 1989.
- * Ruiz, Graciela, La Participación de la Mujer en el Mercado de Trabajo en Zona de Escaso Desarrollo, Instituto de Estudios para el Desarrollo Social, Universidad Nacional de Santiago del Estero, Argentina, 1996.
- * SECPLAN/OIT/UNFPA, Brecha sin Tregua, Género y Condiciones de la Vida de la Mujer Hondureña, Tegucigalpa, 1994.
- * Secretaría de Salud de Honduras, Política Nacional en Salud Sexual y Reproductiva, Tegucigalpa, 1999.
- * UNFPA, Fondo de Población de las Naciones Unidas, Estado de Población Mundial, New York, 1999.
- * UNFPA, Fondo de Población de las Naciones Unidas, Estado de Población Mundial, New York, 2002.
- * Unidad de la Mujer en el Desarrollo, Relación entre la Mala Salud Reproductiva y la Pobreza en América Latina y el Caribe, 1998.
- * Villanueva, Mirna, Tesis "Demanda Insatisfecha de Métodos Anticonceptivos y Fecundidad Deseada en Honduras", UNAH, Unidad de Docencia e Investigación en Población, Tegucigalpa, 1997, Elizaga, 1979.
- * Welti, Carlos, Demografía I, PROLAP-IISUNAM, primera edición, México, 1997.
- * Welti, Carlos, Demografía II, PROLAP-IISUNAM, primera edición, México, 1998.